

Voorjaarsnota 2023



Gemeente Helmond



Inhoudsopgave

Inleiding	1
1. Hoe staat de stad ervoor, en wat wordt er de komende periode in gang gezet?	4
1.1 Wie wonen en komen er in Helmond wonen?.....	5
1.2 Hoofdpogave 1: Meedoen, rondkomen en vooruitkomen	7
1.2.1 Waar zetten we op in?.....	8
1.3 Hoofdpogave 2 Duurzaam en Leefbaar	11
1.3.1 Waar zetten we op in?.....	14
1.4 Hoofdpogave 3: Economisch vitaal en aantrekkelijk.....	18
1.4.1 Waar zetten we op in?.....	18
1.5 Bestuur & organisatie	21
2. Financieel perspectief	24
2.1 Budgettair beeld	24
2.1.1 Samenvattend beeld meerjarenperspectief	24
2.1.2 Toelichting autonome ontwikkelingen/reeds genomen besluiten	26
2.1.3 Benodigde middelen voor indexering	29
2.1.4 Onzekerheden.....	29
2.2 Nieuwe ontwikkelingen 2024-2027.....	30
2.2.1 Nominale ontwikkelingen.....	30
2.2.2 Ontwikkeling woonlasten.....	32
2.2.3 Ontwikkelingen gemeentefonds.....	33
3. Investerings	35
3.1 Uitwerking investeringen 2024 (IVP) en kansrijke investeringen.....	35
3.2 Realisatiekracht	37
4. Risico's	38
4.1 Overzicht van risico's.....	38
4.2 Omvang weerstandsvermogen	39
4.3 Ratio's.....	40

Inleiding

Op de kop af een jaar geleden zijn we begonnen aan een nieuwe bestuursperiode. 'Een sterker Helmond voor iedereen' is daarbij gekozen als leidend motto. Gebruikmakend van de kansen die de schaa sprong ons biedt, met besef voor grote uitdagingen als tweedeling, bestaanszekerheid die onder druk staat en klimaatverandering die onverminderd doorgaat. We streven naar brede welvaart; materiële welvaart en economische groei zijn niet het ultieme doel, maar het middel om een inclusieve, duurzame en levendige stad voor elkaar te boksen.

Met de voorliggende Voorjaarsnota zetten we de eerste stap naar de begroting van 2024-2027 die de gemeenteraad eind dit jaar gaat bespreken. In deze begroting wordt, meer dan in de vorige, zichtbaar hoe het Ambitieakkoord doorwerkt in het gemeentelijk beleid. Wat daarbij zeker gaat helpen, is de nieuwe begrotingsindeling waartoe de gemeenteraad in mei 2023 heeft besloten. Het werken aan brede welvaart vraagt per definitie een integrale aanpak en werkwijze die de afzonderlijke beleidsterreinen overstijgt. De komende begroting bestaat daarom nog maar uit drie inhoudelijke programma's waarbinnen alle lijntjes samenkomen:

- Meedoen, rondkomen en vooruitkomen
- Duurzaam en leefbaar
- Economisch vitaal en aantrekkelijk

In de voorliggende Voorjaarsnota kijken we vooruit naar de belangrijkste ontwikkelingen op deze drie terreinen en naar wat er nodig is om onze ambities te realiseren; waaronder een gezonde en robuuste organisatie.

Verder bevat deze Voorjaarsnota natuurlijk ook een doorkijk naar de budgettaire ruimte voor de komende jaren. 2024 en 2025 zien er goed uit, maar vanaf 2026 is het beeld een stuk minder rooskleurig. Er zijn echter nog veel onzekerheden; we zijn afhankelijk van ontwikkelingen bij het Rijk en van de financieringssystematiek van gemeenten. Hoe dan ook moeten er keuzes gemaakt worden, aangezien voor een aantal ambities nog geen middelen en/of personele capaciteit zijn begroot. Daarbij kan het ook gaan om fasering of temporisering. De integrale afwegingen worden gemaakt bij de begroting van 2024 en verder. Bij de behandeling van de Voorjaarsnota kunt u daar al richtinggevende uitspraken voor doen.

Belangrijk vraagstuk is ook de wijze waarop wij omgaan met de indexering voor loon- en prijsontwikkelingen. Wanneer we de gebruikelijke systematiek blijven hanteren, legt dat een groot beslag op de beschikbare financiële ruimte. En dus ook op de mogelijkheden om onze ambities waar te maken.

Meedoen, rondkomen en vooruitkomen

Het merendeel van de inwoners van Helmond lukt het prima zelf om mee te doen, rond te komen en vooruit te komen. Maar toch zijn er nog teveel stadsgenoten bij wie dat niet het geval is, en bovendien verschilt dat sterk per wijk. Helmond heeft een aantal hardnekkige, sociaaleconomische uitdagingen. Richtinggevend voor onze inspanningen is de Kadernota Sociaal Domein die begin volgend jaar in de gemeenteraad wordt besproken. De crux is om problemen en zorgvragen zoveel mogelijk vóór te zijn en de veerkracht van inwoners te versterken.

Tegelijkertijd wordt er ook nu al volop gewerkt aan intensiveringen. De draagkrachtnorm voor inkomensvoorzieningen gaat naar 130%, het onderzoek naar een Helmond-pas is gestart, we werken aan een meerjarenprogramma jeugd en ook voor ouderen die moeite hebben om mee te komen bedenken we een samenhangende aanpak. En door meer te investeren in bewegen, gezond leven, basisvaardigheden en elkaar ontmoeten, verbreden we de sociale basis onder de stad. In dat kader

versterken we ook de verenigingsondersteuning, voeren we een quick scan uit van sport- en wijkaccommodaties en openen we Zwembad De Braak (2023) en Sport- en Beleefcampus De Braak (2024).

Goede onderwijshuisvesting helpt mee om onze jeugd een kansrijke start te laten maken. Verschillende huisvestingsprojecten zijn in uitvoering; voor de zomervakantie volgt een besluit over de precieze locatie van de nieuwbouw van Jan van Brabant College op Suytkade – op basis van een haalbaarheidsonderzoek – en we gaan werken aan de 2^e fase van het Integraal Huisvestingsplan (2026-2040).

De landelijke hervormingsagenda jeugd gaat ook in Helmond aanpassingen en aanscherpingen vragen in onze aanpak, en natuurlijk ook in de regionale inkoop samenwerking 'Een 10 voor de jeugd'.

Voor mensen met verward gedrag komt er een Time-out & Verblijfsvoorziening. De locatie is bepaald en de komende jaren wordt – met betrokkenheid van mensen in de directe omgeving – gewerkt aan de realisatie daarvan. Leefbaarheid en veiligheid zijn belangrijke randvoorwaarden.

Duurzaam en leefbaar

De woningbouw gaat de komende jaren volop door, met de grootste toevoegingen in het Stationskwartier, Houtsdonk en Brainport Smart District. We hebben de ambitie om 750 woningen per jaar te realiseren, ondanks het feit dat de bouw (landelijk) een vertraging laat zien door allerlei omstandigheden. Bijzondere aandacht is er voor betaalbare woningen, die we nadrukkelijk ook willen toevoegen aan wijken waar die minder aanwezig zijn. Op die manier werken we aan het tegengaan van tweedeling, maar dan tussen wijken. Om diezelfde reden gaan we door met de diverse wijkontwikkelingsplannen.

Helmond werkt de komende jaren hard mee aan de afspraken uit het landelijk klimaatakkoord. Samen met Eindhoven hebben we de schouders gezet onder de missie Klimaatneutraal 2030; eind 2023 dienen we het contract in bij de Europese Unie. We bereiden dat voor met vele inwoners en organisaties uit beide steden. Ook zijn we intussen al volop bezig met concrete acties; van kierenjagers tot het stimuleren van circulair ondernemen, van groene daken tot verduurzaming van het warmtenet. Zowel aan de randen van de stad als in de stad maken we de leefomgeving fors groener en we nemen maatregelen om de stad weerbaar te maken tegen klimaatveranderingen. Mensen met lage inkomens helpen we extra om de energietransitie te kunnen maken.

Met het oog op de schaa sprong die we als Helmond gaan maken, moeten we ervoor zorgen dat de stad ook in de toekomst bereikbaar en leefbaar blijft. Terwijl we nú al tegen de grenzen van de mobiliteit aanlopen. In de Mobiliteitsvisie die deze zomer ter besluitvorming in de gemeenteraad ligt, is nagedacht over hoe we zorgen dat het in Helmond ook in de toekomst goed wonen, werken en verblijven is. De Mobiliteitsvisie is het vertrekpunt voor het 'omdenken' op het gebied van het stedelijk en regionale mobiliteitssysteem. Een visie die nog in deelplannen en feitelijke maatregelen vertaald moet worden, waarover ook weer het gesprek met de stad gaat plaatsvinden. Dat komt allemaal samen in een Meerjaren Uitvoeringsprogramma Mobiliteit (MUM).

Met het Masterplan Integrale Veiligheid en de daarin bepaalde prioriteiten heeft de raad begin dit jaar ingestemd. De focus ligt op ondermijning, digitale criminaliteit en risicojongeren. Onze aanstaande deelname aan het landelijke programma Preventie met Gezag gaat aan de laatstgenoemde prioriteit een stevige impuls geven. Verder vraagt buurtpreventie, na de lastige coronajaren, extra ondersteuning om tot een gemeente-dekkend netwerk te komen.

Economisch vitaal en aantrekkelijk

De economische ontwikkeling in deze regio is ronduit sterk te noemen. Brainport is van grote betekenis voor de economie van ons land en biedt daarmee ook kansen om onze stad in sociaal opzicht sterker te maken. Om koploper te blijven in de innovatieve economie moet talent ontwikkeld, aangetrokken én behouden blijven. Daarvoor is regionaal en lokaal een schaa sprong nodig wat betreft woningen, arbeidsplaatsen en aantrekkelijke voorzieningen.

Tegelijkertijd hebben we te maken met een krappe arbeidsmarkt en dat zal de komende jaren ook zo blijven; al lijkt de krapte wel over z'n hoogtepunt heen. De urgentie om te investeren in een duurzame en flexibele arbeidsmarkt blijft onveranderd hoog. De basis hiervoor ligt in het regionaal arbeidsmarktplan 2023-2027. We zetten op allerlei manieren in op het versterken van de aansluiting tussen onderwijs en arbeidsmarkt, het aantrekken en behouden van talent en op het 'leven lang ontwikkelen'. In onze arbeidsmarktregio werken we aan één integrale toegang voor inwoners, werkgevers en werkenden: het Regionaal Werkcentrum.

In nauwe afstemming met onze regionale partners én met de lokale ondernemers bereiden we een visie op de bedrijventerreinen voor. Die visie is belangrijk om goed te kunnen voorzien in de lokale en regionale behoefte, maar ook om een antwoord te bieden aan uitdagingen als de schaa sprong, klimaatverandering, netcongestie, bereikbaarheid en de circulaire economie.

De topsectoren Foodtech Brainport (FTB) en de Automotive Campus (AC) staan aan de vooravond van belangrijke besluiten over hun verdere ontwikkeling. Wat betreft FTB worden de visie en uitvoeringsagenda nog deze zomer aangeboden aan de gemeenteraad, en voor de AC is een nieuwe campusstructuur en -organisatie in voorbereiding. Dit als alternatief voor de afgeblazen privatisering.

Op cultuurgebied is de grote uitdaging om de voorzieningen mee te laten groeien met de schaa sprong die we gaan maken. Begin volgend jaar verwachten we met de cultuurvisie richting de raad te komen, waarin de ontwikkellijnen voor de komende jaren worden uitgezet. Het ambitieniveau gaat omhoog. En met alle ontwikkelingen in de stad is het extra belangrijk om een goede visie op ons erfo goed te ontwikkelen; dat geeft herkenning en houvast. Ook de voorbereiding daarvan staat nog dit jaar op de rol.

Bestuur en organisatie

We zijn op weg om onze organisatie klaar te stomen voor de toekomst en een half jaar geleden gestart met een organisatie-ontwikkeltraject. De opgaven zijn fors en door de toekomstige groei en hedendaagse uitdagingen staat onze organisatie onder grote druk. De afgelopen jaren werd dat onder andere zichtbaar in het investeringsprogramma: een flink deel werd niet uitgegeven door gebrek aan menskracht. Dit en volgend jaar zien we de uitgaven toenemen dankzij de recente versterking van de organisatie. Wel is deze versterking vooral gericht op het verhogen van de output en draagt het nog te weinig bij aan een broodnodige verlichting van de werkdruk. We zullen hoe dan ook het investeringsprogramma en bijbehorende planning kritisch tegen het licht houden bij het opstellen van de komende begroting.

Tegelijkertijd willen we de relatie tussen overheid en samenleving verbeteren, onder de vlag van 'Andere Overheid'. Vrij vertaald: meer náást de mensen, ondernemers en organisaties gaan staan. Binnen het sociaal domein is een eerste analyse gestart, maar Andere Overheid moet over de volle breedte van onze organisatie een begrip worden. En ook merkbaar zijn in ons integraal werken (denk aan de nieuwe Omgevingswet), in onze dienstverlening, in het wijkgericht werken en in de manier waarop we invulling geven aan participatie met de samenleving.

1. Hoe staat de stad ervoor, en wat wordt er de komende periode in gang gezet?

In dit hoofdstuk wordt geschetst hoe Helmond er nu voor staat en aan welke grote opgaven gewerkt wordt of gewerkt gaat worden.

Het ambitieakkoord 'Een sterker Helmond voor iedereen' stelt het werken aan een inclusief, duurzaam en levendig Helmond centraal. Wat wij doen, moet bijdragen aan onze hoofdoopgaven:

- (1) Een veerkrachtige en inclusieve stad waarin iedereen kan meedoen, rondkomen en vooruitkomen.
- (2) Een duurzame en leefbare stad, waarin iedereen profiteert van duurzame energie, een fijne en groene woonomgeving en waarin we klimaatveranderingen de baas zijn.
- (3) Een economisch vitale, innovatieve en aantrekkelijke stad, met voldoende werk en scholingsmogelijkheden op alle niveaus voor het stimuleren en ontwikkelen van talent en een leven lang ontwikkelen.

In dit hoofdstuk schetsen we per hoofdoopgave steeds eerst hoe Helmond ervoor staat op de onderliggende deelopgaven (licht gele blokken). Vervolgens geven we per deelopgave aan waarop we de komende periode de gaan inzetten. Tot slot gaan we in het vierde en laatste deel I 'Bestuur en Organisatie' in op wat er binnen onze organisatie nodig is om onze ambitie te bereiken.

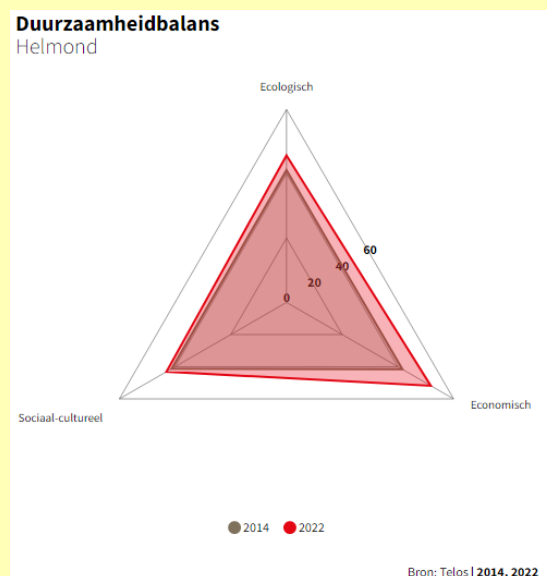
Dit hoofdstuk is gebaseerd op informatie uit de [Kennisagenda Helmond](#). Hierin is ook de [monitor Vinger aan de Pols](#) te vinden waarmee we elk kwartaal een zo actueel mogelijk beeld schetsen van hoe de stad er voor staat. Zo krijgen we snel inzicht welke invloed (wereldwijde) ontwikkelingen, zoals de energie- en koopkrachtcrisis hebben op de stad.

Brede welvaart

In het ambitieakkoord is 'brede welvaart' gekozen als fundament. Dit wordt ook het fundament voor de nieuwe begroting(sindeling). Bij brede welvaart gaat het om veel meer dan materiële welvaart en economische groei. Het gaat ook over kwaliteit van leven, over welzijn en een gezonde leefomgeving. De beoogde groei(sprong) van Helmond willen we dan ook benutten om een kwaliteitssprong te maken. Om zo te komen tot een inclusieve, leefbare en gezonde stad, zoals verwoord in 'Helmond Ambitie 2040'. Om te monitoren hoe we ons als stad ontwikkelen, kijken we naar de duurzaamheidsbalans van Telos. Voor brede welvaart is het belangrijk dat de stad evenwichtig groeit op het sociaal-cultureel, ecologisch en economisch kapitaal. Dit betekent dat de ontwikkeling binnen het ene kapitaal niet ten koste gaat van een ander kapitaal, en er idealiter juist zelfs aan bijdraagt of versterkt.

Geen gelijke groei in de breedte

Sinds 2020 zien we dat de groei op de drie kapitalen (sociaal-cultureel, ecologisch en economisch) wat uit elkaar is gaan lopen. Zo hebben de coronapandemie en de bijbehorende maatregelen duidelijk invloed gehad op onze inwoners. Denk hierbij aan gemoedstoestand en leefstijl. Het verenigingsleven en de culturele sector kwamen bijna stil te liggen. Nadat de grootste impact van de coronapandemie voorbij was, viel Rusland Oekraïne binnen. Dit had duidelijk gevolgen voor onze koopkracht. Vooral de boodschappen en de



energie werden fors duurder. We zien wel dat nog veel huishoudens blijven investeren in het verduurzamen van hun woning en vervoer, bijvoorbeeld met zonnepanelen en elektrische auto's.

Economisch gaat het goed met Helmond. De werkloosheid is laag en nog steeds is het aantal faillissementen beperkt. Het tekort aan arbeidspotentieel, zeker in specifieke branches, zoals techniek, zorg en onderwijs, is een uitdaging, ook voor de komende jaren.

Vanuit de benchmark met andere middelgrote steden wordt duidelijk dat er in Helmond een aantal hardnekkige, met name sociaal-economische vraagstukken zijn. Zo heeft een relatief grote groep inwoners een laag opleidingsniveau en langdurig een lager inkomen, minder beweging en leeft men gemiddeld ook minder lang in goede gezondheid. Dit hangt onder meer samen met de geschiedenis van Helmond en de aanwezigheid van de maakindustrie, maar ook met het ontbreken van HBO en/of universitaire opleidingen en de samenstelling van de woningvoorraad met relatief veel huurwoningen.

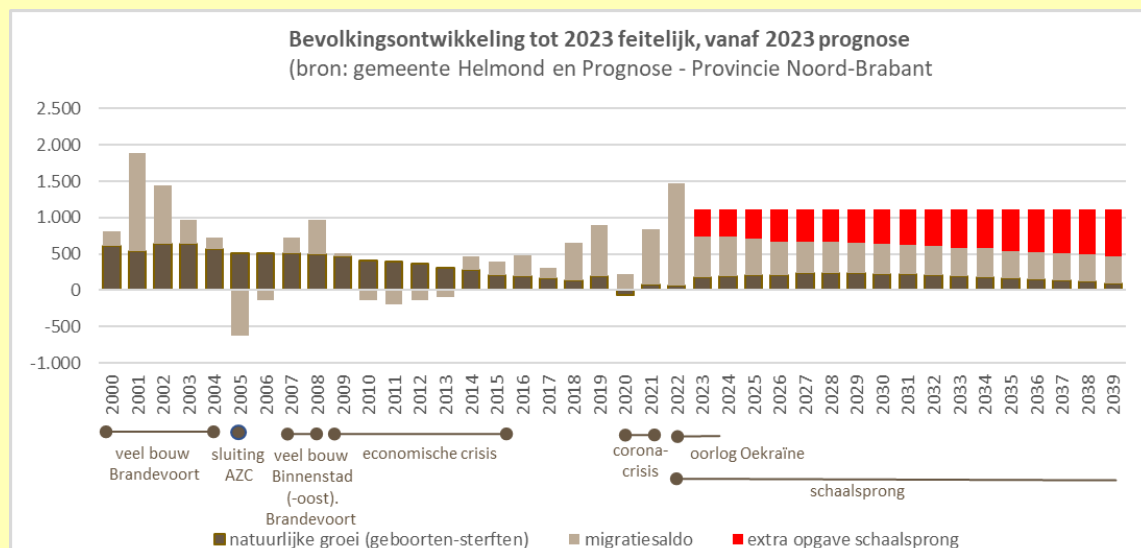
1.1 Wie wonen en komen er in Helmond wonen?

Huidige en verwachte bevolkingsontwikkelingen

Op 1 januari 2023 had Helmond 94.934 inwoners en dit aantal neemt jaarlijks toe.

Tussen 2000 en 2015 groeide Helmond meer door natuurlijke groei dan door migratie. De afgelopen paar jaar veranderde dat. Op dit moment groeit Helmond met name door migratie: er vestigen zich meer mensen in Helmond dan er vertrekken. Het jaar 2022 springt er daarbij uit door het hoge aantal Oekraïners dat zich, door de inval van Rusland, vestigde in Helmond. Daar komt bij dat door de vergrijzing van de bevolking het aantal overlijdensgevallen stijgt, het aantal vrouwen in de vruchtbare periode terugloopt en het aantal geboorten daalt.

Door de verstedelijkingsafspraken in de regio neemt het aantal inwoners van Helmond tot 2040 toe tot zo'n 115.000. Dit aantal moet gerealiseerd worden door meer inwoners van buiten de stad aan te trekken.



Meer ouderen

Het aantal 65-plussers zal tot 2040 met een kleine 8.500 toenemen. Dit is de grote naoorlogse generatie die ouder wordt. Bovendien blijft het grootste deel van de 65-plussers wonen in de gemeente waar zij nu al wonen. Deze trend zien we in heel Nederland en de westerse wereld.

Toename aantal inwoners is afhankelijk van de migratie

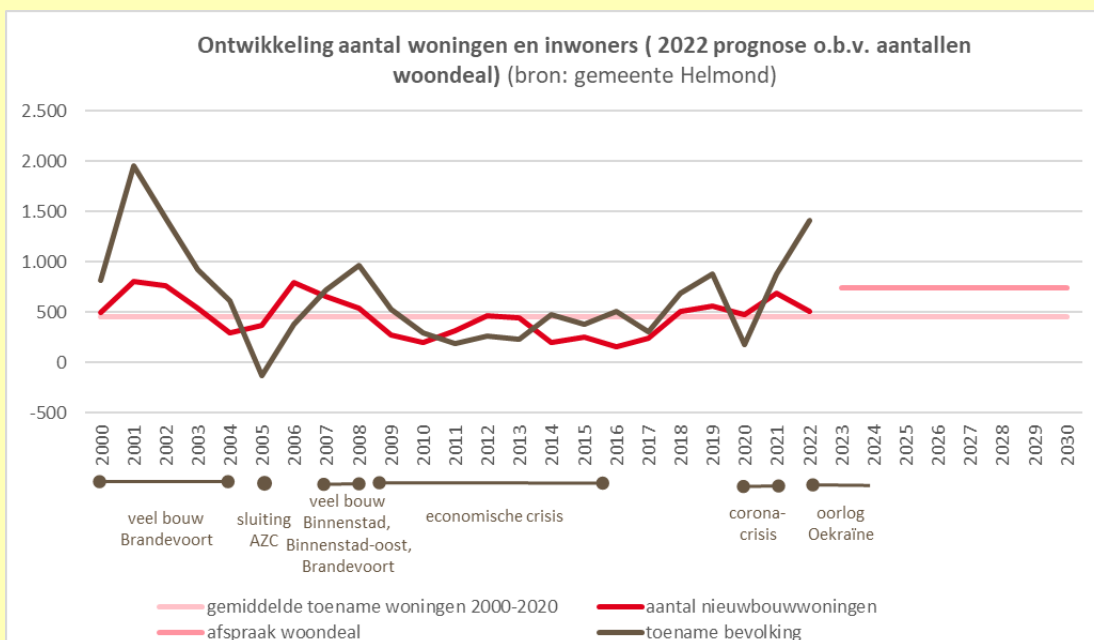
De extra woningbouw, mede gepland vanwege de arbeidskrachten die in de Brainport-regio komen werken, zal vooral inwoners tussen de 25 en 50 jaar aantrekken. Veelal komen zij alleen of als (echt)paar zonder kinderen of met jonge kinderen. Deze groep inwoners zal komende jaren het hardst groeien. Vervolgens zien we ook het aantal jongere kinderen toenemen, omdat deze 'nieuwe' inwoners vaak een gezin stichten.

Meer inwoners met herkomst van buiten Nederland

In 2023 heeft bijna een derde van de Helmonders een herkomst van buiten Nederland. We zien als effect van wereldwijde ontwikkelingen het aandeel inwoners met een niet-Nederlandse herkomst toenemen. Sinds zo'n 10 jaar zijn inwoners uit Oost-Europese landen vrij om in Nederland te werken en we zien dat in Helmond het aantal inwoners met een herkomst uit Polen en de andere Midden- en Oost-Europese landen duidelijk is toegenomen: bijna 4.000 inwoners meer sinds 2014. Ook de groep inwoners met een herkomst van buiten Europa (exclusief Turkije, Marokko en de Nederlands overzeese gebieden) neemt toe: zo'n 2.500 sinds 2014. Deze stijging heeft zeker te maken met de oorlogen die de laatste 10 jaar op verschillende plekken woed(d)en. Het aantal inwoners met een Turkse of Marokkaanse herkomst blijft sinds 2014 vrij constant.

Uitbreiding van de woningvoorraad nodig voor de bevolkingsgroei

Op 1 januari 2023 stonden er 42.337 woningen in Helmond. Jaarlijks groeit de woningvoorraad. Tussen 2010 en 2018 lag de woningproductie wat lager o.a. door de financiële crisis die in 2008 startte. In de woondeal Zuidoost-Brabant is afgesproken dat in de periode 2022-2030 6.450 woningen in Helmond worden gerealiseerd. Dit kan nieuwbouw zijn, maar ook het transformeren van bijvoorbeeld bedrijfspanden naar woningen, of inbreiding binnen de bestaande stad. Ook na 2030 zal het aantal woningen in Helmond in het kader van de afspraken in de regio blijven groeien. De groei is nodig om huishoudens die in de regio komen werken te kunnen huisvesten.



1.2 Hoofdpogave 1: Meedoen, rondkomen en vooruitkomen

Het gaat nu, na de coronapandemie, over het algemeen weer beter met onze inwoners. 2020 en 2021 waren door de uitbraak van corona bijzondere jaren. Het land ging op slot. Sinds april 2022 zijn alle coronabeperkingen verdwenen. In coronatijd, zeker op het moment van zwaardere maatregelen en lockdowns, waren de inwoners minder positief over het leven. Opvallend is de impact van deze periode op het dagelijkse leven en onderwijs, maar ook op het mentaal welbevinden van jongeren (16-25 jaar). Ook nu nog zien we hiervan de effecten. Uit landelijk onderzoek bleek dat jongeren ook eind 2022 nog vaker melden dat zij mentale klachten hebben. Uit onderzoek in de regio Zuidoost-Brabant (maart 2023) blijkt de helft van de jongvolwassenen in Zuidoost-Brabant psychische klachten te hebben. ([GD-BZO](#), maart 2023).

Grote verschillen tussen inwoners

De economische participatie in Helmond stijgt. De werkloosheid is laag: met 3,6% net boven het landelijk gemiddelde van 3,5% en boven het provinciale gemiddelde van 3,2%. Steeds meer Helmonders hebben een hbo of universitaire opleiding voltooid. Als gevolg van de gestegen prijzen voor dagelijkse boodschappen en energie, zien we wel dat meer inwoners zich zorgen maken over hun financiën. We zien steeds duidelijker dat niet iedereen in gelijke mate profiteert van de welvaart in Nederland. Het aantal huishoudens dat vier jaar of langer een inkomen tot 130% van het sociaal minimum heeft blijft in aantal redelijk constant. Dit zijn zo'n 5.000 huishoudens. Maar door de gestegen prijzen zien we ook dat de groep met een inkomen net boven de 130% het financieel zwaar heeft. Voor veel toeslagen en inkomensregelingen komen zij niet in aanmerking.

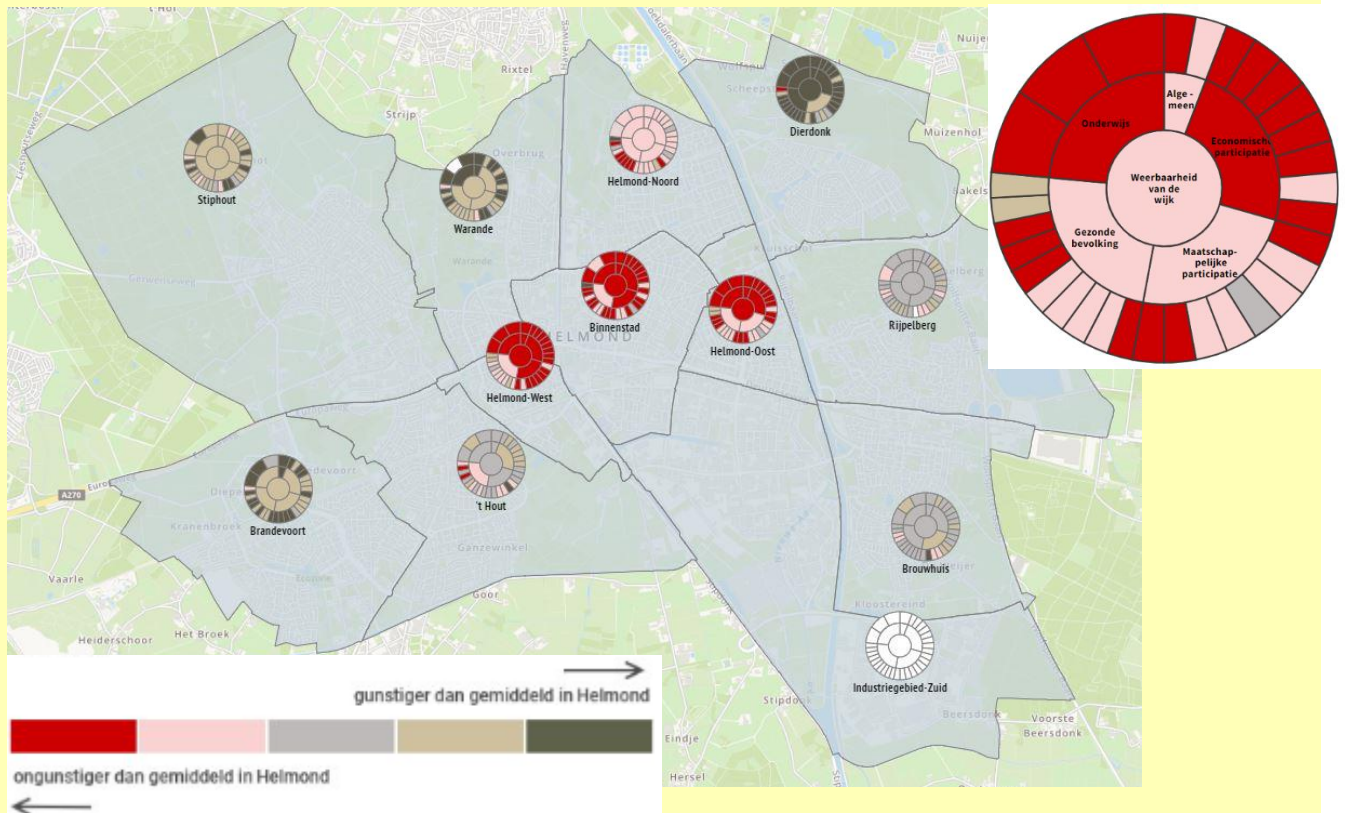
Ruim een kwart van de huishoudens krijgt via de gemeente ondersteuning in de vorm van een Wmo-voorziening, aanbod vanuit de Jeugdwet, Participatiewet, Wet gemeentelijke schuldhulpverlening en/of andere inkomensondersteuning. Daarnaast krijgen inwoners ondersteuning vanuit algemeen toegankelijke voorzieningen en via landelijke voorzieningen, zoals de wet langdurige zorg.

Grote verschillen tussen wijken

In met name de oudere delen van de stad wonen relatief veel mensen die niet werken, een lager inkomen hebben en/of niet economisch zelfstandig zijn. Vaak speelt er ook problematiek op andere fronten, zoals laaggeletterdheid, onvoldoende digitale vaardigheid, ongezonde leefstijl en gezondheidsproblemen. Zo is de gemiddelde levensverwachting in wijken met een lage sociaal-economische status zeven jaar korter dan in wijken met een hoge status.

Deze tweedeling in wijken wordt door de vaak eenzijdige woningvoorraad bepaald en in stand gehouden. In de oudere delen van de stad staan relatief veel (kleinere) sociale huurwoningen. Door de toewijzingsregels stromen hier weer huishoudens met lagere inkomens in. In andere wijken, zoals Dierdonk, Warande, maar ook Brandevoort en Stiphout, staan juist veel (duurdere) koopwoningen en is de huur met name in handen van particuliere verhuurders.

Weerbaarheid van de wijk (= de mate waarin bewoners kunnen omgaan met (negatieve) veranderingen en de hulpbronnen die ze daarbij kunnen inzetten. [Klik hier](#) om de score per wijk in meer detail te zien.



1.2.1 Waar zetten we op in?

Een sociale en inclusieve stad waarin we de tweedeling tegengaan

De kadernota Sociaal Domein 2019-2022 wordt geactualiseerd en begin 2024 voor besluitvorming aan de gemeenteraad voorgelegd. De kadernota is onze basis om te realiseren dat meer inwoners in Helmond kunnen meedoen, rondkomen en vooruitkomen. En de toegang tot voorzieningen, zowel fysiek als in de toegang tot informatie en zorg, voor alle inwoners te borgen.

Het merendeel van de inwoners lukt het zelf om mee te komen in de samenleving. Maar er zijn ook inwoners die zichzelf niet kunnen redden. Niet op eigen kracht en ook niet met hulp uit hun omgeving. Deze inwoners moeten kunnen rekenen op goede ondersteuning: dichtbij, in samenhang en op maat. Vooral voor de inwoners die ons het hardste nodig hebben willen we er zijn en nu en in de toekomst, goede zorg en ondersteuning garanderen. Zeker nu de toegankelijkheid zowel in het sociaal als medisch domein steeds meer onder druk komt te staan vanwege vergrijzing, krapte op de arbeidsmarkt etc.

We werken daarom – in lijn met het Gezond en Actief Leven akkoord en het Integraal Zorgakkoord - aan een beweging naar de voorkant (de transformatie), waarbij we problemen en zorgvragen van inwoners zoveel mogelijk vóór zijn en de veerkracht van onze inwoners en stad versterken. We zetten in op gezondheid en een sterke sociale basis, op sociale teams die beschikingsvrij brede basisondersteuning kunnen bieden en goed zijn verankerd in onze wijken en op het organiseren van goede specialistische zorg voor als dat nodig is

We werken hierbij meer en meer regionaal en domeinoverstijgend samen met zorgpartijen en zorgverzekeraar aan de juiste zorg op de juiste plek en het terugdringen van zorggebruik. In de komende periode verschuift het accent nog meer naar preventie, gezondheid en het versterken van de sociale basis en kansengelijkheid. Dit doen we om zorg te voorkomen, maar is ook een doel op zich. Een gezonde

generatie met gezonde, weerbare mensen die die gezond opgroeien, wonen en werken in een gezonde leefomgeving met een sterke sociale basis. Daarnaast willen we in samenspraak met onze partners meer gebruik maken van ervaringsdeskundigen in het zorgdomein. Door hierin samen op te trekken ontwikkelen we een breed gedragen visie op ervaringsdeskundigheid als basis.

Versterken sociale structuur, leefbaarheid en gezondheid in de wijken

Met zowel fysieke als sociale interventies leveren we langdurige inspanningen om de sociale structuur, leefbaarheid en gezondheid in de meer kwetsbare wijken te versterken. Dit doen we vanuit het idee dat de aanpak van de bestaande gezondheidsverschillen verder gaat dan leefstijlinterventies. Daarbij leggen we dan ook de link met de aanpak van armoede en het versterken van basisvaardigheden. Vanuit de nota 'Focus aanpak Gezondheid' werken we enerzijds aan het Helmonds Preventieakkoord. Dit akkoord is met vele partners uit de stad gesloten. Hierin leggen we de focus op gezond eten en bewegen, op een stad die steeds meer rookvrij wordt en op het ontmoedigen van alcohol- en drugsgebruik. Anderzijds ligt de focus van de aanpak Gezondheid op het versterken van de (digitale) basisvaardigheden. Het Stadsplan basisvaardigheden Helmond biedt een sluitende aanpak om laaggeletterdheid tegen te gaan, waarbij we een nadrukkelijke koppeling leggen tussen de thema's gezondheid, armoede en bestaanszekerheid.

Versterken (basis)voorzieningen in de sociale basis

We zetten komende periode op diverse terreinen in op het versterken van de sociale infrastructuur in onze stad. Zo voeren we op dit moment een quick scan uit naar de toekomstbestendigheid van de huidige sport- en beweegvoorzieningen en optimaliseren en professionaliseren we in het kader van het uitvoeringsplan Sport en Bewegen (2023-2024) de verenigingsondersteuning voor sportaanbieders.

Ook loopt er een quick scan naar de wijkaccommodaties in de stad. Deze moet inzicht geven in de behoeften van beheer, bestuur en gebruikers/huurders in relatie tot beschikbaarheid en gebruik van de wijkaccommodaties en andere mogelijkheden tot ontmoeting in de wijk. Verder ligt komende periode de focus op het afronden van het Integraal Huisvestingsplan Onderwijs fase I en het opstellen van een nieuw Integraal Huisvestingsplan voor de periode 2026-2040 (fase II). Ook wordt dit najaar Zwembad de Braak in gebruik genomen en vindt in 2024 de oplevering van de multifunctionele sportaccommodatie op Sport- en Beleefcampus de Braak plaats.

Tot slot werken we samen met omwonenden en partners verder aan de realisatie van een Time-out & Verblijfsvoorziening. Nu besluitvorming in de raad over de locatie heeft plaatsgevonden, gaan we samen met alle betrokken zorg- en veiligheidspartners, buurtbewoners en belanghebbenden (vertegenwoordigd in een klankbordgroep) aan de slag met de uitwerking van de randvoorwaarden om te komen tot een optimaal plan voor de realisatie van een voorziening voor kwetsbare inwoners met complexe meervoudige problematiek. Samen met de partners benoemen we ook een kwartiermaker die de planontwikkeling coördineert en stuurt op de oplevering van onder meer het bouwontwerp en veiligheids- en beheersplan. De exploitant van de voorziening zal bovendien een bouwontwerp uitwerken. De doorlooptijd tot aan de opening van de voorziening bedraagt circa 2 tot 3 jaar en hangt af van mogelijke bezwaar- en beroepsprocedures en voortgang in de bouw.

Preventie jeugd

We gaan de komende periode aan de slag met een brede en duurzame aanpak om jeugdigen perspectief te bieden, weerbaar te maken en te voorkomen dat ze in de criminaliteit terecht komen of daarin doorgroeien. Dit doen we via een meerjarenprogramma dat eind 2023 aan de raad wordt voorgelegd en waarin preventie, de aanpak op risicojeugd en de aanpak op criminele jeugd samen komen in één gebiedsgerichte aanpak. De aanpak Preventie met Gezag maakt hier onderdeel van uit. Verder brengen we komende periode de gevolgen van de landelijke hervormingsagenda jeugd in beeld en voeren we de

hieruit benodigde aanpassingen en aanscherpingen door in de Helmondse aanpak en de regionale inkoop samenwerking 'Eén 10 voor de jeugd'.

Vitaal ouder worden

We gaan aan de slag met integraal ouderenbeleid. We versterken de samenwerking en samenhang van initiatieven gericht op ouderen samen met de partners van de Werkgroep Aandacht voor Ouderen, de partijen verbonden aan de uitvoering van de Visie op Wonen, Welzijn en Zorg en de netwerkpartners mantelzorgondersteuning. Denk aan het verbeteren van de vindbaarheid en bekendheid van ondersteunings- en activiteiten aanbod, de ontwikkeling van valpreventieprogramma's, de bewustwording bij ouderen om zich voor te bereiden op hun oude dag en het zorgen voor voldoende passende woonruimte en doorstromingsmogelijkheden voor ouderen.

Versterken bestaanszekerheid

Door de prijsstijgingen staat de bestaanszekerheid van inwoners in een kwetsbare positie onder druk. Om deze inwoners te ondersteunen verhogen we gefaseerd de draagkrachtnorm voor inkomensondersteunende maatregelen. Op deze manier kunnen meer inwoners een beroep doen op financiële ondersteuning en voorzien in hun levensonderhoud. Met ingang van dit jaar verhoogden we al de draagkrachtnorm voor de inkomensverklaring (van 120 naar 130% van het sociaal minimum). Vanaf 2024 zijn we voornemens de draagkrachtnorm voor het merendeel van de producten bijzondere bijstand en de Collectief Aanvullende Verzekering (CAV) te verhogen naar 130% van het sociaal minimum. Met ingang van 2025 volgt de Individuele Inkomenstoelage. Naast het verhogen van de draagkrachtnorm, verkennen we de mogelijkheden voor het invoeren van een Helmondpas. Begin 2024 moet duidelijk zijn welk ambitieniveau we met deze pas nastreven en hoe de verdere uitwerking eruit ziet.

Inclusie en antidiscriminatie agenda

De komende jaren gaan wij ons inzetten voor de emancipatie en versterking van de positie van 'minderheden' binnen onze stad. Dit kan gaan over mensen die te maken hebben met een handicap of chronische ziekte, maar ook om mensen uit de LHBTIQ+ gemeenschap, inwoners die moeilijk kunnen rondkomen of die laaggeletterd zijn. Onze aanpak richt zich op het bevorderen van bewustwording en acceptatie en om een verbeterde toegankelijkheid op alle leefgebieden, fysiek, digitaal en sociaal. Ook ontwikkelen we in 2024 samen met de stad een meerjarige anti-discriminatie agenda Helmond. De resultaten van het onafhankelijke onderzoek naar discriminatie in Helmond uit 2023 en de naar verwachting medio 2024 gewijzigde Wet gemeentelijke antidiscriminatievoorziening zijn hiervoor de basis.

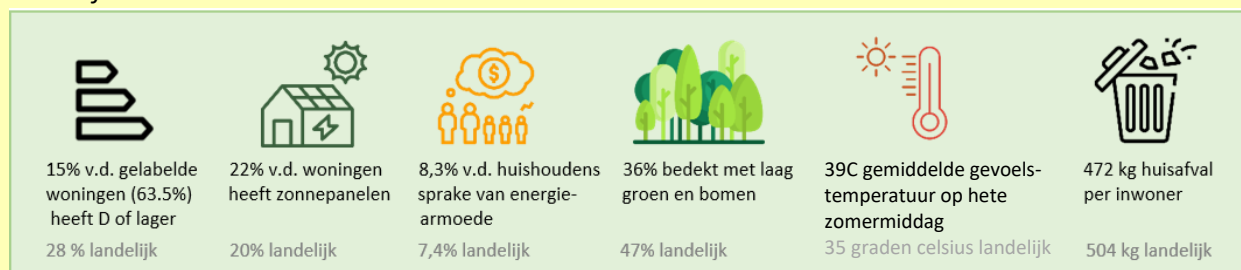
1.3 Hoofdpogave 2 Duurzaam en Leefbaar

Om klimaatverandering en opwarming van de aarde af te remmen is het noodzakelijk dat we ook in Helmond inzetten op hernieuwbare energie, energiebesparing, klimaatadaptatie, circulair ondernemen en de gescheiden verwerking van afvalstromen.

De meerderheid van de bevolking staat positief tegenover de energietransitie. Deze mening kan veranderen als de oplossing dichterbij de eigen situatie komt, bijvoorbeeld bij de aanleg van een zonnepark of het plaatsen van een windmolen. Huishoudens in Helmond investeren ook zelf in het verduurzamen van de woonsituatie. Daarnaast zetten inwoners in Helmond iets minder afval langs de weg dan gemiddeld in Nederland en scheiden dit iets beter. 64% wordt in Helmond gescheiden aangeboden, 61% landelijk.

Als stad is er in Helmond meer sprake van hittestress dan gemiddeld in Nederland. Verhoudingsgewijs is een kleiner deel van het oppervlak bedekt met groen en/of bomen. Het meer stenige karakter van een stad brengt dat met zich mee.

Enkele feiten over de stad



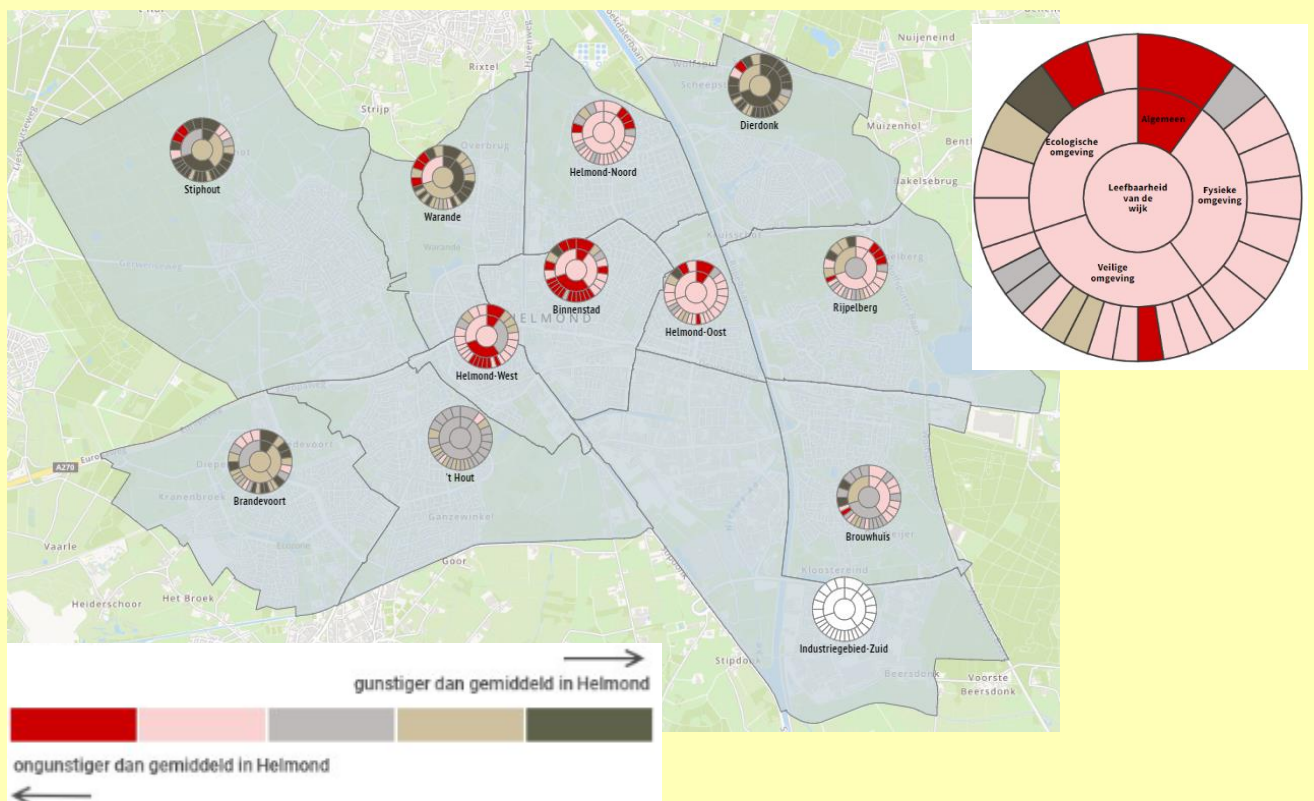
Per wijk een andere uitdaging

De uitdaging per wijk verschilt en ook hier zien we een tweedeling, waarbij ook op dit vlak in de oudere, meer stedelijke wijken – samenhangend met de draagkracht van de inwoners – de grootste uitdagingen liggen.

De 11 woonwijken in Helmond hebben allemaal hun eigen geschiedenis en typeren de tijdsperiode waarin een wijk is ontstaan. Dit bepaalt ook de uitdagingen die zij kennen op het gebied van duurzaamheid en leefbaarheid. Zo zijn zowel Helmond-Oost als Warande grotendeels voor 1980 gebouwd. Waar in Helmond-Oost vooral kleinere appartementen en eengezinswoningen van de corporaties staan, zijn het in Warande eengezins-koopwoningen op grote (groene) kavels. In Helmond-Oost is veel meer sprake van een versteende omgeving, wat zich uit in een relatief negatieve score op hittestress, terwijl in Warande de beperkte energiezuinigheid van de woningen eruit springt.

De schaa sprong vraagt ruimte voor een flink aantal woningen, maar ook voor (dagelijkse) voorzieningen, mobiliteit, stedelijke werkmilieus, etc. De (vrije) ruimte om te bouwen is beperkt en daar komt bij dat de ontwikkelingen ook een bijdrage zullen moeten leveren aan duurzaamheid en klimaatadaptatie.

Leefbaarheid van de wijk (= hoe aantrekkelijk is de wijk om er te wonen, vanuit het perspectief van de fysieke, veilige en ecologische omgeving). [Klik hier](#) om de score per wijk in meer detail te zien



De betaalbaarheid van wonen is, mede vanuit het landelijk beleid, een aandachtspunt. Zowel bij de bestaande als nog toe te voegen woningen. Afgelopen jaren zijn de verkoopprijzen van woningen sterk gestegen, onder andere door een heel lage hypotheekrente, de fiscale mogelijkheden voor financiële bijdragen vanuit familie en de hoge druk en mismatch op de woningmarkt. Aan deze omstandigheden lijkt nu, begin 2023, een eind te komen. De financiële onzekerheid en gestegen prijzen hebben negatieve gevolgen voor het vertrouwen van de consumenten en het doen van grote uitgaven. Dit, gecombineerd met gestegen hypotheekrente en veranderende regelgeving, heeft invloed op de prijzen van de koopwoningen. Ook zien we de belangstelling voor nieuwe koopwoningen teruglopen. Starters en nieuwkomers op de woningmarkt hebben het lastig door de krapte en betaalbaarheid. Veel ouderen wonen in een woning die niet (meer) past bij hun woonwensen, bijvoorbeeld omdat door een verminderde gezondheid trappen lastig worden en de tuin als te groot wordt ervaren. Beperkt passend aanbod belemmert echter de nodige doorstroming.

Anders verplaatsen, andere mobiliteit

Om in de toekomst een leefbare, bereikbare en verkeersveilige stad te kunnen zijn, moeten we anders gaan denken over mobiliteit. Belangrijk daarbij is dat we de auto zo veel als mogelijk laten staan en kiezen voor fiets, lopen en openbaar vervoer (ov). De helft van de inwoners geeft aan dat dit voor de korte afstand geen grote opgave is, maar dit is nog niet bij iedereen een automatisme. Uit een [onderzoek](#) naar de ov-behoefte in Helmond komt de auto-dominantie naar voren. Vergelijken met landelijke cijfers groeide het aantal auto's in Helmond de afgelopen vijf jaar harder en blijft het deelvervoer achter. Ook heeft Helmond gemiddeld minder (semi-)publieke laadpunten voor elektrische auto's dan landelijk. Wat het ov betreft is de aanwezigheid van de vier treinstations een sterk punt voor Helmond. Tot slot vragen inwoners ook aandacht voor het aantrekkelijk maken van het fietsen in Helmond.

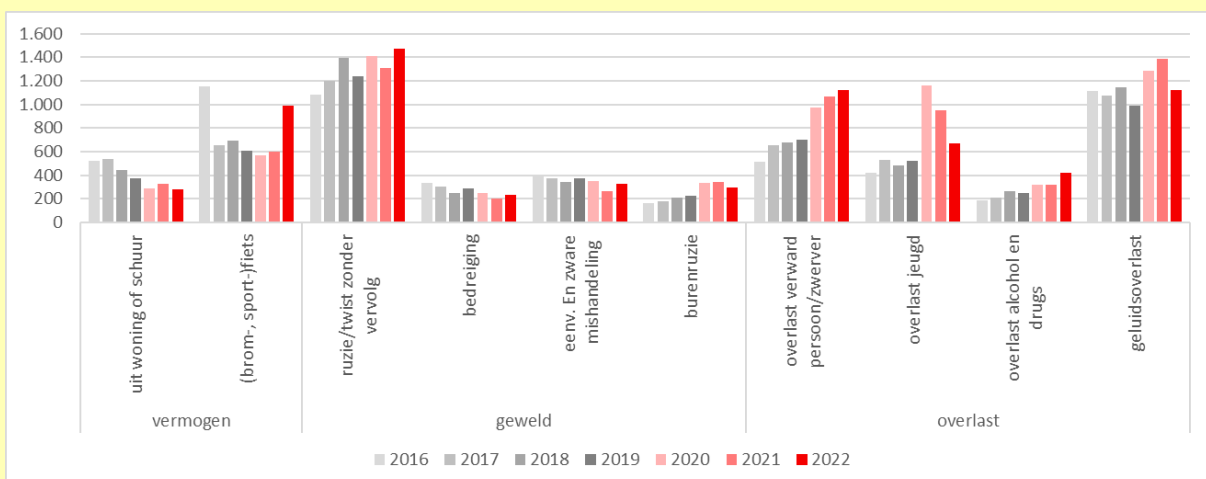
Inwoners aan het woord: Vanuit de auto richting fiets, te voet en OV (2023)



Veiligheid en leefbaarheid blijven aandacht en inzet vragen

Gemiddeld beoordelen onze inwoners de veiligheid en leefbaarheid iets positiever. In 2020 en 2021 was vanwege de coronamaatregelen een duidelijke verandering zichtbaar in de meldingen en aangiftes. In 2022 zien we dat sommige ontwikkelingen zich doorzetten en anderen weer meer richting het beeld van vóór corona gaan. Zo blijft het aantal inbraken laag, maar neemt diefstal van fietsen toe, mede onder invloed van de duurdere elektrische fiets. Het aantal meldingen van personen met onbegrepen (verward) gedrag blijft stijgen. De meldingen van jeugd- en geluidsoverlast zijn afgenomen. Digitale criminaliteit is fors toegenomen. De digitale wereld is een plek geworden waar ook steeds meer nieuwe vormen van criminaliteit plaatsvinden. Daarnaast groeit in Helmond – vergeleken met landelijke cijfers - een relatief groot aandeel van de jongeren op in een (thuis)situatie met veel risicofactoren om in de (drugs)criminaliteit terecht te komen. Uit cijfers van Zicht op Ondernijning kwam Helmond-West met een percentage van 13,7% landelijk naar voren als de wijk waar dit risico het grootste zou zijn. En staat Helmond op plek 8 van de meeste ondernijningsgevoelige gemeentes. Ook hierin is het aantal risicojongeren een belangrijke factor. We zien daarbij grote verschillen tussen wijken onderling, met als voornaamste reden de verschillen in sociaal-economische, culturele en demografische kenmerken. Op het gebied van ondernijning zien we meer mensen die kwetsbaar worden voor ondernijning. Dit heeft onder andere te maken met de huidige economische ontwikkelingen waardoor steeds meer mensen moeite hebben om rond te komen. Financiële problemen maken mensen kwetsbaarder voor beïnvloeding of alternatieve, illegale manieren om geld te verdienen. En criminelen ontwikkelen steeds nieuwe vormen van ondernijnde en (vaak) georganiseerde criminaliteit, waarvan de impact op directe slachtoffers én op de samenleving – vanwege het ontwrichtende effect – groot is. Daarom blijft het onze aandacht en inzet vragen.

Aangifte en meldingen bij de politie



1.3.1 Waar zetten we op in?

Mobiliteitstransitie

We zetten in op een mobiliteitstransitie. De nieuwe mobiliteitsvisie geeft daar de komende jaren richting aan. Het is zaak om nu te beginnen met deze transitie om enerzijds Helmond bereikbaar te houden, maar om anderzijds ook de doelen op het gebied van klimaat, gezondheid en kwaliteit van de leefomgeving te bereiken. Naast het stimuleren van actieve vormen van mobiliteit is ook een schaa sprong in het aanbod van ov en deelmobiliteit noodzakelijk. Voor ov wordt onder meer ingezet op vraagafhankelijk vervoer. De ambitie voor het ov-systeem ligt hoog: het ov moet – samen met de fiets – een volwaardig alternatief gaan vormen voor de dagelijkse autoverplaatsingen in de stad en de regio. Dit komt terug in een ov-agenda waarin beschreven staat hoe we onze ambitie op gebied van ov gaan waarmaken.. Ook blijven we inzetten op de Fietsagenda.

Daarnaast kunnen beschikbare Smart en Green Mobility oplossingen geïmplementeerd worden. Deze zetten we zoveel mogelijk in om de Helmondse mobiliteits-, leefbaarheids- en duurzaamheidsvraagstukken op te lossen. Ook stimuleren deze de Smart en Green Mobility sector in stad en regio, waarmee we Helmond economisch sterker kunnen profileren als ‘city of Smart Mobility’. Daarom zetten we in op het verder ontwikkelen van het Living Lab met een Smart Mobility Innovation Centre.

Helmond werkt aan het landelijk klimaatakkoord

In de Metropoolregio is een start gemaakt met de herziene Regionale Energiestrategie (RES 2.0) en de verdere uitwerking van het eerder vastgestelde samenwerking en uitvoeringsprogramma. Op basis van de transitievisie warmte wordt er gewerkt aan de uitwerking van de prioritaire wijken (centrum, Rijpelberg, Brouwhuis, Noord). De actualisatie van de visie zonnenvelden en zonnedaken is voor de zomer afgerond. Hierbij kijken we in het kader van de omgevingsvisie nogmaals goed naar de bijbehorende kaart met potentiële gebieden.

Daarnaast onderzoeken we op welke manier we de energietransitie voor lage inkomens vorm kunnen geven. Met de inzet van Kierenjagers geven we inwoners advies en brengen gratis kleine voorzieningen in hun woning aan. Daarnaast is een traject gestart om voor 50 woningen fysieke voorzieningen (isolatie en zonnepanelen) beschikbaar te maken. Ook nemen we deel aan de Groene Zone Isoleren en maken we gebruik van het NIP (nationaal isolatie programma). Samen met Stichting Bedrijventerreinen Helmond, Centrummanagement en Wijkmanagement stimuleren en ondersteunen we duurzaam en circulair ondernemen. Vanuit het traject Smart Synergie werken we met bedrijven aan de transitie op het gebied van warmte, water en grondstoffen. Voor warmte gaat het over nieuwe vormen van duurzame energie en het gebruik van restwarmte, voor water het hergebruik van restwater en de beperking van drinkwater en voor grondstoffen over de transitie van afval naar reststoffen, welke restmaterialen door en voor andere bedrijven of inwoners gebruikt kunnen worden zodat we afval verminderen en de vraag naar grondstoffen beperken. Dit traject wordt ondergebracht in een van de projecten ‘Grote oogst’, samen met de provincie Noord-Brabant. Het uitvoeringsprogramma ‘Visie Duurzaam Ondernemen’ wordt in 2024 geactualiseerd en met een consortium onder leiding van Fontys gaan we een samenwerking voor circulaire bedrijventerreinen aan. Tot slot werken we samen met de stad en stakeholders aan de missie Klimaatneutraal 2030. Eind 2023 dienen we het contract bij Brussel in.

De stad aanpassen aan het veranderende klimaat

Om extreem weer met wateroverlast, droogte en hitte zoveel mogelijk het hoofd te bieden, werken we vanuit de Uitvoeringsagenda klimaatbestendig Helmond aan het weerbaar houden van onze stad. Enerzijds zetten we daarbij in op bewustwording bij inwoners om zelf eerste stappen te zetten. Dit doen we met behulp van publieksacties zoals Operatie Steenbreek, de groene daken subsidie, de regentonnen actie en het betrekken van inwoners bij het vergroenen van de wijken. Anderzijds moeten we als organisatie meer toewerken naar het borgen van klimaatbestendig ontwerpen en inrichten bij projecten

en onderhoud. Dit betekent ook dat we met interne trainingen aan de slag gaan, werken met pilots vanuit NLGreenlabel en de normen van klimaatbestendig ontwerpen borgen in de gemeentelijke organisatie.

Focus op realiseren van woningen en met woningvoorraad inzetten op verminderen tweedeling

In 2024 is het op peil houden en waar mogelijk versnellen van de woningbouwproductie van onverminderd belang. Ook willen we bekijken wat de mogelijkheden zijn voor een actievere grondpolitiek. Dat betekent zelf nieuwe bouwlocaties in de stad opsporen en verwerven. In 2023 wordt de woonvisie ter besluitvorming voorgelegd aan de gemeenteraad. In kwalitatieve zin staat het toevoegen van betaalbare woningen conform de regionale woondeal centraal: sociale huur, middenhuur en betaalbare koop om hiermee diverse doelgroepen te helpen op de woningmarkt. Via woningbouw willen we ook een bijdrage leveren aan het verminderen van de tweedeling door juist sociale huurwoningen toe te voegen in wijken en buurten waar nu vooral duurdere woningen staan en duurdere woningen toe te voegen in wijken met veel sociale huurwoningen. Daarnaast blijven we stappen zetten om de bestaande woningvoorraad te verduurzamen en levensloopbestendiger te maken. Op basis van de visie op Wonen, Welzijn, Zorg zetten we in op het vergroten van de samenredzaamheid (zelfredzaamheid van mensen met behulp van hun sociale netwerk), doorstroming op de woningmarkt en innovatieve woonvormen voor onze inwoners die ondersteuning nodig hebben.

Wijkontwikkelingsplannen

De komende periode ronden we de wijkontwikkelingsplannen voor de Binnenstad Oost, Helmond West en Annawijk af. De wijkontwikkelingsplannen Helmond-Oost en Leonardusbuurt voeren we de komende jaren verder uit. Het in juli 2023 door de raad vast te stellen wijkontwikkelingsplan Noord wordt opgestart, waarbij enkele onderdelen reeds in ontwikkeling/uitvoering zijn. Daarnaast wordt er in 2023 een nieuw wijkontwikkelingsplan voor Rijpelberg opgesteld, waar naast leefbaarheids- en leefstijlinterventies ook gekeken wordt naar de mogelijkheden voor herontwikkeling van vrijkomende schoollocaties. De voorbereidingen worden getroffen voor realisatie van een multifunctionele wijkaccommodatie en we gaan aan de slag met de opwaardering van de openbare ruimte. Ook maken we de koppeling met de warmtetransitie.

Wijkgericht werken

De gemeente Helmond heeft de afgelopen jaren op verschillende manieren in kaart gebracht welke behoeften er leven in de verschillende wijken van de stad. Zo werken we met wijkontwikkelplannen waarin multidisciplinair naar de ontwikkeling van een wijk gekeken wordt voor de (middel)lange termijn (zie hierboven). Daarnaast spelen de verschillende disciplines en thema's in op behoeften in de wijken. Er is behoefte het dagelijks werk in de wijk beter te organiseren.

Extra investeren in veiligheid en leefbaarheid

In de afgelopen jaren hebben we onze veiligheidsaanpak kracht bijgezet. Met onder andere de intensieve aanpak van de (drugs)criminaliteit in de Binnenstad hebben we zichtbare resultaten bereikt. Ook blijkt uit de veiligheidsmonitor dat het veiligheidsgevoel in onze stad gemiddeld iets is toegenomen. Desondanks is de veiligheidsproblematiek hardnekkig en het verschil tussen de wijken groot. Daarom moeten we ook de komende jaren extra investeren om de grootstedelijke problematiek aan te pakken. In het nieuw vastgestelde Masterplan Integrale Veiligheid 2023-2026 leggen we het accent voor deze periode op de thema's ondermijning, risicjongeren en digitale criminaliteit. Bij ondermijning zetten we in op de repressieve aanpak en het vergroten van de sociale en maatschappelijke weerbaarheid. Risicjongeren willen we perspectief bieden en risicofactoren in de kwetsbare wijken verminderen. Criminele jongeren pakken we aan. In de aanpak van digitale criminaliteit zetten we in op preventie, waarmee we de weerbaarheid van kwetsbare groepen vergroten. Repressief zetten we samen met de partners in op opsporing en opvolging.

Maar ook op de andere veiligheidsthema's blijft onze inzet onverminderd. We zien dat bepaalde wijken meer onder druk staan en plegen daarom meer inzet in deze wijken. Ons doel is dat de leefbaarheid en veiligheid (objectief en subjectief) daar ook op een acceptabel niveau is en waar nodig wordt verbeterd. De betrokkenheid van onze inwoners is daarbij onmisbaar. Zij zijn onze oren en ogen in de wijk. Eén van de uitgangspunten in het Masterplan Integrale Veiligheid 2023-2026 is dat we de komende jaren extra inzetten op het stimuleren van participatie van bewoners en ondernemers. En dat is nodig, want we zien dat buurtpreventie de afgelopen jaren mede door de coronaperiode onder druk is komen te staan. Op dit moment zit er veel verschil in de mate waarin buurtpreventieteams of Whatsappgroepen actief zijn. Samen met de LEV-groep zetten we de ondersteuning van buurtpreventie kracht bij, als onderdeel van de bredere participatieopgave, en streven daarbij naar een stadsbreed dekkend netwerk.

De inzet op een aantrekkelijk en levendig stadscentrum gaat door

De ontwikkeling van Centrum+ gaat een belangrijke bijdrage leveren aan de schaa sprong die we als stad gaan maken. Grote woningbouwprojecten voor honderden nieuwe bewoners zijn zichtbaar in en om het centrum, zoals het Piet Blomplein, Ons Oostende, De Waart en Suytkade. Voor de nieuwbouw van het Jan van Brabant College is een haalbaarheidsonderzoek uitgevoerd naar de voorkeurslocatie. Voor de zomer volgt besluitvorming. De vertaling in projectkaders volgt na de zomer.

Er wordt een start gemaakt met de ontwikkeling van het Stationskwartier, te beginnen met de omgeving van het Huis voor de Stad en het EHAD terrein. De Stadse Aa is op steeds meer plekken zichtbaar, waarmee we de diverse deelgebieden verbinden en bijdragen aan de vergroening. De eerste stappen op weg naar een autoluw centrum worden gezet, waarbij met name wordt gewerkt aan de noordwestkant van het centrum. De eerste culturele broedplaatsen zijn operationeel en deze worden verder uitgebouwd, zodat het centrum ook cultureel, maatschappelijk en economisch een impuls krijgt.

Voor Houtsdonk wordt een ruimtelijk ontwikkelplan opgesteld. Dit gebeurt in overleg met de wijk en partijen binnen het gebied. Hiermee treffen we voorbereidingen om van Houtsdonk een nieuwe levendige stadswijk te maken, die autoluw is met goede loop- en fietsverbindingen naar het centrum en Station(skwartier).

Brainport Smart District

De komende jaren is het streven om een kwart van de totale woningbouwopgave te realiseren in BSD. In samenwerking met TU Eindhoven, Universiteit Tilburg, Brainport Development, woningbouwcorporaties, ontwikkelaars én met huidige en toekomstige bewoners. In 2022 is gestart met de bouw van 52 tijdelijke woningen die in 2023 zijn opgeleverd. Voor het totaal van 500 tijdelijke woningen is een rijkssubsidie van € 3,2 miljoen beschikbaar: de Woningbouwimpuls. Begin 2023 is door het Nationaal Groeifonds een subsidie van €7,5 miljoen toegekend aan de stichting BSD voor innovatie. BSD moet een podium gaan bieden om innovatieve woon- en werkoplossingen mogelijk te maken en te versnellen, om zo als voorbeeld te dienen voor andere gebiedsontwikkelingen in Nederland. Met de beoogde vaststelling van het bestemmingsplan in 2023 kan er in 2024 een start worden gemaakt met de bouw van de eerste permanente 500 woningen. Het streven is dat er uiteindelijk zo'n 2100 permanente woningen worden gebouwd.

Kwaliteit openbare ruimte

Dit doen we om bij te dragen aan een veilige, schone en gezonde stad, waarbij onze ambities rondom klimaatadaptatie en duurzaamheid ook in de openbare ruimte steeds zichtbaarder worden. In de komende periode investeren we verder in het vergoeden van Helmond. Deze opgave gaat hand in hand met onze klimaatadaptatieve opgaven; het slim kiezen van vergroeningslocaties zorgt voor het tegengaan van bijvoorbeeld hittestress en vergroot de biodiversiteit. Naast het investeren in deze ambities zien we dat de kosten voor het handhaven van het huidige onderhoudsniveau van de openbare ruimte stijgen. Dit komt door gestegen marktprijzen en deels doordat uit recente inspecties en calculaties extra

noodzakelijke onderhoudswerkzaamheden aan het licht zijn gekomen. Om die reden worden budgetten voor onderhoud en vervangingsinvesteringen waar nodig opgehoogd.

Natuur en groen als dragers voor stad en buitengebied

Om te kunnen inspelen op de gevolgen van klimaatverandering en de achteruitgang van biodiversiteit te stoppen, is het noodzakelijk dat we Helmond de komende jaren klimaatbestendiger en fors groener maken. Gelijktijdig zijn we ons ervan bewust dat door de huidige opgaven (woningbouw, infrastructuur, bedrijvigheid, energietransitie) de druk op de schaarse ‘vrije’ groene ruimte in Helmond steeds verder toeneemt. We willen een betere balans tussen deze opgaven en de totale natuuropgaven voor Helmond. We kijken hierbij naar de natuurgebieden aan de randen van de stad, maar ook naar de binnenstedelijke structuren. Om de gewenste ontwikkelrichting van het Helmondse landschap vorm te geven, werken we aan een meerjaren uitvoeringsprogramma waarin de natuurambities van Helmond op projectniveau uitgewerkt zijn. We starten met het opstellen van een Verordening Fysieke Leefomgeving met daarin een nader uitgewerkte groennorm. Ook zorgen we met de verordening voor bescherming van bestaand waardevol groen. Daarnaast voegen we een herplantplicht toe voor de situaties waarin groen moet wijken voor andere ontwikkelingen.

1.4 Hoofdoopgave 3: Economisch vitaal en aantrekkelijk

Krappe en veranderende arbeidsmarkt

De noodmaatregelpakketten vanuit de landelijke en lokale overheid hebben ervoor gezorgd dat de meeste bedrijven tijdens de coronacrisis overeind zijn gebleven. Er zijn weinig faillissementen en het aantal (vrijwillig) gestopte bedrijven blijft laag. Dit wil niet zeggen dat individuele ondernemers of ondernemingen het niet lastig kunnen hebben. De gestegen energieprijzen leiden wel tot een vertraging in de economische groei. Daarnaast leidt de teruglopende koopkracht tot minder uitgaven, wat vooral in het MKB – binnen de detailhandel – gemerkt wordt. Alhoewel het consumentenvertrouwen iets stijgt, blijft de stemming negatief. De producenten en ondernemers zijn iets positiever. De arbeidsmarkt blijft krap; er is meer vraag naar arbeidskrachten dan aanbod. De krapte is wel over zijn hoogtepunt heen en varieert per sector.

Aanbod cultuur, horeca en andere vrijetijdsbesteding is belangrijk voor de aantrekkelijkheid

In 2020 en 2021 lagen door de coronabeperkingen veel activiteiten stil. Horeca en culturele instellingen waren dicht of beperkt open. Lang niet alle evenementen mochten doorgaan. In 2022 is alles weer op gang gekomen en is er in Helmond meer horeca dan 10 jaar eerder. Er zijn vooral meer eetgelegenheden gekomen; het aantal cafés is afgenomen. Helmonders geven 72% van de bestedingen in de horeca uit binnen Helmond. Inwoners waarderen het cultuuraanbod in 2022 gemiddeld met een 6,8. Over het aanbod om zelf aan culturele/creatieve/kunstzinnige activiteiten te kunnen doen, is men met een 7,2 net wat positiever. Van de culturele instellingen wordt Pathé Bioscoop het vaakst bezocht.

Het aantal winkels in Helmond is het afgelopen decennium afgenomen, maar de winkels die er zijn, zijn wel groter. Vooral het aanbod aan winkels in het centrum van Helmond is afgenomen. Er zijn minder winkels in de categorie mode & luxe, vrijetijd en wonen. Belangrijke concurrent van de fysieke winkel is het aanbod via internet. Steeds meer mensen – jong en oud – kopen via internet.

1.4.1 Waar zetten we op in?

Een duurzame en flexibele arbeidsmarkt

In de arbeidsmarktregio Helmond- De Peel streven we naar een duurzame en flexibele arbeidsmarkt die klaar is voor de opgaven van morgen en de uitdagingen van vandaag. Een goed functionerende arbeidsmarkt is een belangrijke randvoorwaarde om te zorgen dat iedereen kan meedoen en kan profiteren van de kansen in onze regio én we onze economische ambities en groei kunnen blijven waarmaken. Dat betekent dat we inzetten op het vinden, binden en boeien van ieder talent. We doen dit vanuit een gezamenlijke visie en sturing van de triple-helix partners in de arbeidsmarktregio en daarbuiten. Kern hiervoor is het regionaal arbeidsmarktplan 2023-2027 waarin, op basis van het profiel van de regio, gezamenlijke ambities zijn geformuleerd. We blijven in dit kader inzetten op een inclusieve arbeidsmarkt. Onbenut en onderbenut potentieel hebben we hard nodig. Denk aan jongeren, mensen met een afstand tot de arbeidsmarkt en on(der)benut internationaal talent. Juist nú is de kans om alle groepen mee te laten doen. Hierbij past de ambitie om vanuit het principe van ‘een leven lang ontwikkelen’ een leercultuur met de nadruk op ‘skills’ te stimuleren bij zowel werknemers als werkgevers. Daarnaast blijft de inzet op het aantrekken en behouden van talent, zeker in de huidige arbeidsmarktcrapte, onverminderd belangrijk. Ook zetten we actief in op het versterken van de aansluiting tussen onderwijs en arbeidsmarkt, denk aan hybride leeromgevingen en techniekeducatie, en ondersteunen we werkgevers rondom (strategische) human-capital vraagstukken. Dit alles doen we vanuit één integrale toegang voor inwoners, werkgevers en werkenden. Hiervoor werken we toe naar een Regionaal Werkcentrum. Bovenstaande doen we samen met onze triple-helix partners in de arbeidsmarktregio, met de gemeente Helmond als centrumgemeente. Daarnaast werken we intensief samen met partners binnen de Brainportregio, provincie en landelijke overheid.

Ontwikkelingen werklocaties in Helmond en de regio

In Helmond werkt ruim 43% van alle werknemers, wonend in Helmond en daarbuiten, op de bedrijventerreinen. Dat is fors meer dan landelijk gemiddeld. Daar zijn we trots op, maar het vergt ook onderhoud. Diverse grote ontwikkelingen hebben invloed op de bedrijventerreinen. Denk aan de klimaatverandering, netcongestie, tekort aan arbeidskrachten en globale instabiliteit. Ook onze eigen wensen en ambities moeten vorm krijgen, denk aan de circulaire economie, bereikbaarheid (voor langzaam verkeer) en vergroening. De schaa sprong brengt daarnaast een behoefte aan extra arbeidsplekken met zich mee, terwijl de fysieke ruimte beperkt is. Dat vraagt om een visie op de bedrijventerreinen, waarbij we samen optrekken met de ondernemers op de terreinen zelf.

Ook op het niveau van de Metropoolregio (MRE) wordt een 'Visie Werklocaties' ontwikkeld. Beoogd wordt een door alle partijen gedragen toekomstvisie op de vraag 'wat de kracht van de regio is', op welke sectoren de regio zich richt in de economische groei en wat de optimale ruimtelijk-economische structuur is waarmee de regio deze groei wil accommoderen. Daarnaast stellen we uitgangspunten voor programmering op. Het streven is om nog dit jaar nieuwe afspraken te maken over de programmering van bedrijventerreinen in het Stedelijk Gebied Eindhoven (SGE) en de Peel.

Concreet komt er een Regionaal Programma Werklocaties dat primair toeziet op het SGE en waar sprake is van bedrijvigheid die nationaal en regionaal als stuwend wordt gezien. Dit programma geeft inzicht in de vraag waar welke werklocaties ontwikkeld, gerevitaliseerd of geherstructureerd moeten worden om de gewenste groei te accommoderen. Daarnaast beschrijft het welke inhoudelijke acties nodig zijn om deze groei, de gewenste ruimtelijk-economische structuur en/of de kwaliteitsimpulsen op het gebied van bijvoorbeeld ruimtelijke kwaliteit of duurzaamheid te realiseren. Er komt ook een Afsprakenkader o.a. voor het acquireren van bedrijven en het beoordelen van potentiële vestigers. Aanvullend op dit regionale en subregionale plan gaan we onze eigen lokale visie opstellen, waarbij uiteraard gezorgd wordt dat een en ander in elkaars verlengde ligt.

Voor wat betreft het regionale bedrijventerrein De Peel ligt er eind dit jaar een voorkeursscenario voor een locatie en worden maatregelen genomen om de ontwikkeling de komende jaren ter hand te nemen. In de nieuwe regionale detailhandelsvisie voor het SGE komt de focus te liggen op het vlak van herpositionering van centrumgebieden, het compacter maken en kwalitatief versterken van centrumgebieden en terugdringen van leegstand en overtollig aanbod. De SGE detailhandelsvisie is vooral een verdieping van de MRE-visie. Daarnaast hebben we een eigen, lokale detailhandelsvisie. Deze past binnen de kaders van de nieuwe regionale visie; een en ander bij elkaar niet.

Topsectoren: Foodtech Brainport (FTB)

Samen met partners zoals de provincie Noord-Brabant, ondernemers uit de food- en maakindustrie, onderwijs (mbo, hbo en wo) de BOM en Brainport Development is in 2022 een concept visie en concept uitvoeringsagenda tot stand gekomen voor de doorontwikkeling van FTB. Deze wordt nu verder uitgewerkt, waarbij het uitgangspunt is dat naast de gemeente en provincie ook de ondernemers en het onderwijs zich meerjarig committeren aan de realisatie van de doorontwikkeling. Binnenkort vindt besluitvorming plaats door de raad, waarna gestart kan worden met de uitvoering. Onderdeel van de concept uitvoeringsagenda is bijvoorbeeld de fysieke doorontwikkeling van het park/de campus, een impuls op community building, het actief ophalen van innovatievragen bij het bedrijfsleven, een communicatiecampagne, etc.

Topsectoren: Automotive Campus

Nadat in 2022 is besloten om de privatisering niet door te zetten, zijn de gesprekken tussen gemeente en diverse betrokken partijen in volle gang. Doel is om te komen tot een slagvaardige campusorganisatie. Het gaat hierbij om onderwerpen als de campusstructuur, de eigendomspositie, de zeggenschap en de financiering voor benodigde investeringen. Voor ons staat voorop dat voldoende geborgd wordt dat de campus zich op een publiek passende manier verder ontwikkelt. Naar verwachting wordt dit nog dit jaar

aan de raad voorgelegd, waarna er, bij positieve besluitvorming, gestart kan worden met de uitvoering. Ook de netwerkcongestie is een belangrijk aandachtspunt in de doorontwikkeling komende jaren. Dit vraagt om de nodige lobbyinzet richting het ministerie van EZK, om verdere uitbreiding en nieuwe vestigingen mogelijk te blijven maken.

Culturaanbod laten meegroeien met de schaa sprong

De komende tien jaar moeten we onze culturele voorzieningen kwalitatief en kwantitatief laten meegroeien met de schaa sprong die we in Helmond gaan maken. Het ambitieniveau voor cultuur moet omhoog, zodat we meer aansluiting vinden bij de andere grote steden in Brabant. We werken aan de aanwas van onderop, zoals bij het Annatheater, het stimuleren van broedplaatsen en het ontwikkelen van de urban scene. Maar we werken ook aan de doorontwikkeling van onze cultuurinstellingen, met het verzelfstandigen van het Speelhuis en het toegankelijker maken van de Kunsthall. Zonder het aantasten van het voorzieningenniveau en de toegankelijkheid van Bibliotheek Helmond-Peel en Kunstkwartier blijkt een gezamenlijke huisvesting niet mogelijk. Deze eerdere bezuinigingstaakstelling willen we ongedaan maken. Er mogen geen drempels voor cultuurdeelname zijn; alle Helmonders moeten cultuur kunnen maken en meemaken. Daarom stellen we dit jaar samen met de stad een cultuurvisie op voor de lange termijn, inclusief meerjarige uitvoeringsagenda. We zijn ook voornemens te gaan investeren in de evenementen die in Helmond worden georganiseerd. Dit is van groot belang met het oog op het behoud van een aantrekkelijk evenementenaanbod dat veilig in Helmond georganiseerd kan worden. Door onder andere gestegen kosten en aangescherpte veiligheidseisen lopen de kosten voor organisatoren steeds verder op. Daarnaast kampen zij met tekorten aan personeel en vrijwilligers. Daarom is het nodig om organisatoren meer te ondersteunen bij het opstellen van een deugdelijke vergunningaanvraag.

Ook het erfgoedbeleid wordt geactualiseerd. Daar hoort ook een uitvoeringsprogramma bij. Ons erfgoed vertelt het verhaal van de stad en zorgt ervoor dat we ons thuis voelen in Helmond. Bij grote veranderingen in onze leefomgeving biedt erfgoed herkenning en houvast. Ons erfgoed speelt dan ook een belangrijke rol bij de flinke groei die we als stad doormaken. De erfgoedvisie beschrijft hoe we ons erfgoed kunnen behouden en ontwikkelen, zichtbaar en beleefbaar kunnen maken voor jong en oud. Het gaat daarbij zowel om immaterieel als materieel erfgoed.

1.5 Bestuur & organisatie

Bij een deel van Nederland is het vertrouwen in de overheid laag. Met name in wat meer perifeer gelegen regio's. Zij voelen politiek-maatschappelijk onbehagen. Dit uit zich onder meer – ook in Helmond – door lage opkomstpercentages bij verkiezingen. Ook hier zien we de tweedeling in de samenleving terug (zie ook [Atlas van Afgehaakt Nederland, 2021](#)).

Andere overheid

Voor het vertrouwen in de overheid is het in ieder geval van belang dat onze dienstverlening op orde is. We willen een overheid zijn die benaderbaar is, luistert en doet wat nodig is. We analyseren daarom interactief hoe de huidige dienstverlening in de gemeente Helmond door de direct betrokkenen wordt beleefd/ervaren. Op basis van de uitkomsten van de analyse komen we tot een plan van aanpak.

Realisatiekracht

In de eerste Voorjaarsnota van dit college wordt een weergave gegeven van de prioriteiten voor 2024 en verder. Tegelijkertijd constateren wij dat er nog keuzes gemaakt dienen te worden richting de begroting. Reeds vele jaren maakt de accountant in het jaarverslag de opmerking dat er een aanzienlijk gat zit tussen de in de begroting opgevoerde programma's en het vermogen van de organisatie om dit ook te leveren. Dat wordt vooral zichtbaar in het investeringsprogramma waarbij tot nu toe slechts een deel van de opgenomen bedragen ook daadwerkelijk werd uitgegeven. Vele jaren lag het investeringsvolume dat kon worden gerealiseerd rond de 25 miljoen euro per jaar. Een aantal maatregelen, zoals een stevige impuls in de organisatie, maakt dat wij voor 2023 op ongeveer 60 miljoen euro afkoersen. Voor 2024 zal de organisatie-impuls naar verwachting nog wat extra opleveren en zullen wij in de toekomst naar verwachting tussen de 70 en 80 miljoen kunnen investeren.

De versterking van de organisatie loont, zo is de conclusie. Toch zijn er ook zorgen want de extra capaciteit is bijna volledig ingezet voor extra taken en niet in verlichting van de werkdruk. Ook de druk op de arbeidsmarkt speelt ons parten waardoor we op (duurdere) inhuur moeten leunen en kennis en expertise soms snel weer wegvloeit.

Tegelijkertijd loopt er een organisatieontwikkeling waarbij de sturing in de organisatie wordt versterkt en vereenvoudigd. De implementatie kost tijd en aandacht en zal pas op termijn vruchten afwerpen. Ondertussen gaat de dienstverlening vanzelfsprekend door.

De achterstand aan investeringen uit voorgaande jaren (per 01/01/2023 ongeveer € 155 miljoen) wordt in aanloop naar de begroting 2024-2027 opnieuw beoordeeld en realistisch geraamd. Op zichzelf zijn het allemaal investeringen die nodig zijn, maar tezamen met jaarschijf 2024 vormen ze een bedrag van € 180 miljoen. Samen met nieuwe ambities past dit niet binnen de capaciteit van de organisatie.

Dat betekent dat er voor de begroting 2024 kritisch gekeken moet worden naar de investeringen (nieuw voor oud), de fasering en prioritering van de investeringen, ook in het licht van waar de actualiteit om vraagt. Op deze manier ontstaat voor 2024 een begroting verder die een beter beeld geeft van de plannen voor de komende jaren.

Dienstverlening

Om tegemoet te komen aan de verwachtingen en behoeften van inwoners en de veranderende samenleving, is het wenselijk en noodzakelijk om een sterke innovatieve impuls te geven aan onze producten, diensten, processen, organisatie en onze medewerkers. Dit komt samen in de visie op Dienstverlening. We zetten in op:

- *Brede benadering: De gemeente biedt dienstverlening via verschillende kanalen, zoals fysieke loketten, telefonische ondersteuning, online platformen en mobiele applicaties.*
- *Persoonlijke aandacht: De dienstverlening is gericht op persoonlijke aandacht en klantgerichtheid.*
- *Efficiënte processen: Er wordt gebruik gemaakt van moderne technologieën, automatisering en digitalisering om de afhandeling van aanvragen, verzoeken en meldingen te versnellen.*
- *Transparantie en communicatie: Er wordt heldere informatie verstrekt over de beschikbare diensten, de vereiste stappen, de benodigde documentatie en eventuele kosten. Daarnaast houden we inwoners op de hoogte van de voortgang van hun aanvragen.*
- *Feedback en verbetering: inwoners kunnen hun ervaringen en suggesties met betrekking tot de dienstverlening met ons delen. Op basis van deze feedback voeren we verbeteringen door en optimaliseren we de dienstverlening voortdurend.*

Omstreeks april 2024 wordt Het Huis voor de Stad geopend. Dit is het hart van onze dienstverlening én het visitekaartje van de Gemeente Helmond.

Wet digitale overheid

Op 1 juli 2024 treedt de wet digitale overheid in werking, die tot doel heeft de digitale dienstverlening van de overheid te verbeteren en de digitale communicatie tussen de overheid en inwoners te bevorderen. Het streven is om een moderne, efficiënte en gebruikersvriendelijke digitale overheid te creëren die aansluit bij de behoeften en verwachtingen van de samenleving. De belangrijkste aspecten zijn:

- *Toegankelijkheid en gebruiksvriendelijkheid: Dit betekent dat de diensten zodanig ontworpen en ingericht moeten zijn dat ze voor iedereen begrijpelijk en bruikbaar zijn.*
- *Authenticatie en identificatie: de wet regelt de manier waarop inwoners zich kunnen identificeren en authentifieren bij digitale diensten van de overheid.*
- *Gegevensbescherming en privacy: de Wet digitale overheid bevat bepalingen voor de bescherming van persoonsgegevens en de privacy van inwoners.*
- *Digitale archivering: de wet bevat regels voor het digitaal archiveren van overheidsinformatie.*
- *Samenwerking en standaardisatie: bevordering van de ontwikkeling en implementatie van gemeenschappelijke digitale standaarden, om samenwerking tussen overheidsorganisaties te faciliteren.*

Digitale stad Helmond

In 2024 is voor nagenoeg de gehele gemeente een adequaat glasvezelnetwerk gerealiseerd voor zowel huisaansluitingen als voor innovatieve, digitale ontwikkelingen in en vooral voor de stad. Ook de in Brabantstad-verband geïnitieerde Brabantring, een glasvezelnetwerkverbinding tussen de grootste Brabantse steden, zal dan operationeel zijn. In het nieuwe Huis voor de Stad zal een zogenaamd opstappunt – aansluiting op de Brabantring - gerealiseerd worden. Daarmee worden wij als gemeente een (regionaal) knooppunt in deze ontwikkeling.

Het blijven inzetten op het spoor van digitale inclusie zien we als een harde randvoorwaarde voor het realiseren van de maatschappelijke opgaven. De verschillende doelgroepen (o.a. ouderen, jongeren, anderstaligen) bedienen we daarbij zoveel mogelijk op maat. Om dat verantwoord en in actief contact met de stad te kunnen doen, is structurele borging van voldoende inzet van middelen en goed gekwalificeerde mensen noodzakelijk. En dat binnen de kaders die we daar onder andere vanuit informatieveiligheid, privacy en ethiek bij willen en/of moeten respecteren. Een ontwikkeling die binnen de invulling van onze strategische personeelsplanning een prominente plek krijgt.

Omgevingswet: integraal werken, participatie en een efficiënte dienstverlening

De Omgevingswet treedt op 1 januari 2024 in werking. Via het instrumentarium van de Omgevingswet werken we aan de grote opgaven in het fysieke domein. We hebben in 2023 de omgevingsvisie vastgesteld. Hierin hebben we de strategische koers voor onze stad uitgezet. De omgevingsvisie geeft de kaders voor de uitwerking in omgevingsprogramma's, waarin we concreter aangeven hoe we de doelen uit de visie gaan realiseren. Dit kunnen gebiedsprogramma's zijn, maar ook thematische uitwerkingen van een beleidsdomein. Hiervoor werken we onder andere aan de volgende producten:

- Het omgevingsplan, waarin we alle regels in het fysieke domein (voor zover we die nog willen stellen) opnemen. We beginnen met het gebied Mierlo-Hout (vaststelling in 2024) en werken van daaruit verder naar één gemeentedeckend omgevingsplan, uiterlijk in 2029.
- Omgevingsprogramma's, waarin we concreet maken hoe we de doelen uit de visie willen realiseren.
- Doorontwikkeling van onze dienstverlening en (digitale) informatievoorziening.

We betrekken inwoners en andere stakeholders bij het opstellen en evalueren van beleid en bij ontwikkelingen (participatie). Binnen de kaders van de strategische lange termijn-koers bieden we ruimte aan lokaal maatwerk en initiatieven.

Beleidskader participatie

Voorsortend op het nieuwe participatiebeleid dat dit jaar nog wordt vastgesteld, wordt al gewerkt aan het verder professionaliseren van participatie binnen de gemeente. Hiervoor is een kwartiermaker participatie begonnen die werkt aan het opzetten van een Helmondse aanpak. Hoewel maatwerk per onderwerp of project altijd nodig blijft, wordt er zo ook gewerkt aan een meer eenduidige lijn binnen de organisatie waar het gaat om participatie met de samenleving.

2. Financieel perspectief

Uitgangspunt voor 2024 is dat we zoveel mogelijk inzetten op het realistisch uitvoeren van het ambitieakkoord. Nieuwe kansen en mogelijkheden pakken we, zeker daar waar deze bijdragen aan onze strategische koers. En als we aanpassingen aan ons beleid noodzakelijk achten, passen we deze toe. Hierbij houden we rekening met het financiële perspectief, het financiële afwegingskader en de slagkracht van de organisatie. Bij het toekennen van financiële ruimte voor nieuwe ambities hanteren we als uitgangspunt dat er een concreet plan aan ten grondslag moet liggen.

De afweging om nieuwe ambities wel of niet te kunnen honoreren wordt pas gemaakt bij de programmabegroting 2024-2027. Op dat moment wordt op integrale wijze gekeken naar hoe beschikbare middelen én ambities kunnen worden gecombineerd, bijdragend aan de strategische doelen zoals we die voor Helmond voor ogen hebben.

In deze voorjaarsnota geven we de ambities weer inclusief de financiële overwegingen. Deze overwegingen worden toegelicht in de hoofdstukken 2 en 3 en willen we bespreken met de raad. We brengen u daarmee in positie en de richting die u daarbij aangeeft nemen we mee bij de programmabegroting 2024-2027.

2.1 Budgettair beeld

2.1.1 *Samenvattend beeld meerjarenperspectief*

Voor het bepalen van het budgettair kader 2024–2027 gaan we uit van de stand bij de programmabegroting 2023-2026. Ten opzichte van deze begroting is er een aantal wijzigingen geweest die aan u voorgelegd zijn bij de eerste bestuursrapportage (1e berap) van 2023. Deze zijn budgettair neutraal. In onderstaande tabel zijn deze wijzigingen verwerkt in de actuele stand van de programmabegroting 2024.

Het meerjarige beeld wijzigt door verschillende ontwikkelingen:

- Wijzigingen van het gemeentefonds, die volgen uit de circulaires: de raming in de begroting 2023 is gebaseerd op de meicirculaire 2022. Via raadsinformatiebrieven informeren we u over de gevolgen van de september- en decembercirculaire. Bij deze voorjaarsnota worden deze verwerkt in de beschikbare ruimte;
- Autonome ontwikkelingen/reeds genomen besluiten;
- Noodzakelijke ontwikkelingen;
- Positieve effecten door rijksbeleid of eerdere -nog niet gekwantificeerde- besluiten;
- Nieuwe ambities.

Onderstaande tabel laat het verloop van de programmabegroting zien inclusief deze genoemde ontwikkelingen. In het vervolg van dit hoofdstuk worden de nieuwe ontwikkelingen verder toegelicht.

Meerjarenperspectief exploitatie (bedragen * € 1.000)	2024	2025	2026	2027
Beschikbare ruimte begroting 2024-2027	€ -	€ -	€ -7.888	€ -8.772
Reservering voor nieuw beleid/grote opgaven - begroting 2023-2026	€ 11.950	€ 14.500		
Beschikbare ruimte gemeentefonds uit septembercirculaire 2022	€ 3.575	€ 3.434	€ 8.866	€ 8.866
Beschikbare ruimte gemeentefonds uit decembercirculaire 2022	€ -1.249	€ -1.250	€ -1.264	€ -1.264
Totaal budgettaire ruimte begroting 2024-2027	€ 14.276	€ 16.684	€ -286	€ -1.170
Autonome ontwikkelingen	€ -1.771	€ 229	€ 229	€ 229
benodigde middelen voor indexering	€ -10.500	€ -10.500	€ -10.500	€ -13.500
Beschikbaar 2024-2027	€ 2.005	€ 6.413	€ -10.557	€ -14.441

Onzekerheden	2024	2025	2026	2027
Extra incidentele middelen jeugdzorg	€ 1.175	€ 1.220		
Meicirculaire: verwachte nabetaling prijsbijstelling 2022 vanaf 2023	€ 635	€ 635	€ 635	€ 635
Meicirculaire 2023 verwachte loon- en prijsbijstelling	€ 2.400	€ 5.700	€ 6.200	€ 6.400
Nieuwe financieringssysteem gemeentefonds vanaf 2027 (BBP)				€ 750
Extra opbrengsten bij verhoging OZB uitgaande van 12%	€ 2.300	€ 2.300	€ 2.300	€ 2.300
Totaal budgettaire ruimte begroting 2024-2027	€ 6.510	€ 9.855	€ 9.135	€ 10.085
Beschikbaar 2024-2027	€ 8.515	€ 16.268	€ -1.422	€ -4.356

Bij deze voorjaarsnota 2023 is de budgettaire ruimte in de jaren 2024 en 2025 positief. In verband met een andere bekostigingssystematiek van het gemeentefonds vanaf 2026, nemen de inkomsten vanaf dat jaar af. Dit wordt ook wel het 'ravijnjaar' genoemd en vanaf 2026 is het financiële beeld negatief. Het is nog de vraag of de meicirculaire die recent ontvangen is, voor die jaren extra ruimte biedt. Bij de begroting 2024 is het uitgangspunt dat we in ieder geval voor het jaar 2024 een structureel sluitende begroting aan u kunnen voorleggen. Dat betekent dat tegenover structurele uitgaven/taken ook structurele inkomstenbronnen staan. In hoeverre de jaren 2026 en 2027 sluitend zijn, is afhankelijk van de ontwikkelingen bij het Rijk en daaruit volgend de financieringssysteem van gemeenten. Op basis van de Voorjaarsnota van het Rijk hebben we alvast een voorzichtige doorrekening gemaakt van de gevolgen voor onze gemeente. Dit wordt verder toegelicht in paragraaf 2.1.4 'onzekerheden' en geeft een eerste indicatie. Na doorrekening van de meicirculaire wordt u via een raadsinformatiebrief geïnformeerd over de gevolgen van het rijksbeleid voor Helmond. Daarbij ontvangt u ook een geactualiseerd meerjarenperspectief.

Landelijke ontwikkelingen

Uit de Voorjaarsnota 2023 van het Rijk blijkt dat gemeenten vanaf ravijnjaar 2026 structureel € 3 miljard minder krijgen om hun taken uit te voeren. Om het huidige takenpakket van gemeenten en ambities van het kabinet ongewijzigd te kunnen blijven uitvoeren is een verbetering van het meerjarig financieel perspectief noodzakelijk. Dit is ook de inzet van de VNG, waarbij de focus ligt op de volgende onderdelen:

- Herstel van het accres vanaf 2026 en niet pas vanaf 2027
- Definitief schrappen van de opschalingskorting. De gedachte hierachter was dat gemeenten moesten fuseren naar 100.000+ gemeenten. Hierdoor kan efficiënter gewerkt worden, waardoor er minder geld uit het gemeentefonds hoefde te worden betaald. De totale korting bedraagt € 975 miljoen.
- Toereikende en stabiele indexering van het gemeentefonds om de loon-, prijs en volumeontwikkelingen op te kunnen vangen, inclusief de stijging van de zorgvraag.

Daarnaast bereidt de VNG een begrotingsadvies aan gemeenten voor langs de volgende lijnen:

- Maak een sluitende begroting voor de jaren 2024/2025
- Maak voor het jaar 2026 en volgende jaren een reële begroting op basis van het huidige takenpakket en de noodzakelijke investeringen, waarbij een eventueel tekort dat ontstaat duidelijk zichtbaar is.

De VNG is in overleg met de provinciale toezichthouders over het financieel toezicht en het indienen van tekortbegrotingen voor de jaarschijven na 2025.

We zoeken de balans tussen het realiseren van ambities/opgaven en de beschikbare (structurele) middelen. In de jaren 2024 en 2025 zorgen we voor een sluitende begroting. Doordat de taken en middelen van gemeenten vanaf 2026 ernstig uit balans worden gebracht door het kabinet, laten we de mogelijkheid open om vanaf 2026 een tekort te laten zien. Daarom geven we u in overweging om de adviezen van de VNG en onze provinciale toezichthouder te volgen.

Incidentele dekking

Incidenteel hebben we extra middelen beschikbaar die we bij deze begroting kunnen betrekken en kunnen inzetten voor kortlopende opgaven (bijv. pilotprojecten):

- Inzetten van het jaarrekeningresultaat 2022 van netto ca. € 7 miljoen (dus excl. resultaatbestemming). Via een apart raadsvoorstel wordt voorgesteld om hiervan € 1,6 miljoen te besteden voor de prijsstijgingen bij het Huis voor de Stad;
- Onderuitputting kapitaallasten. Dit bedraagt naar verwachting ca. € 2 miljoen;
- Herijking budgetten Crisis- en Herstelnota en Koopkrachtfonds;
- Vrijval van reserves.

2.1.2 Toelichting autonome ontwikkelingen/reeds genomen besluiten

Het betreft ontwikkelingen met financiële gevolgen die zich gedurende het jaar voordoen én waar de gemeente geen directe invloed op kan uitoefenen of eerdere genomen besluiten.

Onontkoombare knelpunten (bedragen x € 1.000)	2024	2025	2026	2027	I/S
1 Extra bijdrage VRBZO begroting 2024	420	420	420	420	S
2 Correctie taakstelling transitie Jeugdzorg / taakstelling Sociale Teams*		-2.000	-2.000	-2.000	S
3 Herziening taakstelling Bibliotheek en Kunstkwartier	520	520	520	520	S
4 Herziening erfpachtcanons	103	103	103	103	S
5 Food Tech Brainport	pm	pm	pm	pm	I/S
6 Extra bijdrage GRR Blink begroting 2024	752	752	752	752	S
6 Wegen reiniging en gladheidsbestrijding - dekking uit reguliere indexering	-198	-198	-198	-198	S
6 Afval - dekking via tarief afvalstoffenheffing	-554	-554	-554	-554	S
7 Arealontwikkeling beheer en onderhoud				41	S
8 Extra bijdrage ODZOB begroting 2024	178	178	178	178	S
9 Indexering kapitaallasten investeringen				40	S
9 Dekking uit accres gemeentefonds				-40	S
10 Omzetten contracten Senzer medewerkers / vrijwilliger Museum Fair practice code	pm	pm	pm	pm	S
11 Accountantskosten	100	100	100	100	S
12 Groei personele kosten (systemen, arbo) door stijgend aantal medewerkers	170	170	170	170	S
13 Groei opleidingsbudget (2%) door stijgend aantal medewerkers	160	160	160	160	S
14 Arealontwikkeling personele capaciteit				185	S
14 Opbrengsten belastingen/gemeentefonds				-226	S
15 Ophoging bijdrage VNG	120	120	120	120	S
Totaal	€ 1.771	€ -229	€ -229	€ -229	

* betreft taakstelling opgenomen in begroting 2022 die abusievelijk in begroting 2023 verrekend is met de taakstelling Rijk jeugd

1. Extra bijdrage VRBZO begroting 2024

De VRBZO stelt voor 2024 een aanvullende verhoging van de gemeentelijke bijdrage voor van € 420.000. De ontwikkelingen die leiden tot de voorgestelde verhoging zijn:

- Een structurele doorwerking van de hogere kosten in 2023 door de hoge inflatie van € 331.000. Bij het bepalen van de bijdrage 2023 (begin 2022) hield de Veiligheidsregio rekening met een kostenstijging van 2.04%. Deze was berekend volgens de systematiek die we met elkaar hadden afgesproken. De werkelijke kosten stegen echter harder dan deze indexering en werken ook structureel door.
- De gevolgen van de aangepaste verdeling van het gemeentefonds van € 89.000. In 2023 heeft een herijking van de verdeling van het gemeentefonds plaatsgevonden. Voor Helmond betekende de aanpassing van de verdeling een hogere bijdrage per inwoner uit het gemeentefonds. De verdeling van de totale bijdrage van de VRBZO over de 21 gemeenten in Brabant-Zuidoost is gebaseerd op de verdeelsleutel van het gemeentefonds. Het aandeel van Helmond gaat van 10,63% naar 10,82%.

2. Correctie taakstelling transitie Jeugdzorg

In 2022 heeft het Rijk besloten tot een aanvullende besparing op de Jeugdzorg van structureel € 511 miljoen vanaf 2025. Deze is tot een rijksverantwoordelijkheid gemaakt. Concreet betekent dit dat het aan het Rijk is om de besparing in te vullen met (wettelijke) maatregelen. Voor Helmond bedraagt de structureel te realiseren besparing € 3,1 miljoen. In de begroting 2023 hebben we hiervan al € 1,1 miljoen verwerkt. De overige € 2 miljoen, die we in de begroting 2023 abusievelijk hadden verrekend met de taakstelling voor sociale teams, verwerken we in de (meerjaren)begroting 2024.

3. Herziening taakstelling Bibliotheek en Kunstkwartier

In het kader van een eerdere bezuiniging werd door de gemeenteraad bepaald dat door het realiseren van gezamenlijke huisvesting voor de instituten Bibliotheek Helmond-Peel en Kunstkwartier een efficiencyslag kon worden gemaakt. Hieraan werd een bezuinigingstaakstelling verbonden van € 520.000 per jaar, ingaande op 1 januari 2023. In de begroting 2023 gaven we al aan dat de taakstelling niet per 1 januari 2023 te realiseren bleek. Inmiddels is het college tot de conclusie gekomen dat gezamenlijke huisvesting zonder dat het voorzieningenniveau wordt aangetast en toegankelijk blijft, niet realistisch en haalbaar is. Ook alternatieve mogelijkheden om toch te komen tot de taakstelling zijn onderzocht en heeft niet tot een oplossing geleid. Herziening van de oorspronkelijke bezuinigingsopdracht betekent een verzoek aan de raad om de taakstelling ongedaan te maken. Wel zien we kansen om de opgave te betrekken bij de nog op te stellen Cultuurvisie en met een gerichte opdracht aan de vijf grote culturele instellingen om te komen tot synergie en efficiencyvoordelen.

4. Herziening erfpachtcanons

In 2016 en 2018 zijn erfpachtovereenkomsten gesloten met het Poolse bedrijf CANPACK op het bedrijventerrein BZOB. De canon van beide overeenkomsten hebben we, conform de afgesloten contracten, herzien in 2023. Door een lagere rente, komen de canons lager uit dan in eerdere jaren. Hierdoor dalen de opbrengsten met € 103.000 per jaar. De volgende herziening vindt plaats in 2026.

5. Food Tech Brainport

Samen met o.a. de provincie Noord-Brabant, ondernemers uit de food- en maakindustrie, onderwijs, de BOM en Brainport Development is in 2022 een concept visie en -uitvoeringsagenda opgesteld t.b.v. de doorontwikkeling van Food Tech Brainport (FTB). Deze worden op dit moment verder uitgewerkt, waarbij het uitgangspunt is dat naast de gemeente en provincie, ook het bedrijfsleven en het onderwijs meerjarig commitment geven aan de realisatie van de doorontwikkeling.

6. Extra bijdrage GRR Blink begroting 2024

Door diverse indexeringen, de verwerkingstarieven en overige bijstellingen stijgt onze bijdrage aan de begroting (inclusief de projectkosten) van de GRR Blink in 2024 met € 752.000. De stijging kunnen we uitsplitsen naar de volgende producten:

- € 198.000 voor Wegen Reiniging en Wegen Gladheidbestrijding. We verwachten deze stijging te kunnen opvangen binnen de reguliere indexering van de beschikbare budgetten;
- € 554.000 voor het product Afval (kosten van inzamelen en de milieustraat). We betrekken deze bij de tariefstelling voor het product Afval. Het uitgangspunt daarbij is dat het product Afval verplicht kostendekkend dient te zijn.

7./14. Areaalontwikkeling beheer en onderhoud

Jaarlijks stellen we de begroting bij voor areaalontwikkelingen die verband houden met de groei van de stad. Hierdoor kan de gemeente de toegenomen kosten in verband met bevolkingsgroei en groei van het aantal woningen opvangen. Tot en met 2026 is deze toename voorzien in het meerjarenperspectief. Voor de nieuwe jaarschijf 2027 voegen we de jaarlijkse toename van € 226.000 (€ 41.000 beheer en onderhoud en € 185.000 personele capaciteit) toe. Dit financieren we uit de verwachte extra opbrengst Onroerendezaakbelasting (OZB) in 2027 als gevolg van de toegenomen waarde van onroerend goed en uit de bijstelling van het gemeentefonds.

8. Extra bijdrage ODZOB begroting 2024

In de raadsvergadering van 23 mei 2023 informeerden wij u over een structurele stijging van de bijdrage aan de ODZOB. Dit is het gevolg van onder andere bijgestelde indexeringen over 2022 en 2023 die structureel doorwerken, een verlaging van de declarabiliteitsnorm door de herijkte ziekteverzuimprognose en verwerking van het principe-akkoord CAO voor gemeenten. De stijging bedraagt € 107.000.

9. Indexering kapitaallasten investeringen

Bij de programmabegroting 2020 is besloten de vrije ruimte vanuit de kapitaallasten jaarlijks te indexeren. Hierdoor blijft het investeringsvolume in de pas lopen met de prijsstijgingen. De indexeringen voor de jaren 2024–2026 zijn al toegevoegd aan het kapitaallastenplafond in het meerjarenperspectief en voor de jaarschijf 2027 wordt de jaarlijkse toename van € 40.000 toegevoegd. De dekking komt uit het accres van het gemeentefonds.

10. Omzetten contract Senzer medewerkers/vrijwilliger museum Fair practice code

In lijn met het Ambitieakkoord 2022-2026 om een inclusieve arbeidsmarkt te creëren, waarin iedereen kan meedoen, rondkomen en vooruitkomen bestaat het voornemen om de uitbesteding van een aantal medewerkers van Senzer bij onder andere het Museum en de Gemeentewerf in 2023 om te zetten in een dienstverband bij de gemeente Helmond. De financiële uitwerking hiervan zal vanaf 2024 een structureel effect hebben. De omvang van dit financiële effect zal in de uitwerking van de begroting 2024 geconcretiseerd worden.

11. Accountantskosten

In 2023 is de accountantsdienst opnieuw aanbesteed. Door de extra controle eisen en het toenemend aantal SiSa regelingen stijgen de kosten met € 100.000 per jaar. Overigens was dit de afgelopen jaren ook al het geval maar hebben we dit telkens incidenteel opgelost via een claim op de financiële ruimte bij de bestuursrapportage (Berap).

12. Groei personele kosten door stijgend aantal medewerkers

Met de groei van de organisatie groeien ook de uitgaven in de personele sfeer (niet zijnde loonkosten) mee. Het betreft onder andere uitgaven in het kader van ARBO, bijeenkomsten en juridische kosten.

13. Groei opleidingsbudget door stijgend aantal medewerkers

In het kader van goed opgeleide medewerkers is het noodzakelijk om het budget voor opleidingen te laten meegroeien met de omvang van de organisatie. Ook in het kader van boeien en binden zijn goede arbeidsvoorwaarden zoals opleidings- en studiefaciliteiten van essentieel belang. Goed opgeleid personeel is een belangrijke basis om taken adequaat te kunnen uitvoeren en ook om een aantrekkelijk werkgever te zijn.

15. Ophoging bijdrage Vereniging Nederlandse Gemeenten (VNG)

De Vereniging Nederlandse Gemeenten (VNG) levert onder de noemer Gezamenlijke Gemeentelijke Uitvoering (GGU) diensten die een meerwaarde hebben voor alle gemeenten. De bijdrage aan het Fonds GGU voor 2024 is structureel hoger dan voorzien in de begroting. Dit komt door een hoge indexatie en door een toename van nieuwe activiteiten, onder andere op het vlak van digitale veiligheid, dienstverlening omgevingswet, contractbeheer hoog specialistische zorg en het WOZ- datacenter.

2.1.3 Benodigde middelen voor indexering

De indexeringssystematiek en de daaruit volgende indexeringspercentages worden toegelicht in paragraaf 2.2.1. De toepassing van die percentages leidt tot het volgende beeld:

Indexering (bedragen x € 1.000)	2024	2025	2026	2027
Beschikbare ruimte indexering				
Reguliere reservering 2024 via gemeentefonds	5.500	5.500	5.500	5.500
Extra reservering begroting 2023	5.000	5.000	5.000	5.000
Totaal beschikbare ruimte	10.500	10.500	10.500	10.500
Inzet voor indexering				
Benodigde indexering lonen op basis van uitgangspunten begroting 2024	-2.100	-2.100	-2.100	-2.100
Benodigde indexering prijzen op basis van uitgangspunten begroting 2024	-8.100	-8.100	-8.100	-8.100
Benodigde indexering subsidies op basis van uitgangspunten begroting 2024	-10.800	-10.800	-10.800	-10.800
Reservering indexering loon- en prijs 2027				-3.000
Totaal nodig voor indexering	-21.000	-21.000	-21.000	-24.000
Tekort	€ -10.500	€ -10.500	€ -10.500	€ -13.500

De totale indexering bedraagt op basis van dit overzicht € 21 miljoen (en € 24 miljoen vanaf 2027). Ter dekking van dit bedrag is € 5,5 beschikbaar vanuit het gemeentefonds. Daarnaast is bij de begroting 2023 vanaf jaarschrijf 2024 structureel € 5 miljoen extra beschikbaar gesteld voor bovenmatige prijsstijgingen. Deze extra middelen zijn niet voldoende om de totale indexering op te vangen.

2.1.4 Onzekerheden

De Voorjaarsnota van het Rijk geeft een vooruitblik op de rijksbegroting voor de komende jaren. De vertaling hiervan voor gemeenten wordt opgenomen in de meicirculaire 2023 en de resultaten daarvan zijn bij het opstellen van onze voorjaarsnota nog niet bekend. Op basis van enkele actuele onderwerpen uit de Voorjaarsnota van het Rijk is een doorrekening gemaakt met de gevolgen daarvan voor onze gemeente. Of de gedane aannames terecht zijn wordt duidelijk bij de meicirculaire.

Actuele onderwerpen uit de voorjaarsnota van het Rijk en overige ontwikkelingen:

Hervormingsagenda Jeugd

Het Rijk en de VNG hebben op 18 april van dit jaar laten weten dat een financieel principeakkoord bereikt is voor de Hervormingsagenda Jeugd. Eén van de financiële afspraken in het principeakkoord is dat de huidige besparingsreeks (€ 374 miljoen voor 2023, € 463 voor 2024, € 563 voor 2025) voor 2023 tot en met 2025 bevroren is op het niveau van € 374 miljoen. Voor 2026 staat de besparing, zoals voorzien, op € 961 miljoen en loopt op tot iets meer dan € 1 miljard voor 2027.

Nabetaling prijsbijstelling 2022 vanaf 2023

In de Najaarsnota 2022 heeft het kabinet aangekondigd een extra prijsbijstelling van € 300 miljoen over 2022 uit te keren in verband met de uitzonderlijke prijsstijgingen voor 2022. Dit bedrag wordt in de Voorjaarsnota 2023 bijgesteld naar € 127 miljoen structureel vanaf 2023.

Reguliere loon- en prijsbijstelling

De mutatie van de loon- en prijsindexering is in de Voorjaarsnota van het Rijk geactualiseerd. Dit leidt ook tot een bijstelling van de budgetten voor gemeenten.

Structurele rijksbijdrage vanaf 2026

Vooruitlopend op de nieuwe financieringssystematiek vanaf 2026 heeft het kabinet in de septembercirculaire 2022 in 2026 eenmalig € 1 miljard beschikbaar gesteld. In de Voorjaarsnota 2023 is aangekondigd dat dit bedrag vanaf 2027 structureel beschikbaar komt.

Indexatie op basis van het bruto binnenlands product

Vanaf 2026 wordt het gemeentefonds niet langer via de normeringssystematiek 'samen de trap op en samen de trap af' geïndexeerd. In de Voorjaarsnota 2023 is besloten om het gemeentefonds voor de volume-ontwikkeling vanaf 2027 te indexeren op basis van de ontwikkeling van het bruto binnenlands product. Hiervoor is in de Voorjaarsnota 2023 een budget gereserveerd van € 150 miljoen in 2027 en € 300 miljoen in 2028.

2.2 Nieuwe ontwikkelingen 2024-2027

2.2.1 Nominale ontwikkelingen

Bij het opstellen van de programmabegroting is het uitgangspunt dat bepaalde budgetten worden geïndexeerd voor loon- en prijsontwikkelingen. Deze indexeringen zijn gekoppeld aan landelijke indexcijfers. Het gaat hierbij om de verwachte stijging van de personele lasten als gevolg van cao-aanpassingen en om de verwachte bijstelling van het prijsniveau van de opgenomen budgetten in de begroting. Hiermee worden deze budgetten geactualiseerd naar het loon- en prijsniveau 2024. Deze aanpassingen dekken we uit de uitkering van het gemeentefonds, waarin loon- en prijscompensatie is opgenomen, uit de inflatie van belastingen en tarieven van de gemeente Helmond, maar ook uit de stelpost van € 5 miljoen die bij de begroting 2023 hiervoor beschikbaar is gesteld (vanaf jaarschijf 2024). Zoals ook aangegeven in paragraaf 2.1.3 is deze dekking niet toereikend en zijn extra middelen nodig om de indexeringen op te vangen. Het tekort bedraagt € 10,5 miljoen in de jaren 2024-2026 en vanaf 2027 € 13,5 miljoen.

Op basis van de systematiek die we ieder jaar toepassen, worden de volgende indexeringen bij de programmabegroting 2024 toegepast:

- Indexering van subsidiebudgetten: 9,44%
(Voor de gemeenschappelijke regelingen (MRE, GGD, ODZOB en VRBZO) geldt een andere, meer specifieke systematiek voor de indexering)
- Indexering van prijsgevoelige interne budgetten: 12,8%
- Indexering van belastingtarieven, leges en heffingen: 12,0%
- Indexering huuropbrengsten: pm
- Indexering van eigen loonkosten: 3%

Een toelichting op de systematiek van indexeren, is opgenomen in het vervolg van deze paragraaf. De hoge percentages worden vooral veroorzaakt doordat we een correctie doorvoeren over de afgelopen 3 jaren. De uitwerking hiervan is opgenomen in de volgende tabel:

	Correctie 2021-2023	percentage 2024	percentage tbv begroting 2024
Subsidies	5,84%	3,60%	9,44%
Prijzen	10,40%	2,40%	12,80%
OZB	4,40%	7,60%	12,00%

Duidelijk is dat de huidige systematiek van indexeren een groot beslag legt op de beschikbare ruimte en daarmee de mogelijkheid om nieuwe ambities uit te voeren. Hiermee ligt de vraag voor of toepassing van de huidige systematiek gewenst is of dat we hiervan afwijken. Daarbij kunnen we betrekken welke tarieven andere gemeenten (waaronder de B5) toepassen en wat hun overwegingen daarbij zijn. In zijn algemeenheid zien we dat de B5 gemeenten lagere percentages hanteren, wat voornamelijk komt doordat zij geen correctie over voorgaande jaren toepassen. Daarvoor in de plaats nemen ze of een stelpost op of ze nemen dit meer in de paragraaf weerstandsvermogen en risico's in de begroting.

Elke verlaging van de indexering met 1% levert een voordeel op van:

- € 630.000 bij prijsgevoelige interne budgetten
- € 1.070.000 bij subsidiebudgetten.

Een verlaging van het OZB-tarief met 1% leidt tot een lagere bijdrage van € 230.000 (= nadeel voor de begroting).

Gezien de extreem hoge percentages en de claim daardoor op de budgetten, geven we u in overweging of de huidige systematiek van indexeren nog de gewenste systematiek is om toe te passen voor de begroting 2024 en/of deze incidenteel aan te passen.

Indexering subsidiebudgetten

De indexering van subsidies vindt plaats op basis van een gewogen gemiddelde (80%/20%) van de loon- en prijsstijgingen voor de collectieve sector (publicatie Macro Economische Verkenning, M.E.V). Voor de prijsstijging wordt de prognose van de prijs overheidsconsumptie netto materieel (IMOC) gehanteerd. Voor de loonstijging wordt uitgegaan van de prijs overheidsconsumptie beloning werknemers. In de loop van het begrotingsjaar vinden geen tussentijdse mutaties meer plaats. Wel wordt de structurele doorwerking c.q. daadwerkelijke afwijking verrekend in het percentage van het volgende jaar. Voor de programmabegroting 2024 komt de indexering uit op 9,44%. Zoals aangegeven geldt voor de gemeenschappelijke regelingen (MRE, GGD, ODZOB en VRBZO) een andere, meer specifieke systematiek voor de indexering. Dit op basis van eerder gemaakte afspraken.

Indexering van prijsgevoelige interne budgetten

Het indexeringspercentage voor prijsgevoelige budgetten wordt gebaseerd op de prijs overheidsconsumptie netto materieel (IMOC) zoals opgenomen in de Macro Economische Verkenning. In de loop van het begrotingsjaar vinden geen tussentijdse mutaties meer plaats. Wel wordt de structurele doorwerking c.q. daadwerkelijke afwijking verrekend in het percentage van het volgende jaar. Voor de programmabegroting 2024 komt de indexering uit op 12,8%. Deze indexering is ook van toepassing op de inkomstenposten. Dit met uitzondering van belastingtarieven, leges en heffingen en van huuropbrengsten van gebouwen. Deze hebben een eigen indexering.

Indexering van belastingtarieven, leges en heffingen

In het tarievenbeleid is het toepassen van inflatiecorrectie op de tarieven het uitgangspunt. In de afgesproken systematiek worden de jaarlijkse bijstellingen afgeleid van de consumentenprijsindex van het Centraal Bureau voor de Statistiek (CBS). In de loop van het begrotingsjaar vinden geen tussentijdse mutaties meer plaats. Bij de bepaling van het percentage voor de programmabegroting vindt ook een nacalculatie over het voorgaande jaar plaats. Het indexeringspercentage voor de tarieven 2024 komt daarmee uit op 12,0%.

Uitgangspunt is dat dit percentage wordt toegepast op alle tarieven voor belastingen, heffingen en leges. Als bij heffingen en leges de opbrengsten hierdoor de kosten overstijgen, worden vervolgens de opbrengsten, en daarmee de tarieven, overeenkomstig naar beneden bijgesteld.

Indexering huurprijzen

De gemeentelijke gebouwen, die aan derden worden verhuurd, worden geïndexeerd op basis van de CBS-index voor huurprijzen in de vrije sector volgens de consumentenprijsindex (CPI) met als peildatum augustus. Aangezien deze peildatum nog in de toekomst ligt, kunnen we dit pas meenemen bij het opstellen van de programmabegroting 2024.

Loonkostenontwikkelingen

De laatste afgesloten cao voor gemeenten loopt tot en met 31 december 2023. Hoe de lonen zich daarna zullen ontwikkelen is nu nog niet duidelijk. We houden voor de programmabegroting 2024 rekening met een kostenstijging van 3%. Zodra er meer bekend is over de nieuwe cao zullen we bekijken in hoeverre bijsturing nodig is.

2.2.2 Ontwikkeling woonlasten

De woonlasten kunnen worden bekeken vanuit het perspectief van de gebruiker van een woning (meestal de huurder), maar ook vanuit dat van de eigenaar van dat pand.

De huurder van een pand heeft alleen te maken met de lasten voor Riool- en Afvalstoffenheffing. Deze zijn in deze Voorjaarsnota voor 2024 nog gelijk gehouden en worden geactualiseerd zodra meer gegevens bekend zijn.

De tarieven van deze heffingen vallen ook onder een wettelijke beperking, welke inhoudt dat deze maximaal kostendekkend mogen zijn. Een tabel met overzicht van de huurderslasten is daarom op dit moment nog niet zinvol.

Als er sprake is van een woning waarvan de eigenaar ook gebruik maakt, betaalt deze ook onroerendzaakbelasting (OZB). Het inflatiecorrectiepercentage voor belastingtarieven voor 2024 is conform onze systematiek 12,0%. Hiermee wordt in onderstaande tabellen het tarief OZB verhoogd.

De eerste tabel geeft de situatie over het huidige jaar 2023 weer; in de tweede tabel zijn de cijfers voor 2024 opgenomen bij een aantal verschillende woningwaardes. De eerste waarde komt overeen met die van een gemiddelde woning.

Tabel: Huidige tarieven 2023 bij verschillende woningwaardes (in €)

Woningwaarde 2023	310.000	400.000	600.000	800.000	1.000.000
Rioolheffing 2023	186,96	186,96	186,96	186,96	186,96
Afvalstoffenheffing 2023	251,72	251,72	251,72	251,72	251,72
OZB 2023	368,00	474,50	712,00	949,50	1.187,00
Eigenaar/ gebruiker	806,68	913,18	1.150,68	1.388,18	1.625,68

Tabel: tarieven 2024 uitgangspunt Riool en Afval vooralsnog 0% (wordt nog bijgesteld) en OZB +12,0% bij verschillende woningwaardes (in €)

Woningwaarde 2024	326.000	420.000	630.000	840.000	1.050.000
Rioolheffing 2024	186,96	186,96	186,96	186,96	186,96
Afvalstoffenheffing 2024	251,72	251,72	251,72	251,72	251,72
OZB 2024	412,00	532,00	797,00	1.064,00	1.329,00
Eigenaar/ gebruiker	850,68	970,68	1.235,68	1.502,68	1.767,68
Wijziging t.o.v. 2023	5,45%	6,24%	7,39%	8,21%	8,73%

* uitgangspunt Afval is basis inclusief 8 ledigingen.

Gezien het hoge percentage geven we u in overweging of de huidige systematiek van indexeren nog de gewenste systematiek is om toe te passen voor de begroting 2024 en/of deze incidenteel aan te passen.

2.2.3 Ontwikkelingen gemeentefonds

Wijzigingen systematiek

De gemeentefondsuitkering vormt de grootste inkomstenbron voor gemeenten. Met betrekking tot de indexering heeft het Rijk besloten tot twee belangrijke wijzigingen:

1. Voor de periode 2022–2025 is het volumedeel vastgezet op de stand van de Voorjaarsnota 2022 van het Rijk. Dit betekent dat het gemeentefonds voor die periode alleen nog wijzigt als gevolg van loon- en prijsontwikkelingen. Hierdoor is de financiering vanuit het Rijk stabiel en zijn er minder wijzigingen bij de circulaire.
2. Vanaf 2026 wordt het gemeentefonds niet langer automatisch via de normeringssystematiek geïndexeerd. Daarmee vervalt de koppeling aan de rijksuitgaven (trap op trap af). Het gereserveerde accres vanaf 2026 wordt wel bijgesteld als gevolg van de jaarlijkse loon- en prijsontwikkeling, zoals deze door het CPB geraamd wordt. Bij de Voorjaarsnota is besloten om het gemeentefonds vanaf 2027 te indexeren op basis van de ontwikkeling van het bruto binnenlands product.

Het vertrekpunt voor de programmabegroting 2024-2027

De gemeentefondsuitkering, waar we van uitgaan bij het opstellen van de programmabegroting 2024-2027, wordt conform onze uitgangspunten gebaseerd op de meicirculaire 2023. Deze is eind mei beschikbaar gesteld. Daarnaast zijn ook de meerjarige effecten van de september- en decembercirculaire 2022, zoals verwerkt bij de 1e Berap 2023, meegenomen in het perspectief.

De besteding van de gemeentefondsuitkering

De algemene uitkering is een vrij besteedbaar middel voor gemeenten. In het Helmondse beleid zetten we de zogenoemde taakmutaties, de decentralisatie- en integratie-uitkeringen onverkort in voor de betreffende beleidsterreinen.

3. Investerings

3.1 Uitwerking investeringen 2024 (IVP) en kansrijke investeringen

In de programmabegroting 2024-2027 worden de gemaakte keuzes met betrekking tot het investeringsprogramma voor de jaarschijf 2024 aan de raad voorgelegd.

Naast het investeringsprogramma (IVP) 2024 wordt in de programmabegroting 2024-2027 een inventarisatie opgenomen van kansrijke investeringen voor latere jaren (2025 en later). Deze vormen weer het vertrekpunt bij de voorjaarsnota 2024. Als voorbereiding op de programmabegroting 2024 en het bijbehorende investeringsprogramma worden bij deze voorjaarsnota investeringswensen benoemd, die de komende jaren een rol gaan spelen in het investeringsbeleid.

Openstaande investeringen

Het kenmerk van investeringen is dat ze vaak niet binnen een jaar worden uitgegeven. Door een veelvoud van omstandigheden kunnen investeringen vertraging oplopen of juist versneld gerealiseerd worden. Per 1 januari 2023 staat er € 180 miljoen open aan kredieten. Dit is inclusief de vastgestelde investeringen voor 2023 en de meerjarig vastgestelde investeringen, zoals de investeringen voor het IHP fase 1 en De Braak. Daarbij merken we wel op dat deze investeringen vaak al enige jaren geleden zijn gevoteerd waardoor de enorme prijsstijgingen van het afgelopen jaar waarschijnlijk nog zullen leiden tot bijstelling van deze kredieten. Via de reguliere P&C-cyclus leggen we deze aan de raad voor. In de onderstaande tabel vindt u op hoofdlijnen waar deze openstaande kredieten uit bestaan en de huidige investeringsplanning.

Krediet (bedragen * € 1000)	openstaande bedragen	2023	2024	2025	2026	2027	2028
De Braak	37.200	5.000	15.400	16.800			
IHP	24.300	1.600	3.600	7.900	8.000	3.200	
Huis voor de Stad	18.100	17.100	1.000				
Jan van Brabant	19.200	300	1.300	6.000	9.000	2.600	
Sluizen	11.200	0	500	10.700			
Zwembad	8.900	8.400	300	200			
Bereikbaarheidsagenda	3.400	2.200	1.200				
Wijkontwikkeling	5.500	2.000	1.000	700	600	600	600
Hoogspanningsmasten brandevoort	2.900	200	1.200	700	800		
Bovenwijkse vz centrum noord	6.700	1.700	1.000	2.000	2.000		
Fietsagenda	3.400	3.400					
Ondergronds containers	3.900	2.700	1.200				
Verduurzaming gebouwen	1.000	700	300				
Automatisering	2.900	2.700	200				
Onderhoud wegen/groen	14.900	8.700	4.300	1.900			
Sport	1.400	1.000	400				
Cultuur	2.300	300	1.300	700			
Vri's	2.900	2.900					
Bedrijventerreinen	1.500	800	700				
natuurnetwerk B5	1.400	600	700	100			
Overige	7.200	4.900	1.900	400			
Totaal autonome ontwikkelingen	180.200	67.200	37.500	48.100	20.400	6.400	600

Investeringsprogramma (IVP) en kansrijke investeringen

Zoals aangegeven in de inleiding zijn in de begroting 2023–2026 de investeringen uit onderstaande tabel als kansrijk opgenomen. Bij de begroting 2024–2027 wordt een besluit genomen over de investeringen in jaarschijf 2024 (ca 25 miljoen). De andere jaren zijn kansrijk en komen in latere jaren in het besluitvormingstraject. Aan de vervangingsinvesteringen is jaarschijf 2027 toegevoegd. Nieuwe afwegingen voor nieuw beleid worden meegenomen in de begroting 2024–2027.

Het investeringsprogramma voor de jaarschijf 2024 heeft invloed op de vrije ruimte van het kapitaallastenplafond vanaf 2025, omdat een investering het volgende jaar na gereedmelding pas kapitaallasten gaat genereren. Als nieuwe afwegingen worden toegekend, heeft dit effect op de ruimte in de kapitaallasten.

Het investeringsprogramma 2024 en de kansrijke investeringen 2025-2027 op basis van de begroting 2023–2026 zijn in onderstaande tabel weergegeven. Hierbij maken we onderscheid tussen vervangingsinvesteringen, die vrijwel jaarlijks om een nieuwe investering(tranche) vragen en incidentele investeringen als gevolg van nieuw beleid, waarbij vervanging niet periodiek aan de orde is. De vervangingsinvesteringen hebben een noodzakelijk karakter en hebben een hogere prioriteit dan de investeringen als gevolg van nieuw beleid.

Bedragen x € 1.000

Progr.	Investeringsprogramma 2024	2024	2025	2026	2027	Totaal
		IVP	Kansrijke investeringen			
Vervangingsinvesteringen						
4	Speelvoorzieningen	250	250	250	250	1.000
4	Skatevoorzieningen	65	0	0	0	65
4	Onderwijshuisvesting: Integraal Huisvestingsprogramma	PM	PM	PM	PM	0
6	Vervanging sportvelden	700	300	300	300	1.600
6	Meerkosten de Braak	0	4.800	0	0	4.800
6	Dekking Ons Middelbaar Onderwijs	0	-1.200	0	0	-1.200
6	Dekking incidentele middelen	0	-3.600	0	0	-3.600
11	Wegen regulier	4.000	3.600	3.600	3.600	14.800
11	Opwaarderen openbare verlichting	700	700	700	700	2.800
11	Vervanging verkeerregelinstantaties (VRI's)	1.420	1.710	1.870	1.870	6.870
11	Openbaar groen	495	450	450	450	1.845
11	Vervanging bomen	450	450	450	450	1.800
11	Vervanging natuur en recreatie	150	150	150	150	600
11	Kasteel Traverse	2.500	0	0	0	2.500
11	Deurneseweg	1.500	0	0	0	1.500
12	Rioleringszorg (kostendekkend via rioolrecht)	1.793	1.793	1.793	1.793	7.172
12	dekking rioolrecht	-1.793	-1.793	-1.793	-1.793	-7.172
12	Vervanging containers	60	60	60	60	240
12	dekking afvalstoffenheffing	-60	-60	-60	-60	-240
AD	Onderhoud en vervanging van de ICT-infrastructuur	704	773	773	773	3.023
Nieuw beleid						
6	Projecten cultuur	1.250	1.375	150	0	2.775
8	Wonen	350	350	350	0	1.050
9	Vergroten aantrekkelijkheid Centrum	0	3.000	0	0	3.000
9	Wijkinvesteringen - herstructurering en leefbaarheidsvraagstukken	525	900	850	0	2.275
10	30km-zones in Helmond-Noord en Dierdonk	750	0	0	0	750
10	Uitvoering Fietsagenda Helmond	2.250	2.450	1.125	0	5.825
10	Regionale Bereikbaarheidsagenda	3.000	3.000	2.000	2.000	10.000
10	Flankerende maatregelen N279	0	2.500	0	0	2.500
11	Vergroenen van de stad	1.075	1.075	1.075	0	3.225
12	Uitvoering Natuurontwikkeling in kader van B5-bod	250	0	0	0	250
AD	Verduurzamen gemeentelijk vastgoed	250	250	0	0	500
Totaal investeringen vervanging en nieuw beleid		24.487	29.936	15.946	12.396	82.765

Sparen voor toekomstige opgaven

Naast de bovenstaande kansrijke investeringen uit de programmabegroting 2023 liggen er voor de komende jaren ook nog grote investeringsopgaven, bijvoorbeeld IHP fase II, BSD, Stationskwartier, Stadse AA en uitgaven op het gebied van duurzaamheid, mobiliteit en schaa sprong. Deze investeringen vragen vanaf 2024 veel middelen, die nu niet beschikbaar zijn. Voor een aantal van deze investeringen geldt dat ze een langere termijn kennen, waarbij wij in overweging geven om te gaan sparen voor deze uitgaven door middel van een jaarlijkse storting (bijvoorbeeld een gedeelte van het jaarrekeningresultaat) in een nieuwe, daarvoor te bestemmen reserve.

Wij geven u in overweging om te gaan sparen voor de verwachte grote uitgaven. Dekking hiervoor kan worden gevonden middels een (gedeeltelijke) storting van het jaarrekeningresultaat.

3.2 Realisatiekracht

Om te bepalen in hoeverre de openstaande kredieten/investeringen en nieuwe wensen uitvoerbaar zijn, worden ze in aanloop naar de begroting 2024 – 2027 opnieuw beoordeeld en realistisch geraamd. Hierbij leggen we de relatie met het ambitieakkoord en houden we rekening met het realisatievermogen van de organisatie. Gemiddeld blijkt dat onze organisatie € 30-60 miljoen per jaar aan investeringen kan wegzetten. De optelsom van de openstaande kredieten (€ 37 miljoen), de kansrijke investeringen 2024 (€ 24 miljoen) en investeringen voor toekomstige opgaven (PM) kunnen niet allemaal in één jaar worden gerealiseerd.

Wij geven u in overweging om aan te geven welke projecten we prioriteit moeten geven en welke projecten getemporeerd en/of gestopt mogen worden.

Wijzigingen in de uitgavenplanning van de investeringen hebben effect op de ruimte van het kapitaallastenplafond. Door investeringen te temporeren ontstaat in de eerste jaren (incidentele) ruimte in het kapitaallastenplafond. In latere jaren is het beslag op het kapitaallastenplafond juist hoger, waardoor de ruimte om nieuwe investeringen te doen, afneemt.

4. Risico's

4.1 Overzicht van risico's

De inventarisatie van de risico's en daarmee de berekening van de benodigde weerstandscapaciteit, geschiedt binnen de gemeente Helmond door de specifieke risico's financieel te kwantificeren en algemene risico's te benoemen.

De specifieke risico's zijn risico's die van toepassing zijn op Helmond. Allereerst wordt een inschatting gemaakt van de kans dat dit risico zich voordoet. Hierbij worden de volgende uitgangspunten gehanteerd:

- Leningen en borgstellingen (factor 0,05);
- Zeer klein (factor 0,1);
- Klein (factor 0,25);
- Midden (factor 0,5);
- Groot (factor 0,8);
- Zeer groot (factor 0,9).

Voor een aantal risico's zijn al beheersmaatregelen genomen. De kwantificering van deze beheersmaatregel brengen we in mindering op het risico. Per saldo ontstaat dan een restrisico. Het totaal aan restrisico resulteert dan in de benodigde weerstandscapaciteit.

Naast de specifieke risico's kennen alle gemeenten ook algemene risico's. De verschillende risico's lichten we in de volgende paragraaf toe.

Specifieke risico's

In onderstaand overzicht staan de gekwantificeerde risico's en hiermee de berekening van de benodigde weerstandscapaciteit van de gemeente Helmond.

(Bedragen x 1.000)

Nr.	Risico's	I/S	kans	Grondslag risico's	Beheersing	Dekking	Restrisico
1.	Juridische claims	I	0,5	100			50
2a.	Openeinderegeling WMO/Jeugd	I	0,5	1.350	Reserve Sociaal Domein	675	0
2b.	Participatiewet BUIG	I	0,1	2.790	Alg. res. Senzer/ Reserve I-deel	279	0
2c.	Externe positionering sociale teams	I/S	0,1	2.500	Reserve SD/ Veiligheidsventiel	250	0
3a.	Verstrekke geldleningen	I	0,05	19.500			975
3b.	Borgstellingen	I	0,05	61.600			3.080
4.	Leegstand Vastgoed	I	0,1	5.500			550
5.	Vennootschapsbelasting	I/S	0,8	1.000			800
6.	Fiscale claims	I	0,2	PM			PM
7.	Cyberrisico's	I	0,1	12.000			1.200
8.	Calamiteiten	I	0,1	6.000			600
9.	Claim afval	I	0,9	1.900	Reserve Afvalstoffen	1.710	0
10.	Prijzontwikkeling bouwkosten	I	0,5	6.000			3.000
	Risico's Algemeen						10.255
11.	Grondbedrijf			57.100			57.100
	Totale restrisico Algemeen en Grondbedrijf						67.355

Voor een verdere toelichting op de bovenstaande risico's verwijzen we naar de paragraaf weerstandsvermogen en risicobeheersing bij de nog toe te zenden jaarrekening 2022.

4.2 Omvang weerstandsvermogen

De weerstandscapaciteit is gedefinieerd als: alle middelen en mogelijkheden waarover de gemeente beschikt of kan beschikken om risico's te dekken, zonder dat de begroting en het beleid hiervoor aangepast dienen te worden. De beschikbare weerstandscapaciteit kent zowel een incidentele als een structurele component.

Voor de bepaling van het weerstandsvermogen wordt uitgegaan van de stand bij de jaarrekening 2022:

(bedragen x € 1.000)	
Beschikbare weerstandscapaciteit	
Algemene reserve vrij aanwendbaar	81.980
Algemene reserve grondbedrijf	61.607
Post onvoorzien incidenteel	250
<i>Incidentele weerstandscapaciteit</i>	143.837
Onbenutte belastingcapaciteit	3.974
<i>Structurele weerstandscapaciteit</i>	3.974
Totale weerstandscapaciteit	147.811

Incidentele weerstandscapaciteit € 144 miljoen

De incidentele weerstandscapaciteit bestaat uit het vrij aanwendbaar deel van de algemene reserve, de algemene reserve grondbedrijf en de post voor onvoorzien.

Omvang onbenutte belastingcapaciteit

De structurele weerstandscapaciteit bestaat uit de onbenutte belastingcapaciteit. De gemeente Helmond kan haar belastingen verhogen en haar heffingen kostendekkend maken om financiële tegenvallers op te vangen. De omvang van de onbenutte belastingcapaciteit is de ruimte tussen de feitelijke opbrengst uit het totaal van de onroerendezaakbelasting, de rioolheffing en de afvalstoffenheffing enerzijds en de opbrengst die de gemeente zou moeten realiseren als zij een beroep zou doen op een aanvullende bijdrage op grond van artikel 12 van de Financiële verhoudingswet (de zogenaamde artikel 12-norm) anderzijds. Volgens die norm moeten de afvalstoffenheffing en de rioolheffing 100% kostendekkend zijn.

Berekening onbenutte belastingcapaciteit

(bedragen x € 1.000)			
Belastingcapaciteit	Huidige inkomsten	Maximale inkomsten*	Onbenutte capaciteit
OZB	23.513	27.487	3.974
Afvalstoffenheffing	10.814	10.814	0
Rioolheffing	8.795	8.795	0
Totaal	43.122	47.096	3.974

* Dit is de opbrengst aan OZB-belastingen, wanneer de tarieven gelijk zouden zijn aan de artikel 12-norm (0,1800% van de WOZ- waarde). Voor Afvalstoffen- en Rioolheffing geldt dat kostendekking wordt bepaald op begrotingsbasis.

4.3 Ratio's

Ratio weerstandsvermogen

Het weerstandsvermogen geeft de relatie weer tussen de beschikbare weerstandscapaciteit (middelen die beschikbaar zijn om risico's te dekken) en benodigde weerstandscapaciteit (de risico's die de gemeente loopt) van de gemeente Helmond.

Deze relatie wordt uitgedrukt in een ratio weerstandsvermogen. Voor de gemeente Helmond bedraagt deze:

$$\text{€ } 147,8 \text{ miljoen} / \text{€ } 67,4 \text{ miljoen} = 2,19$$

Een ratio die lager is dan 1,0 duidt op een kwetsbare financiële positie, omdat de beschikbare weerstandscapaciteit niet voldoende is om de geïdentificeerde risico's af te dekken. De berekende ratio van 2,19 voldoet aan de streefwaarde zoals opgenomen in de financiële verordening van minimaal 1,5.

Financiële positie

Met financiële kengetallen kan de financiële toestand van de gemeente worden gemeten en beoordeeld. Kengetallen stellen het bestuur in staat snel inzicht te krijgen in de stand van zaken op een aantal deelgebieden.

Voor de begroting 2023 zijn vijf kengetallen berekend, die het volgende beeld geven:

Financiële kengetallen	Jaarstukken	Begroting	Begroting	Begroting	Begroting	Begroting
	2021	2022	2023	2024	2025	2026
1.a Netto schuldquote	36,1%	34,6%	28,8%	38,5%	38,6%	44,8%
1.b Netto schuldquote gecorrigeerd voor verstrekte leningen	17,3%	34,6%	28,8%	38,5%	38,6%	44,8%
2. Solvabiliteitsratio	51,7%	54,8%	58,1%	52,2%	51,5%	49,9%
3. Structurele exploitatieruimte	4,6%	0,2%	2,1%	0,0%	-0,3%	-2,1%
4. Grondexploitatie	31,8%	31,3%	28,5%	22,8%	18,9%	18,0%
5. Belastingcapaciteit	96,3%	97,0%	89,4%	89,4%	89,4%	89,4%

De financiële positie kan beoordeeld worden aan de hand van de ratio's solvabiliteit en netto schuldquote. Bij de herziening van het financieel beleid zijn normen vastgesteld voor de financiële positie. Om aan te sluiten bij de gemiddelde ratio's van gemeenten met een vergelijkbare grootte, is de solvabiliteit minimaal 30% en de netto schuldquote 75%. Door de financiële positie te visualiseren is in één oogopslag duidelijk hoe de gemeente Helmond ervoor staat. De groene lijn illustreert onze norm en de kleurvakken sluiten aan op de signaleringsgrenzen van de provincie, waarbij rood slecht is, geel matig en groen goed.

