

Helmond werkt

SAMENWERKING-REGIO

WERK

KWALITEITSWIJKEN

SPORT & CULTUUR

CENTRUM

BEREIKBAARHEID

GEZAMENLIJK



DE SLIMSTE
REGIO VAN
DE WERELD
Branche
ambacht

Stadsvisie 2030

Vastgesteld door de Gemeenteraad op 5 februari 2013

Gemeente Helmond



Inhoudsopgave

Proloog van de stadsdichter	pag. 05
1 Inleiding	pag. 06
2 Historisch kader	pag. 10
3 Zeven succesfactoren	pag. 12
3.1 Werk voor iedereen	
3.2 Een levendig en aantrekkelijk centrum	
3.3 Kwaliteitswijken	
3.4 De kracht van sport, recreatie en cultuur	
3.5 Goede bereikbaarheid	
3.6 Regionale samenwerking	
3.7 Een gezamenlijk Helmond	
Bijlagen	pag. 27



Proloog van de stadsdichter

De stad op handen

*De toekomst van Helmond
ligt in uw handen
dus was ze niet in onschuld
maar steek ze uit de mouwen*

*De gemeente zet lijnen uit
denkt vooruit, denkt mee
en biedt ruimte aan wie
het goede voor heeft met de stad*

*De gemeente wil werk bieden
sport, kunst, cultuur, een levendig centrum
en vervoer naar wijken
waar je wonen wilt*

*De gemeente reikt de hand
naar dorpen in de regio
naar andere Brabantse steden
naar Europa als het kan*

*Maar de gemeente wenst vooral graag
een band met u, Helmonders
man, vrouw, oud en jong
mensenkinderen van hier of elders*

*Draag uw steentje bij
help Helmond aan een toekomst
word de rots in de branding
draag uw stad op handen*

Wim Daniëls, Stadsdichter Helmond



1 Inleiding

Op 20 december 2011 heeft het college de nota ‘De toekomst verkend, inspiratie voor de visie op Helmond’ vastgesteld. Daarin zijn de belangrijkste (externe) ontwikkelingen beschreven die de uitdagingen en kansen vormen voor de toekomst van Helmond. De hier voorliggende nota is in het verlengde daarvan onze visie op die toekomst.

Het maken van de stadvisie voor Helmond, een stad die de afgelopen decennia een uiterst positieve ontwikkeling heeft doorgemaakt, is een geweldige stimulans gebleken om de toekomst voor Helmond opnieuw te verkennen. De betrokkenheid van velen in de procesgang van het afgelopen jaar heeft het gemeentebestuur van Helmond zeer gewaardeerd!



De unieke kansen die zich in de toekomst gaan voordoen zijn in deze stadvisie uitdagend verwoord en zullen velen aangrijpen om de stad nog aantrekkelijker te maken dan die al is. Deze stadvisie is gemaakt onder een onzeker gesternte. De komende veranderingen in de economie, bevolkingsopbouw en gemeentelijke financiën zijn elementen van aandacht die om een gepaste aanpak vragen. Een aanpak die vernieuwend en creatief moet zijn, maar die Helmond ongetwijfeld op de voor haar bekende wijze zal gaan omzetten in realistische plannen en mooie ontwikkelingen.



Als voorzet op de veranderende omgeving en de mogelijkheden die zich daarin voordoen, vinden we het als college daarom raadzaam zelf het voortouw te nemen en met een voorstel voor een toekomstvisie op Helmond te komen. Met deze visie wordt beknopt een globale maar toch ambitieuze koers uitgezet, zonder evenwel een precieze eindbestemming vast te leggen en een strak tijdsperspectief te geven. Hierdoor blijft er nog voldoende ruimte over om de route gaandeweg bij te stellen als zich onvoorziene ontwikkelingen voordoen. De uiteindelijke eindbestemming benoemen we als we een eind op weg zijn.

De reis naar de toekomst van Helmond willen we samen met de stad bepalen. Ook daarom beperken we ons in deze visie tot een perspectiefrijke schets, die samen met de raad en de inwoners van Helmond verder moet worden ingevuld en uitgewerkt. Hiermee wijken we af van het eerdere voornemen om een aantal verschillende toekomstprofielen (scenario's) op te stellen en op basis daarvan tot een nieuwe stadsvisie te komen. In deze tijd van onzekerheid vinden wij het nu belangrijker perspectief en leiderschap voorop te stellen.

In gesprekken met de afzonderlijke raadsfracties is begin 2012 verkend hoe de fracties de toekomst van Helmond zien. Gebruikmakend van de daarbij opgedane informatie hebben wij zeven factoren benoemd die wij van kritisch belang achten voor een succesvolle ontwikkeling van Helmond richting 2030. Dat wil niet zeggen dat beleidsterreinen die in deze stadsvisie niet of minder prominent aan de orde komen, onbelangrijk zijn. Als gemeente moeten we natuurlijk al onze taken goed vervullen; met de huidige financiële situatie wordt dat al een opgave op zich. Daarbij blijft het uitgangspunt dat Helmond een zorgzame, sociale en veilige stad is.

We willen ons in deze stadsvisie vooral focussen op die beleidsterreinen die het verschil kunnen maken tussen de stad anno 2012 en het Helmond dat in de toekomst een nog completere stad wil zijn. Het gaat hier dan ook om de kritische succesfactoren waarin Helmond wil uitblinken. Deze succesfactoren, waarvoor we hier een visie beschrijven, moeten de komende jaren een ijkpunt vormen voor de keuzes die we maken. Ze vormen het zoekgebied voor onze eindbestemming. De precieze weg en de definitieve eindbestemming zullen zoals gezegd nog bepaald moeten worden, per collegeprogramma en per begroting.

Door deze hele stadsvisie heen is ook te herkennen dat we jongeren willen binden aan Helmond. Denk daarbij aan woningen voor jongeren, een centrum als ontmoetingsplek, het realiseren van een doorlopende leerwerklijn, sport, recreatie en cultuur.

Veiligheid en duurzaamheid zijn twee thema's die sterk verweven zijn met deze 7 succesfactoren. Zij lopen als een rode draad door veel van deze thema's heen. Bij de verdere invulling van de 7 succesfactoren zal daarom altijd de vraag aan de orde zijn: Wat betekent dit voor een duurzame en veilige ontwikkeling van Helmond?

Een duurzaam Helmond

De klimaatveranderingen en de schaarste aan fossiele brandstoffen vormen een enorme uitdaging: hoe kunnen we duurzaamheid samen laten gaan met economische groei? In onze milieuvisie en klimaatbeleid zijn al veel ambities op het brede gebied van duurzaamheid vastgelegd. In de stadsvisie willen we deze lijn doorzetten en opnemen waar wij als Helmond een verschil kunnen maken, onderscheidend kunnen zijn. Dit met het doel om een veilige, gezonde en leefbare stad te creëren waarbij duurzaamheid een belangrijke verbindende factor is.

Allereerst moeten wij natuurlijk als overheid het goede voorbeeld geven in onze eigen bedrijfsvoering. Zo willen wij als gemeentelijke organisatie klimaatneutraal zijn. Vanuit een overkoepelende visie op duurzaamheid, met een verdere horizon dan 2030, hebben we als gemeente reeds het streven vastgelegd om in 2045 een klimaatneutrale stad te zijn.

Onze verantwoordelijkheid voor ruimtelijke ordening is een belangrijke sturingsmogelijkheid voor het bevorderen van een duurzame ontwikkeling van Helmond. In de structuurvisie, bij bestemmingsplannen en bij planontwikkeling en stedenbouw zullen wij kaders stellen en impulsen geven voor een duurzame stedelijke ontwikkeling. Met een extra inzet op doorontwikkeling van innovatieve en nieuwe financieringsmogelijkheden (o.a. total cost of ownership - TCO) bij stedelijke ontwikkeling, door slim gebruik te maken van (Europese) subsidies en door als gemeente financiële instrumenten in te zetten (zoals het Revolving Fund voor energiematregelen), neemt de gemeente een actieve, realistische en kansgerichte rol. Daarnaast zijn er instrumenten waarmee we als gemeente duurzaamheid kunnen bevorderen: uitvoeren van een duurzaamheids-/milieutoets bij ontwikkelingen, vergunningverlening, toezicht en handhaving, communicatie en educatie.



Op het gebied van duurzaamheid zullen wij in Helmond onder andere onderscheidend zijn door vol in te zetten op slimme mobiliteit, door een proeftuin te zijn voor de oplossingen die op de automotive campus worden ontwikkeld. In de stadsvisie verwoorden we de ambitie om in 2030 het (auto)verkeer nagenoeg vrij van schadelijke uitstoot te laten zijn. Wij willen dit vooral bereiken door ons te richten op duurzaam vervoer in zijn algemeenheid en elektrisch vervoer in het bijzonder. Hiermee kunnen we een flinke stap maken in de richting van een klimaatneutrale stad

Een veilig Helmond

Het zorgdragen voor een veilige leefomgeving is een kerntaak van de gemeente.

Veiligheid heeft als begrip vele facetten. Veilig wonen, veilig uitgaan, verkeersveiligheid, veilige bedrijventerreinen en kantoren zijn daar voorbeelden van. Het realiseren van veiligheid is een opgave voor alle Helmonders, instellingen, bedrijven, gemeente en politie, waarbij samenwerken essentieel is.

In deze stadsvisie focussen we ons met name op de veilige leefomgeving. Het belang van veiligheid komt ten slotte het sterkst naar voren bij de succesfactor “kwaliteitswijken”.

Het streven naar 11 kwaliteitswijken betekent ook 11 veilige en leefbare wijken.

We hebben de ambitie dat alle wijken en buurten een veilige leefomgeving bieden.

Dit klinkt op het eerste gezicht vanzelfsprekend, maar realiseren dat de veiligheid en het veiligheidsgevoel in alle wijken op een goed niveau ligt is een majeur doel.

Binnen de regiefunctie die de gemeente heeft op het gebied van veiligheid zal het voorkomen van een vermenging tussen onderwereld en bovenwereld een belangrijk aandachtsveld vormen voor de gemeente. Bij vergunningverlening en handhaving zullen wij moeten voorkomen dat criminele organisaties een basis krijgen of houden in Helmond.



2 Historisch kader

Helmond heeft zich de afgelopen dertig jaar voortvarend ontwikkeld. Was Helmond eind jaren 70 van de vorige eeuw een stad met grote sociaal-economische problemen, nu is het een belangrijk centrum geworden in de stedelijke regio van Zuidoost-Brabant en maakt het deel uit van Brainport, een van de drie belangrijkste economische regio's in Nederland.

Ook is Helmond een serieuze partner geworden binnen het SRE en Brabantstad, het samenwerkingsverband van de provincie Noord-Brabant met de vijf grote Brabantse steden. Ten slotte maakt Helmond deel uit van de G32, het overlegorgaan van de 32 grote steden met het Rijk, dat een vervolg is op het Grotestedenbeleid.

Een aantal statistische gegevens laat goed zien hoe voortvarend de ontwikkeling van Helmond tussen 1980 en 2011 is geweest:

- Het inwonertal groeide van ongeveer 58.500 tot bijna 89.000.
- De woningvoorraad werd uitgebreid van ruim 19.000 naar 38.000 woningen.
- Het aandeel koopwoningen steeg van 32% naar bijna 54%.
- Het aantal arbeidsplaatsen verdubbelde bijna van ruim 21.000 naar meer dan 41.000; daarmee is het aantal banen ten opzichte van de potentiële beroepsbevolking - de inwoners van 15 tot en met 64 jaar - van 1980 tot 2011 gestegen van 54% naar 70%.

Wat de ontwikkeling van inkomen en werkloosheid betreft, spreken de cijfers iets minder tot de verbeelding. Weliswaar is het aantal bijstandsuitkeringen op de totale potentiële beroepsbevolking gedaald van 5,2 % in 1980 naar 3,8% in 2011, het werkloosheidspercentage is in dezelfde periode slechts afgenomen van 7,7% naar 6,6%.

Over de ontwikkeling van inkomen en opleidingsniveau van de bevolking bestaan geen vergelijkbare gegevens over de genoemde periode. Wel zijn er gegevens vanaf 1998. Die laten zien dat het gemiddelde inkomen ten opzichte van Nederland als geheel heel licht is toegenomen. In 1998 was het gemiddelde inkomen in Helmond 93,3% van het gemiddeld inkomen in Nederland. In 2011 was dit percentage gestegen naar 93,8%. Het percentage hoogopgeleiden van de totale bevolking is in dezelfde periode gegroeid van 23% naar 26%.

In de afgelopen decennia bestond er bij de gemeenteraad een grote mate van overeenstemming over wat de centrale doelstelling moest zijn voor het beleid van de gemeente: de sociaaleconomische herstructurering van de stad en haar inwoners. De hierboven vermelde cijfers staven de conclusie dat die herstructurering goed gelukt is. Er is veel bereikt.



Maar we zijn er nog niet helemaal. In het bijzonder de stand van zaken met betrekking tot inkomen, werkloosheid en uitkeringsafhankelijkheid geeft zeker nog aanleiding tot zorg en dus ook tot uitdagingen voor de toekomst. Dat geldt overigens evenzeer voor zaken die cijfermatig niet in dit historisch kader zijn meegenomen, zoals de ontwikkeling van het stadscentrum van Helmond tot een volwaardig centrum met een winkel- en leisueraanbod, waar consumenten uit de stad en de regio veel en graag vertoeven. Het geldt ook voor het beleidsterrein veiligheid, waar de landelijke ontwikkelingen om een steeds grotere inzet van de gemeente vragen.

Een terugblik op de meest recente decennia doet ook de vragen rijzen hoe de positieve ontwikkeling op gang heeft kunnen komen en hoe die zich vervolgens heeft doorgezet. Het antwoord op deze vragen kan helpen bij het zoeken naar een toekomstperspectief. Welnu, de aanwijzing van Helmond door de Rijksoverheid tot groeistad met ingang van 1980 had een belangrijk vliegwieleffect op de ontwikkeling van de stad. Door die aanwijzing kwamen er aanzienlijke middelen beschikbaar om het woon- en werkmilieu te vernieuwen. Dat leidde ook tot een versterking van de financiële positie en de bestuurskracht van de gemeente Helmond. Dit resulteerde weer in een gezond lokaal investeringsklimaat en structurele uitgifte van grond.

Dat laatste ging fungeren als een sterke motor voor de financiering van de verdere ontwikkeling, waardoor de woningbouw op volle toeren kon draaien en de lokale economische groei stimulansen kreeg. Door de groei van de bevolking en werkgelegenheid steeg het vestigingsklimaat voor bedrijven en inwoners en kon het voorzieningenniveau toenemen. Uiteindelijk resulteerde het ook in een verbetering van het imago van de stad. Na de aanwijzing tot groeistad bleef de steun van de hogere overheden aan Helmond gehandhaafd via middelen die samenhangen met projecten als Vinex, Grote Stedenbeleid en Samen Investeren.

Nu door de economische crisis de uitgifte van grond sterk achterblijft, missen we een cruciale motor om een verdergaande ontwikkeling te financieren. Maar uitsluitend afwachten tot het herstel intreedt, is niet aan de orde. We zoeken ook naar alternatieven.

Helmond heeft de voorbije jaren laten zien dat de stad een eigen kracht heeft. Er is op vele fronten in de stad de instelling om samen te werken. Dat geldt in de eerste plaats voor het Helmondse bedrijfsleven. Dankzij lokaal ondernemerschap is het midden- en kleinbedrijf in de stad gegroeid. Helmond is een echte mkb-stad. Dat was een kracht in het verleden en dat blijft een kracht voor de toekomst. De ondernemersverenigingen spelen hierin een grote rol. In de tweede plaats blijkt uit onafhankelijk onderzoek van derden dat de inspanningen van het gemeentebestuur een belangrijke rol hebben gespeeld bij de ontwikkelingen in Helmond. Het gemeentebestuur heeft een voortrekkersrol gehad. In de derde plaats haakt de stad en vooral het Helmondse bedrijfsleven in op de ontwikkelingen rondom Brainport en de hightechbedrijven die in Helmond gevestigd zijn.

Het is evenwel ook duidelijk dat Helmond moet blijven zoeken naar nieuwe motoren die het mogelijk maken zijn ambities te realiseren. Want hoe het ook zij, er is een samenhang tussen toekomstambities en de beschikbare middelen om die ambities werkelijkheid te laten worden.



3 Zeven succesfactoren

In onze visie voor het toekomstige Helmond hebben we zeven succesfactoren benoemd die we voor de stad van 2030 van cruciaal belang vinden.

3.1 Werk voor iedereen

De laatste decennia heeft Helmond op sociaaleconomisch vlak een flinke vooruitgang laten zien. Dat is een goed teken, maar duidelijk is ook dat we er nog niet zijn. Vooral de mensen voor wie het moeilijk is aan (regulier) werk te komen, hebben een steuntje in de rug nodig. Hoewel de huidige economische crisis tot werkloosheid leidt, zien we tegelijkertijd dat vacatures in de zorg en techniek moeilijk of niet zijn in te vullen.

Werken levert niet alleen salaris op maar geeft mensen ook de mogelijkheid het beste uit zichzelf te halen en zich te ontplooien. Het is onder andere om die reden dat mensen die (betaald) werk verrichten, zich gewaardeerd voelen en zich betrokken weten bij hun omgeving. Zij hoeven ook minder vaak een beroep te doen op allerlei (kostbare) gemeenschappelijke voorzieningen.

Niet voor iedereen is het mogelijk (al dan niet tijdelijk) om werk te vinden dat past op de capaciteiten en mogelijkheden van de betreffende persoon. De gemeente blijft natuurlijk voor deze personen een vangnet en voorzieningen bieden. Waarbij het wel altijd het streven blijft om ook deze mensen een zinvolle plaats in de samenleving te bieden en het liefst in de vorm van een betaalde baan.



Behalve de individuele voordelen van werken, zijn er ook voordelen voor de gemeenschap. Want als er een florierende arbeidsmarkt is, biedt die namelijk de (financiële) mogelijkheden om voorzieningen op allerlei terreinen in stand te houden of te ontwikkelen.

Als stad zetten we in op vakmanschap, innovatie en duurzaamheid. Automotive, food en zorg zijn daarbij de economisch en innovatief sterke clusters waarop we blijven inzetten. De doelen van Brainport zijn hierin leidend. Helmond vervult daarbij een voortrekkersrol in de Peel. Door ons aldus in te zetten, benutten we volop de kansen die zich in de regio voordoen.

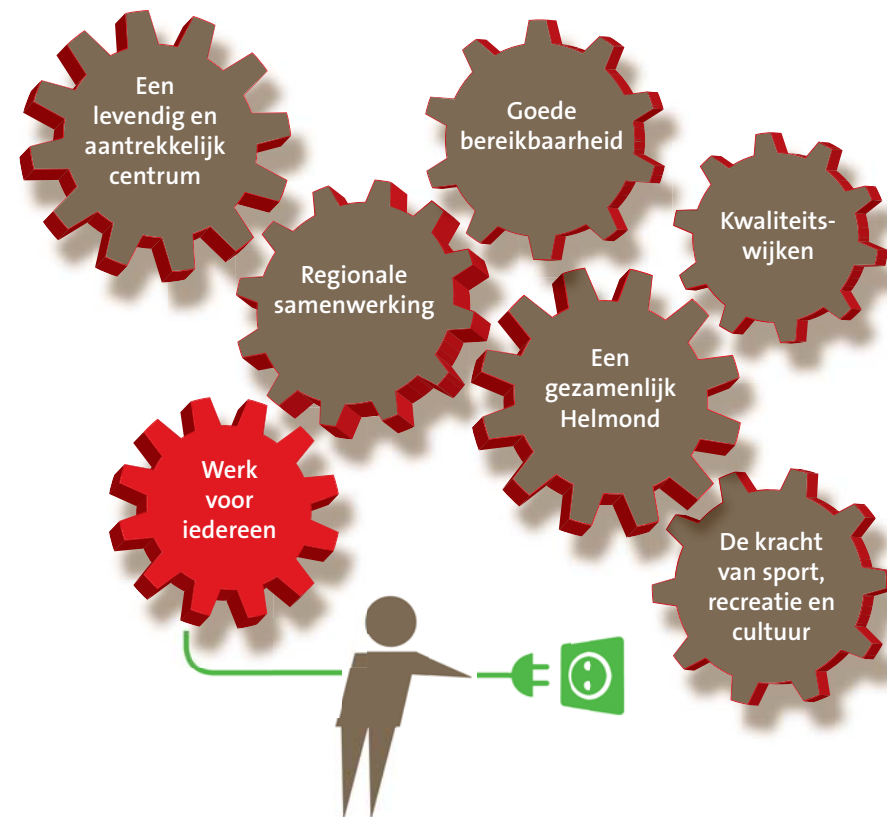


Iedere Helmonder komt aan werk, dankzij een uitstekend ondernemersklimaat en een innovatieve economie.

Helmond blijft verder de stad met het beste ondernemersklimaat. We zijn trots op het sterke bestaande bedrijfsleven en faciliteren dit volop, ook met goede bedrijventerreinen. Dit maakt Helmond aantrekkelijk voor nieuwe bedrijven. Door de grotere diversiteit in bedrijven die we zo realiseren, krijgen we een economisch sterkere structuur, die ons weerbaarder maakt bij economische tegenwind, al blijft het een gegeven dat de industrie in algemene zin gevoelig is voor conjuncturele schommelingen.

Helmond moet voor professionals van alle niveaus een aantrekkelijke plaats zijn om te werken en te wonen. Kenniswerkers, vakmensen of werknemers in de zorg, iedereen die wil bijdragen aan een werkende stad is van harte welkom, uit welk land of werelddeel men ook komt.

Voor een succesvolle economische ontwikkeling is het essentieel dat de werknemers de kwaliteiten hebben waaraan het bedrijfsleven behoefte heeft. In Helmond werken onderwijs, ondernemers, overheid en overige partners daarbij goed samen. Het middelbaar beroepsonderwijs en het bedrijfsleven (mkb) trekken de doorlopende leerlijn door naar een doorlopende leerwerklijn. Daarbij hoort dat we een groot aantal stageplekken kunnen aanbieden. Bedrijven nemen bovendien hun sociale verantwoordelijkheid door ook mensen aan te nemen die doorgaans niet zo gemakkelijk aan het werk komen. Ook moet er voldoende aandacht zijn voor de onderkant van de arbeidsmarkt. Op het niveau van (technische) vakscholen en zorgfuncties moeten passende banen en onderwijsmogelijkheden bestaan.



3.2 Een levendig en aantrekkelijk centrum

Het centrum van Helmond heeft de afgelopen jaren een flinke kwaliteitsprong gemaakt. De herinrichting van pleinen en straten heeft gezorgd voor een prettige omgeving, waar het goed toeven is. Toch is de ontwikkeling van het centrum op een aantal onderdelen achtergebleven bij de rest van de stad. De verscheidenheid aan functies die het centrum kan hebben, is nog lang niet ten volle benut. Er is ook nog winst te boeken bij het vergroten van de diversiteit aan bewonersgroepen. De samenstelling van het winkelaanbod staat onder druk en mag verbreed worden. Op een aantal plaatsen in het centrum vraagt leegstand om een nieuwe aanpak. De structuur van de straten kunnen we bovendien nog versterken om zo mensen uit de regio te verleiden tot een lang(er) verblijf in het centrum of tot een rustig dwalen op zoek naar verrassende plekken en activiteiten.

Rondom het historische winkelhart komt steeds meer ruimte vrij omdat een groot aantal gebouwen is gesloopt of op afzienbare termijn vrijkomt. Dat biedt ruimte en kansen om met vernieuwende concepten te komen. De sloop van 't Speelhuis heeft letterlijk en figuurlijk een lege plek achtergelaten. De invulling van deze ruimte vraagt om duidelijke keuzes en biedt daarmee ook kansen om een uitnodigend en verrassend centrum te maken.

Diverse buurgemeenten hebben de laatste jaren een flinke groei van hun (winkel)centra laten zien. De positie van ons eigen centrum kan met het nieuwe centrumplan en een eigenzinnige aanpak een flinke impuls krijgen ten opzichte van de regio. Landelijke ketens richten hun winkelformules steeds meer op wijkwinkelcentra. Dit vraagt om goede afstemming met het centrum, mede omdat enkele wijkcentra in Helmond aan vernieuwing toe zijn. We moeten hierbij ook voor een aanpak kiezen die vooruitloopt op de mogelijkheden die trends ons bieden. Een van die trends is dat steeds vaker inkopen via internet worden gedaan. Winkels spelen hierop in door de fysieke winkel te verbinden met een webwinkel.



Door een eigen sfeer en veelzijdigheid moet het centrum van Helmond een attractief centrum voor de hele regio worden. Het centrum is bij uitstek de plaats waar men elkaar ontmoet. Het dient een veelzijdig karakter te hebben en vooral complementair te zijn aan de (basis)voorzieningen in de wijken. Het centrum van Helmond in 2030 is in de eerste plaats een centrum waar men zich thuis voelt en dat uitnodigt tot een langer verblijf. Het bezoek aan het hart van de stad moet een belevenis worden.

Daartoe willen we inzetten op een centrum dat de eigenheid van Helmond uitstraalt en onderscheidend is van andere binnensteden in Brabant. Dat doen we door ons te richten op kwaliteit, eigenheid en verscheidenheid, met ook unieke voorzieningen op het gebied van ontspanning. We kiezen voor een grote diversiteit aan winkels (groot en klein, met landelijke en lokale ondernemers), kunst, horeca en culturele voorzieningen en voor zaken met een eigen karakter en uitstraling. Maar ook verbeteren we de leefbaarheid en structuur, waardoor het mogelijk is verschillende sferen (milieus) te creëren; met interessante routes en kunst en met parken en pleinen die zowel drukte als rust bieden.



*Het centrum van Helmond wordt levendig en aantrekkelijk,
met een regionale functie en een eigen sfeer.*

In een dergelijk centrum woont ook een grote verscheidenheid aan mensen. Daarvoor is anno 2030 een gevarieerde voorraad aan woningen beschikbaar, die stadsbewoners van diverse pluimage de afwisseling biedt die hoort bij het wonen in een stadscentrum. We investeren ook in voldoende parkeermogelijkheden voor de auto, de fiets en de scooter. Dat is noodzakelijk om de attractiviteit van het centrum voor de inwoners van Helmond en voor bezoekers uit de regio op peil te houden.

Het nieuwe centrumplan legt voor dit alles een onmisbare basis en geeft een nieuw elan aan ons centrum. Het oude stadshart wordt op een kwaliteitsvolle, innovatieve en uitdagende wijze ingevuld zodat oud en nieuw elkaar op organische wijze aanvullen. Het vernieuwde centrum dat er komt, speelt in op kansen die ontstaan door nieuwe innovatieve vormen van winkelbeleving en veranderende markten. We bereiken dit door ons vooral te richten op kenmerken die bij Helmond horen: een menselijke maat (niet alleen fysiek, maar ook in de zin van ontplooiingskansen voor iedereen), spannende architectuur en een groene uitstraling, waarbij we gebruikmaken van historische elementen als de oude Aa en de sfeer van het industrieel erfgoed. We bereiken dat ook door ruimschoots plaats te bieden aan typische Helmondse evenementen en culturele voorzieningen. Het betrekken van de kanaalzone bij het centrum is daarbij een belangrijk middel. Het geeft het Helmondse centrum een uniek karakter, dat aantrekkelijk is voor de eigen inwoners, voor de inwoners van de Peel en voor mensen van verder weg. Voor wat betreft het benutten van kansen in de kanaalzone zullen deze opgepakt in samenspraak met de betrokken overheden en vooral de particuliere eigenaren.



3.3 Kwaliteitswijken

De bevolkingsgroei vlakkt af. Tegelijkertijd verwachten we dat nieuwkomers een passende woning in onze stad kunnen krijgen. Maar woonwensen veranderen en het aantal bewoners per woning blijft dalen, waardoor meer woningen nodig zijn voor een gelijk aantal inwoners. Verder is het zo, dat veel ouderen graag zo lang mogelijk in hun huis willen blijven wonen. Ook gaan mensen steeds vaker aan huis werken. De financiële mogelijkheden van gemeente, Rijk, corporaties en ontwikkelaars zullen echter tot zeker 2020 beperkt blijven. Hierdoor zullen we keuzes moeten maken en bepaalde ontwikkelingen op woongebied prioriteit moeten geven.

Voor woongenot is naast een goede woning de kwaliteit van de openbare ruimte belangrijk. Maar er moeten ook goede wijkvoorzieningen zijn, zoals winkels en zorgfaciliteiten. Alleen al om dit voor alle wijken op peil te houden, is een blijvende inspanning noodzakelijk.

We willen in de jaren richting 2030 een balans vinden tussen het afronden van bestaande nieuwbouwplannen en het bieden van ruimte aan vernieuwingen in bestaande wijken. Nieuwe uitbreidingswijken worden voor de komende jaren niet voorzien.

De groei van inwoners en woningen zullen we steeds meer binnen de bestaande stad realiseren. Er worden daarbij geen grootschalige herstructureringen meer uitgevoerd. Voor zover de markt en onze middelen dit mogelijk maken, werken we stap voor stap wel aan de verdere ontwikkeling van de kanaalzone.

Door tijdig kleine ontwikkelingen te initiëren of te ondersteunen, samen met bewoners, corporaties en investeerders, verbeteren we het woningaanbod en de leefbaarheid van wijken beetje bij beetje. We willen daarbij ruimte bieden aan initiatieven van particulieren, corporaties en investeerders, steeds in goede afstemming met al bestaande nieuwbouwplannen. De gemeente stimuleert daarbij het opstellen van wijkperspectieven voor, door en met alle wijken.



Dit met uitzondering van de huidige herstructureringswijken Binnenstad-Oost en Helmond West waarvoor reeds ontwikkelingsplannen zijn vastgesteld. Voor deze wijkperspectieven vervullen we als gemeente een kaderstellende en faciliterende regierol en willen wij de totstandkoming van een goede vertegenwoordigings- en communicatiestructuur ondersteunen. Kwaliteit blijft een randvoorwaarde bij verdere ontwikkeling.

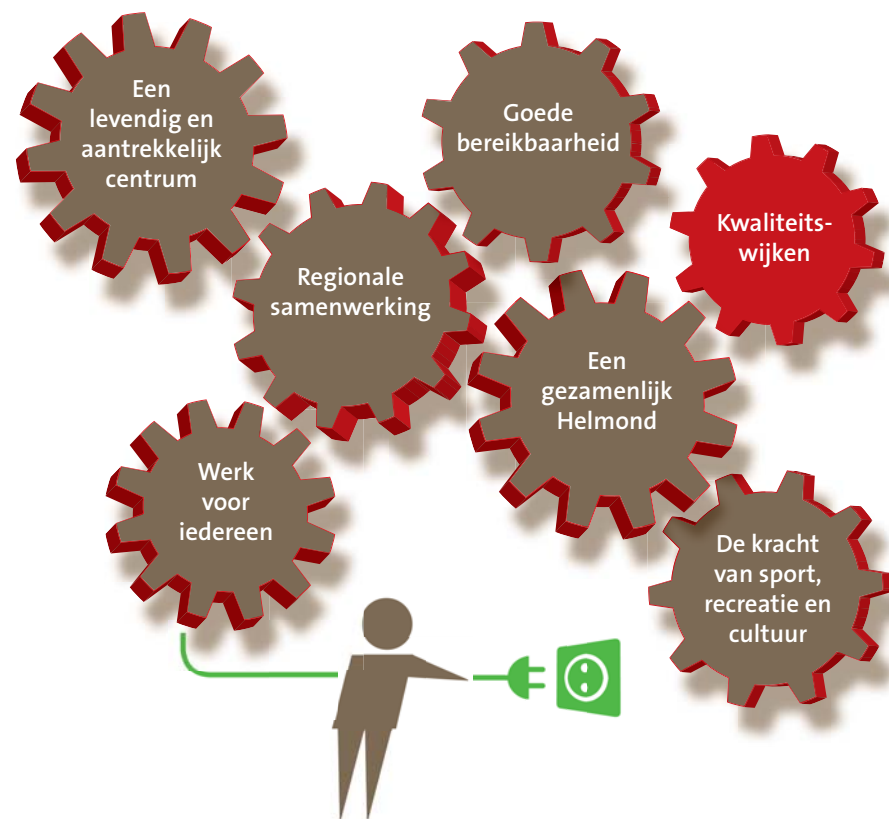
Daarbij willen we het eigenaarschap van de buurt sterker bij de bewoners leggen. Dit betekent dat de wensen van bewoners een nadrukkelijke rol spelen bij de verdere ontwikkeling van de wijken, en dat we bewoners ook meer ruimte bieden om zelf invulling te geven aan hun woonomgeving. Aan de andere kant vragen we ook dat de bewoners zich inzetten om hun buurt leefbaar te houden. Veiligheid is een belangrijk aspect van leefbaarheid. Wijkbewoners vervullen een cruciale rol bij het realiseren van veilige wijken. De gemeente voert daarbij de regie om de gewenste veiligheid samen met wijkbewoners, politie en corporaties te realiseren. Kwaliteitswijken zijn veilige wijken, daarom moeten alle wijken een veilige leefomgeving bieden, waarbij de verschillen tussen wijken zo klein mogelijk zijn.



*In alle wijken is het anno 2030 goed leven en wonen,
voor alle huidige en nieuwe Helmonders.*

Voor mensen die in de regio (komen) wonen of werken, blijven onze nieuwe en oude wijken in de toekomst een aantrekkelijke keuze. Ook voor jongeren en ouderen zullen er voldoende woningen beschikbaar zijn. Het is onze ambitie dat er in iedere wijk basisvoorzieningen zijn, waardoor mensen die zorg nodig hebben maar wel nog de regie over hun eigen leven kunnen voeren, zo lang mogelijk in hun eigen wijk kunnen blijven wonen en functioneren. In dat opzicht zorgen we in de wijken ook voor voldoende levensloopbestendige woningen.

Helmond is een echte en hechte stad, maar de wijken houden wel elk hun eigen karakter. Dat eigene van de wijken wordt gekoesterd. Per wijk is er woonruimte voor alle bevolkingsgroepen, winkels voor de dagelijkse boodschappen, sportvoorzieningen en een eigen wijkhuis.



3.4 De kracht van sport, recreatie en cultuur

Zowel het beoefenen van sport als het meedoen aan culturele activiteiten brengt verbindingen tussen mensen in de stad tot stand. Sport, recreatie en (amateur)kunst kunnen een bindmiddel bij uitstek zijn om tegenwicht te bieden aan een maatschappij die mede door internet volgens sommigen anoniemer en onpersoonlijker is geworden. Sporten en meedoen aan kunstactiviteiten en culturele activiteiten, maar ook het gezamenlijk kijken ernaar heeft een positieve invloed op het dagelijks leven van mensen.

Een groot deel van de Helmonders is regelmatig met sport, cultuur of recreatie bezig en beleeft daaraan veel plezier. Helmond kent in dit verband ook veel mensen die de top hebben bereikt. Maar ook deze toppers zijn ooit begonnen door mee te doen aan sportactiviteiten en culturele activiteiten in hun Helmondse wijk of op hun Helmondse school.

Goede voorzieningen op het gebied van sport, recreatie en cultuur zijn van belang voor de aantrekkelijkheid van Helmond voor jongeren.

Een aantrekkelijk leefklimaat maakt Helmond een fijne plek om te wonen en te werken. Sport, recreatie en cultuur dragen positief bij aan dat klimaat. En zijn ook goed voor het imago van de stad. Wat culturele, recreatieve en sportieve voorzieningen betreft, hebben we als stad nog wel wat binnen te halen. Eindhoven/Brabant Culturele Hoofdstad (2018) kan positief bijdragen aan meer bekendheid in het culturele veld.

Niet onbelangrijk is dat de vrijetijdseconomie als economische factor steeds essentiëler wordt. Voor deze innovatieve economie zijn creatieve medewerkers nodig. Hier liggen dus ook kansen op werkgelegenheid.



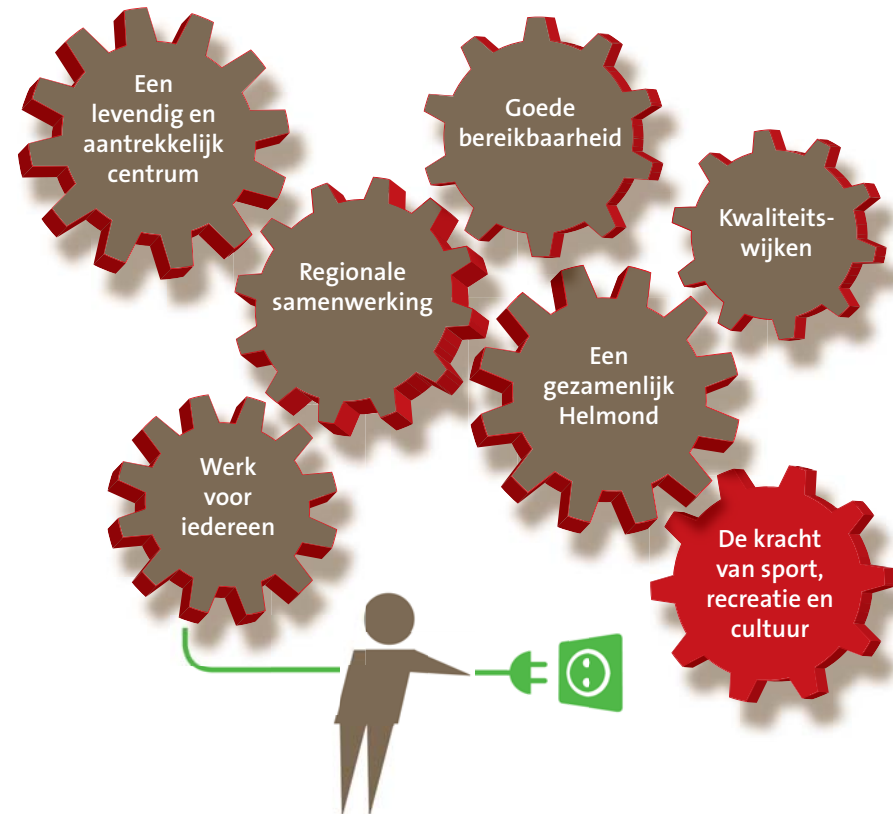
Helmond kiest in de eerste plaats voor de breedte. Voor kunst, cultuur en sport geldt dat we trots zijn op onze Amateurs met een grote A. Wij gaan daarom ook voor een breed aanbod van voorzieningen op het gebied van sport en (amateur)kunst, welk aanbod moet passen bij de Helmondse mentaliteit en tradities. Het is ons ideaal dat er een lint van multifunctionele voorzieningen voor sport en bewegen door de stad loopt waar mensen zowel individueel als georganiseerd gebruik van kunnen maken.



Sport, recreatie en cultuur zorgen voor verbinding tussen Helmonders, en dragen bij aan een aantrekkelijk leefklimaat en economische ontwikkeling.

In de regio hebben we in 2030 een goed aanbod van topvoorzieningen op het gebied van cultuur en sport. Sommige topvoorzieningen staan in Helmond, maar we richten ons vooral op een goed regionaal aanbod. Binnen de regio maken we afspraken over een paar in het oog springende regionaal aantrekkelijke evenementen en accommodaties. Deelname aan Eindhoven/Brabant Culturele Hoofdstad 2018 zal mensen uit binnen- en buitenland verleiden naar Helmond te komen. Brabant Culturele Hoofdstad zal in positieve zin ook blijvend sporen achterlaten in Helmond. Het algemeen imago van de stad en de cultuursector in het bijzonder kunnen nog lang voordeel hebben van de positieve gevolgen die Eindhoven/Brabant Culturele Hoofdstad met zich meebrengt. Het gaat om cultuur die gebaseerd is op authenticiteit. Brabant culturele hoofdstad biedt ons een mogelijkheid om onze culturele infrastructuur op een krachtigere en duurzamere manier te versterken.

Al met al zal Helmond in de toekomst een goed cultureel en sportief klimaat kennen, dat er mede voor zorgt dat Helmond een aantrekkelijke woongemeente blijft.



3.5 Een goede en duurzame bereikbaarheid

Een goede bereikbaarheid van Helmond is van essentieel belang voor de verdere economische ontwikkeling en aantrekkelijkheid van onze stad. Ondanks de verwachte afvlakking van de bevolkingsgroei en de tendens tot een zuiniger ruimtegebruik voorzien we tot 2020 nog wel een sterke mobiliteitsgroei in onze stad en regio. Die groei heeft vooral te maken met de toename van het aantal (kleine) huishoudens, de sterke toename van het recreatieve verkeer en de relatief sterke economische positie van onze regio.

De invloed van innovatieve, technologische ontwikkelingen op mobiliteit en voertuigen wordt steeds groter. Hierdoor kunnen gebruikers bewuster en beter kiezen als ze zich verplaatsen in de stad of een reis naar elders maken. Bereikbaarheid is overigens geen begrip dat alleen betrekking heeft op verkeer over de weg, het spoor en het water. Bereikbaarheid gaat ook over aansluiting op glasvezelnetwerken en Wifi-voorzieningen. Ook dat is van groot belang voor een aantrekkelijk vestigingsklimaat voor bewoners en bedrijven. De invloed daarvan op ons verplaatsingsgedrag is moeilijk te voorspellen maar zal naar verwachting intensief zijn.

Om de forse mobiliteitsgroei op een duurzame wijze te (kunnen) vangen, willen wij breed inzetten op een optimaal gebruik van alle vervoerswijzen, van auto, fiets, OV tot vervoer over water. Als we daarbij efficiënte overstapmogelijkheden kunnen aanbieden (stations, goede parkeerfaciliteiten, aantrekkelijke nevenvoorzieningen, slimme informatiesystemen), spelen we in op de sterk toenemende flexibiliteit en keuzemogelijkheden in onze maatschappij. Bovendien verdelen we dan de mogelijke overlast van de groeiende mobiliteitsvraag. Goede bereikbaarheid is een absolute must om de toegankelijkheid van Helmond en de Brainportregio te verbeteren en de economische positie van vooral het oostelijke deel duurzaam uit te kunnen bouwen.



Waar nodig betekent dit het toevoegen van nieuwe en ontbrekende schakels in ons wegen en fietspadensysteem. Maar de aandacht richt zich vooral op het efficiënt benutten en verdelen van al bestaande mogelijkheden. Daarbij maken we actief gebruik van de innovatieve kansen die de Automotive-campus biedt om Helmond op dit vlak te profileren. En we bouwen voort aan het gebruik van het bestaande verkeersnetwerk als een proeftuin en testomgeving ('living lab'), dat ook nu al internationaal tot de verbeelding spreekt. Als stad willen wij onderscheidend zijn op het gebied van duurzaam vervoer in zijn algemeenheid en elektrisch vervoer in het bijzonder. Dit bereiken we met name door een proeftuin te zijn voor oplossingen voor slimme mobiliteit die in Helmond worden ontwikkeld.

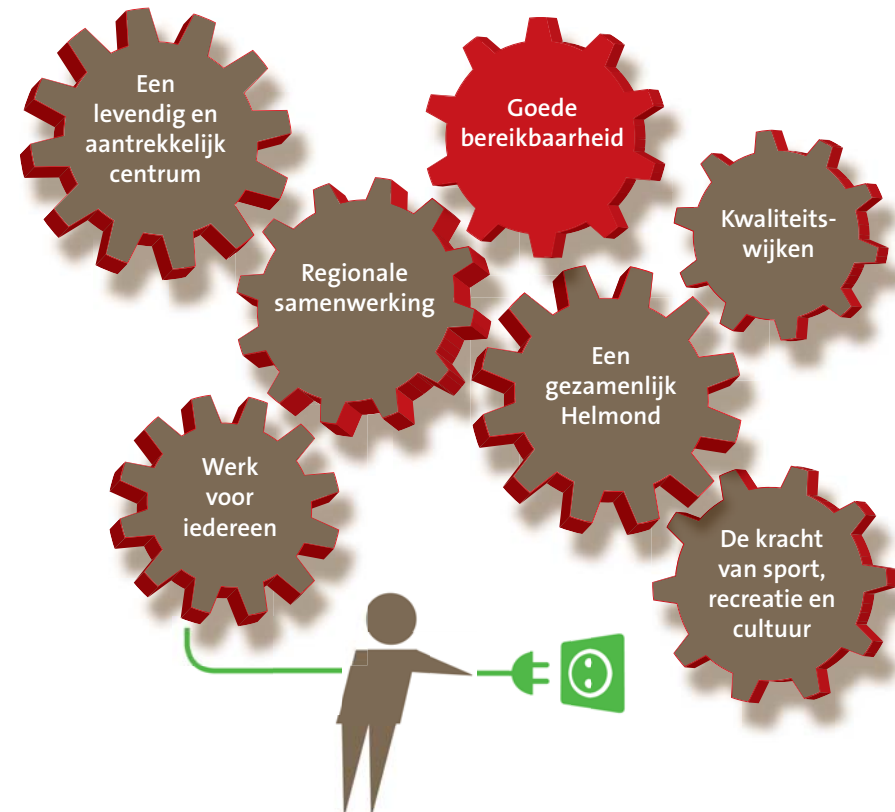


*Bereikbaarheid in Helmond wordt slim geregeld,
zowel binnen de stad als met de rest van Nederland.*

Door de inzet van innovatieve technologie zal het verkeer ook steeds veiliger worden en verbetert de infrastructuur. De doelstelling is om in 2030 in Helmond het (auto)verkeer nagenoeg vrij van schadelijke uitstoot te laten zijn. Het aantal opstoppingen moet verder minimaal zijn en het aantal ongevallen moet nog slechts een beperkte omvang kennen.

Om in onze stad een dergelijke efficiëntieslag te maken en tegelijkertijd de leefbaarheid te verbeteren, is het noodzakelijk om het doorgaande verkeer zo veel mogelijk uit de stad te weren. Het inzetten op een goede toekomstbestendige regionale ontsluiting, is in de eerste plaats van groot regionaal belang, maar is ook essentieel voor de verbetering van de lokale bereikbaarheid en de afwikkeling van verkeer. In dat kader is het complementair aan de kwaliteit van ons lokale wegennet. Datzelfde geldt voor een betere benutting van de kanalen in deze regio voor het goederenvervoer over water. Daarnaast is ook een modernisering van het openbaar vervoer noodzakelijk. Een hogere frequentie en kwaliteitsverbetering van de trein is vanzelfsprekend een belangrijk doel. Het busvervoer vraagt om een andere aanpak. Handhaven van een breed stadsnet is voor Helmond, met het beperkte aantal reizigers, een kostbare zaak. Daarom zetten we in op het verbeteren van de kwaliteit, de aansluiting en de frequentie van een beperkter aantal kernlijnen. Deze richten zich vooral op de kansrijke verbindingen, die onder meer de belangrijkste werklocaties en knooppunten (stations, centrum) aan elkaar koppelen op tijden dat de vraag het hoogst is. Het in onze stad al aanwezige vraagafhankelijke systeem van de taxibus zal blijven bestaan als aanvullende voorziening.

Het kennis- en innovatieprofiel van de Brainportregio houdt ook in dat de introductie van en de aansluiting op de nieuwste systemen van de digitale revolutie in onze stad een belangrijke prioriteit krijgen om het vestigingsklimaat voor bewoners en bedrijven optimaal te houden.



3.6 Regionale samenwerking

De actuele financiële situatie van gemeenten maakt het noodzakelijk dat ze samenwerken in plaats van concurreren, of het nu gaat om woningbouw, industrieterreinen of voorzieningen op het gebied van zorg, sport, cultuur en recreatie. De schaal van de individuele gemeenten zoals we die in 2012 kennen, is steeds vaker te klein voor de complexiteit waarmee we bij onze gemeentelijke taken te maken krijgen, vooral ook omdat gemeenten steeds méér taken moeten verrichten. Daarnaast zijn onze inwoners bij keuzes rond wonen, werken en recreëren vaker op de regio gericht dan op een individuele gemeente.

Redenen genoeg om in de toekomst nog sterker dan nu in regionaal verband samen te werken. Wat de grenzen van de regio zijn, kan verschillen per samenwerkingsverband. Gemeentelijke herindeling is hierbij slechts een van de eventuele scheidingslijnen of samenwerkingsmogelijkheden. Als we als gemeenten onderling niet tot voldoende samenwerking komen, bestaat de kans dat we het initiatief uit handen moeten geven aan de Provincie of het Rijk.

Helmond kiest bij regionale samenwerking voor meerdere sporen. Wij willen als centrumstad verantwoordelijkheid nemen voor de samenwerking in de Peel en samen met de Peellandgemeenten een sterke subregio vormen in Zuidoost-Brabant. Indien de ambitie om in de Peel te komen tot een sterke subregio niet haalbaar blijkt te zijn, zullen we de samenwerking met Eindhoven en het stedelijk gebied verder uitbreiden. Daarnaast hebben we sowieso al een belangrijke positie in het stedelijk gebied, waardoor we voor de stedelijke vraagstukken in de regio al samenwerken met Eindhoven en de gemeenten in het stedelijk. Die samenwerking zetten we voort.



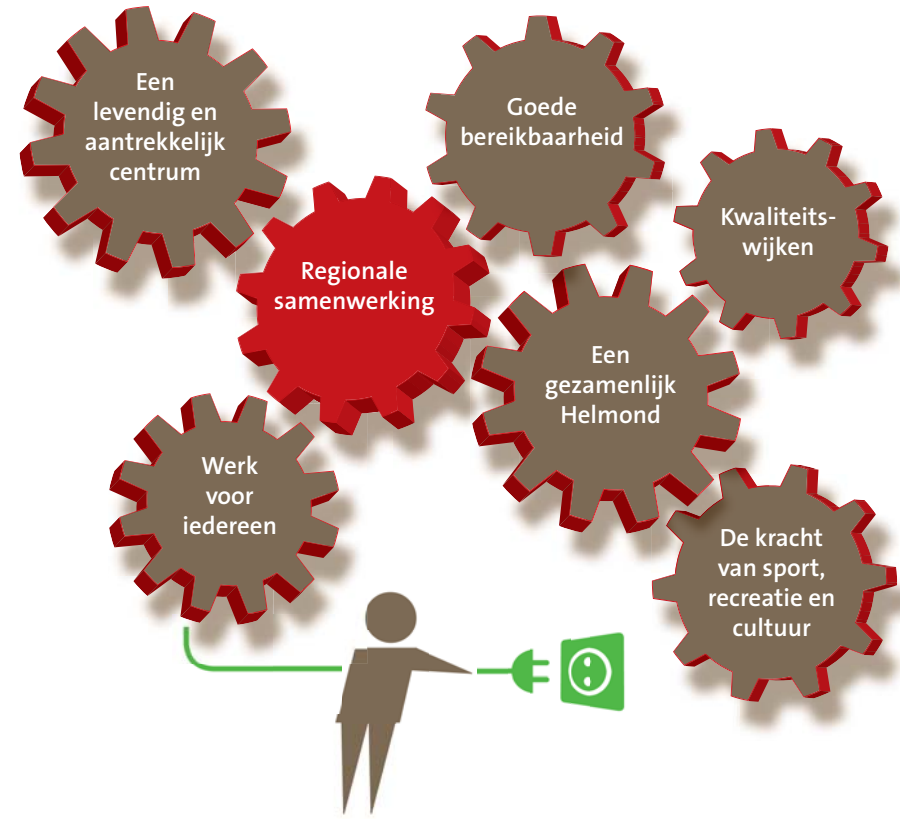
Samen met de Peellandgemeenten willen we door intensieve samenwerking een schaalgrootte realiseren waarmee we de burgers van de regio effectief en efficiënt van dienst kunnen zijn. Gemeentelijke taken als maatschappelijke opvang, jeugdzorg, werkplein en Wmo gaan we steeds meer gezamenlijk (laten) uitvoeren. Ook de faciliteiten op het gebied van sport, cultuur en recreatie willen we nadrukkelijker met de Peellandgemeenten afstemmen, zodat we een goed aanbod tegen lage kosten kunnen realiseren. Door het gemeenschappelijk belang voorop te zetten, ontstaat een versterkte sfeer van vertrouwen waardoor we ons als Peel meer als eenheid gaan profileren in regionale samenwerkingsverbanden.



*Samenwerking in de regio is vanzelfsprekend,
waarbij gemeenten elkaar versterken en aanvullen.*

Samen met Eindhoven, Veldhoven en Best als aanjagers (waarmee we als campusgemeenten een samenwerkingsconvenant hebben gesloten) gaan we realiseren dat Brainport landelijk en internationaal op de kaart blijft staan. Of het nu gaat om de acquisitie van bedrijven, de planning van bedrijventerreinen of het verbeteren van de bereikbaarheid, de vier campusgemeenten functioneren op economisch gebied als waren ze één gemeente. Ook bij het realiseren van (inter)nationaal aansprekend aanbod van voorzieningen en evenementen op het gebied van cultuur en sport wordt met één visie en agenda gewerkt. Dit vanuit de houding dat we elkaar aanvullen, waarbij altijd sprake is van geven en nemen.

De stagnerende woningmarkt en onder druk staande financiële posities van de grondbedrijven en woningbouwcorporaties kennen ook maar één antwoord: regionale samenwerking op het gebied van woningbouw en bedrijventerreinen. Zo kunnen we leefbare dorpen en krachtige steden waarborgen. De beperkte groei van de bevolking tot 2030 speelt hierbij natuurlijk een belangrijke rol. Het regionaal belang moet vooropstaan, zonder de belangen van de individuele gemeenten, met name ook die van de twee grote steden Helmond en Eindhoven als regionale trekkers, over het hoofd te zien.



3.7 Een gezamenlijk Helmond

Voorlopig zijn de financieel riantere jaren voorbij. Tegelijkertijd is de samenleving volop in beweging. Het individualisme neemt toe en mensen gedragen zich steeds meer als klant van de overheid. De behoefte aan zorg stijgt, enerzijds door de vergrijzing, anderzijds doordat de hedendaagse burgers vinden dat ze recht hebben op alle mogelijke zorg en ondersteuning. Als gemeente krijgen we van het Rijk uitgebreide zorgtaken opgelegd met beperkte middelen om ze uit te voeren. De decentralisatie van de jeugdzorg is hiervan een voorbeeld. De reeds ingezette trend van deregulering zal zich voortzetten. Hierdoor zullen steden zich meer van elkaar gaan onderscheiden door de sociale voorzieningen die zij bieden. Dit is een goed moment om behalve naar de invulling van de diverse beleidsterreinen ook eens naar de rolverdeling tussen overheid en samenleving te kijken. Het roept de vraag op wat voor overheid de gemeente Helmond wil zijn.

Waar in het begin van de 21e eeuw de gemeentelijke overheid nog een sterk sturende en bepalende rol kon vervullen bij de ontwikkeling van de stad, zal het gemeentebestuur in 2030 meer een regisserende en faciliterende rol vervullen. Vanuit een duidelijke, door de gemeenschap gedragen visie en strategie geven we als gemeentebestuur richting aan en brengen we partijen bij elkaar. De gemeente schept de kaders en de kansen waarbinnen burgers en partners goed kunnen functioneren. We stimuleren daarbij de inzet van vrijwilligers. Onze gemeentelijke regie is vooral gericht op het realiseren van samenwerking tussen alle betrokken partijen, vanuit een netwerkbenadering. Meer dan de motor die ze nu is, zal de gemeente in 2030 de smeerolie van de maatschappelijke ontwikkeling zijn.



Van burgers en bedrijven wordt een duidelijke bijdrage gevraagd. Zo wordt aan opdrachtnemers en partners van de gemeente gevraagd dat zij zo veel mogelijk mensen met een afstand tot de arbeidsmarkt aan werk of werkervaring helpen. Aan burgers wordt gevraagd een actieve bijdrage te leveren aan de leefbaarheid van hun buurt en de zorg voor hun medeburgers. Meedoen is van waarde.



*Het gemeentebestuur regisseert en faciliteert,
maar Helmond maken we vooral samen en dus met elkaar.*

Op het gebied van de zorg zullen we steeds vaker een beroep doen op de zelfredzaamheid en het sociale netwerk van mensen. We bevorderen dat mensen zelf de verantwoordelijkheid voor hun leven nemen, zelf de regie pakken. Dit versterkt de kracht van mensen en tegelijkertijd ook de kracht en saamhorigheid van de samenleving. De gemeente blijft natuurlijk wel een adequaat vangnet bieden.

Op deze wijze ontstaat een Helmond waaraan alle inwoners hun steentje bijdragen; een Helmond waar mensen het verschil maken en waar het besef leeft: 'Helmond maak je samen.'



Bijlagen



Bijlagen bij de Stadsvisie

Bij het formuleren van de stadsvisie heeft ons college gebruik gemaakt van input van de burgers, belanghebbende partijen en de raad. Op verschillende momenten en op verschillende manieren zijn in de periode van medio 2011 tot begin 2012 burgers, belanghebbende partijen en de raad geraadpleegd.

Een weerslag van deze input is opgenomen in deze bijlage. voor meer informatie kunt u naar de website www.helmond.nl/stadsvisie2030 gaan.

Een tussenresultaat, op weg naar de stadsvisie wordt gevormd door de nota "De toekomst verkend, inspiratie voor de visie op Helmond". Deze nota die op 20 december 2011 door het college is vastgesteld vormde een tussenstap op weg naar de stadsvisie. Hierin staan de zeven belangrijkste ontwikkelingen beschreven waarop de stadsvisie een antwoord moet geven. Deze kunt u ook terugvinden op de hiervoor genoemde website.

De belangrijkste input vanuit de stad is weergegeven in de volgende vier bijlagen.

1: Ingezonden reacties over de toekomst van Helmond

In juni 2011 is de burgers in het Eindhovens Dagblad gevraagd hoe zij de toekomst van Helmond zien. Op de internetsite www.helmond.nl/stadsvisie2030 zijn alle reacties vanuit de stad integraal te lezen. Een samenvatting van deze reacties is in deze bijlage opgenomen.

2: Enquete stadspanel

Onder de deelnemers aan het stadspanel is een enquête uitgezet over de toekomst van Helmond. Daarbij is ondermeer gevraagd naar de kansen en de bedreigingen voor Helmond. De resultaten van deze enquête zijn in deze bijlage opgenomen.

3: conferentie belanghebbende partijen

Met vertegenwoordigers van het bedrijfsleven, onderwijs en maatschappelijke instellingen is op 31 augustus 2011 besproken wat de belangrijkste trends en ontwikkelingen zijn die bepalend zijn voor de toekomst van Helmond. Een impressie van deze bijeenkomst met de conclusies is in deze bijlage opgenomen.

4: Ingezonden stukken van de fracties in het ED over hun visie op Helmond:

Per fractie van de gemeenteraad is begin 2012 door ambtenaren van de gemeente Helmond een gesprek gevoerd over de visie van de fractie op de toekomst van Helmond. Op uitnodiging van het Eindhovens Dagblad hebben de fracties hun visie in een artikel verwerkt. Deze artikelen, die zijn geplubliceerd op de opiniepagina van het ED zijn in deze bijlage opgenomen.



Bijlage 1

Ingezonden reacties over de toekomst van Helmond

Mr. J. Swinkels

5. Ruimtelijke ontwikkeling/mob.
 - * Renovatie oude luister historisch centrum
 - * Elzas Passage zorgt voor ontbreken van attractieve winkelroute
 - * Sloop oude panden dient vermeden te worden.
 - * Als gesloopt wordt, bouw dan in stijl van panden uit het verleden

J. Görtjes

5. Ruimtelijke ontwikkeling/mob.
 - * Creëer een soort Ramblas (brede laan met platanen, winkeltjes terrassen) in het centrum op plaats van oude kanaal. Dit versterkt het centrumplan.

Henny van Heijster

1. Demografie
 - * De stad zal niet hard meer groeien
 - * Niet zo maar lege plekken volbouwen maar behoud charme van een
5. Ruimtelijke ontwikkeling/mob. en 3. Duurzaamheid
 - * vriendelijke, groene en enigszins dorpse Stad.

Jan Traverse (ED)

5. Ruimtelijke ontwikkeling/mob. en 3. Duurzaamheid
 - * Magneetbaan voor openbaar vervoer als ringweg Centrum
 - * Central Park creëren als Vlisco weg is naast Kasteeltuin
 - * Poortgebouw Kasteel terug
 - * Traverse weg of ondergronds

J.A.C. (Jo) Martinali

3. Duurzaamheid
 - * Energiedynamo's plaatsen in kolken sluisen 7, 8,9
5. Ruimtelijke ontwikkeling/mob. en 3. Duurzaamheid
 - * Breng de oude Aa terug met een echte nieuwe watermolen. Watermolen kan energie opwekken voor restaurant of woningen die er staan.

Henk Kusters

2. Economie
 - * Vlisco behouden voor stad maar uit centrum
 - * Helmond heeft altijd gekozen voor kwaliteit
5. Ruimtelijke ontwikkeling/mob.
 - * Goed wegnnet met verkeersring met afschaling Traverse
 - * Maak van Kasteeltuin echt park (Vlisco weg en afschaling Traverse)
 - * Bouw centrum uit richting station
 - * Regio tram/trein met hoge frequentie



Sander Mestriner

5. Ruimtelijke ontwikkeling/mob.
 - * Aanleg Noorderhaeve: een jachthaven tussen Kanaal en Kasteel-Noord

Nicky van der Heijden

3. Duurzaamheid
 - * Weer vrachtwagens uit centrum. Alleen bestemmingsverkeer .
5. Ruimtelijke ontwikkeling/mob. en 3. Duurzaamheid
 - * Meer rotondes aanleggen
 - * Vervanging oude loodsen en gebouwen Kanaaldijk NO door woningen, a la Groene Loper
 - * Vernieuw asfalt fietspad Helmond-Aarle-Ricxstel en Havenweg
 - * Vernieuw fietspad Helmond-Eindhoven
 - * Verlicht fietspad langs Eindhovenssch kanaal

Meindert Beerlage

2. Economie
 - * Werk samen in Brainport
4. Kracht gemeenschap
 - * Behoud voorzieningenniveau en evenementen
5. Ruimtelijke ontwikkeling/mob.
 - * Industrie uit centrum
 - * Behoud de huidige groene en compacte stad met schaal huidige centrum en huidige infrastructuur
6. Veranderende overheid
 - * Sluit met visie aan op visie SRE en Eindhoven. Maak regionaal keuzes over bijv. WMO, jeugdzorg en onderwijs.
 - * Wees complementair aan Eindhoven, ga concurrentie niet aan. Kies voor je eigen sterktes

Francois Lier

2. Economie
 - * Zet hoog in op HTAC door lokken innovatieve bedrijven
 - * winkeltijden verruimen (sommige 24/7)
 - * Werklozen doen een dag per week verplicht klusjes in de stad onder begeleiding van ervaren professionals
 - * Zet nog meer in op MKB-aantrekkelijkheid
3. Duurzaamheid
 - * Waterkwaliteit naar 8D; verminder veensmaak
 - * Alle lantaarnpalen vervangen door LEDs
4. Kracht gemeenschap
 - * Zet in op scholing kansarmen
 - * Meer festivals en evenementen organiseren voor de regio
5. Ruimtelijke ontwikkeling/mob.
 - * Elke wijk aansluiten op glasvezel
 - * Traverse ondertunneld
 - * Herontwikkeling woningen Helmond naar Nul energie woningen
 - * Corporaties brengen alle woningen naar gunstig energielabel Helmond als energiezuinige Woonstad
 - * Station 300 meter verplaatsen met goede fietsenstalling
 - * Hoge frequentie trein naar Eindhoven.
 - * Zandopslag Vossenbeemd verplaatsen naar BZOB
 - * Vion moet stankfilters plaatsen tegen kadaverlucht.
 - * Beter fietspaden naar Eindhoven
 - * Meer parkeerruimte bij centrum (Auto's, fietsen en brommers)
 - * Maar SOLIDS van leegstaande kantoren en gebouwen
 - * Ga in dialoog met eigenaren om iets te huisvesten in leegstand
 - * Voer welstandsvrij bouwen in

- * Meer en slim groen in stad (vb. Prunus Otto Luijken)
- * Groene golf invoeren
- * Kleinere bussen met hogere frequentie

6. Veranderende overheid

- * Zet meer stadswachten in
- * Kies voor een klein en daadkrachtig ambtelijk apparaat.
- * Meer controle op uitkeringsgerechtigden.
- * Schaf dure h-a-h-bladen af en mail de gemeenteberichten

André Hendriks

2. Economie

- * V&D terug naar de Markt

4. Kracht gemeenschap

- * Meer uitgaansgelegenheden, waaronder disco voor jeugd

5. Ruimtelijke ontwikkeling/mob.

- * Geen verkeer langs kanaal in het centrum
- * Maak terrassen aan overkant Havenplein aan het kanaal
- * Aansluiting met Stiphout netter maken
- * Sloop Cacaofabriek; functies naar Centrum brengen
- * Vlisco verplaatsen en slopen
- * Spoortunnels ter hoogte van kanaal
- * Waterfietsen in kanaal bij het centrum
- * Restaurant Stiphoutse bossen bij wandelroutes
- * Gerwense weg breder maken
- * Creëren rondweg Helmond
- * Groene golf op binnenring
- * Centrum groter maken
- * Noord Koninginnewal en Molenstraat autovrij

- * Markt intiemer door terrassen tegen de gevels
- * Een paar panden op markt naar voren uitbouwen
- * Warenmarkt verplaatsen naar Noord Koninginnewal
- * Heistraat geen winkelstraat. Winkels naar Molenstraat
- * Gevel C&A verbeteren
- * Winkels op Ameideplein zodat betere loop met Koninginnewal ontstaat
- * Ingangen maken winkels bij parkeerplaats achter Hema
- * Horeca onder Traverse met terrassen richting kasteel

Jurgen Nouwens

2. Economie

- * Geef de Markt als hoofdbestemming Horeca

5. Ruimtelijke ontwikkeling/mob.

- * Maak een mooie jachthaven ter hoogte van Obragas

Margreet Stockx-de Vries

3. Duurzaamheid

- * Verticale stadskwekerijen bij Ziekenhuizen, scholen, supermarkten, loodsen en fabrieken

Peter van Stiphout

1. Demografie

- * Bevolking stabiliseert (Helmond 95.000 inw in 2030)

2. Economie

- * Regionale afstemming economische keuzes door Overheid, Ondernemers en Onderwijs
- * Regionaal fonds voor sociale arbeidsparticipatie

3. Duurzaamheid

- * Verbeterd langzaam; duurzaamheid wordt werkwoord



4. Kracht gemeenschap

- * Organiseer eerste lijns gezondheidszorg via wijken; 2e lijnszorg regionaal organiseren
- * Cultuur en recreatie regionaal organiseren. Keuzes maken

5. Ruimtelijke ontwikkeling/mob.

- * Woningbouw afstemmen op regionale behoefte, waar kleine kernen ontzien worden
- * Geen grote uitbreidingen meer tkv natuur en landschap

Michiel Fondse

2. Economie

- * Laat bedrijven (vrijwillig) leermeesters in dienst nemen
- * Investeer in techniek en ICT.

4. Kracht gemeenschap en 3. (Sociale) duurzaamheid

- * Creëer denktank van oude wijze mannen en vrouwen
- * Zorg dat de familiebanden in orde blijven en train instellingen en beroepskrachten op ondersteunen van familiezorg.
- * Verminder aantal buurtwachten want dat vermindert eigen rol in aanspreken op gedrag. Zet juits in op buurtbemiddeling.
- * Luister naar jongeren, zet in op projecten zoals Matchmentorproject van het SWH.
- * Promoot vrijwilligerswerk
- * Korte lijnen en minder vergadercultuur zorginstellingen.
- * Investeer in kunst en cultuur. Is belangrijk voor verbinding
- * Jeugdgezondheidszorg moet anders ingericht worden

5. Ruimtelijke ontwikkeling/mob.

- * Zorg voor parken waar ontmoeting plaats vindt
- * Zorg voor kleinschalige woonvormen
- * Zorg voor buurthuizen, sociale ontmoetingsplaatsen
- * Zorg voor mobiele consultatiebureaus, a la oude wijkzuster
- * Zorg voor goedkoop of gratis openbaar vervoer

- * Goed wegennet is ook belangrijk voor sociale cohesie

- * Leg goed fietspad aan tussen Helmond en Eindhoven

Jan Scheffers

5. Ruimtelijke ontwikkeling/mob.

- * Andere functie Lambertuskerk.
Het zou vertrekpunt moeten worden voor diverse pelgrimages

Maria van de Looverbosch

2. Economie

- * Zoek regionale en internationale samenwerking onderzoek

4. Kracht gemeenschap

- * Kleinschalig en activerend onderwijs
- * Profileren als het centrum industriële -,
speciaal textiel en landbouwindustrie-geschiedenis

5. Ruimtelijke ontwikkeling/mob.

- * Niet steeds groter en steeds meer bouwen maar behoud van intrinsieke
echt 'Helmondse' karakter. Behoud mooie gevels.
- * Detailhandeling en opslag voor internetverkoop naar bedrijfs terreinen aan rand
van de stad.
- * Geen uitbreiding industrieterreinen, maar revitalisatie huidige industriegebieden
- * Kleinere en grotere groene plekken in en om de stad vragen een goed (natuur)beheer.
- * Tramverbinding tussen de omringende plaatsen
- * "snel-fietspaden" tussen Eindhoven en Deurne

6. Veranderende overheid

- * Gemeente moet regionaal beter gaan samenwerken

Platform Helmondse Bewonersorganisaties (A. Jegerings, A. Steenbakkers, S. Bombeeck)

1. Demografie
 - * Bevolkingsgroei vlakt af
2. Economie
 - * Blijf investeren in High Tech, Automotive en Food.
 - * Helmond moet zich profileren als partner binnen Brainport. Haal zo hoogwaardige bedrijven en scholen naar de stad.
 - * Het centrum moet diverse winkels hebben voor breed publiek, bijv. exclusieve winkeltjes. Voorkom rommel, leegstand en outlet.
 - * Winkels moeten langer open blijven
3. Duurzaamheid
 - * Helmond moet energiebesparing stimuleren
 - * Duurzaamheid moet basishouding zijn bij plannen voor de stad
5. Ruimtelijke ontwikkeling/mob.
 - * Neem krimp ook mee in woonvisie
 - * Denk ook aan kwalitatieve inbreiding
 - * Betrek bewoners bij kwaliteitsimpulsen oudere wijken
 - * Variatie aan woonvormen, zoals kleinschalige voorzieningen in wijken. Laat ouderen lang zelfstandig wonen.
 - * Aandacht voor groeiende groep Alzheimer-patiënten
 - * Realiseer shortstay oplossingen voor seizoensarbeiders, bijv. in leegstaande kantoren
 - * Skaeve Huse project is ook iets voor Helmond
 - * Meer CPO-projecten
 - * Zorg voor vulling leegstaande kantoren (bijv. ateliers en startende ondernemers).
 - * Weer doorgaand verkeer uit stad via Grote Ruit
 - * Investeer in fietsverbindingen en openbaar vervoer
 - * Goede en goedkope parkeervoorzieningen in centrum zijn belangrijk.
 - * Zorg voor bootjes in het kanaal en een jachthaven in het centrum.

Renie Groenendal

4. Kracht gemeenschap
 - * Het organiseren van Coöperaties voor Community Care: organisaties van mensen die elkaar via een coöperaties helpen met zorg en klusjes
 - * Het uitbouwen van wijkhuizen tot wijkservicecentra waar diverse faciliteiten en diensten worden gebundeld.

Sandu Niessen

4. Kracht gemeenschap
 - * Enkele buurtscholen verdwijnen
5. Ruimtelijke ontwikkeling
 - * Helmondse verkeersstructuur naar een randwegenstructuur (drie rondwegen, klein, middel, groot met Lungendonkse Randweg tussen Rochadeweg en Brandevoortse Dreef)
 - * Afsluiting Traverse om centrum ruimte te geven
 - * Verlenging Lage Dijk
 - * Rotonde Boerhaavelaan en sluiting Rooseveltlaan (fietspad van maken)
 - * Kruispunt A270/Brandevoortse dreef zonder stoplichten
 - * Bij Oostende komen alle rondwegen bij elkaar. Hier een soort N2/A2 verbinding maken tussen de verschillende ringwegen
 - * Brandevoort gewoon uitvoeren maar met rij bomen erom heen
 - * Suytkade ook gewoon uitvoeren
 - * Rijpelberg-Noord en Dierdonk-Noord zijn geschikte uitbreidingen mochten deze wijken zich moeten uitbreiden
 - * Centrum: face lift doorzetten, efficiënter bouwen. Ruimte voor Aa-dal
 - * Liever bestaande industrieterreinen herstructureren dan bijbouwen. Bij uitbreiding kiezen voor gebied tussen kanaal en -omleiding
 - * Bouwen van jaren '30 woningen bij Rooseveltlaan, als Schootensdreef wordt doorgetrokken en Rooseveltlaan een fietspad wordt



- * Berkendonk: geen stadion. Plas open laten met evenemententerrein
- * Huidige stadion HS vernieuwen
- * Brouwhuis-Zuid: is over 30 jaar laatste uitbreiding Brouwhuis
- * BZOB: uitbreiding Diesdonk en naar BZOB-bos is onnodig.
Aan de zuidkant een dijk langs de Aa met bomen en fietspad tot aan Asten.
Hiervoor nieuwe fietsbrug over kanaal bouwen
- * De Aa terugbrengen dorre heel de stad.
Met natuurlijke kades en ondiepe grindbakken voor recreatie.
- * Stads-eco-corridor van water en woningen tussen Suytkade en Lungendonk.
Hier een kunstenaarswijk van maken met Parijse uitstraling (vijfverdiepingshuizen)
- * Lungendonk: dit zou over 30 jaar de laatste uitbreiding van Helmond kunnen zijn als
Stads-eco-corridor en Lungendonkse randweg klaar zijn. Lungendonk zou een organisch oud
Brabants dorp moeten zijn. Dit is het oude stadje De Veste.
- * Ruilverkaveling buitengebied: landbouw extensiever door aanleg houtwallen.
Braak laten liggen van natuur, verbouwen lokale producten voor supermarkt,
erfplanting, later maaien broedseizoen
- * Houtvoort: samentrekken Mierlo-Hout en Brandevoort over 40 jaar.
Hier moeten jaren '30 woningen komen met veel groen
- * Schootelande: ontwikkeling van gebied bij Schootensdreef over 40 jaar met woningen
- * Infrastructuur moet verbeterd worden om economie op peil te houden
(afhankelijkheidsrelatie)
- * Geen recreatieplannen rond Croy. Tast cultuurlandschap aan
- * Bungalowpark, stadion en MOB-complex kunnen recreatiewaarde
Groene Peelvallei aantasten

Bijlage 2

De trends volgens de Helmonders

Onderzoek en Statistiek – Gooitske Marsman, Augustus 2011

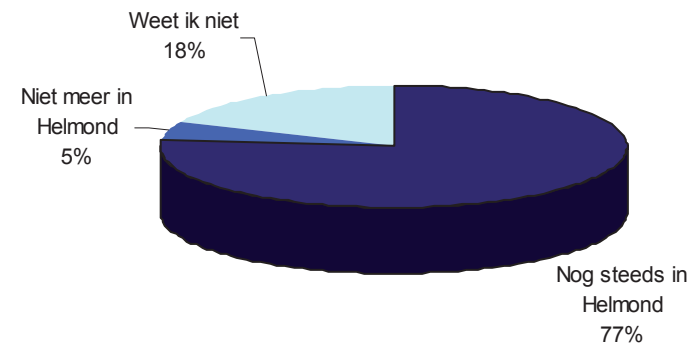
Inleiding

Helmond heeft een start gemaakt met het project dat uiteindelijk in 2012 moet leiden tot een Stadsvisie die het beeld van Helmond rond 2030 moet schetsen. De eerste stap in dit proces is om te kijken welke ontwikkelingen op Helmond af komen. Daartoe worden veel partijen benaderd om mee te denken en zo ook het Helmondse Stadspanel. Het Stadspanel bestaat uit ruim 1.300 inwoners van Helmond die aangegeven hebben dat zij bereid zijn een aantal keer per jaar een vragenlijst van de Gemeente Helmond in te vullen. Van de leden van het Stadspanel hebben in een week tijd 61% de vragenlijst ingevuld. Om te zorgen dat de leden een afspiegeling vormen van de inwoners van Helmond wordt het bestand herwogen. Dit wil zeggen dat van de groepen respondenten die vergeleken met de feitelijke bevolking “te vaak” hebben meegewerkt aan het onderzoek de antwoorden een wat lager gewicht krijgen dan van groepen die relatief “te weinig” mee hebben gedaan.

Waar woont men over 15 jaar?

Ruim driekwart van de inwoners geeft aan over 15 jaar waarschijnlijk in Helmond te wonen. Ze zijn daarmee wat positiever dan de inwoners van Velsen. Daar werd in 2010 een vergelijkbare vraag aan de inwoners voorgelegd. 5% geeft aan niet meer in Helmond te wonen. De groep 50-65 jaar is hierover het meest positief.

Over vijftien jaar woon ik waarschijnlijk



De sociale contacten is de meest genoemde belangrijkste reden om over 15 jaar nog in Helmond te wonen. Ook de reden “omdat het prettig wonen is” wordt relatief vaak genoemd, evenals het werk en “omdat alles wat ik nodig heb in Helmond te vinden is”. Wat betreft de binding met familie/vrienden scoort Helmond hetzelfde als de inwoners van Velsen, maar voor Velsen volgt daarna werk en binding met de plaats waar men woont. Deze twee redenen lijken in Helmond minder te spelen.



Als ik in Helmond zou blijven wonen dan zijn dit de 3 belangrijkste redenen
(groen drie meest genoemde redenen)

	nog steeds in Helmond	niet meer in Helmond	weet ik niet	totaal
De binding met familie/vrienden die hier wonen	66%	44%	51%	62%
Omdat het gewoon prettig wonen is	44%	15%	35%	41%
Werk is in Helmond of werk is goed bereikbaar vanuit Helmond	30%	20%	44%	32%
Omdat alles wat ik nodig heb in Helmond te vinden is	34%	9%	27%	32%
De binding die ik heb met Helmond als stad	29%	11%	12%	25%
De binding die ik heb met de wijk waar ik woon	23%	29%	22%	23%
De goede sfeer in Helmond	12%	7%	8%	11%
De goede prijs-kwaliteitverhouding van de woningen	4%	17%	20%	7%
Aanwezigheid van goede zorgvoorzieningen	8%	3%	7%	7%
Het gebrek aan betaalbare woonruimte elders	4%	5%	12%	6%
Anders	6%	7%	8%	6%
Aanwezigheid van recreatieve/culturele voorzieningen	4%	5%	6%	4%
Omdat Helmond een ruim en gevarieerd woningaanbod heeft	2%	2%	3%	2%
Aanwezigheid sportvoorzieningen	2%	0%	1%	2%
Ben niet van plan in Helmond te blijven	0%	28%	1%	2%

Naast de redenen waarom Helmond trekt is ook gevraagd naar de redenen waarom men zou vertrekken uit Helmond. Een derde geeft hier niet weg te willen. Voor drie van de tien mensen is achteruitgang van de woonomgeving een belangrijke reden, gevolgd door werk.

Als ik zou vertrekken uit Helmond dan zijn dit de 3 belangrijkste redenen

	nog steeds in Helmond	niet meer in Helmond	weet ik niet	totaal
Wil niet uit Helmond weg	42%	2%	9%	34%
Achteruitgang woonomgeving/verpaupering	29%	30%	33%	30%
Omdat ik elders zou (gaan) werken	25%	35%	43%	29%
Omdat ik dichterbij familie/vrienden wil wonen	13%	29%	26%	16%
Omdat ik in een dorp/kleine gemeente wil wonen	14%	26%	21%	16%
De negatieve sfeer in de gemeente Helmond	11%	17%	16%	13%
Het (beperkte) aanbod van woningen die ik wens	10%	15%	17%	12%
Anders, namelijk	7%	37%	19%	11%
Een slechte prijs-kwaliteitverhouding van de woningen	6%	8%	7%	6%
Gebrek aan goede zorgvoorzieningen	6%	0%	5%	5%
Gebrek aan goede recreatieve/culturele voorzieningen	3%	5%	8%	4%
Het onderwijsaanbod in de gemeente	2%	0%	3%	2%
Gebrek aan goede sportvoorzieningen	1%	0%	2%	1%

Zeven van de tien Helmonders vindt Helmond de afgelopen vijf jaar aantrekkelijker geworden als woonstad. Daarbij is geen onderscheid tussen de mensen die aangeven over vijftien jaar nog steeds in Helmond te wonen en degenen die niet meer in Helmond zeggen te wonen. Wel geven de mensen die blijven een hoger rapportcijfer voor de aantrekkelijkheid van het wonen in Helmond.



De kansen voor Helmond

Aan de inwoners is gevraagd welke kansen Helmond in 2010 benut zou moeten hebben. Het benutten van de economische kansen, zoals het aantrekken van nieuwe bedrijven en nieuwe technologie, worden het vaakst genoemd.

Als ik nadenk over Helmond in 2030 dan hoop ik dat we dan de kansen hebben benut op het gebied van: (maximaal 3 antwoorden per persoon)

	<40 jaar	40-49 jaar	50-59 jaar	60 jaar en ouder	totaal
Nieuwe bedrijven die zich in Helmond willen vestigen	40%	48%	36%	41%	41%
Zorg	28%	34%	49%	51%	38%
Nieuwe technologie (zoals automotieve en energie)	33%	39%	33%	28%	33%
Een aantrekkelijk woningaanbod	38%	30%	30%	25%	32%
Culturele en recreatieve ontwikkelingen	31%	29%	23%	29%	29%
Onderwijs	32%	25%	19%	22%	26%
Duurzaamheid en milieu	23%	23%	26%	20%	23%
Talenten die bij de huidige Helmonders aanwezig zijn	9%	15%	18%	20%	15%
Samenwerking tussen de gemeenten in de regio	12%	11%	19%	13%	13%
Mensen die in Helmond willen komen wonen	12%	6%	8%	13%	10%
De inzet van vrijwilligers	4%	6%	13%	18%	9%
Anders	5%	8%	7%	4%	6%
Ontwikkelingen op het gebied van sport	9%	6%	2%	3%	6%

De kansen voor Helmond

Zorgen maakt men meer op sociale factoren, zoals de normen en waarde van bevolking, de onderlinge saamhorigheid en het aantal mensen zonder werk.

Als ik nadenk over Helmond in 2030 dan maak ik me zorgen over:
(maximaal 3 antwoorden per persoon)

	<40 jaar	40-49 jaar	50-59 jaar	60 jaar en ouder	totaal
Normen en waarden van de bevolking	40%	47%	50%	52%	46%
Onderlinge saamhorigheid tussen de inwoners	39%	36%	42%	36%	38%
Veiligheid	32%	33%	32%	40%	34%
Jeugd	32%	30%	23%	18%	27%
Het aantal mensen zonder werk	23%	27%	21%	32%	25%
De gevolgen van de vergrijzing	16%	22%	32%	35%	25%
Hoeveelheid verkeer	19%	25%	20%	19%	21%
Steeds minder groen	23%	18%	12%	11%	17%
De sfeer in de stad	16%	16%	13%	6%	13%
Luchtkwaliteit	7%	7%	14%	14%	10%
Het woningaanbod	13%	11%	7%	7%	10%
Ontwikkelingen op het gebied van cultuur	4%	4%	6%	8%	5%
Ontwikkelingen op het gebied van recreatie	6%	3%	3%	5%	5%
Anders	6%	3%	5%	2%	4%
Ontwikkelingen op het gebied van sport	4%	2%	2%	1%	3%
Klimaatverandering	2%	1%	3%	2%	2%



Positieve ontwikkelingen die op Helmond afkomen

Aan de leden van het Stadspanel is gevraagd wat zij zien als belangrijkste positieve ontwikkeling die de komende 20 jaar op Helmond afkomt.

Positieve ontwikkelingen (hoe groter, hoe vaker genoemd)



De positieve ontwikkelingen die in Nederland, de regio en Helmond die op de stad afkomen zijn vaak gerelateerd aan de economisch ontwikkelingen. De kansen op het gebied van automotive, brainport en de werkgelegenheid. Maar ook ontwikkelingen in de (regionale) samenwerking en de leefbaarheid worden door meerdere mensen genoemd.

Een aantal ontwikkelingen toegelicht:

- Door de groei en ontwikkeling van Zuidoost Brabant kan ook de werkgelegenheid in Helmond gestimuleerd worden; meer werkgelegenheid/minder werkloosheid is de basis van een positieve ontwikkeling.
- aandacht voor (schone) technologie in de regio
- zuinige milieubewuste huizen
- Dat door de vergrijzing de werkloosheid zal omslaan in een tekort aan arbeidskrachten
- Helmond als kennispoort
- Helmond is vanouds een 'maak' stad. Daar moeten we voorop in blijven lopen. Technische (maak) bedrijven moeten Helmond serieus nemen voor wat betreft meest geschikt/geschoold personeel.
- Kansen voor hoogwaardig gespecialiseerd bedrijfsleven en daarmee binnen Helmond houden en benutten van talent.
- Kans op het innemen van een belangrijke positie bij het ontwikkelen/productie van hoogwaardige duurzame energie van/voor huishoudens. Ik noem deze 'micro energiecentrales' (zonnepanelen, collectoren, windmolentjes, etc, etc.)
- Dat we er goed zijn voor het MKB zodat de jeugd werk blijft houden
- ouderen doen langer mee in maatschappelijk leven.
- Leren omgaan met vergrijzing. Het zal zichtbaar worden dat dat een positieve ontwikkeling is. De bevolkingsbubbel van de babyboom is dan voorbij. Er zal een meer evenwichtigere bevolkingsstelling zijn, die dan verder zo zal blijven.
- Meer ouderen die aan de ene kant zorg nodig hebben maar aan de andere kant veel vrijwilligerswerk kunnen verrichten. Verder meer mogelijkheden voor slimme zorg waardoor mensen in hun eigen woning blijven wonen.
- dat er door de groeiende industrie, meer mensen van buiten af zich in Helmond vestigen.

- Je moet het merk Helmond gaan laden met iets waar anderen jaloers naar kijken
- blijven ontwikkelen van een “eigen”gezicht van Hellimond
- Dat Helmond trouw blijft aan zichzelf
- Ontwikkeling van een mooi en gevarieerd centrum dat als ‘hart’ van de stad gaat functioneren.
- behoud van saamhorigheid tussen rijk en arm,tussen sociaal en asociaal en behoud steun aan gehandicapten e.d.
- er moet een goed saamhorigheidsgevoel zijn tussen oud en jong, tussen arm en rijker, tussen verschillende culturen en hieruit kunnen dan alleen maar positieve ontwikkelingen tot stand komen, in welke stad en in welk land dan ook.....
- harmonieus samenleven en werken met alle verschillende culturen, samen een eenheid, samen sterk.
- dat Helmond er is voor de Helmonders
- de overheid zal steeds meer taken op de gemeente afschuiven, dat zal een uitdaging vormen voor het gemeentelijk apparaat dit in goede banen te leiden

Negatieve ontwikkelingen die op Helmond afkomen

Naast de positieve ontwikkelingen is ook gevraagd welke negatieve ontwikkelingen mensen op Helmond af zien komen. Dit zijn vaak meer sociaal-maatschappelijke gerelateerde ontwikkelingen, zoals een veranderende bevolkingssamenstelling, meer criminaliteit en het ontbreken van normen en waarden.

Negatieve ontwikkelingen (hoe groter, hoe vaker genoemd)



Een aantal ontwikkelingen toegelicht:

- Armoede zal toenemen in de maatschappij. Mensen zullen teleurgesteld worden in hun toekomstperspectieven. Deze negatieve spiraal kan veel rumoer
- bezuinigingen op zorg, afschaffing awbz en meer van dergelijke zaken die ervoor zorgen dat steeds meer mensen zullen vereenzamen en aangewezen zijn op zorg en aandacht van vrijwilligers en mantelzorgers die daar niet voldoende voor zijn opgeleid.
- bouw van winkels, te hoge huren in het centrum en het wegtrekken van winkels naar de stadrand. stad wordt daardoor minder aantrekkelijk, nu al veel te veel leegstand en veel te veel “tempo’s”in de stad,daar waar winkels hadden moeten zijn.
- Gevolgen van het (winkelaanbod in het Centrum mbt de zeer snel stijging van verkopen via Internet.
- bezuinigingen op zorg, afschaffing awbz en meer van dergelijke zaken die ervoor zorgen dat steeds meer mensen zullen vereenzamen en aangewezen zijn op zorg en aandacht van vrijwilligers en mantelzorgers die daar niet voldoende voor zijn opgeleid.



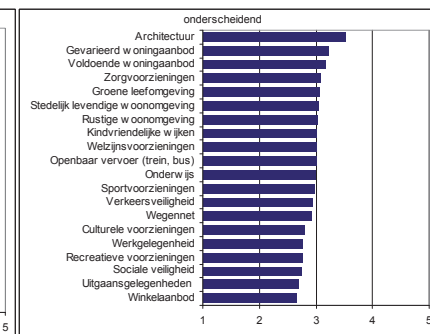
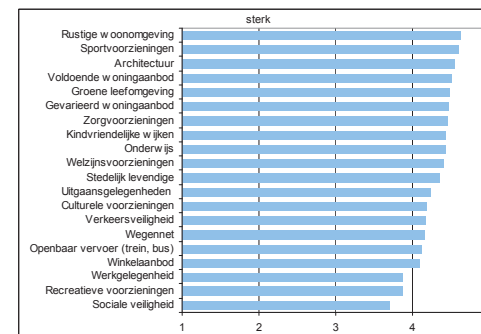
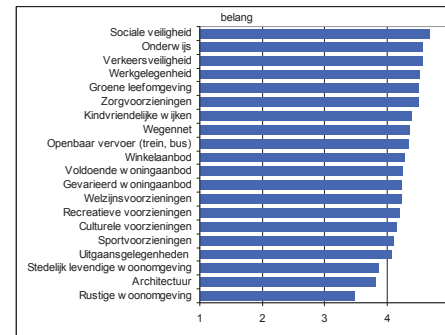
- Dat een aantal wijken in de stad Brandevoort, Binnenstad en Suytkade niet afgebouwd kunnen worden en dat de centrumontwikkeling stagneert
- De andere kant van dezelfde medaille: crisis in de industriële ontwikkeling/automotive/food en agri, waardoor de werkloosheid in Helmond toeneemt.
- De concurrentie in de werkgelegenheid en scholing. Europees gezien zullen we uit de rest van de wereld, m.n. China, steeds meer concurrentie ondervinden.
- Steeds meer lager geschoold werk zal in zeer snel tempo verdwijnen. Opleidingsniveau, maar ook gedifferentieerd werkaanbod zal hier zeer snel op moeten inspelen. Ontwikkelingen gaan harder dan je denkt.
- Potentieel verlies van autonomie (niet alleen voor de stad Helmond) door een mogelijke te veel toenemende regelzucht vanuit Europa. N.B: ik ben geen verstokte Euroscepticus.
- Teveel verstedelijking, en bebouwing dicht bij elkaar en hoogbouw, in plaats van meer groen en ruimte en het veranderen van het karakter van een stad met een dorpse, gezellige bebouwing in een stad met hoogbouw, veel stenen en weinig groen .

Sterke en minder sterke kanten van Helmond

De inwoners is gevraagd om op een heel aantal aspecten Helmond te scoren. Gevraagd is om te scoren hoe belangrijk men het aspect vindt om van Helmond een aangename woonstad te maken, of men het een sterk of juist zwak punt van Helmond vindt en of men vindt dat Helmond zich in positieve of negatieve zin op de aspecten van de regio onderscheidt. Sociale veiligheid vindt men het meest belangrijke aspect. Hier scoort Helmond wat minder sterk op. Helmond onderscheidt zich met de woningbouw in positieve zin van de regio. Op veel punten scoort ze gelijk aan de regio, Vooral op het gebied van enkele voorzieningen en de sociale veiligheid lijkt Helmond wat lager te scoren.

Belangrijk aspect om van Helmond aantrekkelijke woonstad te maken, sterk of minder sterk punt en onderscheid Helmond zich op dit punt van de regio.

(hoe hoger het cijfer hoe belangrijker/sterker; score onderscheidend: boven 3 positiever dan regio, lager dan 3 slechter dan regio)



Bijlage 3

Conferentie belanghebbende partijen

Impressie bijeenkomst toekomstverkenning met belanghebbenden uit Helmond.

Op 31 augustus 2011 hebben 29 vertegenwoordigers uit het Helmondse bedrijfsleven, kennisinstellingen en maatschappelijk middenveld met elkaar besproken wat de belangrijkste trends en ontwikkelingen zijn die bepalend zijn voor de toekomst van Helmond. Wethouder Stienen was namens het college aanwezig.

Deze bijeenkomst maakt een onderdeel uit van het proces om tot een nieuwe stadsvisie voor Helmond te komen. Dit proces is onderverdeeld in twee fases, de toekomstverkenning en de visievorming. In de toekomstverkenning kijken we naar buiten en vragen ons af: wat zien we de komende 20 jaar op ons afkomen? Met deze kennis kunnen we vervolgens een ambitieuze en realistische visie ontwikkelen voor Helmond in 2030. Omdat een stadsvisie gedragen moet worden door de Helmondse gemeenschap vindt het gemeentebestuur het van groot belang om burgers, raad en belanghebbende organisaties en bedrijven te betrekken bij het tot stand komen van de stadsvisie

Na een inleiding is aan vijf tafels besproken wat de deelnemers zien als de belangrijkste trends en ontwikkelingen die op Helmond afkomen. Trends en ontwikkelingen waarop we in de stadsvisie een reactie moeten formuleren. Per tafel werd een verschillend aandachtsgebied behandeld:

- economie en arbeidsmarkt
- cultuur, recreatie en sport
- jeugd, onderwijs, zorg en sport
- wonen en volkshuisvesting
- ruimte, mobiliteit en milieu



Aan de verschillende tafels werd gevraagd op te schrijven wat volgens hen de vier belangrijkste ontwikkelingen voor Helmond zijn op hun aandachtsgebied. De gesprekken verliepen geanimeerd en de drie kwartier die hiervoor uitgetrokken waren bleken bij verschillende groepen daarom eigenlijk te kort te zijn. En de conclusie beperken tot de vier belangrijkste ontwikkelingen was ook niet altijd eenvoudig.

De conclusies van de gesprekken werden op een flap-over geschreven en aan de andere groepen gepresenteerd. Bij de presentatie van de resultaten bleek maar eens weer met hoeveel ontwikkelingen een gemeente rekening moet houden bij het bepalen van een visie. Het doel van de bijeenkomst was echter wel om focus aan te brengen en een keuze te maken wat de belangrijkste ontwikkelingen zijn. En daarmee ook wat de belangrijkste uitdagingen en dilemma's zijn.



Wethouder Stienen maakte van de pauze gebruik om de rode draad te zoeken die uit de vijf presentaties naar voren kwam.

Dit leverde 7 thema's op die nader besproken zouden worden :

- Het belang van sport en cultuur
- Het spanningsveld tussen individu en gemeenschap
- Vergrijzing
- Regionalisering
- Duurzaamheid
- kwaliteit of kwantiteit
- Ambitie

Met deze thema's ging wethouder Stienen het gesprek aan met de deelnemers. Wat zijn de achterliggende gedachten hierbij, welke verbanden zijn er te leggen en wat is het meest bepalend voor de toekomst van Helmond? welke uitdagingen zien we hierin?



Deze discussie heeft belangrijke input geleverd voor het eindresultaat van de toekomstverkenning, de nota "De toekomst verkend, inspiratie voor de visie op Helmond".

Wethouder Stienen sloot deze bijeenkomst af met het bedanken van de deelnemers voor hun inbreng en inspiratie die dit hem gaf. Hij sprak zijn waardering uit voor de betrokkenheid bij de stad, de bereidheid om mee te denken en de goede ideeën die geopperd zijn.

Deelnemerslijst:

Bij de selectie van de genodigden is getracht om een dwarsdoorsnee uit het Helmondse bedrijfsleven, kennisinstellingen en maatschappelijk middenveld samen te brengen. Om de groep niet te groot te laten worden, in verband met de beoogde discussie, konden we daarom niet iedereen die betrokken is bij Helmond uitnodigen.

Sommige genodigden waren verhinderd. In totaal zijn 46 personen uitgenodigd

Adriaans Bouwgroep BV, W. Giesbers • Brabant Water NV, E. van Griensven
Brabants Zeeuwse Werkgeversvereniging, F. Smits • Brabantse Milieufederatie, C. Lutkemeijer
Culturele Hoofdstad, T. Klaasen • De Zorgboog, T. Borghs • Energieclub Helmond, N. de Loos
Fietzersbond afdeling Helmond, W. Raaijmakers • Filmhuis Helmond, W. Markus
GBO Design - Engineering BV, J. op ten Berg • GGD, P. Lamers • Helicon, T. Koolen
HRM service center, F. Rutten • Lakei Poppodium, W. Strijbosch • LEV groep, M. van Eijndhoven
Overleg Helmondse Schoolbesturen, J. van der Heijden
Platform Helmondse Bewonersorganisaties, F. van den Eijnden • Rabobank Helmond, J. Sterke
Reconstructie Commissie De Peel, J. Kerkhof • Roc ter Aa, A. Knoet • Stichting Jibb, J. Slegers
Stichting Leergeld Helmond, L. de Kramer • Stichting Seniorenraad Helmond, M. van der Neut
Stichting Stadspromotie Helmond, P. van Meerwijk • UWV Werkplein Regio Helmond,
M. van Druenen • UWV Werkplein Regio Helmond, B. van der Vliet
Vereniging Industrieel Contact Helmond e.o., P. van Esch • Wocom, K. Strik
Woningbouwvereniging Bergopwaarts, C. Theuws

Bijlage 4

Ingezonden stukken van de fracties in het ED over hun visie op Helmond

Eindhovens Dagblad 30 maart 2012

Door Ling Ko, fractievoorzitter GroenLinks in Helmond:

Groene stadsregio met voorbeeldfunctie

GroenLinks bijt het spits af in een serie over de toekomst van Helmond: Niet elke stad of dorp voor zich, maar 'als we er als regio maar beter van worden'.

Zomaar een warme zomerdag in 2030. Met een wijntje op een terras aan het Havenplein onder een strakblauwe hemel geniet ik van het uitzicht over het kanaal.

Een enorm gevoel van trots overvalt me als er om mij heen in onvervalst Helmonds dialect over koetjes en kalfjes wordt gesproken. De een tettert nog platter dan de ander. Skon, dat Helmond ondanks de enorme transitie die zij de afgelopen decennia heeft ondergaan zichzelf is gebleven.

De gemeentegrenzen zijn opgeheven. Samen met Eindhoven en randgemeenten vormen we een nieuwe bestuurlijke regio. Schaalvergroting was een logische stap, nadat de regio al jarenlang verschillende zaken bovenlokaal regelde vanuit het oogpunt van efficiëntie. Een goed woon- en vestigingsklimaat of leefmilieu houdt immers niet op bij de gemeentegrenzen. Er bestaat onderling geen concurrentie meer bij het realiseren van nieuwe woonwijken en bedrijventerreinen.

Elke stad en dorp zijn eigen voorzieningen en industrieterrein is echt niet meer van deze tijd. 'Als we er als regio maar beter van worden', is tegenwoordig het adagium. Hierdoor konden de groene grenzen van Helmond behouden blijven en is er genoeg ruimte voor natuur, water en recreatie.

Ondanks veranderingen is de power van de lokale gemeenschap gebleven. Kleinschaligheid wordt gezocht op het gebied van voedselvoorziening, transport, energie, wonen, onderwijs, afvalverwerking en ouder worden. Het is ons lokale antwoord op mondiale uitdagingen als klimaatverandering en de eindigheid van fossiele brandstoffen.

Internationaal staan wij nu bekend als 'groene stadsregio'. Als de slimste regio ter wereld wisten wij een versnelde verduurzaming te realiseren. Zo is bij nieuwbouw duurzame energievoorziening standaard geworden. Nagenoeg alle wijken zijn klimaatneutraal. Helmond en regio vormen een voorbeeld voor de rest van het land.

Ook in mobiliteit is een flinke slag gemaakt. Er zijn aantrekkelijke alternatieven waardoor het autogebruik is afgenomen. De stadsregio is koploper in vervoer dat geen gebruik maakt van fossiele brandstoffen: 'smart mobility' noemen we dat.

Na jarenlange leegstand van winkels en kantoorpanden is het centrum gerevitaliseerd! We hebben een compact maar levendig centrum en we onderscheiden ons in kwaliteit met karakteristieke en unieke winkeltjes. Het is hier goed toeven. Er is goed ingespeeld op de veranderde woon- en leefbehoefte van jong en oud. Zo is door transformatie van leegstaande kantoren naar unieke woongebouwen met diversiteit aan woonunits ons centrum erg aantrekkelijk voor jongeren. Jonge werkenden kunnen en willen doorgaans meer besteden. Dat kan nu in een levendig centrum dat voldoende voorzieningen biedt naar behoefte van deze jonge mensen: echt een economische impuls voor het centrumgebied!



Demografisch is de groei teruggelopen. Ouderen zijn door de individualisering sterk gehecht geraakt aan hun zelfstandigheid en wensen alle voorzieningen op loopafstand, zorg dicht bij huis en toch het gevoel deel uit te maken van een community. Dit vroeg om nieuwe woonconcepten, zoals thuishuizen en domotica. De vergrijzing is al een tijdje gaande, maar waar vroeger de vergrijzing werd benaderd als probleem zien wij vandaag de dag daaruitdaging en kracht in. Onze oudjes zitten niet achter de geraniums, maar voelen zich nog energiek genoeg om zich maatschappelijk in te zetten voor de Helmondse gemeenschap.

Jong en oud, samen zijn wij continu op zoek naar manieren om de sociale cohesie in de gemeenschap te versterken. Dat is belangrijk als preventieve werking tegen overlast en criminaliteit in de leefomgeving. Wij als bewoners hebben meer verantwoordelijkheid gekregen voor onze omgeving. Zo krijgt de buurt (budget)verantwoordelijkheid voor zaken die te maken hebben met de directe omgeving. We kunnen gezamenlijk bepalen waar en hoe we het geld inzetten. Er is veel betrokkenheid, omdat we ons ook daadwerkelijk verantwoordelijk voelen voor onze leefomgeving. Samen, zo doen wij Helmonders dat; dat is de kracht van onze gemeenschap!

We hebben goud in handen: er is nog steeds een sterke culturele binding en een rijk verenigingsleven. Denk maar aan onze koren, creatieve sector, industrieel erfgoed, evenementen, amateurcultuur-, toneel- en sportverenigingen. Het Helmondse kanaal is uitgegroeid tot het hart van Helmond naar het voorbeeld van de Seine in Parijs. De culturele identiteit maakt het Helmondse zo bijzonder.

Het is aantrekkelijk leven, wonen, werken, studeren en recreëren hier in onze duurzame, groene stadsregio. Als Helmonder ben ik daar ontzettend trots op en heb ik (nog steeds) zin in de toekomst!

Eindhovens Dagblad, 31 maart 2012

Door Michael Rieter, fractievoorzitter van Helder Helmond:

Een 'ambachts'-universiteit voor Helmond

Helmond Sport wordt in 2030 landskampioen.

Helder Helmond is trots op de culturele eigenheid van Helmond en de Helmonders. Wél baart de onderlinge communicatie ons zorgen. Als we elkaars taal niet spreken kunnen we elkaar niet verstaan of begrijpen. In 2030 is Helmond nog steeds Helmond! Met 'n Hellemonder die het hart op de tong heeft.

Automotive en food bieden toekomstperspectief. Samen met de techniek die we als Helmond in onze genen hebben (textiel en metaal) biedt dat de basis voor een dependance van de TU/e: een 'ambachts'-universiteit. Daarmee binden we jongeren aan Helmond: de kracht van de toekomst!

In 2030 is sprake van een 'Hellemond valley' (vergelijkbaar met Silicon Valley in Californië). En gaat alle digitale communicatie via glasvezel. Plan Akkers en de Traverse zijn voorbeelden van duurzame projecten. Vanaf nu moeten alle bouwplannen inclusief duurzaamheid zijn, gebruik makend van zonne- en windenergie. Zodat we energie gaan overhouden die we kunnen exporteren. In 2030 rijden in automotive-city Helmond alle auto's elektrisch.

Ook de kinderen van nu, die bijvoorbeeld in Dierdonk en Brandevoort wonen, moeten in Helmond willen blijven. Helder Helmond heeft grote zorgen over wat de multiculturele samenleving wordt genoemd. In 2030 is Helmond wél een echte samenleving waar we mét en vóór elkaar wonen, werken en recreëren. We zijn ondanks de toenemende vergrijzing een relatief jonge stad, doordat we de jongeren aan ons hebben weten te binden.

We maken ons zorgen over het feit dat de Helmonder zich relatief onveilig voelt. Een betere handhaving, liefst zonder camera's, zou in 2030 Helmond het predikaat 'schoonste én veiligste stad van Nederland' moeten opleveren.

Automobiliteit moet niet leidend zijn. We hebben geweldige gratis fietsenstallingen. Zorgen baart ons de staat van veel fietspaden. In 2030 moet Helmond al jaren dé fietsstad van Nederland zijn!

Wat betreft de ruimte zijn we trots op al veel van onze nieuwe maar ook geherstructureerde wijken waar groene delen geen luxe maar 'gewoon' zijn. In 2030 moet dat gelden voor héél Helmond en zijn we de fijnste stad van Nederland om in te wonen.

De overheid staat nog véél te ver af van haar bewoners. Geen woorden maar daden! Dat voetbaldevies is ook ons motto. Het gemeentebestuur en ook hogere overheden zouden veel meer voor en met mensen moeten werken. In 2030 zal Helmond daardoor de stad met het hoogste opkomstpercentage bij verkiezingen zijn!

Ons Speelhuis was misschien wel het meest onderscheidende gebouw maar helaas niet ons aller trots. Daar moet een vergelijkbaar gebouw voor terugkomen. We zijn trots op onze weekmarkt, de kasteeltuinconcerten en ons kasteel (o.a. van Sinterklaas). In 2030 is Helmond dé sint-stad van Nederland én Vlaanderen! Hebben we onze eigen 'Eiffeltoren' én is Helmond Sport landskampioen.

Tot slot vragen wij nadrukkelijk aandacht voor de zorg. Weliswaar hebben we de wens dat we een relatief jonge stad zullen zijn, maar er zullen ook veel oudere inwoners zijn. Die verdienen goede zorg. Daarbij dient de zorg (weliswaar betaalbaar) leidend te zijn en niet het budget. Zowel maatwerk als goede collectieve diensten zijn daarvoor een waarborg in 2030.

Eindhovens Dagblad, 4 april 2012

Door Eugène Princée, CDA-raadslid in Helmond

Een stad is meer dan stenen, mensen maken de stad

Het CDA wil in de Helmondse stadsvisie vooral aandacht voor het organiserend vermogen van de stad.

Helmond is een stad met een goede mix van stedelijke voorzieningen en fraaie overzichtelijke wijken met dorpse kenmerken. Onze stad kent een rijk verenigingsleven en er wordt veel georganiseerd. Dat zijn belangrijke kwaliteiten, die we in de toekomst moeten blijven koesteren. Het is steeds minder vanzelfsprekend dat mensen zich als vrijwilliger voor lange tijd inzetten voor de gemeenschap. Vrijwilligers vormen een belangrijk fundament onder onze samenleving. Mensen maken de stad. Een stad is immers meer dan stenen alleen. Daarom vindt het CDA dat een stadsvisie niet alleen moet gaan over de bouw van nieuwe wijken, kwaliteitsverbetering van het centrum, nieuwe bedrijventerreinen of de aanleg van wegen. Dat is erg belangrijk, maar we moeten vooral niet vergeten om te blijven investeren in het organiserend vermogen van de stad. We moeten de informele kracht van de stad sterker maken. We moeten er voor zorgen dat mensen actief mee (blijven) doen in de samenleving.

In de toekomst wordt steeds meer een beroep gedaan op de eigen verantwoordelijkheid van mensen en de sociale structuren in de wijken. De overheid moet niet alles zelf meer willen doen. Ze moet meer vertrouwen op de professionaliteit van de maatschappelijke organisaties en vrijwilligers ondersteunen en stimuleren bij het uitvoeren van hun taken. Een belangrijke opgave voor de komende jaren blijft het terugdringen van de hoge werkloosheid. In sommige wijken zijn families al meerdere generaties afhankelijk van een



uitkering. We moeten niet willen accepteren dat we in 2030 nog steeds een granieten bestand hebben van uitkeringsgerechtigden. Investeren in vernieuwend onderwijs blijft daarom noodzakelijk. Voorkomen moet worden dat jongeren zonder startkwalificaties stoppen met hun opleiding. Verder moeten we samen met het bedrijfsleven mensen gericht naar werk begeleiden. Wanneer mensen weigeren mee te werken aan deze vorm van begeleiding dienen daar duidelijke sancties op te volgen. Om meer werkgelegenheid naar de stad te trekken is uitbreiding van het aantal banen overigens ook hard nodig. Speerpunten zijn de automotive en foodsector. Maar ook de zorgsector verdient extra aandacht.

Helmond groeit in 2030 door naar circa 95.000 inwoners. Thans hebben we ongeveer 38.000 arbeidsplaatsen in de stad. Over achttien jaar moeten er dat 45.000 zijn.

Helmond kent mooie nieuwe wijken. De afgelopen jaren is de binnenstad fraai opgeknapt. De komende jaren moeten we investeren in het upgraden van andere bestaande wijken. Daar is de afgelopen jaren wellicht te weinig aandacht voor geweest. De woonomgeving moet veilig en groen zijn. Kwaliteit en duurzaamheid moeten uitgangspunten zijn voor nieuwbouw van zowel koop- als huurwoningen. De architectuur en vormgeving sluiten aan bij de woonwensen van de uiteenlopende doelgroepen. Toekomstige bewoners worden in een vroeger stadium bij de planvorming betrokken. In 2030 zijn wijken als Brandevoort, Suijtkade en Groene Loper af en bestaande wijken toekomstbestendig gemaakt.

Het centrum van Helmond kent veel leegstand. Door vergrijzing en de snel stijgende internetaankopen staat de omzet van de detailhandel onder druk. De leegstand van winkelruimte gaat volgens de voorspellingen niet vanzelf over na de economische crisis. De gemeente heeft plannen om het centrum flink uit te breiden.

Wij hopen van harte dat publiekstrekkingen als Media Markt en V&D zich hier willen vestigen, maar wij vinden het ook van belang dat kleine gespecialiseerde winkelformules een plek in het centrum krijgen. Zij geven de stad extra kleur.

Het centrum van Helmond dient een knussere uitstraling te krijgen. We moeten Eindhoven niet willen kopiëren. Geen grote glazen puien dus en modernistische architectuur, maar aandacht voor de menselijke maat. Kwaliteit gaat boven kwantiteit.

In 2030 beschikt Helmond over een multifunctioneel theater aan het kanaal. Het theater wordt frequent gebruikt als schouwburg, maar ook voor evenementen en congressen. De fraai verbouwde Cacaofabriek is een ontmoetingsplek voor liefhebbers van kunst, film en muziek. Inwoners van de regio zijn hier regelmatig te vinden tijdens debatavonden en culturele voorstellingen.

Op het gebied van sport heeft Helmond in 2030 een achterstand ingehaald. Een nieuw zwembad en sportaccommodaties die door verschillende doelgroepen en sporten kunnen worden gebruikt, zorgen ervoor dat de inwoners op verschillende tijden actief aan sport kunnen doen. In Helmond vinden regelmatig belangrijke sportkampioenschappen plaats. Dankzij een actief sportbeleid gooien Helmondse atleten regelmatig hoge ogen bij (internationale) wedstrijden.

In 2030 is Helmond goed te bereiken via de zogeheten grote ruit om Eindhoven en Helmond. Ook is Helmond aangehaakt op een snelle internationale spoorverbinding naar onder andere Antwerpen en Düsseldorf. Een modern en vraaggestuurd openbaarvervoersysteem zorgt er voor dat steeds meer mensen de auto kunnen laten staan. Een belangrijk deel van de goederen die in de regio worden geproduceerd, wordt verscheept via een moderne containerterminal. Snelle internetverbindingen zorgen er voor dat mensen overal kunnen werken. Files behoren mede dankzij innovatieve vindingen van de Helmondse Automotive Campus tot het verleden.

Eindhovens Dagblad, 6 april 2012

Door Erik de Vries, fractievoorzitter van de SP in Helmond:

Geen stadvisie maar wijkenvisie

Wie voor het eerst in Helmond komt, zal het al snel opvallen dat Helmond een stad is met wijken die sterk van elkaar verschillen.

Iedere wijk heeft haar eigen identiteit en stijl. Zo zijn er de voormalige dorpen, zoals Stiphout en Brouwhuis. In Rijpelberg is veel groen, waar in Dierdonk juist veel water terug te vinden is. Brandevoort heeft internationale bekendheid door zijn historische bouwstijl. En de Binnenstad is een kleurrijke wijk met een mix van oud en nieuw en veel winkels om de hoek.

Kort gezegd, in Helmond is voor elk wat wils! Dat moeten we vooral zo houden. Het zijn de wijken die samen uiteindelijk een stad vormen. In de wijken wonen en leven de mensen. Daar moet het prettig en veilig zijn, zodat mensen in de wijk en dus in de stad blijven wonen. Als je niet in de wijken blijft investeren, loop je het risico dat mensen er niet meer willen wonen en wegtrekken naar andere wijken of zelfs de stad verlaten. Voor die fijne en veilige woonomgeving moeten wij als gemeentebestuur zorgen.

De gemeenteraad is bezig om de stadvisie voor 2030 vast te stellen. Ofwel: hoe ziet onze stad er in 2030 uit? Dat klinkt ver weg, en dat is het ook, maar het is altijd goed om verder te kijken dan de volgende verkiezingen. De gemeente heeft het financieel moeilijk. Er moeten keuzes worden gemaakt hoe het geld moet worden besteed. Wat de SP betreft gaat in de jaren tot 2030 veel meer aandacht naar de wijken, zowel de nieuwe als de oude.

Dat betekent dat we in de Stadsvisie 2030 geen nieuwe ambitieuze bouwplannen meer op tafel moeten leggen. Helmond heeft genoeg plannen liggen die nog uitgevoerd moeten

worden. Denk aan Brandevoort II, Suytkade en de Groene Loper. Met de uitvoering van die plannen zijn we de komende jaren nog wel zoet. Deze wijken moeten we proberen af te bouwen, want aan halve wijken met veel braakliggende terreinen en nauwelijks voorzieningen heb je niets. Daar willen mensen niet graag wonen.

Even belangrijk is dat we goed kijken naar de bestaande wijken. Er moet geïnvesteerd worden in voorzieningen. We zien nu helaas het tegenovergestelde gebeuren: veel voorzieningen verdwijnen uit de wijk. Er wordt bezuinigd op de bibliotheek, wijkcentra, jongerencentra. Er stoppen steeds minder bussen in de wijken. En de wijkwinkelcentra mogen niet verder groeien, omdat dit teveel zou concurreren met ons stadscentrum.

Juist de voorzieningen maken een wijk aantrekkelijk en leefbaar. Mensen hebben graag een bakker om de hoek. En als de kinderen van school worden gehaald, is het fijn om meteen langs de bibliotheek te lopen. Om vervolgens 's avonds in het wijkcentrum deel te kunnen nemen aan verschillende activiteiten. Al of niet met de bus. Niets moet natuurlijk, maar het speelt wel degelijk een rol bij het oordeel van mensen over hun buurt. Het maakt wijken levendiger en daarmee prettiger en veiliger om in te leven. Uiteindelijk wonen mensen niet in een stad, maar in een huis, dat staat in een buurt, die onderdeel is van een wijk.

Het roer moet dus om. Geen verdere afbraak van de wijken, maar behoud en uitbreiding van voorzieningen. Niet alles onderbrengen in ons stadscentrum, maar kiezen voor kleinschaligheid op het niveau van de wijken en buurten. De buurt is de schaal van de toekomst. Elke wijk moet weer zijn eigen plekken krijgen waar mensen elkaar ontmoeten en waar je het gevoel krijgt niet alleen Helmonder te zijn, maar ook Houtenaar, Rijpelberger of Brouwhaas! Dat moet centraal staan in de Stadsvisie 2030, of beter nog: de Wijkenvisie 2030.



Eindhovens Dagblad: 12 april 2012

Door Theo van Mullekom, fractievoorzitter van Helmond Aktief:

Nieuwe functies op ondergrondse Traverse

Helmond Aktief pleit in zijn stadsvisie onder meer voor het aanpakken van de breuklijnen in de stad. Duurzaamheid is overkoepelend voor alle speerpunten naar Helmond 2030: duurzaamheid van de bewoners, de stad en de economie. Stedelijk groen en water worden ingezet om een voor mens, dier en bedrijf zo aangenaam mogelijke verblijfsruimte te creëren.

De twee breuklijnen van oost naar west – de Traverse en het spoor met de spoorwanden – worden geslecht. Het vrijkomende gebied wordt een verbindende factor voor Helmond. Een gebied waar nieuwe functies gevestigd worden. De Traverse wordt onder de grond gebracht met daar boven nieuwe economische functies. Geluid en fijnstof kunnen worden gefilterd. Door bijvoorbeeld grote halve eierschaal-vormige kommen onder het spoor door zullen de mensen aan weerszijden ervan weer als vanouds met elkaar verbonden worden. Met creativiteit wordt van deze zones een nieuwe vorm van 'landmark' gemaakt, naast aandacht voor de historische plekken.

De breuklijn van noord naar zuid, het kanaal, wordt heringericht. Nieuwe functies als parkeren, mogelijkheden tot ontspanning, handel en musea maken van het kanaal weer de levensader van weleer. De Helmonders krijgen hun stadspark terug doordat het terrein van Vlisco aan de stad wordt teruggegeven. Dit alles zal middels een kleinschalig, Helmond dekkend netwerk van openbaar vervoer – met grote regelmaat rijdend en goed aansluitend – met elkaar verbonden zijn. Helmond zal niet meer groeien in omvang, maar de beschikbare ruimte binnen de bestaande bebouwde omgeving herzien. Het spiraalsgewijs groeien, wat de stadskern leeg trekt, vindt niet meer plaats. De nadruk komt te liggen op inbreiding. Lege

plaatsen en gebouwen in de stad worden vrijplaatsen, iedere functie kan zich hier vestigen. Voetgangersgebieden worden beperkt toegankelijk voor verkeer, wat leidt tot beweging, o zo belangrijk voor de handel. Er komt een nieuw theater en de oude locatie wordt als monument, amfitheater, een nieuwe ontmoetingsplaats, een huiskamer voor de stad.

De hypotheekrenteaftrek wordt afgeschaft evenals de bijbehorende vereffenende regelingen zoals het eigenwoningforfait. Het energielabel wordt gerelateerd aan de heffing van belastingen. Hypotheken worden verstrekt op basis van de combinatie van inkomen en vaste lasten, omdat energiekosten en belastingen een substantieel deel hiervan uitmaken. Deze hervorming zal de huizenmarkt een positieve stimulans geven en in plaats van de huidige subsidies een betere stimulans zijn voor duurzame investeringen.

Helmond Aktief ziet ook een warm en sociaal Helmond. Een sociaal gezonde mengeling van bewoners, geïntegreerde ouderen en een breed aantal voorzieningen moet zorgen voor een veilige leefomgeving met betrokken bewoners. De positieve kwaliteiten die vergrijzing met zich meebrengt moeten worden opgepakt. De ervaringskennis van ouderen, een niet te onderschatten meerwaarde, wordt ingezet op bijvoorbeeld scholen en in bibliotheken. ICT en techniek worden gebruikt om zoveel mogelijk warme menselijke handen voor de zorg beschikbaar te hebben. Beslissingen worden niet meer genomen op basis van economie en kille marktpartijen. Juist particuliere initiatieven worden omarmd.

Een compactere, flexibele overheid met minder en begrijpelijke regelgeving, geconfigureerd op de wensen van de mensen, zal haar burgers dichter bij elkaar brengen. Daardoor wordt het vertrouwen groter en handhaving eenvoudiger. Helmond moet doen waarop het van oudsher trots is: op een hoogwaardig technisch niveau voedsel en techniek tot stand brengen. De 'automotive campus' en 'food', een voedselbos en markthallen, kunnen daaraan bijdragen. Helmond moet opleiden tot wat gevraagd wordt. Samenwerking met ambachtsscholen en bedrijfsopleidingen kan daarbij een rol spelen.

Eindhovens Dagblad 13 april 2012

Door Ellen Niessen, fractievoorzitter VVD in Helmond:

De stadsvisie moet het verschil maken

De VVD in Helmond wil een ambitieuze stadsvisie waarmee de stad zich kan onderscheiden van andere gemeenten. De stadsvisie is als overkoepelend document misschien wel het belangrijkste document op basis waarvan raad en college beleid formuleren.

De stadsvisie beschrijft de richting die we de komende jaren op willen en waarvan al het sectorenbeleid wordt afgeleid. Willen wij ons onderscheiden van overige gemeenten dan zal deze visie het verschil dienen te maken. Het dient een visie te zijn die ambitie uitstraalt, waarmee we ons hoofd boven het maaiveld uit durven steken zonder het gevoel van realisme uit het oog te verliezen.

Voor de VVD geldt dat we onze ambitie als centrum van de Peelgemeenten en onderdeel van Brainport moeten vasthouden en verder moeten uitwerken. Dat houdt in dat we selectief (lees: kwalitatief) willen doorgroeien.

Datgene waarin we hebben geïnvesteerd moeten we voortzetten. Dat houdt concreet in dat we op economisch gebied moeten blijven investeren in de ontwikkeling van automotive en foodtechnologie. Daarnaast zullen we ons moeten focussen op slimme zorg. Zorg zal in de toekomst een steeds belangrijker onderwerp worden, waar we nu dus zeker ook onze innovatieve pijlen op moeten richten. Ook zal in de stadsvisie het belang van ons bestaand bedrijfsleven een prominente plaats moeten krijgen. Dit in de vorm van onder andere het aanleggen van nieuwe bedrijventerreinen en het opknappen van de oude. Succesvolle Helmondse ondernemingen die willen uitbreiden, moeten we zien te behouden door hen

ook grotere kavels te kunnen aanbieden. Maar ook nieuwe bedrijven zijn welkom. Bedrijven bieden banen en de VVD streeft ernaar dat zoveel mogelijk inwoners zelfstandig in hun levensbehoefte kunnen voorzien.

Dus niet afhankelijk van een uitkering zijn, als je gewoon kunt werken. Meedoen en je bijdrage leveren aan de samenleving willen we stimuleren door de zelfredzaamheid van mensen te bevorderen. Daarvoor is het van groot belang dat mensen aan de slag kunnen. Dus een reden te meer om ondernemers en het bedrijfsleven zo goed mogelijk te faciliteren. Helmond moet een veilige stad zijn waar inwoners en bedrijven kunnen vertrouwen op een bestuur dat alles in het werk stelt om er voor te zorgen dat de handhaving optimaal is. Criminaliteit en overlast verdienen geen plaats in onze samenleving en worden dus niet getolereerd. Het bevoegd gezag zal zich optimaal inzetten voor het welbevinden van de ingezetenen. Helmond moet goed bereikbaar zijn. Infrastructureel is er nog werk aan de winkel. Een goede aansluiting op de A67 biedt kansen in combinatie met het aanleggen van een regionaal industriepark aan de N279. De Ruit rondom Eindhoven maakt dat de bereikbaarheid van onze stad aanzienlijk verbeterd wordt en dat vrachtverkeer niet langer door het centrum hoeft te rijden. Dit bevordert de leefbaarheid in de stad aanzienlijk.

Het centrum verdient een impuls. Meer en gevarieerder aanbod en mogelijkheden om het verblijf te veraangename. Een levendig centrum met een aantal publiekstrekkingen voor zowel de eigen inwoners als die van de Peelgemeenten en de overige regio moeten de aantrekkelijkheid van de stad vergroten. Hieronder valt ook het aanbod van cultuur en recreatie.

Berkendonk moet eindelijk eens ontwikkeld worden tot een recreatief volwaardig verblijfgebied met een concurrerend aanbod. Zowel de eigen inwoners als die van de regio moeten in Helmond op een kwalitatief hoger niveau kunnen recreëren met daarbij een passend voorzieningenniveau.



Helmond zal moeten insteken op het aanbieden van mooie groene woonmilieus. Het inwonersaantal zal blijven groeien en werknemers vanuit de Brainport zullen Helmond verkiezen als woongemeente door haar onderscheidend aanbod. Als gemeente zullen we de realisatie hiervan wel bij de marktpartijen moeten laten. Ook zullen we moeten inspelen op de veranderende gezinsstructuur. Woningen waarbij slimme zorgvoorzieningen worden geïntegreerd verdienen onze aandacht.

Helmond zal zich de komende jaren positief onderscheiden doordat haar bestuur denkt in het oppakken van kansen. We zijn in staat flexibel te denken en te handelen zodat we goed kunnen inspelen op economische ontwikkelingen zonder onze koers uit het oog te verliezen. Helmond is een stad die zichzelf de komende jaren steeds duidelijker op de kaart zal zetten!

Eindhovens Dagblad, 18 april 2012

Door Jos Boetzkes, fractievoorzitter van de PVDA in Helmond

De PVDA droomt van een Helmond dat in 2030 niet meer de armste gemeente van Brabant is en waar iedereen werk heeft.

Ondanks de schulden crisis moet je kunnen dromen. Maar wel met realiteitswaarde. De slogan blijft: Helmond scoort met 'Kwaliteit gaat voor kwantiteit!' Helmond is in 2030 een wereldstad waarin iedereen, met welke achtergrond of geaardheid ook, prettig kan wonen. Daarbij gaat het om de Helmonders, de mensen dus! De rest, zoals stenen en wegen, is allemaal dienstbaar aan de mensen.

Helmond heeft in 2030 bijna 100.000 inwoners en is niet meer de armste gemeente van Brabant. Iedereen, van alle opleidingsniveaus, zal aan het werk zijn, omdat er nieuwe bedrijven naar Helmond zijn gekomen. Goede huisvesting, geschikte opleidingen, voldoende recreatie/cultuur en goede logistiek waren en zijn de voorwaarden daarvoor.

Een kracht van Helmond is nog steeds de stedelijke omgeving met af en toe een dorps karakter. Met voorzieningen van een stad en de rust van het dorp zorgt dat voor gemeenschapszin. De woningbehoefte is gewijzigd, door vergrijzing, krimp van de sociale sector en toename van arbeidsmigranten zoals MOE-landers (Midden- en Oost-Europeanen). Zowel vaklui als mensen met hogere opleidingen hebben zich in de stad gevestigd. De kwaliteit van bestaande wijken krijgt voorrang op uitbreidingsplannen van nieuwe wijken. Voorkomen is dat naast etnische segregatie ook economische segregatie plaats vindt. Integratie blijft een thema waaraan continu gewerkt wordt. Om nieuwe achterstandswijken te voorkomen blijft de aandacht gevestigd op gedifferentieerde wijken met diversiteit aan opleiding en inkomen en een balans tussen koop- en huurwoningen. De verantwoordelijkheid hiervoor ligt bij corporaties en gemeente, maar zeker ook bij bewoners. Het sociaal engagement van de corporaties is weer sterk toegenomen, er is minder 'vastgoedondernemersgedrag' en weer meer aandacht voor de kernopdracht: sociale volkshuisvesting.

Alle wijkvoorzieningen in Binnenstad en West zijn structureel verbeterd. Er is een krachtige cohesie in de wijken die het gevoel van veiligheid versterkt. Men blijft werken aan mentaliteitsveranderingen die voldoende bewonersparticipatie tot stand brengen. Daarnaast is er een andere participatievorm ontwikkeld in verband met vergrijzing, individualisering en een tekort aan kritische, betrokken, bewoners/vrijwilligers. Steeds meer bewoners willen meepraten over gespecialiseerde onderwerpen, zoals hoogspanningsmasten, onderwijshuisvesting en rondwegen. Burgers zijn beroepsmatig soms beter op de hoogte van onderwerpen dan ambtenaren.

De achterstand in opleiding van de beroepsbevolking van Helmond – 50 procent had geen startkwalificatie – is verdwenen. Onderwijsinstellingen zijn daar op aangesproken. Om meer bedrijvigheid hierheen te halen waren geen grootschalige instituten als het huidige ROC nodig, maar meer kleinschalige vooral technische opleidingen. Daarnaast hebben we ons gericht op onze drie specialistische HBO-opleidingen: Pabo, Groene Campus (Food) en Automotive. Een nieuwe onderscheidende HBO-opleiding is in het thema duurzaamheid gevonden. Onze grootste werkgever het Elkerliek- ziekenhuis heeft een zorgcampus in ontwikkeling.

Helmond bevindt zich nog steeds in een kwalitatieve recreatieve groene omgeving en dat blijft zo. In 2018 is Helmond Sport voor de tweede keer Nederlands kampioen geworden op het aangepaste sportpark De Braak. Op het gebied van sport, cultuur en recreatie zijn keuzes gemaakt voor specialismen. Om breedtesport en cultuur te handhaven zijn verenigingen meer gaan samenwerken of zelfs samengegaan.

In het centrum is meer aandacht gekomen voor kleinschaligheid, boetiekjes, horeca, gezelligheid en minder voor grote landelijke warenhuizen. Helmond had rond de eeuwwisseling veel van haar culturele waarden verloren. Er is de afgelopen decennia alles aan gedaan om monumentale panden te behouden en in te passen.

Een (alternatieve) Ruit is met respect voor natuur en met zo weinig mogelijk overlast voltooid. In 2030 zijn we nationaal voor de zoveelste keer tot Fietsstad benoemd. De fietsroutes in en om onze stad liggen er weer 'flitsend' bij en de achterstand is ingehaald. Er zijn nieuwe systemen van openbaar vervoer gekomen, zodat bijvoorbeeld ook bewoners van de Eeuwse met het openbaar vervoer naar het Werkplein kunnen reizen. De Vlisco is verhuisd en we hebben de mogelijkheid benut om een goede 'loop' te creëren van centrum naar Suytkade en de Culturele Hotspot. De Traverse bestaat enkel nog uit een gedenkplaat en is vervangen door een goede omleiding rond de stad voor met name het zware vrachtverkeer.

In de stad is enkel toegang voor licht-toeleverend-vrachtverkeer. Helmond is bijna vrij van fijnstof en aangesloten op de nachttrein.

In relatie tot Brainport en SRE hebben we een concurrerende vuist gemaakt naar Seaport (Rotterdam) en Airport (Amsterdam) met het stedelijk gebied groeiend onder de vlag van Eindhoven. Een nationaal sterke positie waar Den Haag niet omheen kan. Vanwege de efficiënte bedrijfsvoering en het tegengaan van onderlinge concurrentie op het gebied van cultuur, sport en recreatie zijn we een verdere samenwerking met de Peelgemeenten aangegaan.

Tenslotte: Helmonders blijven ten allen tijde Helmonders. Het fijnste van shoppen in Eindhoven is dat we terug naar huis kunnen, naar Helmond!

Eindhovens Dagblad, 20 april 2012

Door Jan van Aert, fractievoorzitter van Trots op Nederland in Helmond

De beste leef- en woonomgeving voor professionals

Helmond moet volgens de stadsvisie van Trots op Nederland met Eindhoven een tandem vormen, die nationaal en internationaal aan de weg timmert.

We schrijven 2030, Helmond en de omliggende gemeenten hebben nog steeds eigen besturen. Het steeds verder integreren heeft zich inmiddels bewezen als niet-effectief. Kleinschaligheid, bestuurbaarheid en betrokkenheid zijn key.



Er zijn reguliere overlegstructuren met de omliggende gemeenten. Helmond en Eindhoven trekken gezamenlijk op, nationaal en internationaal. Eindhoven en Helmond vormen een efficiënt functionerende tandem. Het oostelijk gebied (Deurne, Gemert enz.) voelt zich sterk verbonden met het laagdrempelige karakter van Helmond. Helmond vervult een brede stimulerende en initiërende rol op velerlei gebieden gericht op Oost-Brabant.

Helmond voorziet in uitermate gunstige vestigingscondities voor bedrijven, klein en groot. De regio Eindhoven-Helmond houdt zijn speerpunt in de technologie. Voor Helmond blijven van belang de Automotive Campus, food, metaal, textiel, mechatronica, machinebouw en een brede middenstand plus dienstverlening met vele nieuwe facetten. Ondernemerschap krijgt de ruimte, er is een minimum aan regelgeving.

Door het grote aandeel van professionals (en hun gezinnen) is het gemiddelde inkomen hoog en bestaat grote behoefte aan diverse goed betaalde diensten van de bewonersgroep met een lagere opleiding en degenen die eigen ondernemerschap ambiëren.

Helmond heeft een hoog percentage werkenden. Mensen kunnen daardoor zelf hun leven inrichten en gaan goed met elkaar om. Iedereen woont en werkt graag in Helmond en is een ambassadeur van de stad.

Er zijn uitstekende onderwijsmogelijkheden, van basisschool tot en met universitair onderwijs. De onderwijsinstellingen van vmbo tot en met universiteit voorzien bedrijven van de gevraagde medewerkers en zijn volledig toegewijd aan de regionale en internationale behoefte aan technisch vakmanschap. Studeren wordt gestimuleerd. Helmond heeft in de regio een excellente ambiance gecreëerd als woon- en werkomgeving. Met uitgebreide ontspanningsmogelijkheden op het gebied van sport, cultureel en vrije tijd, een kwalitatief hoogstaand en uitgebreid winkelgebied, een uitstekende infrastructuur en een keur aan betaalbare kwalitatief hoogwaardige woningen. De basis hiervoor is de afgelopen tien jaar gelegd door stadsvernieuwing. Die resulteert in een diversiteit in woonomgevingen, ook voor

studenten. Prachtige wijken als Dierdonk, Brandevoort, Boscotondo en de Groene Loper staan hiervoor garant. Ook het historische kasteel en de Warande zijn kernkwaliteiten. Helmond is voor professionals de meest attractieve vestigingsplaats in de regio Eindhoven-Helmond. Veiligheid, wederzijds respect en betrokkenheid staan garant voor een solide samenleving. Kleinschaligheid van bestuur, betrokkenheid en voorbeeldfunctie zijn sleutelbegrippen. Een fijne leef- en woonomgeving geeft vanzelf betrokkenheid en daarmee een sociale band, gefaciliteerd door wijkgebouwen, wijkverenigingen, buurthuizen en medische centra. Straatterreur en criminaliteit worden keihard aangepakt. De sociale controle is groot. Asociaal gedrag wordt niet getolereerd. Er is respect voor andermans bezittingen. De integratie van immigranten is maximaal.

De modernste communicatiemiddelen staan garant voor een optimale informatieuitwisseling tussen overheid en burger. Glasvezel zorgt voor snelle internetaansluitingen voor alle huishoudens en bedrijven. Alle diensten – Stadswinkel, gemeentehuis, politie, ziekenhuis, GGD enz. – zijn interactief benaderbaar via internet. Het Elkerliek-ziekenhuis is uitgegroeid tot een universitair medisch centrum dat nauw samenwerkt met het MMC. De regionale functie gericht op Oost-Brabant én de toepassing van de modernste denkwijzen op het gebied van patiëntenzorg maken dat het Elkerliek een markante rol speelt. De toegang tot geneeskundige diensten is laagdrempelig.

Helmond koestert zijn inwoners, ook de ouderen en de Helmonders met lichamelijke en geestelijke beperkingen. Thuis wonen wordt maximaal gestimuleerd. De benodigde voorzieningen inclusief verpleegkundige zorg zijn uitgebreid voorhanden.

De tandem Helmond-Eindhoven beschikt over een geavanceerd netwerk van openbaar vervoer om reistijden te minimaliseren. Een verdiepte spoorlijn biedt een uitstekende oplossing voor intensief openbaar vervoer.

De Kasteel Traverse is vervangen door een riante ringweg. Er is een minimum aan verkeerslichten, borden, bewegwijzering en verkeersremmende maatregelen. Parkeergelegenheid is gratis, hetgeen de middenstand ten goede komt. De snelwegenuit om Helmond is bereikbaar via directe goede ontsluitingswegen.

Helmond voorziet zelf in de eigen energiebehoefte middels biocentrales en elektro-optische energie. De Peelvallei, culturele hotspot en het nieuwe Blom-theater zijn onderscheidend en vormen de kern van cultuur, sport en ontspanning in de regio. Het uitgaansgebied is zeer uitgebreid en biedt voor iedere leeftijd aantrekkelijke mogelijkheden. Een keur aan lifestyle instellingen en voorzieningen is beschikbaar. Berkendonk is uitgegroeid tot een multifunctioneel sportcentrum (atletiek, balsporten, veldsporten, watersporten, wielersport, motorsport, vechtsporten). Helmond heeft moderne hotelvoorzieningen. Het aantal hotelbedden – uitgebreid tot duizenden – voorziet in de behoefte van toeristen en zakelijke gasten. Het luxe bungalowresort aan de oostkant van Helmond biedt hoogwaardige vakantieverblijven. De stad is er in geslaagd om het toerisme een boost te geven, waardoor de bezienswaardigheden en musea van Helmond in trek zijn.

Eindhovens Dagblad , 25 april 2012

Door Berry Smits, fractievoorzitter van SDOH-D66-Helmondse Belangen:

De crisis staat dromen over Helmond niet in de weg

Helmond moet verder ontwikkelen waar het eind vorige eeuw mee begonnen is, vindt Berry Smits, fractievoorzitter van SDOH-D66-Helmondse Belangen.

Kent u de gemeente Helmond nog anno 1990? Kent u nog het Begemann- complex, houthandel Klerkx, het terrein van Van Thiel met daarbij het sportcomplex van Klein Arsenal, het buitengebied Medevoort, de markt en het centrum enz.? Kent u nog de discussie toen het gemeentebestuur het Bureau van Riek uit Rotterdam opdracht gaf om voor een bedrag van 2 miljoen gulden (!) een stadsvisie te schrijven. De discussie over het inzetten van architect Natallini voor het plan Boscotondo en de Spaanse architect Busquets voor de uitwerking van het stadscentrum? Allemaal zaken die tot doel hadden om Helmond vanuit een visie beter op de kaart te zetten. Natuurlijk is niet alles uitgekomen, maar veel zaken zijn wel uitgevoerd zoals ze waren opgenomen in de stadsvisie van die jaren.

Nu staan we voor de opgave om de bestaande stadsvisie door te ontwikkelen naar 2030. Kijken in de toekomst met de kennis die we nu hebben. Naar de situatie waar we graag naar toe willen! Het verder ontwikkelen van Helmond zoals we daar eind vorige eeuw mee zijn begonnen.

Er ligt al een bestudie waarin zeven thema's zijn ingevuld waar we de komende jaren mee verder gaan. Natuurlijk zitten we momenteel in moeilijke financieel-economische tijden. Maar de geschiedenis leert dat zulke tijden vergankelijk zijn. De 'mindere' periode zal weer achter ons komen te liggen.



Tenminste als de geschiedenis zich gedraagt zoals zij zich altijd heeft gedragen. Met ups and downs. Dat gaat niet vanzelf, daar moeten we gezamenlijk op lokaal, regionaal, landelijk, Europees en wereldniveau aan werken.

Goed, als we dan nu het eindplaatje voor Helmond in 2030 voor ogen halen, zal er zeker weer veel zijn veranderd. Binnen zo'n vijf raadsperiodes zullen veel zaken zijn opgepakt of afgerond. Actueel is nu natuurlijk het bouwen van een nieuw theater en het gefaseerd upgraden van ons centrum. Winkelering zal zowel op centrum- als wijkniveau de nodige aandacht krijgen en daarbij wordt ingespeeld op nieuwe ontwikkelingen (internet). Op wijkniveau zal blijvend gewerkt worden aan leefbaarheid. De wegenstructuur zal worden aangepast (tunnels spoorwegovergangen) en de bereikbaarheid wordt verbeterd (ruit om Helmond). Het specifieke aanbod voor Automotive en Food binnen de Brainport-agenda zal zijn positieve uitwerking hebben. Scholing en werkgelegenheid plukken daarvan de vruchten.

De stad zal in 2030 langzaamaan zijn doorgroeid tot 100.000 inwoners. Binnen de regionale samenwerking zijn dan goede resultaten geboekt. Flora en fauna hebben zich kunnen handhaven en zelfs op onderdelen kunnen verbreden in gebieden rond Stiphout, Berkendonk, Goorloop, Brouwhuis en de Bundertjes. Op wijkniveau zijn bijvoorbeeld rond de Goorloop-zone, Warande en andere wijkparken prima groengebieden in stand gebleven. Het rondje Helmond blijft een fietsbeleving! Enkele wijken staan aan de vooravond van een herstructurering, bijvoorbeeld Helmond-Noord en Oost en Mierlo-Hout. Volkshuisvesting blijft in Helmond een sterke pijler. Rijpelberg en Brouwhuis hebben vanuit hun eerdere groeistadfunctie volop aandacht.

Vrijtijdsbeleving en -besteding is er ruimschoots en sportbeoefening vanuit voldoende sportaccommodaties is gegarandeerd. Ondanks de vergrijzing is er ruimte genoeg voor onze jeugd. Het nieuwe zwembad en de royale sporthal op Suytkade met de nodige leisure-invulling zijn nieuwe parels voor onze stad.

Cultureel is het aanbod verbeterd sinds de opening van de culturele hotspot op Suytkade in 2014. Helmond is een plaats waar het leven, wonen en werken op een fijne wijze wordt beleefd. Helmond wordt door velen gewaardeerd en gerespecteerd. Het oude industrieverleden met zijn negatieve imago is in 2030 echt voltooid verleden tijd. Of Helmond Sport dan uiteindelijk is uitgegroeid tot een stabiele eredivisieclub, spelend in een multifunctioneel stadion dat medio 2015 werd geopend, is moeilijk voorspelbaar. Maar omdat het bedrijfsleven in Helmond positieve impulsen heeft gekregen vanuit het Brainport-programma en de werkgelegenheid op peil is, zal mogelijk de betaald voetbalorganisatie daar de vruchten van kunnen plukken. Wel zullen in 2030 sommige amateurvoetbalverenigingen het loodje hebben moeten leggen, terwijl andere sporttakken juist een geweldige groei hebben doorgemaakt. Kanoën en BMX-en zijn leading in de regio en leveren vele kampioenen op.

Veel vrijwilligers zijn en blijven actief in de stad. In de (mantel-) zorg worden voldoende mensen geholpen. De sociaal zwakkeren hebben voldoende mogelijkheden om zich te ontwikkelen. De armoede is bij diverse geledingen nog in geringe mate aanwezig, maar beheersbaar. Wijken zijn multicultureel van samenstelling en cultuurverschillen geven geen reden voor discussies.

Kortom: het 'hebben' van een visie is te vergelijken met het dromen naar een ideaal-situatie. Visies zijn of worden vaak te ambitieus opgesteld, maar als je niet vanuit die positie vertrekt, zal het eindresultaat ook navenant zijn. Ambities zijn er om te worden gevolgd en visies dienen naar de geest van de tijd soms te worden bijgesteld. Liever niet inleveren, want dat ligt al jaren niet in de aard van de gemeente Helmond en haar inwoners!

