

beleidsplan

# Jeugdhulp in de Peelregio 2015-2016



## Voorwoord

Voor u ligt het beleidsplan Jeugdhulp in de Peelregio 2015 - 2016. Dit is een plan van de 6 Peelgemeenten en gaat over de wijze waarop wij, op Peelniveau, gezamenlijk vorm en inhoud geven aan de verantwoordelijkheden die ons met de nieuwe Jeugdwet zijn toebedeeld.

Naast deze gezamenlijke aanpak van jeugdhulp hebben we als gemeenten ook ieder onze eigen verantwoordelijkheid. Deze ligt in het lokale veld, bij onze gemeenschap, onze jeugd en hun ouders. Daar vindt ook veelal de uitvoering van de jeugdhulp plaats. We willen hierbij zoveel mogelijk gebruik maken van onze lokale samenleving, en de kracht die daar zit. Daar ligt voor ons de basis! Hoe we dit uitvoeren per gemeente, staat beschreven in de lokale beleidsplannen en is terug te zien in de manier hoe wij met onze burgers samen optrekken.

Om de nieuwe taken op het gebied van jeugdhulp ook in dit lokale veld te borgen, werken we samen.

Samen staan we sterker. Naast onze burgers en buurgemeenten, werken we ook intensief samen met de partijen in het veld. Dankzij hun inzet en betrokkenheid hebben we het volste vertrouwen in de toekomst.

# Inhoud

<b>Voorwoord</b>	<b>2</b>
<b>Samenvatting</b>	<b>5</b>
<b>1. Inleiding</b>	<b>11</b>
Aanleiding - Peelsamenwerking - Betrokkenen - Afstemming met onderwijs - Doorlooptijd	
<b>2. Huidige situatie Peelgemeenten</b>	<b>17</b>
Startfoto cliëntaantallen - Peelsamenwerking - Samenhang sociaal domein - Relatie met Passend Onderwijs	
<b>3. Wat willen we bereiken</b>	<b>23</b>
Visie - Ambitie - Doelstellingen en resultaten	
<b>4. De organisatie van de Peelregionale zorg voor jeugd</b>	<b>27</b>
De toegang - De toegang tot de verschillende vormen van zorg vanaf 2015 - Persoonsgebonden Budget (PGB) - Wat doen we lokaal, Peelregionaal en binnen de regio Zuidoost Brabant	
<b>5. Hoe gaan we de kwaliteit van de zorg voor de jeugd bewaken</b>	<b>35</b>
Landelijk - Kwaliteitseisen - Kwaliteitsbewaking - Inspectie Jeugdzorg - Cliëntparticipatie - Klachtrecht - Vertrouwenspersoon - Privacy	
<b>6. Financiering en inkoop</b>	<b>41</b>
<b>7. Monitoring en verantwoording</b>	<b>45</b>
<b>8. Tot slot</b>	<b>49</b>
<b>Bijlagen:</b>	
1. Vastgestelde uitgangspunten voor andere jeugdzorg (uit notitie "Jeugdzorg dichtbij, in samenhang en effectief")	55
2. Uitgangspunten Wrap Around Care	59
3. Raming budgetten per zorgvorm	61
4. Afspraken uit OOGO onderwijs-gemeenten	63
5. Stappenplan bepaling verantwoordelijke gemeente	65
6. Handreiking Communicatieprotocol gemeente(n) bij calamiteiten	67
7. Reacties Wmo raden Peelgemeenten	69
8. Reacties instellingen	89



## Samenvatting





## Samenvatting

Met de komst van de nieuwe Jeugdwet zijn de gemeenten vanaf 2015 verantwoordelijk voor alle vormen van jeugdhulp. Het gaat hierbij om preventie, ondersteuning, hulp en zorg bij opgroei- en opvoedings-problemen en psychische problemen en stoornissen, kindbescherming en jeugdreclassering. Het beleidsplan Jeugdhulp Peel 6.1 geeft aan hoe de Peelgemeenten de jeugdhulp vanaf 2015 gaan organiseren.

### Visie op jeugdhulp

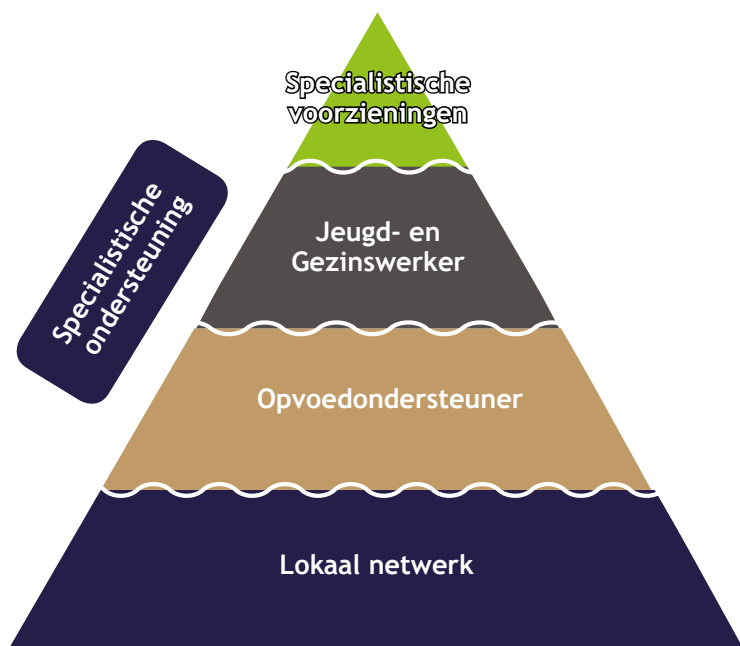
Alle kinderen en jongeren uit de Peelgemeenten kunnen gezond en veilig opgroeien tot verantwoordelijke en zelfstandige burgers. Ouders zijn eerst verantwoordelijk en zijn dus in staat voor een goede opvoeding te zorgen. Als dat niet vanzelf gaat, moet er een goed stelsel van jeugdhulp zijn dat - op maat - ondersteuning biedt volgens het Wrap Around Care model:

- Zonder onnodige doorverwijzing wordt passende hulp ingezet, licht waar mogelijk, zwaar waar nodig.
- Wanneer er sprake is van jeugdigen en gezinnen met meervoudige problematiek, wordt gewerkt met een integrale, ontschotte gezinsaanpak.
- Een 'generalist' (specialist in het normale leven), staat naast de jeugdige en hun ouders. Samen voeren zij de regie over de uitvoering van een integraal gezinsplan met realistische doelen op weg naar herstel van het normale leven.

De Peelgemeenten verbeteren, door hun krachten te bundelen, het stelsel van jeugdhulp. Dat is niet op 1 januari 2015 klaar. We zorgen dat er continuïteit van zorg is voor de mensen die dat nodig hebben. En intussen werken we stapsgewijs door aan de verdere ontwikkeling en verbetering van de jeugdhulp. Daarbij sluiten we aan bij andere ontwikkelingen in het sociale domein. Denk aan de decentralisaties op het terrein van de AWBZ, de Participatiewet en het Passend Onderwijs. Vaak gaat het immers om dezelfde inwoners, gezinnen en kinderen die tijdelijk of voor langere tijd extra ondersteuning nodig hebben.



## Hoe wordt de jeugdhulp georganiseerd?



De transformatie van het jeugdstelsel laat zich goed uitleggen met het basismodel jeugdhulp, zoals hierboven afgebeeld.

### Lokaal netwerk en opvoedondersteuners

De meeste ouders zijn prima in staat de verantwoordelijkheid te dragen voor de opvoeding van hun kinderen. Het lokale netwerk van voorzieningen zoals speelruimten, sportfaciliteiten, gemeenschapshuizen en het verenigingsleven geven daarbij ondersteuning. Bij basisvoorzieningen als scholen, peuterspeelzalen en kinderdagverblijven zijn opvoedondersteuners beschikbaar voor vragen van ouders en jongeren over opvoeden en opgroeien. In veel gevallen volstaat een of enkele gesprekken om de ouders en jongeren weer verder te helpen. Als er grotere of meerdere problemen zijn in een gezin schakelt de opvoedondersteuner extra ondersteuning in, zoals een jeugd- en gezinswerker.

### Jeugd en gezinswerkers

Jeugd- en gezinswerkers werken gebiedsgericht, in de wijken en dorpen in de Peelgemeenten. Zij bieden ondersteuning in het gezin, vanuit de gedachte: '1 gezin, 1 plan, 1 regisseur'. Zij verlenen op basis van een gezinsplan zoveel mogelijk zelf hulp. Als gespecialiseerde hulp nodig is, vliegen zij deze in.

### Specialistische zorg en voorzieningen

De opvoedondersteuners, jeugd- en gezinswerkers, maar ook huis- en jeugdartsen en medisch specialisten verwijzen zelfstandig door naar lichte vormen van specialistische zorg. Een beschikking van de gemeente is daarbij niet nodig. Denk bijvoorbeeld aan vormen van autismebegeleiding.

Voor zware en dure vormen van zorg is wel een beschikking van de gemeente nodig. Dat geldt bijvoorbeeld voor zorg met verblijf, dagbehandeling en langdurige begeleiding van bijvoorbeeld verstandelijk beperkten. De Peelgemeenten maken niet zelf de afweging of deze zorg nodig is, maar leggen deze bevoegdheid bij een 'expertpool' van gedragswetenschappers en andere professionele jeugdzorgspecialisten. Jeugdbescherming, jeugdreclassering, en meestal ook pleegzorg worden ingezet na een uitspraak van de kinderrechter.



## PGB

Het blijft mogelijk voor ouders om te kiezen voor een persoonsgebonden budget, waarmee zij zelf zorg inkopen. Het PGB wordt vanaf 2015 beheerd door de Sociale Verzekeringsbank (SVB). De SVB betaalt uit dit budget de rekeningen die de cliënt indient voor de geleverde ondersteuning.

## Cliëntparticipatie

De mogelijkheid die ouders en jeugdigen hebben om zelf regie te voeren over hun ondersteuningsproces staat voorop. Dat is een leidend principe van de nieuwe Jeugdwet. De Peelgemeenten zorgen ervoor dat de professionals hun cliënten betrekken bij en invloed geven op het ondersteuningsproces.

De Wmo-raden zorgen voor de brede vertegenwoordiging van cliënten als het gaat om beleid over de inrichting van de jeugdhulp. Daarnaast hebben jeugdhulpaanbieders een klachtenregeling en is er een onafhankelijke vertrouwenspersoon beschikbaar.

## Kwaliteit

De nieuwe Jeugdwet stelt verschillende kwaliteitseisen aan de gemeenten, maar ook aan de jeugdhulpaanbieders. De Inspectie Jeugdzorg en de Inspectie voor de Gezondheidszorg houden daar toezicht op. De Peelgemeenten bewaken de kwaliteit door goede contract- en subsidieafspraken met aanbieders te maken en door de klanttevredenheid te onderzoeken.

## Peelsamenwerking

De Peelgemeenten Asten, Deurne, Gemert-Bakel, Helmond, Laarbeek en Someren werken samen in Peel 6.1 bij het inrichten en uitvoeren van het nieuwe regionale jeugdhulpstelsel. De zorg voor een goed functionerend lokaal netwerk ligt bij de afzonderlijke gemeenten. Het spreekt voor zich dat het lokale netwerk goed moet aansluiten op het regionale stelsel en andersom. Hoe beter deze aansluiting functioneert, hoe beter en sneller mensen geholpen worden. En hoe lager op termijn de kosten zullen zijn.

## Inkoop en financiën

Ook op het gebied van inkoop werken de Peelgemeenten samen. De zwaardere en duurdere vormen van zorg kopen we samen in met de 21 gemeenten in Zuidoost-Brabant. Dat geldt ook voor de spoedeisende zorg (crisisdienst) en het Advies en Meldpunt Huiselijk geweld en Kindermishandeling (AMHK).

De jeugdhulp wordt ingericht binnen het budget dat het Rijk aan de gemeenten ter beschikking stelt. De Peel-gemeenten leggen verantwoording af over de jeugdzorgtaken aan de inwoners, de zes gemeenteraden en aan het Rijk.





# 1. Inleiding





# 1. Inleiding

## Aanleiding

De jeugdzorg in Nederland wordt gedecentraliseerd naar gemeenten. Wij worden hiermee per 1 januari 2015 bestuurlijk en financieel verantwoordelijk voor alle vormen van jeugdhulp, het Advies- en Meldpunt Huise-lijk geweld en Kindermishandeling (AMHK), jeugdbescherming en jeugdreclassering.

Wij zijn al verantwoordelijk voor de preventieve en welzijnsfuncties jeugd in het kader van de Wmo.

De verantwoordelijkheid van gemeenten voor jeugdigen en gezinnen is in de wet vormgegeven als jeugdhulpplicht. Dit betekent dat de gemeente verantwoordelijk is voor een kwalitatief en

kwantitatief toereikend aanbod van jeugdhulp. Daarnaast zijn gemeenten verantwoordelijk voor:

- het opstellen van een beleidsplan voor preventie, ondersteuning, hulp en zorg bij opgroei- en opvoedingsproblemen en psychische problemen en stoornissen en de uitvoering van kinderbeschermingsmaatregelen en jeugdreclassering;
- het treffen van een voorziening op het gebied van jeugdhulp, als jeugdigen en hun ouders het niet op eigen kracht redden;
- de uitvoering van kinderbeschermingsmaatregelen en jeugdreclassering;
- het voorzien in maatregelen ter voorkoming van kindermishandeling;
- de regie over de gehele jeugdketen en de afstemming met overige diensten op het gebied van zorg, onderwijs, maatschappelijke ondersteuning, werk en inkomen, sport en veiligheid.

Naast deze bestuurlijke en financiële decentralisatie, die gepaard gaat met een forse bezuiniging, streven we naar een omslag, een transformatie van de jeugdzorg. De eigen kracht van jeugdigen, hun gezin en netwerk nemen daar een belangrijke rol in. De focus ligt op het inzetten van preventie en eerstelijnszorg. Voor de Peel betekent het een transfor-matie naar jeugdhulp die *dichtbij, in samenhang en effectief* moet zijn.

Parallel aan de transformatie jeugdhulp lopen de ontwikkelingen in het passend onderwijs, transitie op het gebied van AWBZ begeleiding/persoonlijke verzorging en de invoering van de Participatiewet. Afstemming hiermee is belangrijk omdat het in alle transitie voor een deel gaat over dezelfde doelgroep(en). Deze afstemming doen we zowel lokaal, als op de Peelschaal, op het terrein van het cliëntproces en bij de beleidsvorming en opstellen van verordeningen.

In dit beleidsplan herhalen we deels wat we al beschreven hebben in het beleidskader van december 2013. Deze herhalingen zijn omkaderd. Daarnaast vullen we de onderdelen aan die we toen nog niet scherp hebben omschreven, en de onderdelen die met de vaststelling van de Jeugdwet duidelijk zijn geworden. We gaan in op de afspraken die we in de Peelregio ge-maakt hebben, zowel inhoudelijk als organisatorisch. Daarnaast blijft iedere gemeente zelf verantwoordelijk voor een goed functionerend lokaal netwerk en de daarbij behorende preventieve inzet, ook op het gebied van opvoeden en opgroeien. De uitvoering daarvan is niet meegenomen in dit beleidsplan. Waar we spreken over ouders, bedoelen we ouder(s), opvoeder(s) en verzorger(s).

## Peelsamenwerking

Als zes Peelgemeenten geven we, ook met dit beleidsplan jeugd, een positief signaal. Door onze krachten te bundelen en actief samen te werken, slagen we erin een nieuw, verbeterd stelsel voor jeugdhulp neer te zetten. Om dit signaal kracht bij te zetten schrijven we dit beleidsplan in de wij-vorm. Wij, de zes gemeenten van de Peelregio.

## Betrokkenen

Bij het opstellen van dit beleidsplan is uitgegaan van de kaders zoals weergegeven in de Jeugdwet en bijbehorende Memorie van toelichting. Dit regionale beleidsplan is tot stand gekomen door de inspanning van velen: de leden van diverse werkgroepen, de Peelprojectleider transitie Jeugdzorg, Stuurgroep en wethouders. Het proces is afgestemd met de projectleiders van de transitie AWBZ en Participatie. Daarnaast zijn Wmo-raden en diverse betrokkenen uit het veld geconsulteerd.

## Afstemming met onderwijs

Met het primair en voortgezet onderwijs is bestuurlijk afstemming gezocht middels een Op Overeenstemming Gericht Overleg (OOGO). In de nieuwe Jeugdwet staat dat gemeenten met het onderwijs een OOGO moeten voeren over de jeugdplannen 'voor zover deze gaan over de aansluiting met het onderwijs'. Dit overleg is door de Peelgemeenten geïnitieerd. Tijdens dit overleg is het voorliggende concept beleidsplan besproken.

## Doorlooptijd

Het beleidsplan bevat samenwerkingsafspraken voor de periode 2015-2016, met de mogelijkheid tot een verlenging van 2 jaar. De ontwikkeling en innovatie van een nieuw stelsel voor zorg voor jeugd kost tijd en inspanning vanuit de samenwerkende gemeenten. Het beleidsplan heeft een redelijke tijdsperiode nodig om de vastgestelde afspraken waar te kunnen maken, maar ook om bij te sturen.

De transitie van de Jeugdzorg staat gepland voor 1 januari 2015. Dat wil niet zeggen dat het "nieuwe" stelsel dan klaar staat. Veel bouwstenen staan nog aan het begin of moeten nog worden ontwikkeld.

Bij de doorontwikkeling van de functie van Jeugd&Gezinswerker en de aansluiting op het lokale veld is al sprake van een transformatie. Hiermee zijn we in 2014 gestart. De decentralisatie van de overige vormen van zorg (bijvoorbeeld de Jeugd GGZ, de Jeugdbescherming en Jeugdreclassering en de intramurale jeugdzorg) staat in 2015 vooral in het teken van een transitie, onder andere omwille van het Regionaal Transitie Arrangement (RTA). Dit RTA laat ons relatief weinig beleidsruimte. De transformatie, het op gang brengen van de gewenste veranderingen, zal voor deze zaken met name na 2015 zijn beslag krijgen.

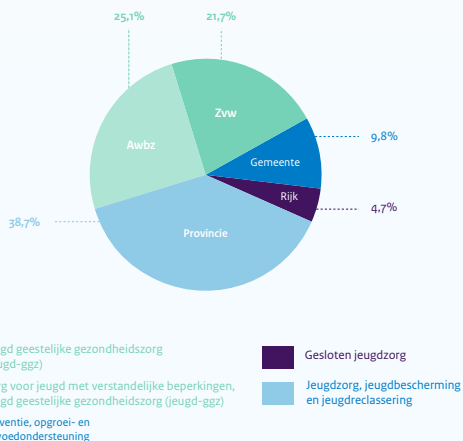
Dat betekent voor het beleidsplan: tijd om samen na te denken over een nieuwe vormgeving én tegelijkertijd in de beginjaren nog gedeeltelijk doorgaan met "oude" systemen. De continuering van de zorg voor kinderen en jongeren staat hierin centraal.

Het regionale beleidsplan wordt na twee jaar geactualiseerd. Dit doen we omdat sommige zaken gefaseerd worden doorgevoerd. Daarbij zijn de jeugdhulptaken voor gemeenten nieuw, net als de verdergaande onderlinge samenwerking. Ook heeft het rijk nog diverse verplichtingen opgelegd voor 2015, waardoor we als gemeenten nog beperkte vrijheid hebben om tot een volledige transformatie te komen.

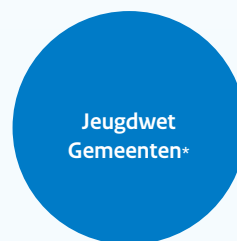
We realiseren ons dat deze transitie, de voorbereiding daarvan, onduidelijkheid en onzekerheid met zich meebrengt. Dit geldt voor gezinnen die nu en in de nabije toekomst zorg en ondersteuning hebben en niet precies weten hoe ze die gaan ontvangen. En dit geldt ook voor professionals in de jeugdhulp die hun werk of werkplek zien veranderen of zelfs vrees hebben voor het verdwijnen ervan. Wij realiseren ons dat we een groot beroep doen op deze betrokkenen met de vraag om niet alleen de winkel open te houden, maar ook nog mee te helpen om de verbouwing te realiseren.

# Jeugdwet

## Huidige situatie

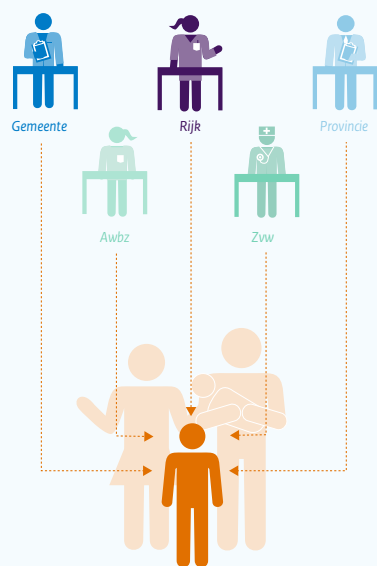


## Vanaf januari 2015



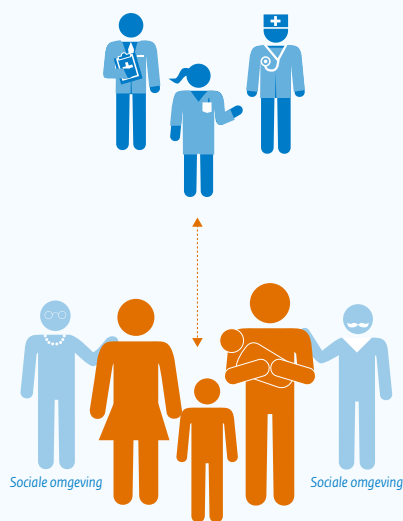
■ Preventie, jeugdhulp (opvoed- en opgroei-ondersteuning, gespecialiseerde zorg (j-ivb, j-ggz)), jeugdbescherming en jeugdreclassering

## Huidige situatie



## Vanaf januari 2015

1 gezin, 1 plan, 1 regisseur



\* Circa 3,5 mld + 400 mln decentralisatie-uitkering centra voor jeugd en gezin.





## 2. Huidige situatie Peelgemeenten





## 2. Huidige situatie Peelgemeenten

### Startfoto cliëntaantallen

In tabel 1 staan de aantallen jongeren in zorg in 2012. Deze cijfers zijn niet volledig betrouwbaar, er zitten nog dubbelingen in. Voor 2014 is er geen volledig zuiver overzicht van het aantal jongeren in zorg. Daarom zijn onderstaande aantallen op dit moment richtinggevend voor dit beleidsplan.

zorgvormen	Peel	Asten (RTA)	Deurne (RTA)	Gemert-Bakel (RTA)	Helmond (RTA)	Laarbeek (RTA)	Someren (RTA)
Totaal AWBZ-jeugdzorg	1415	105	190	200	675	125	120
- zorg aan jeugd zonder verblijf	1335	100	185	185	625	120	120
- zorg aan jeugd met verblijf	90	5	10	10	50	10	5
Totaal Zvw-jeugd	3290	280	480	455	1465	305	305
- jeugd-ggz eerste lijn	675	50	40	125	310	75	75
- jeugd-ggz tweede lijn zonder verblijf	2725	235	450	355	1200	245	240
- jeugd-ggz tweede lijn met verblijf	30	0	5	5	10	5	5
Totaal Provinciaal-gefinanc. jeugdzorg	1115	65	140	120	665	75	50
- Totaal Jeugd en opvoedhulp	820	45	105	90	480	60	40
alleen ambulante zorg (J&O)	485	30	55	60	280	35	25
verblijf deel/volgtijd (J&O)	170	5	20	20	105	15	5
verblijf pleegzorg (J&O)	155	5	25	10	95	10	10
- jeugdbescherming	470	35	60	45	280	30	20
- jeugdreclassering	130	5	15	15	85	5	5
- geaccepteerde aanmelding bijz	850	65	110	135	405	75	60
- gemelde kinderen AMK	225	15	15	20	150	10	15
Jeugdzorgplus (gesloten jeugdzorg)	10	0	0	0	10	0	0
Totalen	5820	450	810	775	2815	505	475

Tabel 1: aantallen jongeren in zorg in 2012

\* In de laatste kolom is een uitsplitsing gemaakt naar het niveau waarop deze zorgvorm vorm wordt gegeven met ingang van 2015.

## Peelsamenwerking

De colleges en gemeenteraden van de zes Peelgemeenten hebben het advies van de stuurgroep Peelsamenwerking vastgesteld. Hiermee is een basis gelegd voor de samenwerking en wordt richting gegeven aan de wijze waarop dit gaat plaatsvinden. In de intentieverklaring 'Peelsamenwerking op de terreinen van Wmo, Jeugd(zorg) en werk & inkomen' zijn de randvoorwaarden vastgelegd voor de samenwerking op en integratie van de uitvoering van de taken op het terrein van Wmo en Jeugd (en in een latere fase Werk & Inkomen).

Terugkerende vraag bij de Peelsamenwerking is de verhouding, dan wel afbakening tussen lokaal en regionaal. In deze geldt: het één kan niet zonder het ander. De mogelijkheden om regionale samenwerking te optimaliseren verhouden zich evenredig met de mate van uniformiteit in de lokale processen. Intensieve vormen van regionale samenwerking, waar in het advies Peel 6.1 voor gekozen is, vragen om een overeenkomstige mate van uniformiteit in de lokale processen, zodat aansluiting vanuit de regio mogelijk is. In de wijze waarop deze aansluiting uitgevoerd wordt is ruimte voor verschil omdat ook de startsituatie van de zes Peelgemeenten verschillend is, met name wat betreft de inrichting van de netwerken.

We zeggen expliciet dat de regionale samenwerking daar waar noodzakelijk de lokale netwerken maximaal faciliteert, en andersom dat de lokale netwerken onder lokale verantwoordelijkheid ingericht worden op zodanige manier dat optimale aansluiting op het regionale netwerk mogelijk is.

Bij Peelregionale inzet van jeugdhulp kiezen we voor een gebiedsgerichte inzet. Ondersteuning wordt dichtbij de woon- en leefomgeving geboden. De afgelopen jaren hebben de afzonderlijke Peelgemeenten al geïnvesteerd in lokale zorgstructuren en gebiedsnetwerken. Dorpskernen en wijken zijn in toenemende mate belangrijke domeinen. De organisatie van de jeugdhulp gaat uit van en sluit aan bij de kracht van deze lokale netwerken.

Iedere gemeente blijft zelf verantwoordelijk voor een goed functionerend lokaal netwerk en de daarbij behorende preventieve inzet, ook op het gebied van opvoeden en opgroeien. Een goede investering in het lokale veld werkt door in de kosten van dure jeugdhulpvoorzieningen. Om deze verantwoordelijkheid goed te kunnen nemen, blijft dat iedere gemeente verantwoordelijk is voor zijn eigen jeugdhulp budget. Het realiseren van een goede afstemming tussen het lokale veld en de regionale uitvoeringsorganisatie is een randvoorwaarde die noodzakelijk is voor de drie transities en vraagt om sturing vanuit dit perspectief.

## Samenhang sociaal domein

Binnen het sociaal domein vinden drie decentralisaties plaats die we vooral niet los maar juist in samenhang met elkaar zien: de participatiewet, transitie AWBZ en de Jeugdwet. Het gaat om ingrijpende veranderingen van het sociale beleid en de uitvoering ervan. Deze drie decentralisaties worden doorgevoerd per 1 januari 2015. Hiernaast is er sprake van een, vooral aan de jeugdwet, parallelle ontwikkeling: Passend Onderwijs.

Gezien de impact van deze decentralisaties is het van belang om in de volle breedte te kijken naar de ontwikkelingen die zich in de komende periode aan ons voordoen. We hebben het immers vaak over dezelfde inwoners, gezinnen en kinderen, die gedurende een kortere of langere periode extra begeleiding, hulp of zorg nodig hebben. Een integrale aanpak, zowel inhoudelijk als organisatorisch, levert veel winst op. Dit doen we zowel lokaal als op Peelniveau in de uitvoeringsorganisatie Peel 6.1. De taken die we daarin onderbrengen, komen terug in hoofdstuk 4. Samen met de Wmo borgen we de continuïteit van zorg voor jongeren die op grond van het bereiken van de leeftijd van 18 jaar (of, in bepaalde gevallen, 23 jaar) niet langer in aanmerking komen voor zorg op basis van de Jeugdwet.

## Relatie met Passend Onderwijs

De Wet Passend Onderwijs laat zich samenvatten in het streven om alle kinderen zo thuis-nabij mogelijk onderwijs te bieden. Hierbij staat de onderwijsbehoefte van het kind centraal. Scholen stellen een ondersteuningsprofiel op waarmee ze duidelijk maken welke vormen van ondersteuning zij kunnen bieden. Een school die niet in staat is een kind passend onderwijs te bieden, heeft de verantwoordelijkheid voor het vinden van een school die dat wel kan. Passend Onderwijs en de transitie Jeugdzorg zijn gescheiden verantwoordelijkheden die verbinding krijgen in de zorg voor kinderen die dit nodig hebben.

Op initiatief van zeven gemeenten (Deurne, Asten, Someren, Geldrop-Mierlo, Helmond, Laar-beek en Gemert-Bakel) is eind 2011 gestart met een ambtelijk afstemmingsoverleg. Aan dit overleg nemen de beleidsmedewerkers onderwijs van alle gemeenten in de Samenwerkingsverbanden van het primair en voortgezet onderwijs (incl. Heeze-Leende, Nuenen en Boekel), de coördinator van het samenwerkingsverband VO-VSO en de coördinatoren van WSNS Deurne, Asten Someren, WSNS Helmond-Mierlo en WSNS Gemert-Laarbeek deel. De genoemde WSNS-verbanden worden per 1 augustus 2014 opgeheven en gaan op in het samenwerkingsverband primair onderwijs. Binnen dit ambtelijk afstemmingsoverleg vindt informatie-uitwisseling en beleidsvoorbereidend overleg plaats ten aanzien van de diverse ontwikkelingen met betrekking tot Passend Onderwijs en de transitie jeugdzorg. In dit overleg is ook het Op Overeenstemming Gericht Overleg (OOGO) voorbereid. Afgelopen periode hebben OOGO's plaatsgevonden over de ondersteuningsplannen die opgesteld zijn door de samenwerkingsverbanden Primair Onderwijs en Voortgezet Onderwijs. In reactie op de ondersteuningsplannen is een bestuurlijke opdracht opgesteld die de komende periode verder uitgewerkt gaat worden. In deze bestuurlijke opdracht wordt aandacht besteed aan de thema's: 1) aansluiting onderwijs en jeugdzorg; 2). Doorgaande lijn voorschools- po-vo-mbo-arbeidsmarkt. 3) onderwijshuisvesting; 4) leerlingenvervoer en 5) leerplicht en thuiszitters. De uitwerking van de bestuurlijke opdracht vindt binnen, dan wel vanuit het Ambtelijk Regionaal overleg Passend Onderwijs (ARPO) plaats. Hiermee wordt ook in het kader van dit beleidsplan, tenminste vooralsnog voldoende vorm en inhoud gegeven aan de samenwerking tussen onderwijs en gemeenten. Deze bestaat eruit dat tenminste één jeugdzorgprofessional van de externe zorgstructuur, aansluit bij de interne zorgstructuur van het onderwijs, die tenminste bestaat uit de zorgcoördinator van de betreffende school. De wijze waarop deze aansluiting concreet wordt ingevuld, wordt vastgesteld in lokaal overleg tussen betreffende gemeente(n) en scholen/schoolbestuur/schoolbesturen.



### 3. Wat willen we bereiken







### 3. Wat willen we bereiken

#### Visie

De transformatie is erop gericht dat ieder kind gezond en veilig opgroeit en zo zelfstandig mogelijk kan deelnemen aan het maatschappelijk leven, rekening houdend met zijn of haar ontwikkelingsniveau. Ouders zijn hiervoor het eerst verantwoordelijk. Als dit niet vanzelf gaat, komt de overheid in beeld. Dan moet het jeugdstelsel snel, goed en op maat functioneren. We willen hierbij een vloeiende lijn vormgeven voor kinderen vanaf -9 maanden tot 18 jaar (met uitloop naar 23 jaar). In bijlage 1 zijn de eerder vastgestelde uitgangspunten voor de transformatie opgenomen.

In de Peelregio groeien kinderen en jongeren gezond en veilig op tot verantwoordelijke en zelfstandige burgers.

#### Ambitie

Onze inhoudelijke ambitie is:

Concreter gezegd:

- Kinderen groeien gezond en veilig op
- Jongeren (12-23 jaar) zijn in staat om hun leven in goede banen te leiden
- Opvoeders zijn in staat om opvoeding en huishouden in goede banen te leiden
- Kinderen maken een goede start
- Jongeren hebben een startkwalificatie of hebben (begeleid) werk (voor minstens 24 uur per week)

De verantwoordelijkheid voor het gezond en veilig opgroeien van jeugdigen ligt allereerst bij de ouders en de jeugdige zelf. Wanneer zij er zelf of met hulp van hun familie, burens en vrienden niet uitkomen, wordt ondersteuning geboden.

Belangrijk is dat dan meteen passende ondersteuning wordt ingezet, licht waar mogelijk, zwaar waar nodig.

Wanneer er sprake is van jeugdigen en gezinnen met meervoudige problematiek, werken we met een integrale, ontschot gezinsaanpak. Bij deze werkwijze staat een 'generalist' (specialist in het normale leven), naast de jeugdige en hun ouders. Samen voeren zij de regie over de uitvoering van een integraal gezinsplan met realistische doelen op weg naar herstel van het normale leven. Dit is het zogenaamde WrapAround Care model. Succesfactor bij de uitvoering hiervan zien wij in de samenwerking met het onderwijs. Gezamenlijk belang zit in het streven kinderen zo dicht mogelijk bij huis onderwijs te bieden én de ondersteuning die ze daarbij nodig hebben.





## 4. De organisatie van de Peelregionale zorg voor jeugd





## 4. De organisatie van de Peelregionale zorg voor jeugd

In het beleidskader is vastgesteld dat de Peelgemeenten geen uitvoering van jeugdzorg op zich nemen. De uitvoering blijft in de Peel een taak van de instellingen. In het beleidskader is eveneens vastgesteld dat 'de focus van de Peelregionale samenwerking in het kader van de transitie jeugdzorg vooralsnog gericht is op de gezamenlijke organisatie van vormen van jeugdhulp die nodig zijn als lokaal rondom de nulde lijn niet in een passend aanbod voorzien kan worden'. In dit hoofdstuk beschrijven we hoe de organisatie van jeugdhulp in de Peelregio er uit ziet. De inrichting van lokale netwerken is een lokale verantwoordelijkheid. Aansluiting op deze netwerken wordt georganiseerd door de uitvoeringsorganisatie Peel 6.1. De lokale netwerken worden geborgd in de lokale beleidsplannen. Echter, omdat het lokale netwerk en de aansluiting van regionale samenwerking daarop een belangrijke succesfactor is, wordt er in dit beleidsplan op hoofdlijnen iets van gezegd.

### De toegang

De professional bij wie een vraag of een signaal terecht komt, kijkt eerst of de oplossing in het lokale netwerk of rondom de nulde lijn geboden kan worden. Als dat niet mogelijk is, wordt professionele hulp ingezet. Uit dit moment van afweging bestaat de eerste toegang tot jeugdhulp. Het wettelijk onderscheid tussen wel en niet vrij toegankelijke vormen van zorg maakt dat het toegangsvraagstuk meerdere keren aan de orde is.

### Wat verstaan we onder wel en niet vrij toegankelijke vormen van zorg?

In de wet is opgenomen dat voor alle niet vrij toegankelijke vormen van zorg een verleningsbeschikking moet worden afgegeven. Dit leidt tot de volgende onderverdeling.

### Vrij toegankelijke vormen van zorg

Hieronder vallen die vormen van zorg waar cliënten kosteloos en rechtstreeks terecht kunnen zonder tussenkomst van een professional. Het lokale (preventieve) aanbod, bestaande uit het maatschappelijk werk, het welzijnswerk, de jeugdgezondheidszorg, de GGD en de opvoedondersteuner is vrij toegankelijk. Vormen van zorg die mensen zelf betalen laten we buiten beschouwing.

### Niet vrij toegankelijke vormen van zorg

Hieronder vallen zorgvormen waar een verleningsbeschikking voor moet worden afgegeven, ook wel individuele voorzieningen genoemd. Dit zijn:

- Jeugd en Gezinswerkers.
- Specialistische voorzieningen, bestaande uit: zorg met verblijf, pleegzorg, JB en JR. Deze zijn niet vrij toegankelijk want de toegang loopt via de expertpool of civiel-/strafrecht. (De Crisisdienst en AMHK zijn geen vormen van zorg).
- Dagbehandeling, onafhankelijk van waar deze uitgevoerd wordt (Peelregio of Zuidoost Brabant).
- Langdurige begeleiding en ondersteuning van verstandelijk beperkten of chronisch zieken.
- Zorg gefinancierd met een PersoonsGebonden Budgetten (PGB).

## **De toegang tot de verschillende vormen van zorg vanaf 2015**

Voor alle vrij toegankelijke vormen van zorg geldt dat de burger zich hier rechtstreeks toe kan wenden.

Er is geen verwijzing nodig of een besluit van de gemeente.

Daarnaast kan de opvoedondersteuner jeugdigen en hun ouders met een hulpvraag verwijzen naar een passende, niet vrij toegankelijke, vorm van zorg. Dit geldt ook voor de huisarts, kinderarts of medisch specialist.

Voor de toegang van sommige niet vrij toegankelijke voorzieningen vragen we advies van een expertpool. Zij geven advies op basis van hun inhoudelijke expertise. Het advies van de expertpool wordt in de uitvoeringsorganisatie Peel 6.1 procedureel verwerkt, waarna de betreffende voorziening geëffectueerd kan worden. De taken van de uitvoeringsorganisatie Peel 6.1 worden beschreven op pagina 32. De rol van de expertpool wordt nader beschreven op pagina 33.

## **Persoonsgebonden Budget (PGB)**

Uitgangspunt van de wet is dat de jeugdige en zijn ouders een voorziening 'in natura' krijgen.

De mogelijkheid voor het toekennen van een persoonsgebonden budget bestaat indien de jeugdige en ouders dit wensen en zij voldoen aan de volgende voorwaarden:

1. De cliënt moet zelfstandig (dan wel met hulp uit zijn sociale netwerk, van een curator, bewindvoerder, mentor of gemachtigde) een redelijke waardering kunnen maken van zijn belangen ten aanzien van de zorgvraag en moet de aan het PGB verbonden taken op een verantwoorde wijze kunnen uitvoeren.
2. De cliënt moet beargumenteren waarom de individuele voorziening die wordt geleverd door een aanbieder voor hem niet passend is.
3. Naar het oordeel van het college is gewaarborgd dat de diensten, hulpmiddelen, woningaanpassingen en andere maatregelen die tot de individuele voorziening behoren en die de cliënt van het budget wil betrekken van goede kwaliteit zijn.

Indien wordt voldaan aan de voorwaarden wordt een budget toegekend waarmee de jeugdige en ouders zelf te bepalen bij wie ze de jeugdhulp ( individuele voorziening) inkopen. Het trekkingsrecht wordt via de Sociale Verzekeringsbank (SVB) beschikbaar gesteld. De SVB betaalt uit dit budget de rekeningen die de cliënt indient voor de geleverde ondersteuning.

Voor de huidige AWBZ-PGB-budgethouders geldt dat zij de AWBZ-indicatie behouden (als deze in 2015 doorloopt) tot uiterlijk 1 januari 2016, tenzij de indicatie eerder stopt. We beschouwen een benodigde herindicatie als een nieuwe aanvraag. Aanvullend hierop geldt voor de Jeugdwet dat een zittende cliënt recht heeft op continuïteit van zorg bij de huidige aanbieder, indien dit redelijkerwijs mogelijk is.

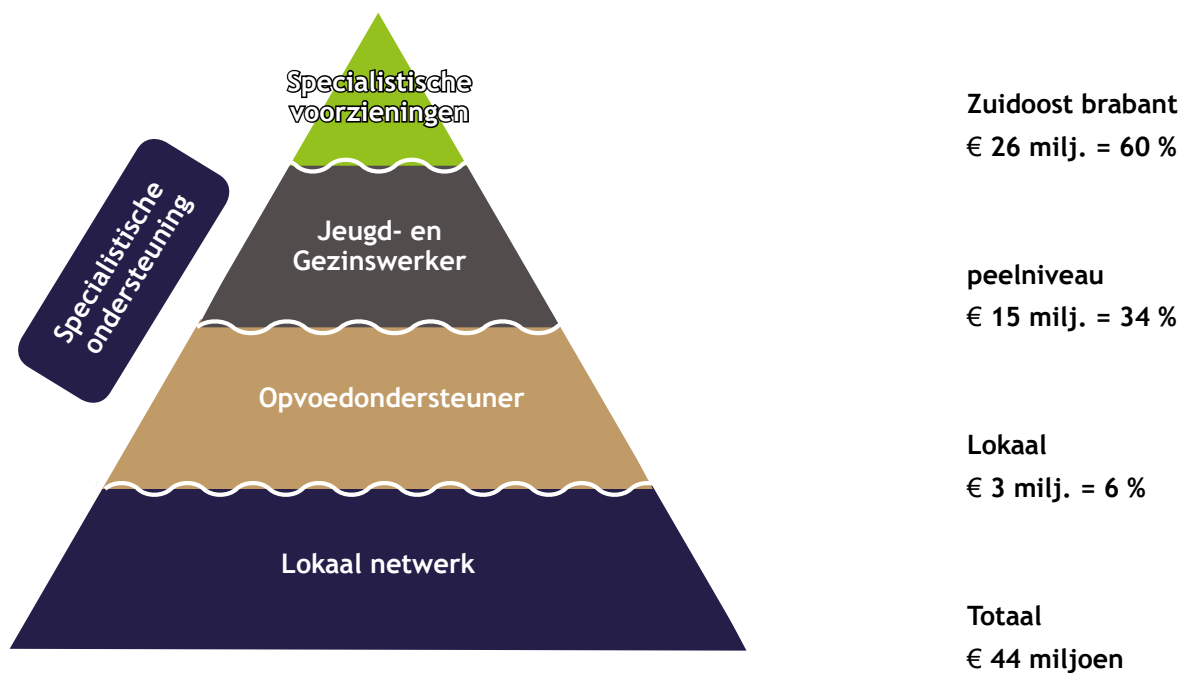
De gemeenten gaan in 2015 met alle cliënten die een PGB ontvangen in gesprek over hun ondersteuningsbehoefte. Alle personen waarbij het onderzoek uitwijst dat ondersteuning vanuit de Jeugdwet noodzakelijk is, en zij deze in de vorm van een PGB wensen, krijgen uiterlijk op 01-01-2016 een nieuwe verleningsbeschikking voor ondersteuning of begeleiding. Hierbij hanteren we het uitgangspunt dat we bij chronische beperkingen, waarbij de ondersteuningsbehoefte structureel is, de beschikkingstermijn hierop aanpassen.

In de verordening en aanvullende beleidsregels stellen we vast hoe we omgaan met het PGB. Uitgangspunt hierbij is dat de verordening aansluit bij de uitgangspuntennotitie "Jeugdzorg dichtbij, in samenhang en effectief ", het beleidskader jeugdhulp Peel 6.1. en dit beleidsplan. Daarnaast zal de verordening Jeugdhulp waar mogelijk gelijk zijn aan de Wmo verordening.

### Wmo voorzieningen Jeugd

De voorzieningen en hulpmiddelen voor jeugdigen die nu onder de Wmo verstrekkingen vallen, blijven onderdeel van de Wmo. Denk hierbij aan woningaanpassingen, vervoersvoorzieningen en rolstoelen. De Wmo consulenten van de uitvoeringsorganisatie Peel 6.1 blijven deze voorzieningen en hulpmiddelen indiceren en beschikken.

### Wat doen we lokaal, Peelregionaal, en binnen de regio Zuidoost Brabant?



Basismodel stelsel jeugdhulp Peelregio

De komende jaren wordt het lokale budget steeds groter als de transformatie zijn beslag krijgt.

De transformatie van het stelsel is te vatten in het basismodel jeugdhulp, zoals hierboven weergegeven. De kracht van het stelsel zit in het lokale netwerk. De bovenliggende lagen zijn hier ondersteunend aan. De lokale netwerken zijn dan ook in fysieke zin de plaats waar zoveel mogelijk van de uitvoering van hulp plaatsvindt.

### **Lokaal**

Het grootste deel van het lokale netwerk bestaat uit minder of meer gestructureerde verbanden waarin mensen samen wonen, leven, elkaar ontmoeten en samen iets doen. Denk hierbij aan gezinnen, families, maar ook aan alle soorten verenigingen en lossere verbanden en de betekenis die daar van uitgaat. Opvoeden is in eerste instantie een privéaangelegenheid en een verantwoordelijkheid van ouders. De invloed van de gemeente op de opvoeding is meestal indirect: door te investeren in de culturele en fysieke leefomgeving van kinderen, van speelruimte tot verenigingen voor sport en ontspanning. Zo is het verenigingsleven een belangrijke partner van gemeenten als het gaat om het vorm en inhoud geven aan lokaal jeugdbeleid.

Als ouders hulp nodig hebben bij het opvoeden van hun kinderen, wordt de gemeente langs een andere weg betrokken bij de opvoeding, namelijk via de basisvoorzieningen. Dit zijn de voorzieningen waar vrijwel alle kinderen met hun ouders regelmatig komen, zoals het consultatiebureau, de peuterspeelzalen en kinderdagverblijven, de huisarts en de basisscholen. De professionals die bij de basisvoorzieningen werken, zien veel kinderen en zij zien hoe het gaat met de kinderen en hun ouders. Als de professional zich zorgen maakt over het kind en het gezin, dan bespreekt hij/zij dit met de ouder(s). Als de professional zich zorgen blijft maken, overlegt hij/zij met collega's of en zo ja welke vorm van hulp het meest passend is. Professionals in het lokale netwerk zijn er op gericht om een gezin te versterken, zodat het zelf de regie kan behouden of oppakt.

### **De opvoedondersteuner**

De opvoedondersteuner werkt in of dicht op de basisvoorzieningen. De meest onderscheidende taak van een opvoedondersteuner ten opzichte van andere professionals werkzaam bij de basisvoorzieningen, is het toeleiden naar zwaardere vormen van zorg. De opvoedondersteuner is de toegang tot deze zwaardere vormen van zorg. Naar verwachting ontwikkelt de opvoedondersteuner zich op termijn steeds meer als een functie. Dan is het een professional die normaliseert en ondersteunt waar nodig is, waarbij het gezin en het netwerk daaromheen zoveel mogelijk aangesproken wordt op hun eigen kracht.

### **Peelregionaal**

Waar lokaal de uitvoering centraal staat, gaat het op de peelregionaal niveau vooral om het samen organiseren, met in het kielzog daarvan ontwikkelen en innoveren. In de voorwaarden scheppende sfeer, bijvoorbeeld inkoop, is wel sprake van gezamenlijke uitvoering. Dit samen organiseren heeft tot nu toe vooral betekenis gehad voor de samenwerking tussen de Peelgemeenten onderling. De komende periode wordt, met het oog op de transformatie, het samen organiseren verbreed naar de zorgaanbieders in de regio, wat zich vertaalt in de inhoud en organisatie van het Peelregionale aanbod.

### **Uitvoeringsorganisatie Peel 6.1**

De uitvoering van de jeugdhulp wordt door diverse organisaties in het veld gedaan. Daarnaast zijn er nog een aantal taken die we onderbrengen bij de uitvoeringsorganisatie Peel 6.1. Het gaat hierbij concreet om:

- Het opstellen van beschikkingen;
- Het afhandelen van procedurele klachten
- Het afhandelen van bezwaar en beroep;
- De inkoop en contractbeheer van Peelregionale jeugdhulp;
- Het uitvoeringsbeleid Jeugdhulp, inclusief de verordening en beleids- en uitvoeringsregels;
- De communicatie over de Peelregionale jeugdhulp;
- De informatie en automatisering rondom de Peelregionale jeugdhulp.
- De Kwaliteitsbewaking (monitoring)
- De financiën (o.a. facturering en kostenbeheersing).



Door deze taken onder te brengen bij de uitvoeringsorganisatie Peel 6.1 wordt samenhang in het sociale domein aangebracht. Daarnaast is het voor de uitvoeringsorganisatie Peel 6.1 mogelijk om managementinformatie te genereren op Peelniveau.

### **Gebiedsgericht werken**

Als het lokale netwerk, waaronder de opvoedondersteuners, omwille van de zwaarte van de problematiek geen passend aanbod heeft, wordt in eerste instantie doorverwezen naar vormen van ambulante zorg die we binnen de Peelregio organiseren. Een van de eerste stappen die we hierin zetten, is het realiseren van een goede aansluiting op de lokale netwerken. Dit doen we door gebiedsgericht te werken. Binnen de Peelregio stellen we gebieden vast en vervolgens wijzen we jeugd- en gezinswerkers toe aan elk gebied. De concrete aansluiting tussen opvoedondersteuners en jeugd- en gezinswerkers krijgt vorm op basis van een match tussen de lokale vraag en de regionale mogelijkheden om hierin te voorzien.

#### **De jeugd- en gezinswerker**

De organisatie van de jeugd- en gezinswerkers vindt plaats vanuit de Peelregio. In het kader van de Versnelling is vanaf januari 2014 een start gemaakt met dit proces. De komende periode krijgt de verdere inrichting zijn beslag.

De uitgangspunten hiervoor zijn benoemd in de Peelnotitie 'Jeugdzorg effectief en dichtbij'.

De jeugd- en gezinswerkers zijn de jeugdhulpprofessionals in het gezin. Zij zijn de vertaling van het uitgangspunt '1 gezin, 1 plan, 1 regisseur'. Zij verlenen op basis van een gezinsplan zelf zoveel mogelijk hulp. Als gespecialiseerde hulp nodig is, vliegen zij deze in. De specialisten nemen het werk niet over, maar springen bij, zoveel mogelijk in de gezinssituatie (bij de mensen thuis). Het gezin blijft samen met de jeugd- en gezinswerker de regie houden over het gezinsplan.

### **De expertpool**

De expertpool heeft als functie 'het bieden van consultatie en advies' en bestaat uit gedragswetenschappers en andere specialisten die werkzaam zijn bij de zorgaanbieders/ specialistische voorzieningen. De expertpool geeft advies op casusniveau aan de opvoedondersteuners en jeugd- en gezinswerkers. Voldoende aanwezigheid en beschikbaarheid van kennis dichtbij het triagemoment is een vereiste. Hoe deze kennis ter beschikking komt van professionals in het lokale veld werken we de komende periode uit. Tevens geeft de expertpool op casusniveau advies over de toegang tot niet vrij toegankelijke vormen van zorg. Hieronder vallen de Jeugd en Gezinswerker, zorg met verblijf, vormen van dagbehandeling en langdurige begeleiding. De expertpool geeft voor deze vormen van zorg een inhoudelijk advies aan de uitvoeringsorganisatie Peel 6.1. Hier wordt zorggedragen voor een procedurele afhandeling. Bij de doorontwikkeling van de expertpool kijken we ook naar vergelijkbare gremia op andere terreinen om te zien waar mogelijkheden tot samenwerking zitten, om zo overlap te voorkomen. Hierbij denken we bijvoorbeeld aan samenwerking met het ACT (AdviesCommissie Toewijzingen), zoals dat binnen het onderwijs vorm en inhoud krijgt.

### **Zuidoost-Brabant**

Specialistische voorzieningen zoals zorg met verblijf en dagbehandeling en jeugd GGZ worden georganiseerd binnen de regio Zuidoost Brabant.

### **Zorg met verblijf**

Onder zorg met verblijf vallen alle vormen van 24-uurs zorg. Pleegzorg is één van deze vormen. Hierbij is het mogelijk ook te kijken naar het eigen netwerk van gezinnen, de zogenaamde netwerkplaatsingen. Indien mogelijk en verantwoord gaat de voorkeur naar uit naar een netwerkplaatsing pleegzorg boven reguliere pleegzorg, en verblijf in een instelling.

## Het gedwongen kader

Jeugdbescherming en Jeugdreclassering zijn bijzondere vormen van specialistische ondersteuning. Een uitspraak van de kinderrechter ligt ten grondslag aan deze vorm van jeugdhulp. De inzet van jeugdhulp in een gezin is dan niet meer vrijblijvend, maar 'gedwongen'. Wanneer transformatie aan de orde is wordt een andere manieren van werken in de toeleiding naar en uitvoering van het gedwongen kader. Dit doen we door bijvoorbeeld raadsonderzoekers en gezinsvoogden nauwer aan te laten sluiten bij het werk van de jeugd- en gezinswerkers en de lokale netwerken.

Alleen een door het ministerie van Justitie gecertificeerde instelling mag jeugdbescherming en jeugdreclassering aanbieden. Voor de regio Zuidoost Brabant streven we naar één gecertificeerde instelling voor jeugdbescherming en -reclassering. Deze instelling werkt gebiedsgericht, zodat er vaste contactpersonen zijn.

## Spoedeisende zorg

24 uur per dag moet er een crisisdienst paraat staan om bij acute problemen direct naar het gezin te gaan en maatregelen te nemen, waar nodig in overleg met de Burgemeester en de Raad voor de Kinderbescherming. De hulp die wordt ingezet door de crisisdienst voldoet aan de kaders voor specialistische jeugdhulp die hierboven zijn gedefinieerd. Uitgangspunt is dat de ambulante hulp zo snel mogelijk wordt ondergebracht bij een jeugd- en gezinswerker. Vanaf 2015 komt er één crisisdienst die 24 uur per dag paraat staat om direct in (niet medische) noodsituaties bij gezinnen uit te kunnen rukken.

## Advies en Meldpunt Huiselijk geweld en Kindermishandeling

Gemeenten krijgen de verantwoordelijkheid om de loketten van het Advies en Meldpunt Kindermishandeling (AMK) en het Steunpunt Huiselijk Geweld (SHG) te verenigen tot een Advies en Meldpunt Huiselijk geweld en Kindermishandeling (AMHK). Inwoners en professionals kunnen op deze plek terecht als zij vermoedens van huiselijk geweld of kindermishandeling hebben. Het AMHK onderzoekt de melding en brengt zo nodig hulpverlening op gang of geleidt de zaak door naar de Raad voor de Kinderbescherming.

De aansluiting van het AMHK op de lokale netwerken wordt goed geborgd. Dit betekent dat het AMHK goed bekend is bij inwoners en dat er korte lijnen zijn met de jeugd- en gezinswerkers, de opvoedondersteuner, de politie en andere professionals in de dorpen en wijken. Het AMHK wordt een kwalitatief hoogwaardig meldpunt onder regie van de samenwerkende gemeenten.

## Raad voor de Kinderbescherming

In de regio Zuidoost Brabant is een protocol opgesteld waarin is uitgewerkt hoe we de samenwerking tussen de Raad voor de Kinderbescherming en de 21 gemeenten vorm en inhoud geven. Hierin beschrijven we hoe functie, rol en positie van de raad aansluiten bij de verantwoordelijkheden van gemeenten in het kader van de Jeugdwet.

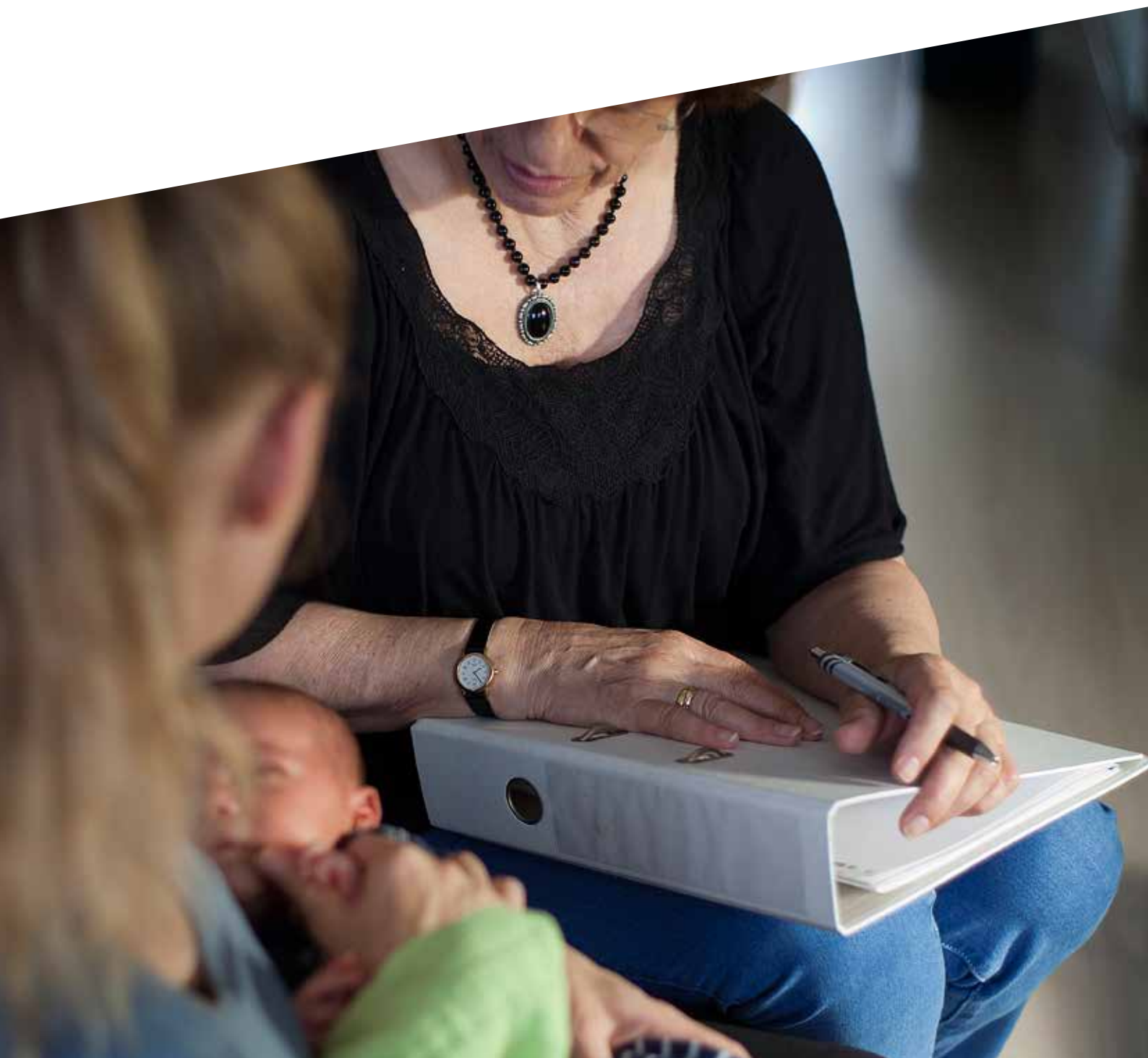
## Boven regionaal / landelijk

Voor wat betreft een aantal gespecialiseerde zorgvormen worden bovenregionale of landelijke afspraken gemaakt. Hieronder valt de Zuid-Nederlandse samenwerking rondom de zorgvorm jeugdzorg plus en het aanbod van Fier Fryslân, een instelling die zich gespecialiseerd heeft in loverboy problematiek. Het is de verwachting dat de komende periode meer duidelijkheid ontstaat over wat wel niet op landelijk niveau geregeld en ingevuld gaat worden. Relevante wijzigingen en aanvullingen nemen we mee bij de verdere uitwerking van ons beleid.

## Tot slot

Voor specifieke groepen is extra aandacht nodig. Bijvoorbeeld voor kwetsbare jongeren met een structurele beperking. Maar ook voor moeilijk bereikbare groepen die vanwege hun culturele, sociale of religieuze achtergrond niet of minder bereid zijn om hulp te vragen of die te accepteren of niet inzien dat ze hulp nodig hebben. In het totaalaanbod is de expertise beschikbaar om deze groepen te bereiken.

## 5. Hoe gaan we de kwaliteit van de zorg voor jeugd bewaken?





## 5. Hoe gaan we de kwaliteit van de zorg voor jeugd bewaken?

### Landelijk

Het uitgangspunt van de stelselwijziging jeugd is dat jeugdhulp beter, efficiënter en effectiever op lokaal niveau geregeld kan worden. Gemeenten zijn op grond van dit wetvoorstel verantwoordelijk voor een kwalitatief en kwantitatief toereikend aanbod van jeugdhulp en gecertificeerde instellingen.

In de Jeugdwet zijn kwaliteitseisen vastgelegd. Het gaat hier om:

- de norm van verantwoorde hulp, inclusief de verplichting geregistreerde professionals in te zetten;
- gebruik van een hulpverleningsplan of plan van aanpak als onderdeel van verantwoorde hulp;
- systematische kwaliteitsbewaking door de jeugdhulpaanbieder;
- verklaring omtrent het gedrag voor alle medewerkers van een jeugdhulpaanbieder, voor uitvoerders van kindbeschermingsmaatregelen en van jeugdreclassering;
- de verplichte meldcode huiselijk geweld en kindermishandeling;
- de meldplicht calamiteiten en geweld;
- verplichting om de vertrouwenspersoon in de gelegenheid te stellen zijn taak uit te oefenen;
- hanteren van de privacy;
- verantwoorde werktoedeling.

In relatie tot de Wmo geldt op basis van de Jeugdwet een zwaarder kwaliteitsregime. Reden is dat het begrip jeugdhulp het brede spectrum omvat van lichtere vormen van jeugdhulp tot aan zware vormen van geestelijke gezondheidszorg en jeugdhulp die ingezet wordt in het kader van kindbeschermingsmaatregelen en jeugdreclassering. De kwaliteitseisen voor de aanbieder van jeugdhulp en de gecertificeerde instellingen sluiten aan bij de kwaliteitswetgeving zoals van toepassing op de zorg.

Hiermee is geregeld dat aanbieders die zowel op het jeugd- als op het volwassenendomein acteren met dezelfde kwaliteitseisen worden geconfronteerd. Het gaat dan om eisen met betrekking tot verantwoorde zorg, verklaring omtrent het gedrag, hulpverleningsplan, systematische kwaliteitsbewaking, klachtrecht en medezeggenschap en inhoudelijke eisen aan de vertrouwenspersoon. Voor preventie ligt de verantwoordelijkheid voor de kwaliteit bij de gemeente.

Daarnaast heeft het Rijk aangegeven middels algemene maatregelen van bestuur (AMvB's) nog nadere regels te stellen over zaken als deskundigheid van jeugdhulpaanbieders. Bij het opstellen van dit beleidsplan waren deze echter nog niet beschikbaar.

### Kwaliteitseisen

De kwaliteitseisen die wij op Peelniveau toevoegen vertalen zich met name in de profielen van de opvoedondersteuner en jeugd- en gezinswerker om de kwaliteit van de uitvoering te borgen. Ook de doorlooptijd die wij afspreken bij het inschakelen van een jeugd- en gezinswerker, specialistische ondersteuning en verwijzing naar specialistische voorziening beschouwen wij als een belangrijk kwaliteitsaspect. Bij de inkoop zijn deze kwaliteitscriteria aangegeven. Daarnaast sluiten wij voor een deel van de jeugdhulp aan bij het klanttevredenheidsonderzoek in het kader van de Wmo (zover dit wettelijk past).

Wij stellen geen extra eisen in het kader van normeringen van instellingen (ISO, HKZ, etc). Het voldoen aan en behouden van deze normeringen vraagt namelijk veel administratieve inzet van instellingen. Ook gaan hier inspecties mee gemoeid. Naar onze mening maken we de zorg hiermee onnodig duurder en bureaucratischer. In de contract/subsidie-afspraken met de instellingen worden de afspraken gemaakt over kwaliteit, effectiviteit en resultaten.

## Kwaliteitsbewaking

Om de kwaliteit te bewaken, zetten we in de Peel meerdere instrumenten in:

- In de contract/subsidieafspraken met de instellingen worden afspraken gemaakt over kwaliteit, effectiviteit en resultaten.
- Onderzoeken klanttevredenheid: hoe tevreden zijn mensen, is de hulp voor hen effectief geweest, wat is de inhoud van klachten? Ook horizontale verantwoording tussen hulpverlener en cliënt kan hier onderdeel van zijn.
- Verschuiving van zware/complexe zorg naar lichte(re) zorg.

## De Inspectie Jeugdzorg (IJZ)

Met de komst van de Jeugdwet wijzigt ook het toezicht en de samenwerking in het jeugddomein.

In de Jeugdwet heeft de Inspectie Jeugdzorg (IJZ) als taak het onderzoeken van de kwaliteit van de jeugdhulp in algemene zin. Daarnaast houdt zij met de Inspectie voor de Gezondheidszorg (IGZ) toezicht op de naleving van de wet door de jeugdhulpaanbieders en de gecertificeerde instellingen. In het landelijk opgestelde afsprakenkader zijn de afspraken vastgelegd met betrekking tot:

- het geprogrammeerde toezicht (risicogebaseerd toezicht en thematisch toezicht);
- het niet-geprogrammeerde toezicht (calamiteiten en geweldstoezicht);
- handhaving;
- verstrekking of gebruik van lokale informatie;
- het melden en beoordelen van nieuwe toetreders jeugdhulp.

In aanvulling hierop is de "Handreiking Communicatieprotocol Gemeente(n) bij Calamiteiten Jeugd opgesteld.

Incidenten zijn niet te voorkomen. Wij zijn ons ervan bewust dat er altijd bepaalde risico's blijven bestaan. Uiteraard is onze inzet gericht op het beperken van deze risico's. Dichtregelen is echter geen optie of oplossing. In de Peel stellen we protocollen op hoe wordt omgegaan met incidenten.

## Cliëntparticipatie

In de Jeugdwet staat dat ouders en jeugdigen betrokken dienen te zijn bij hun eigen ondersteuningsproces en er door hulpverleners uit wordt gegaan van de mogelijkheden van ouders en jeugdigen om zelf de regie te houden. Dit is een leidend principe voor alle professionals, zowel in de preventie als de jeugdhulp.

Het vormgeven van cliëntparticipatie vinden wij nadrukkelijk een verantwoordelijkheid van de organisaties waar de professionals in dienst zijn. Op deze wijze kunnen cliënten rechtstreeks invloed uitoefenen. Daarbij bepalen cliënten zelf op welke wijze zij hun zeggenschap en bijdrage het beste kunnen leveren.

Daarnaast vertrouwen wij erop dat onze Wmo-raden zorgen voor een brede vertegenwoordiging waardoor zij ook met praktijkkennis kunnen adviseren over (beleids)plannen over de inrichting en vormgeving van de jeugdhulp met name in het lokale veld. Bestuurlijk willen we ook in gesprek zijn en blijven met ouders en jeugd die met jeugdhulp in aanraking komen.

## **Klachtrecht**

Op basis van de wet is het klachtrecht een verantwoordelijkheid van de organisaties. De jeugdhulp-aanbieder en de gecertificeerde instelling hebben een regeling voor de behandeling van klachten over hen of bij hen werkzame personen.

## **Vertrouwenspersoon**

Op basis van de wet zijn gemeenten per 1 januari 2015 ook verantwoordelijk voor onafhankelijk vertrouwenswerk (vertrouwenspersoon). Besloten is om het onafhankelijk vertrouwenswerk vanaf 2015 landelijk in te kopen voor een periode van drie jaar, maar dicht bij de cliënt (zoveel mogelijk lokaal) uit te voeren. Dit besluit zorgt ervoor dat de vijf landelijke organisaties van het huidige vertrouwenswerk en gemeenten komen tot meer uniforme kwaliteit, geënt op de nieuwe situatie: één gezicht voor de burger en eenduidige en vergelijkbare signalering en rapportages.

## **Privacy**

Privacy is een belangrijk onderwerp daar waar het gaat om jeugdigen. De wetgever heeft dan ook vastgelegd dat bij informatie-uitwisseling over een kind ouders altijd toestemming moeten geven. Ouders zijn immers verantwoordelijk voor het kind. Uitzondering hierop is als er sprake is van - of vermoedens zijn van - bedreiging van de persoonlijke levenssfeer en veiligheid van het kind én bij zorgen dat toestemming regelen de situatie kan compliceren of de ernst kan vergroten.

Naast het recht op privacy hechten wij aan het Internationaal Verdrag van de Rechten van het Kind, waarin in artikel 3 lid 1 is opgenomen: 'Bij alle maatregelen betreffende kinderen, ongeacht of deze worden genomen door openbare of particuliere instellingen voor maatschappelijk welzijn of door rechterlijke instanties, bestuurlijke autoriteiten of wetgevende lichamen, vormen de belangen van het kind de eerste overweging'.





## 6. Financiering en inkoop





## 6. Financiering en inkoop

Met de meicirculaire zijn de definitieve budgetten die per gemeente te besteden zijn aan de decentralisatie Jeugdzorg bekend. In bijlage 3 zijn deze budgetten verwerkt tot een raming van de budgetten per zorgvorm. Hierbij is een onderverdeling gemaakt in budgetten voor inkoop op het niveau van de regio Zuidoost Brabant, en op het niveau van de Peel.

Aan de hand van de tabel in bijlage 3 wordt op de volgende wijze duidelijk gemaakt wat we als Peelgemeenten waar inkopen:

### Zuidoost Brabant:

- Uit de AWBZ gefinancierde jeugdzorg:
  - zorg aan jeugd met verblijf
- De Totale zorg die nu gefinancierd wordt uit de ZorgVerzekeringsWet, zijnde:
  - Jeugd GGZ eerste lijn
  - Jeugd GGZ tweede lijn zonder verblijf
  - Jeugd GGZ tweede lijn met verblijf
- Uit de provinciaal gefinancierde jeugdzorg:
  - Verblijf deeltijd/voltime
  - Verblijf pleegzorg
  - Jeugdbescherming
  - Jeugdreclassering
  - AMHK
  - Crisisdienst
  - Jeugdzorgplus

### Peelregionaal

- Uit de AWBZ gefinancierde jeugdzorg:
  - Zorg aan jeugd zonder verblijf
- Uit de provinciaal gefinancierde jeugdzorg:
  - Ambulante zorg

Voor het inkoopproces is een Peelregionale werkgroep Inkoop opgericht. Deze werkgroep heeft zich de volgende opdrachten gesteld:

- Organisatie van inkoopproces fase 1 om te komen tot een adequaat pakket aan voorzieningen, diensten en producten voor het eerste uitvoeringsjaar 2015.
- Het inkoopproces verankeren in de uitvoeringsorganisatie Peel6.1.
- Realiseren van een solide financiële basis voor de uitvoering van de nieuwe Jeugdwet.
- Voor 2016 en volgende jaren (fase 2) resultaatafspraken maken met zorgaanbieders (en uitvoeringsorganisatie Peel6.1) waarmee de transformatiedoelen bereikt worden.

De financiële verantwoordelijkheid start op 1 januari 2015 en het inkoopproces fase 1 is daarop gericht. Volgende mijlpalen zijn 2016 en 2017, omdat er dan veel meer beleids- cq. transformatieruimte is, ondanks het hoger kortingspercentage van het rijk. Het is belangrijk om zowel specificaties, alsook kansen en bedreigingen mee geven aan de uitvoeringsorganisatie Peel 6.1 om die transformatieruimte adequaat in te vullen.

### Risico's open einde regelingen

De Jeugdhulp kent een aantal regelingen en voorzieningen waarbij we als gemeenten een leverplicht hebben. Het gaat hierbij om:

- De doorverwijzing van huisartsen, jeugdartsen en medisch specialisten naar vormen van jeugdhulp;
- Voorzieningen op basis van een rechterlijke uitspraak.

Ten aanzien van het eerste punt worden procesafspraken gemaakt met de betrokkenen in de Peelregio, om hen te faciliteren met deskundige contactpersonen (opvoedondersteuners), stroomschema's en, na het inkoopproces, een lijst met gecontracteerde instellingen. Ten aanzien van het tweede punt wordt zowel lokaal als Peelregionaal ingezet op tijdige signalering en ondersteuning, ter voorkoming van de inzet van zwaardere zorg. Voorzieningen op basis van een rechterlijke uitspraak zijn de top van de piramide, en worden enkel ingezet wanneer de inzet vanuit het voorliggende veld niet toereikend is of niet veilig is voor het kind. De voorzieningen op basis van een rechterlijke uitspraak zijn met name op de schaal van Zuidoost Brabant georganiseerd. In het document "21 voor de jeugd" is uitgesproken dat een vorm van risicospreiding bij financieel risicovolle zorgvormen (laag volume, hoge kosten) regionaal wordt nagestreefd. Deze samenwerking kan bestaan uit gezamenlijke prijs/product afspraken en gezamenlijke bekostiging, waar al dan niet een vorm van risicospreiding voor geldt.

Daarnaast is het aan iedere gemeente om al dan niet een reserve op te nemen voor deze zogenaamde "open einde" regelingen.



## 7. Monitoring en verantwoording





## 7. Monitoring en verantwoording

### Monitoring doelstellingen

We monitoren de jeugdhulp structureel vanaf 2015. Daarbij kijken we of de aanpak gewenst verloopt (het proces), wat de opbrengsten zijn en of deze voldoen aan de verwachtingen (output) en/of de beoogde effecten worden bereikt (outcome). Hierbij is de uitdaging om datgene te vragen om goed te kunnen sturen, met zo min mogelijk bureaucratie. Monitoring vindt plaats op de onderdelen kwaliteit, kosten en cliënt. De resultaatafspraken die we met instellingen maken (lokaal, peelregionaal en regionaal), monitoren we , zodat we kunnen bijsturen als en wanneer dat nodig is.

#### *Kwaliteit*

Deze indicatoren moeten de stappen van verandering naar het gewenste resultaat (maatschappelijke doelstellingen in relatie tot de visie) in beeld brengen. Daarnaast zijn indicatoren over de kwaliteit en het behaalde resultaat op hulpverleningsniveau nodig (o.a. cliënttevredenheid).

#### *Kosten*

Deze indicatoren moeten inzicht bieden in de verhouding tussen de daadwerkelijke uitgaven en het verkregen budget (inclusief de kortingen) en welke besparingen waar zijn gerealiseerd.

#### *Cliënt*

Deze indicatoren moeten inzicht bieden hoeveel en welke jongeren/opvoeders gebruik maken van welke vormen van jeugdzorg, en of de cliënt zelfredzamer wordt en meer participeert.

Wij zien de monitoring en informatievoorziening in 2015 en 2016 vooral in het licht van de meerjarige transformatie, de overgangsafspraken en het bijbehorende proces van leren en ontwikkelen (dialogo). De beoogde maatstaven worden daarom nog niet genormeerd en worden op een later moment vertaald naar meer afrekenbare resultaatafspraken. Structurele monitoring zorgt dat we kunnen anticiperen op situaties die daarom vragen.

### Beheersing van de kosten

Naast de monitoring op doelstellingen willen we ook de kosten van de jeugdhulp beheersen. Zoals hierboven al aangegeven, monitoren we ook op het gebruik van de verschillende zorgvormen. Dit doen we zodat we ook de mogelijkheid hebben om tijdig bij te sturen wanneer de praktijk dat vraagt.

De set aan managementgegevens die nodig zijn om het cliëntproces en de kosten te monitoren, wordt in samenspraak met de instellingen opgesteld. Dit doen we in samenspraak om te komen tot maximale sturingsmogelijkheden met een minimum aan registratie-eisen.

Een eerste start wordt gemaakt bij het inkooptraject, en zal de komende jaren doorontwikkeld worden vanuit de uitvoeringsorganisatie Peel 6.1.

## **Verantwoording**

Bij de verantwoording gaat het niet alleen over de uitvoering van het beleid maar vooral ook over de resultaten van het beleid.

### *Verantwoording richting cliënten*

Dit is vooral een taak van de uitvoerende instellingen. Zij leveren jaarverslagen over hun inzet en behaalde doelen en resultaten. Deze jaarverslagen zijn openbaar en zullen centraal gepubliceerd worden op de website Peel6.1.

### *Verantwoording richting raad en samenleving*

Jaarlijks vindt zowel inhoudelijke als financiële verantwoording plaats richting de raad. Tevens wordt 2 maal per jaar een raadsinformatiebrief beschikbaar gesteld waarin we de voortgang beschrijven middels kwantitatieve en kwalitatieve cijfers.

### *Verantwoording richting rijk*

Gemeenten leggen jaarlijks verantwoording af aan het Rijk. Hiervoor wordt door het Rijk een verantwoordingsinstrument aangeleverd bij gemeenten. Dit is een kader en is nog niet beschikbaar. Wanneer dit document opgeleverd wordt, zullen we beoordelen of we nog onderdelen willen toevoegen.





## 8. Tot slot





## 8. Tot slot

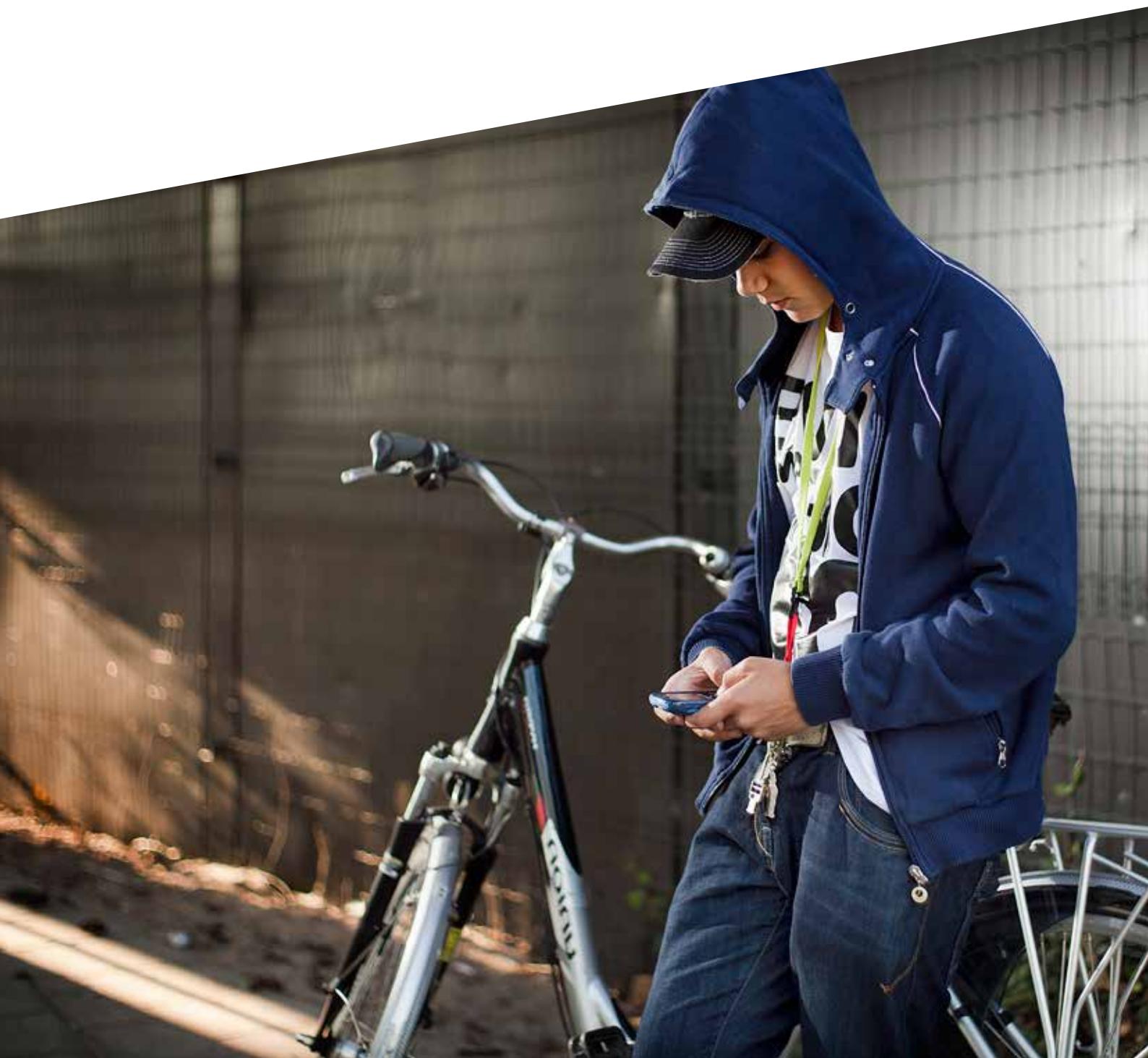
Het vormgeven van dit nieuwe stelsel en het uitoefenen van deze nieuwe taken doen we als gemeenten samen met de samenleving en de instellingen. Hierbij geven we nu de kaders en moeten we onszelf de ruimte geven om te leren door te doen, en bij te stellen waar nodig. Dit betekent dat we niet alles al tot in detail vastleggen.

Transformeren vraagt om standvastigheid én beweeglijkheid tegelijk. Wij in de Peel zijn ons daar van bewust, wij scheppen voor onze mensen een veilige omgeving om te leren en te innoveren.





# Bijlage





## Bijlage 1

### Vastgestelde uitgangspunten voor andere jeugdzorg (hoofdstuk 2 notitie "Jeugdzorg dichtbij, in samenhang en effectief")

De transformatie van de jeugdzorg dient één centrale missie: er voor zorgen dat jeugdigen gezond en veilig opgroeien. Dit is in het belang van de jeugdigen en ouders én in het belang van onze samenleving. We willen immers dat jeugdigen opgroeien tot verantwoordelijke en zelfstandige burgers. Burgers die actief deel uitmaken van de samenleving en zowel sociaal als economisch zelfredzaam zijn. Concreet: meer jongeren aan het werk, meer jongeren op school, minder jongeren in detentie, minder jongeren in residentiële opvangvoorzieningen etcetera. De jeugdzorg dient aan deze doelstelling een bijdrage te leveren.

Zoals aangegeven in hoofdstuk 1 vraagt de decentralisatie om een transformatie van het stelsel. Dit hoofdstuk geeft de uitgangspunten waarop we het nieuwe stelsel willen schoeien. Deze uitgangspunten geven richting aan de inrichting van de jeugdzorg op lokaal en bovenlokaal niveau. Ze zijn bedoeld als ijkpunten om de voorbereiding en invoering voortdurend aan te toetsen. We onderscheiden inhoudelijke, professionele, organisatorische en bestuurlijke uitgangspunten.



## 2.1 Inhoudelijke uitgangspunten

Inhoudelijke uitgangspunten gaan over de rollen en verantwoordelijkheden van jeugdigen en de ouders, de sociale omgeving, de jeugdzorgprofessionals en de gemeente(n). In het nieuwe stelsel staat niet langer het recht op zorg centraal, maar de plicht om kinderen te ondersteunen en te stimuleren bij het opgroeien en hun ontwikkeling.

Daarbij worden de mogelijkheden van eigen kracht, sociale netwerken en algemene voorzieningen benut voordat professionele inzet aan de orde is (analoog aan de kantelingsgedachte binnen de WMO).

- Ouders/verzorgers zijn en blijven primair verantwoordelijk voor het opvoeden en opgroeien. Zij zijn de eerst verantwoordelijken en aangewezen personen voor de opvoeding van hun kinderen. Is ondersteuning nodig, dan voeren zij zoveel als mogelijk en verantwoord (mee) de regie op deze ondersteuning.
- Iedereen die betrokken is bij een kind of jongere, als familielid, buurtbewoner, vrijwilliger of beroepskracht levert zijn bijdrage door zelf kinderen en ouders aan te spreken, te corrigeren, te ondersteunen. Bij ernstige zorgen heeft en neemt ieder de verantwoordelijkheid om te signaleren en actie te ondernemen.
- Gemeenten zijn ervoor verantwoordelijk om lokale voorzieningen voor jeugdigen te ondersteunen bij hun preventieve en pedagogische taak (als mede-opvoeder) en te voorzien in een toegankelijk en effectief ondersteuningsaanbod, zodat goed kan worden ingespeeld op de vraag van ouders en jeugdigen.
- Jeugdzorgprofessionals zijn er verantwoordelijk voor om de opvoeding door ouders en de ontwikkeling van jeugdigen te ondersteunen (in plaats van over te nemen). Zij hebben de plicht om actie te ondernemen als de veiligheid, gezondheid en/of cognitieve ontwikkeling van het kind in het gedrang komt.
- De overheid grijpt in wanneer ouders niet in staat en/of bereid zijn hun rol als opvoeder goed (genoeg) te vervullen en de veiligheid van het kind(systeem) in het geding is. De overheid treft dan passende wettelijke en bestuurlijke maatregelen.

## 2.2 Professionele uitgangspunten

Professionele uitgangspunten gaan over de vakinhoud ('de professie') van de jeugdzorg, van preventief tot curatief. Om de spiraal van signaleren, problematiseren, professionaliseren en exporteren van problemen naar instellingen, die het huidige stelsel kenmerkt te doorbreken is het nodig de jeugdzorg (van licht tot zwaar) inhoudelijk te schoeien op de volgende uitgangspunten<sup>1</sup>:

- Ondersteuning normaliseert het gedrag van kinderen en jongeren in plaats van deze te problematiseren. De ontwikkeling van het kind wordt altijd bezien in de context van de leeftijd, het gezin en het sociale netwerk van de jeugdige.
- Via (collectieve) preventie en preventieve ondersteuning in een vroegtijdig stadium wordt voorkomen dat kleine vragen, grote vragen of problemen worden.
- Ondersteuning is vraaggericht, activeert en versterkt de eigen (oplos)kracht van jeugdigen en/of hun verzorgers en die van hun sociale netwerken, waarbij de lokale, algemene voorzieningen benut worden. Jeugdigen en hun verzorgers worden actief betrokken bij de ondersteuning.
- Ondersteuning is gericht op blijvende verbetering en herstel van het normale leven. Zij dient er voor te zorgen dat de jeugdige en/of hun ouders grip hebben op het leven en de problemen weer 'de baas' zijn (hanteerbaar). Ondersteuning heeft niet primair tot doel persoonlijke stoornissen en tekorten op te lossen.
- Ondersteuning wordt ingeroepen dichtbij en/of in de natuurlijke leefomgeving van de jeugdige. Dit wil zeggen in het gezin, op school, op straat. In plaats van de jeugdige of ouders door te verwijzen naar instellingen, 'schuiven' ondersteuners 'aan' bij het gezin en/of op school.
- Ondersteuning is in principe gezinsgericht en integraal. De ondersteuning beperkt zich niet tot de jeugdige, maar betreft ook de andere leden van het gezin en omvat alle relevante leefgebieden die de participatie bevorderen (bijv. financiën, wonen, onderwijs, werk/dagbesteding, vrije tijd, zorg).
- Professionals handelen vanuit hun eigen kennis en kunde en benutten hun handelingsruimte. Zij kennen hun grenzen en schalen op, zonder daarbij de eigen verantwoordelijkheid uit de weg te gaan.

<sup>1</sup> Kortweg in het huidige stelsel maken we van een signaal te snel een probleem, dat door professionals (vs. eigen verantwoordelijkheid en eigen kracht), in instellingen (vs. in de sociale context) moet worden opgelost.



### 2.3 Organisatorische uitgangspunten

Organisatorische uitgangspunten hebben betrekking op de organisatie van de uitvoering van de jeugdzorg en toegang tot deze zorg.

- De cliëntroute start op vindplaatsen en basisvoorzieningen waar opvoeders en opgroeiërs al van nature komen zoals het consultatiebureau, de scholen (PO, VO, MBO), de peuterspeelzaal en het kinderdagverblijf.
- De route naar jeugdzorg kent geen overbodige schakels en kent minimale wachttijden. Een integrale intake (keukentafelgesprek) aan de voorkant, zorgt ervoor dat meteen de juiste ondersteuning kan worden ingezet: licht waar mogelijk, zwaar waar nodig.
- Ondersteuning is zo ingericht om met minder professionals meer problemen aan te pakken. Het reduceren van overlap en gezichten voor jeugdige en gezin, vraagt om meer generalistische functies in het voorveld.
- Eén kind, één gezin, één plan, één gezicht. Voor elke jongere en/of gezin met complexe, meervoudige problemen is er één generalist die samen met het gezin verantwoordelijk is voor een integraal gezinsplan, inclusief de inzet van specialisten en de coördinatie van zorg.
- Jeugdzorgprofessionals werken gebiedsgericht, in beginsel dorps- of wijkgericht. Ze zijn verbonden aan vaste werkgebieden en goed ingevoerd in lokale netwerken, structuren en lokale voorzieningen.
- Jeugdzorgprofessionals hebben optimale professionele handelingsruimte om datgene te doen wat nodig is en - indien nodig - snel en adequaat te handelen (doorpakken) om met het gezin de grip op het normale leven te herstellen.

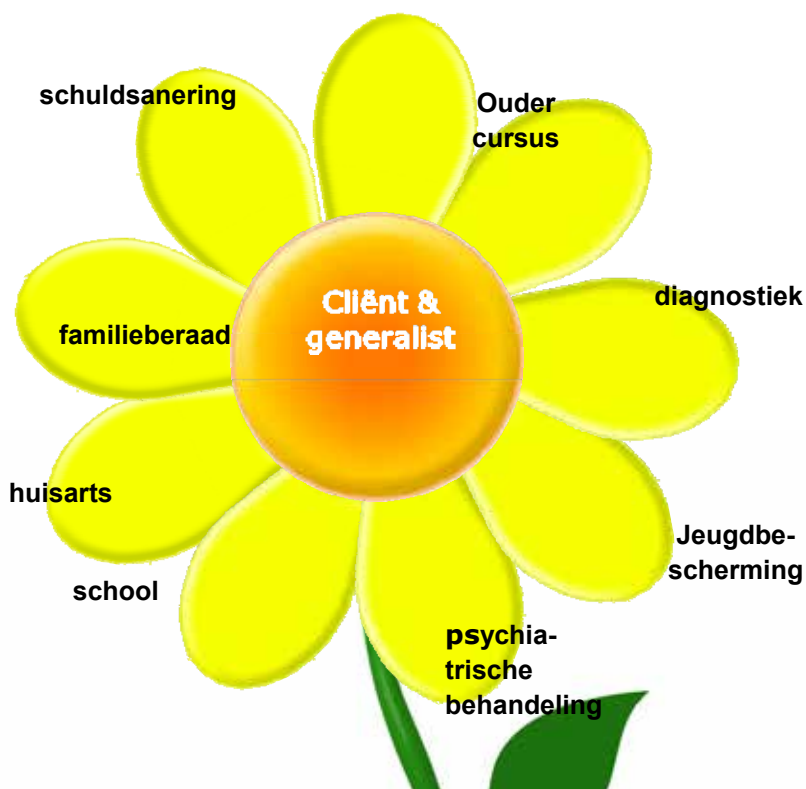
### 2.4 Bestuurlijke uitgangspunten

Bestuurlijke uitgangspunten hebben betrekking op de bovenlokale samenwerking, financiële kaderstelling en aansturing van het stelsel.

- Bovenlokale samenwerking wordt aangegaan bij vormen van jeugdzorg waarvoor het rijk deze vereist én waar deze financieel en/of inhoudelijk meerwaarde heeft en leidt tot betere zorg (efficiëntie en effectiviteit).
- Bovenlokale samenwerking voor specialistische jeugdzorgtaken heeft gevolgen voor de (organisatie van) de lokale jeugdzorg. Het vraagt een zekere uniformiteit op lokaal niveau, bijvoorbeeld voor opschaling naar zeer specialistische zorg.
- Verantwoordelijkheden en budgetten worden in principe zo lokaal mogelijk belegd. De verantwoordelijkheid voor hulp aan jeugdigen en gezinnen (en voor mogelijke gevolgen vankortschietende hulp) ligt bij het bestuur van de woongemeente.
- Er zijn voldoende sturingsmogelijkheden op de allocatie van schaarse middelen, opdat gezinnen die het meest ondersteuning nodig hebben deze ontvangen. Dit betekent directe invloed op de inzet van ingrijpende en dure vormen van zorg.
- Hoewel nog geen informatie bekend is over de omvang van de jeugdzorgmiddelen, geldt dat de uitkering vanuit het rijk taakstellend zal zijn voor de uitvoering van de jeugdzorg. Daarbij is versterking van de voorkant uitgangspunt.
- Gemeenten zijn zich bewust dat altijd bepaalde risico's blijven bestaan en nemen hiervoor de bestuurlijke verantwoordelijkheid. Risico's kunnen wel worden beperkt, maar niet ten alle tijden voorkomen. Het dicht regelen is geen optie.

### **Integrale gezinsgerichte aanpak met generalist**

Veel van de genoemde uitgangspunten komen samen in een integrale, ontschotte gezinsaanpak voor jeugdigen en gezinnen met meervoudige problematiek. Bij deze werkwijze gaat een 'generalist' (specialist in het normale leven), naast de jeugdige en hun ouders staan. Samen voeren zij de regie over de uitvoering van een integraal gezinsplan met realistische doelen op weg naar herstel van het normale leven. De 'generalist' combineert opvoed- & opgroei begeleiding in de thuissituatie met praktische ondersteuning daar waar nodig en coördineert de noodzakelijke zorg. De generalist activeert de eigen kracht en het sociale netwerk van het gezin en benut lokale algemene voorzieningen. Specialisten die worden ingezet committeren zich aan het gezinsplan. Bron: WrapAround Care Model (WAC), Jo Hermanns.



## Bijlage 2:

### Uitgangspunten Wrap Around Care

Wrap Around Care (WAC) is oorspronkelijk ontworpen om hulp aan complexe gezinnen beter te organiseren. Wraparound care slaat een brug tussen zorgcoördinatie en gezinsbegeleiding. Het model werkt met een 'professional friend' die samen met het gezin een toekomstgericht plan maakt en gezinsleden helpt om de regie daarover te voeren. WAC is geen gestandaardiseerde methodiek maar uitgangspunten waarbij de zelfregulatie wordt hersteld. Hierbij is de persoon van de gezinswerker een belangrijk succesfactor.

### Principes van WAC

#### 1. Veiligheid

In de gezinnen met meervoudige problemen is het risico van onveiligheid relatief groot. Veiligheid is geen sluitpost maar een aspect dat vanaf de start van het proces aandacht nodig heeft. Veiligheid dient voortdurend gemonitord worden door de gezinswerker (WAC'er). Agenderen van onveiligheid is een vak apart. Handelingsverlegenheid en gekleurde waarnemingen zijn valkuilen die hierbij op de loer liggen.

#### 2. Gezin spreekt zich uit en kiest

Het perspectief van het gezin staat centraal en niet die van de professional en diens diagnose. De gezinswerker is geen deskundige met de juiste adviezen maar een coach van het gezin, die gezinsleden ondersteunt bij het behalen van de doelen die ze zelf stellen of die door anderen zijn opgelegd (gedwongen kader bijv.) De perspectieven en ideeën van ouders en hun kinderen worden dan ook achterhaald en geprioriteerd. Deze perspectieven staan centraal in alle fasen van de begeleiding.

#### 3. Cultureel bekwaam

Het gaat om het perspectief, de waarden en normen en de belangen van het gezin. Zo zijn er in NL bijv. grote verschillen in opvattingen over hygiëne. Het kunnen relativiseren is hierbij van belang. Dit neemt niet weg dat er kaders zijn die moeten worden gerespecteerd. De wet vormt een dergelijk kader evenals de veiligheid van kinderen en anderen. Het begeleidingsproces demonstreert daarmee dan ook respect voor en bouwt op waarden, voorkeur, geloof, cultuur en identiteit van het kind, het gezin en hun buurt/omgeving. Intervisie en werkbegeleiding kunnen helpen in de bewustwording rondom interculturaliteit.

#### 4. Eigen kracht als basis

Door WAC wordt een empowermentproces nagestreefd. Begeleiding start vanuit het vertrouwen in de eigen kracht van het gezin. Daarnaast wordt het gezin gestimuleerd om gebruik te maken van hulpbronnen in hun directe sociale en professionele omgeving. Begeleidingsproces en het plan identificeren, bouwen op en vergroten de bekwaamheid, kennis, vaardigheden en eigen kracht van het kind en het gezin, en hun netwerk.

#### 5. In de eigen leefsituatie

Het gaat erom dat de hulp in de directe leefwereld van het gezin en de kinderen wordt aangeboden. Dus thuis, op school of in het publieke domein. Het gezin importeert de oplossingen in plaats van dat problemen geëxporteerd worden naar instituties. Bereikbaarheid en laagdrempeligheid zijn belangrijke ingrediënten. De J&G zorgt voor implementatie van begeleidings- en zorginterventies die zo volledig, benaderbaar en toegankelijk mogelijk zijn met zo weinig mogelijk beperkingen en die op een veilige wijze integratie van het kind en het gezin in huis en in de buurt bevorderen.

## 6. Samenwerking

Samenwerking binnen het sociale netwerk van het gezin en tussen gezin en gezinswerker (WAC).

Om doelen van gezinnen te realiseren is vaak ook samenwerking met verschillende professionals nodig. Het realiseren van een zo goed mogelijke afstemming tussen verschillende professionals is onderdeel van de regievoering van de WAC'er. Valkuil is dat door de samenwerking het empowerment en de regie van het gezin op de situatie wordt verkleind. Het plan reflecteert een samensmelting van de perspectieven, mandaten en (financiële) middelen van de verschillende partners. Het plan stuurt het werk van elke partner richting het halen van de doelen van het gezin.

## 7. Netwerkondersteuning

Gezinswerkers (WAC'ers) blijken in de praktijk vaak eerst de "echte grote" problemen op willen / moeten lossen. Ze zien het sociale netwerk als iets vanzelfsprekends of een aspect met een lagere prioriteit. Dit is niet het geval; wil het gezin na de professionele ondersteuning het gewone leven "duurzaam" behouden. WAC'ers dienen netwerkbronnen aan te boren en te (her)activeren. Deze zoeken en motiveren actief de volledige participatie van allerlei betrokkenen en relaties in het netwerk van het gezin. In het gezinsplan zijn dan ook activiteiten en interventies opgenomen om aanwezige bronnen van ondersteuning in het netwerk aan te trekken.

## 8. Op maat

Professionele dienstverlening is altijd maatwerk binnen WAC. De interventies zijn dienstbaar aan de doelen van het gezin. Een belangrijk instrument is het gezinsplan, een document van het gezin met hun doelen en handelingen. Het eigenaarschap is die van het gezin. Het is hún plan op hún keukentafel en geen behandelplan in een archief.

## 9. Resultaatgericht

De betrokkenheid van de WAC is praktisch en doelgericht. Het hulpverleningsproces is geen vrijblijvend proces. Er wordt gewerkt aan verandering (programmeren van succes). De gezinswerker zoekt de juiste balans tussen geduld en resultaatgerichtheid. De J&G-er verbindt doelen en strategieën van het begeleidingsplan aan waarneembare of meetbare indicatoren van succes, monitort de voortgang van deze indicatoren en stelt aan de hand daarvan het plan zo nodig bij. Wanneer er echter in max. 6 maanden tijd er geen stappen zijn gezet op weg naar de gestelde doelen, dan moet worden overwogen worden om te stoppen.

## Bijlage 3:

Met de meicirculaire zijn de definitieve budgetten die per gemeente te besteden zijn aan de decentralisatie Jeugdzorg bekend. In onderstaande tabel zijn deze budgetten verwerkt tot een raming van de budgetten per zorgvorm. Hierbij is een onderverdeling gemaakt in budgetten voor inkoop op het niveau van de regio Zuidoost Brabant, en op het niveau van de Peel.

zorgvormen	project	Asten	Deurne	Gemert-Bakel	Helmond	Laarbeek	Someren	Totaal Peel
<b>Verdeling macrobudget Inkooporganisatie Zuidoost Brabant Jeugd (DVO Eindhoven)</b>								
<b>Totaal AWBZ-jeugdzorg</b>								
ZIN zonder verblijf Eindhoven	1a	10.400	24.100	23.300	75.100	12.000	8.800	153.700
ZIN zonder verblijf Peel								
zorg aan jeugd met verblijf	5	198.000	437.000	478.600	2.278.100	379.800	139.300	3.910.800
<b>Totaal Zw-jeugdzorg</b>								
Jeugd-ggz eerste lijn	1a	16.300	11.000	35.800	116.300	26.300	28.500	234.200
Jeugd-ggz tweede lijn zonder verblijf	1a	719.200	1.163.100	951.700	4.214.000	805.000	855.200	8.708.200
Jeugd-ggz tweede lijn met verblijf	5	49.900	210.700	218.600	572.600	267.900	290.500	1.610.200
<b>Totaal Provinciaal naar onderdelen</b>								
JenO hulp verblijf voltijd (70%)	5	132.200	633.100	365.100	2.687.000	278.200	105.500	4.201.100
JenO hulp verblijf deeltijd (30%)	1a	30.900	258.800	136.600	1.057.200	120.200	45.000	1.648.700
JenO hulp verblijf pleegzorg *	5	102.700	614.400	141.700	1.887.300	144.000	163.700	3.053.800
Jeugdbescherming	2	121.800	331.300	292.400	1.555.900	181.600	172.700	2.655.700
Jeugdreclassering	2	24.900	67.400	59.700	316.900	37.000	35.300	541.200
Gemelde kinderen AMK	3	26.000	122.000	61.400	439.300	47.600	34.000	730.300
SEZ	4	6.900	32.300	16.200	116.100	12.600	9.000	193.100
JeugdzorgPlus (gesloten jeugdzorg)	6	0	507.100	63.400	697.200	126.800	126.800	1.521.300
<b>Totaal budget zorgvormen ZOB</b>		<b>1.439.200</b>	<b>4.412.300</b>	<b>2.844.500</b>	<b>16.013.000</b>	<b>2.439.000</b>	<b>2.014.300</b>	<b>29.162.300</b>
Uitvoeringskosten inkoop DVO Eindhoven		28.800	88.200	56.900	320.300	48.800	40.300	583.300
Correctie verevening berekening Peel -/- Eindhoven A		11.600	-261.000	-27.200	330.000	-3.500	-50.100	-200
<b>Totaal Budget inkooporganisatie ZOB</b>		<b>1.479.600</b>	<b>4.239.500</b>	<b>2.874.200</b>	<b>16.663.300</b>	<b>2.484.300</b>	<b>2.004.500</b>	<b>29.745.400</b>
<b>Verdeling macrobudget bestuurlijke aanbesteding Jeugd Peel 6.1</b>								
<b>Totaal AWBZ-jeugdzorg</b>								
zorg aan jeugd zonder verblijf PGB (80%)		596.800	1.377.000	1.334.100	4.290.900	686.800	503.700	8.789.300
ZIN zonder verblijf Peel		138.800	320.200	310.200	997.600	159.700	117.100	2.043.600
<b>Totaal Provinciaal naar onderdelen</b>								
JenO hulp ambulante		115.300	211.300	230.500	1.075.800	134.500	96.100	1.863.500
<b>Totaal budget zorgvormen Peel 6.1</b>		<b>850.900</b>	<b>1.908.500</b>	<b>1.874.800</b>	<b>6.364.300</b>	<b>981.000</b>	<b>716.900</b>	<b>12.696.400</b>
Raming inkoop- en uitvoeringskosten Peel 6.1		17.000	38.200	37.500	127.300	19.600	14.300	253.900
<b>Totaal budget Peel 6.1</b>		<b>867.900</b>	<b>1.946.700</b>	<b>1.912.300</b>	<b>6.491.600</b>	<b>1.000.600</b>	<b>731.200</b>	<b>12.950.300</b>
<b>Verdeling macrobudget lokale functies</b>								
Geaccepteerde aanmeldingen bijz (Toegangsfunctie)		129.400	450.800	296.600	1.267.900	191.300	174.200	2.510.200
Uitvoeringskosten lokaal		68.100	182.000	140.300	664.800	100.700	79.800	1.235.700
Transformatieruimte RTA (6%)		129.700	290.900	265.400	1.139.900	185.300	137.500	2.148.700
Verevening berekening Peel -/- Eindhoven B		-39.100	-103.900	-80.200	-383.300	-57.900	-45.700	-710.100
<b>Verdeling macrobudget landelijke functies jeugdhulp (3,76%)</b>								
<b>Specialistische zorg</b>		<b>103.000</b>	<b>273.700</b>	<b>211.300</b>	<b>1.009.700</b>	<b>152.500</b>	<b>120.400</b>	<b>1.870.600</b>
<b>Totaal macrobudget</b>		<b>2.738.600</b>	<b>7.279.700</b>	<b>5.619.900</b>	<b>26.853.900</b>	<b>4.056.800</b>	<b>3.201.900</b>	<b>49.750.800</b>

Tabel 2: definitieve verdeling macrobudget per inkoopniveau en verdeling budget per zorgvorm.



## Bijlage 4:

# Bestuurlijke opdracht

(bron: ondersteuningplan pagina 11-12)

### Op overeenstemming gericht overleg (OOGO)

Het SWV voert overleg met het SWV primair onderwijs en OOGO met de gemeentebesturen in het SWV. Het OOGO is vanuit deze optiek een sluitstuk van een continu proces. Vertegenwoordigers van het SWV, gemeenten en het SWV primair onderwijs bereiden het OOGO voor. De ambtelijke regiowerkgroep passend onderwijs (ARPO)<sup>6</sup> heeft van de deelnemende bestuurders aan het OOGO op 17 april 2013 een bestuurlijke opdracht gekregen met het verzoek uitwerking te geven aan de thema's: jeugdzorg, doorlopende leerlijnen, maatschappelijk werk, leerlingenvervoer en toeleiding naar arbeid. De opdracht is aanzet geweest voor een aangescherpte opdracht zoals die in 2013 door het ARPO is geformuleerd en is vastgesteld in het oogo van 15 januari 2014. Hieronder treft u de bijgestelde opdracht per thema aan. Deze opdracht komt in jaarlijks actieplannen tot uitwerking. De voortgang en resultaten zijn onderwerpen van het jaarlijkse OOGO.

#### 1. Doorlopende leer-/ondersteuningslijnen en jeugdzorg

Voor een goede aansluiting onderwijs- jeugdzorg zijn het SWV en de gemeenten samen verantwoordelijk. Er worden op basis van gelijkwaardigheid en wederkerigheid samenwerkingsafspraken gemaakt tussen gemeenten en onderwijs om tot een optimale aansluiting tussen onderwijs en jeugdhulp te komen. Het onderwijs heeft daarbij een primaire verantwoordelijkheid voor de interne ondersteuningsstructuur en de gemeenten voor de externe ondersteuningsstructuur (inclusief het speciaal onderwijs). Het is zinvol eerst (in woord en beeld) te inventariseren welke beschikbare databases er zijn vanuit het onderwijs en de jeugdzorg en daarna inzichtelijk te maken welke gegevens nu al (tussen welke partijen) worden uitgewisseld. Maak aanbevelingen voor het vervolg. Inventariseer in woord en beeld welke feitelijke jeugdzorg en onderwijsondersteuning er beschikbaar is en kom met aanbevelingen om te komen tot de afstemming van de geboden jeugdzorg en onderwijsondersteuning vanuit de diverse domeinen. Stand van zaken: in twee sessies hebben gemeenteambtenaren en coördinatoren WSNS en het SWV Helmond-Peelland VO in een brainstormsessie inzicht gegeven in wat er al beschikbaar is. De aanbevelingen worden in de nieuwe ondersteuningsplanperiode (tot 1 augustus 2018) nader uitgewerkt.



#### 2. Voortijdig schoolverlaten en thuiszitters

Neem de resultaten over zoals door de VSV-werkgroep opgesteld en beschrijf hoe het project vanuit de VSV-middelen moet bijdragen aan het bereiken van deze resultaten. Benoem welke zaken structureel ingebed zullen worden en op welke manier.

De stuurgroep VSV heeft de projectopdracht "Onderwijsondersteuningslijnen" goedgekeurd. Een externe projectleider inventariseert met mensen van de werkvloer (VO en MBO) welke onderwijsondersteuning er nodig is. *Thuiszitten* kent vele oorzaken. Soms gaat het bijvoorbeeld om kinderen die om medische redenen niet naar school gaan maar *thuiszitten* kan bijvoorbeeld ook worden veroorzaakt doordat scholen niet de juiste handelingsantwoorden op gedrags- of onderwijsvragen kunnen bieden. Het VSV-project concentreert zich op kinderen die niet naar school gaan ten gevolge van bijvoorbeeld wachttijden, procedures en op de thuiszitters die wel zijn ingeschreven maar niet naar school gaan. Naar aanleiding van de inventarisatie en het benoemen van de (ervaren) hiaten in de onderwijsondersteuning, komt er in deze ondersteuningsplanperiode oplossing.

#### 3. Aansluiting onderwijs- arbeidsmarkt

Inventariseer in alle gemeenten welke initiatieven er op dit onderdeel worden verricht (zowel initiatieven vanuit gemeenten als vanuit onderwijs). Geef per activiteit aan wie de opdrachtgever is van het overleg/de activiteit en welke resultaatverplichtingen er liggen. Deze inventarisatie draait met name om de volgende

<sup>6</sup> Hierin zitten beleidsmedewerkers van de tien gemeenten en de coördinatoren van de SWV en PO/SO en VO/VSO.

vraag: "Welke initiatieven (overleggen/activiteiten) zijn er in de gemeente om de aansluiting onderwijs-arbeidsmarkt te verbeteren?" De antwoorden op deze vraag dienen als basis voor het ARPO om deze opdracht verder uit te werken. NB: Bij dit onderwerp wordt verbinding gerealiseerd met het netwerk Arbeidstoeleiding van het SWV.

#### 4. Leerlingenvervoer

Maak inzichtelijk waar het omslagpunt ligt ten aanzien van specialisatie/differentiatie. Het gaat hier om de vraag wat spreiding van ondersteuningsarrangementen over de scholen in het SWV betekent voor het leerlingenvervoer van de verschillende gemeenten in het SWV. De ondersteuningsprofielen van de scholen en SWV spelen hierbij een belangrijke rol. Beschrijf en maak inzichtelijk voor de extra en zware ondersteuning (bij voorkeur per arrangement) waar het omslagpunt ligt. Hoeveel leerlingen moeten gebruikmaken van de extra of zware ondersteuning die een school biedt, zonder dat de school er (veel) geld op moet toelagen, zonder dat de kwaliteit, veiligheid, enzovoort in gedrang komen. Maak ook duidelijk waarop keuzes voor de plaatsbepaling van extra en zware ondersteuning in het SWV gebaseerd zijn. Formuleer de bevindingen in uitgangspunten.

Gemeente	Totaal aantal leerlingen dat vervoerd wordt, van wie naar buiten de gemeente (tweede kolom).		Totaalbedrag (afgerond op 1.000 euro) leerlingenvervoer per jaar	Contract leerlingenvervoer loopt af d.d.
Asten	67	67	301.000	31-7-2016
Boekel	65	65	170.000	31-7-2015
Deurne	135	61	700.000	31-7-2014 *
Geldrop-Mierlo	221	204	550.000	31-7-2014
Gemert-Bakel	57	56	700.000	31-7-2014 *
Heeze-Leende	22	7	179.000	31-7-2014
Helmond	191	136	500.000	31-7-2015
Laarbeek	111	111	439.000	31-7-2014 *
Someren	105	90	410.000	31-7-2016
<b>Totaal</b>	<b>974</b>	<b>797</b>	<b>3.949.000</b>	

\* Op 12 november hebben deze gemeenten besloten tot gezamenlijke aanbesteding over te gaan in de toekomst.

Bovenstaand overzicht geeft inzicht in het totaal aantal leerlingen dat vervoerd wordt en de totale kosten die daarmee zijn gemoeid. De vraag waar het omslagpunt ligt, ofwel: bij welk percentage besparing op de totaalkosten leerlingenvervoer gemeenten geïnteresseerd zijn in het zoeken naar andere passende oplossingen samen met onderwijspartners blijft vooralsnog onbeantwoord. Gemeenten geven aan dat dit ondoenlijk is. Wel geven de meeste gemeenten aan een positieve grondhouding te hebben als het gaat om het (incidenteel) inzetten van middelen leerlingenvervoer voor passend onderwijs.

Overigens is het van belang te weten dat de aanspraak op leerlingenvervoer voor leerlingen van het VSO wordt aangepast. VSO wordt gelijkgesteld aan het regulier VO. Leerlingen in het VSO komen alleen nog in aanmerking voor leerlingenvervoer als zij gezien hun handicap niet in staat zijn zelfstandig naar school te gaan. Een indicatie voor het VSO geeft niet langer zonder meer recht op leerlingenvervoer. Voor VSO-leerlingen met het profiel arbeidstoeleiding gelden dezelfde regels ten aanzien van het vervoer naar hun stageadres.



Waar gaan de VSO-leerlingen uit het SWV Helmond-Peelland VO naar school?



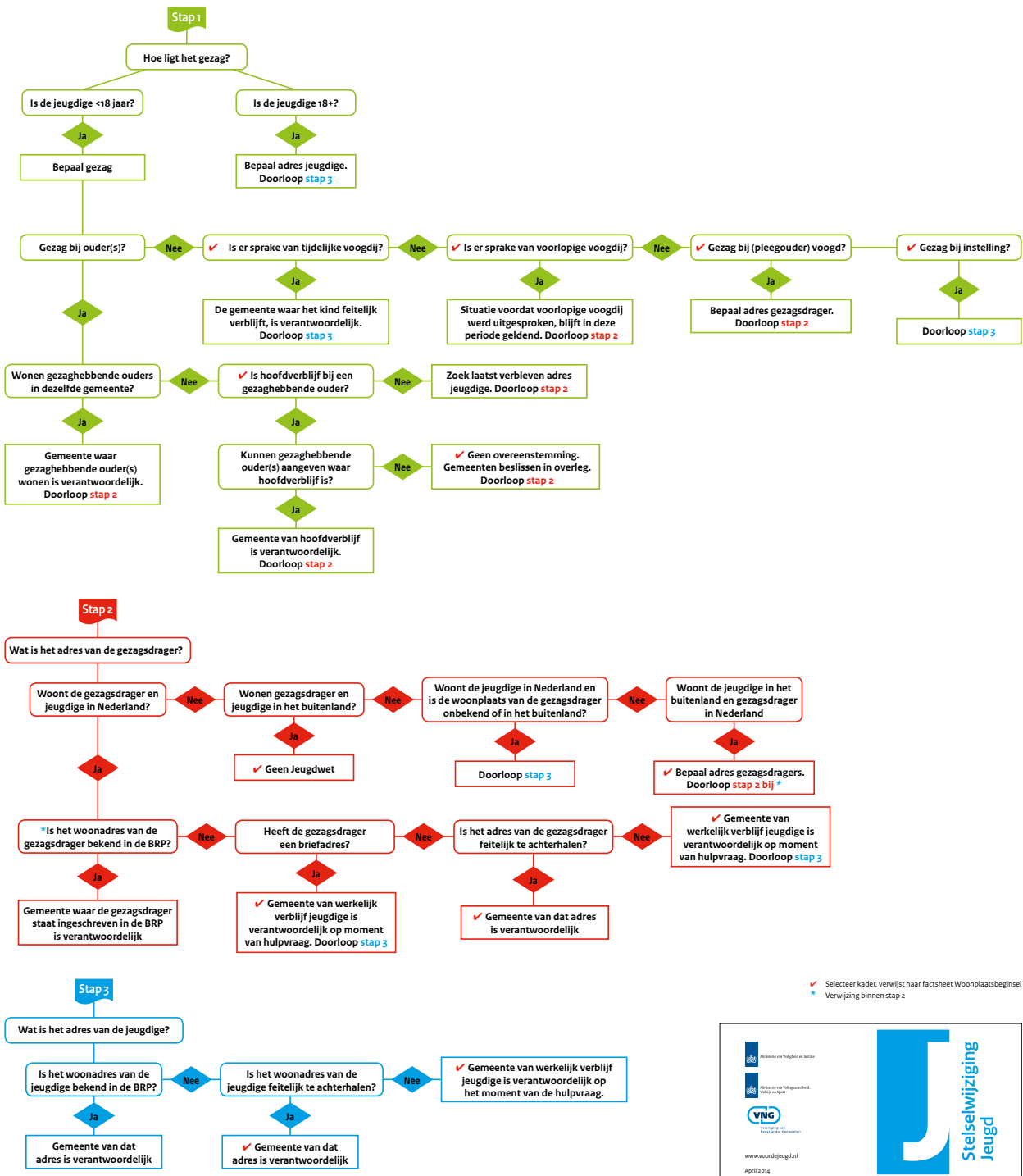
# Bijlage 5:

## Stappenplan bepaling verantwoordelijke gemeente

### Stappenplan bij het bepalen van de verantwoordelijke gemeente voor de uitvoering van de Jeugdwet

Met dit stappenplan kunt u vaststellen welke gemeente verantwoordelijk is. Dit ten behoeve van de bestuurlijke en financiële verantwoordelijkheidsverdeling tussen gemeenten. De VNG en het Rijk hebben afgesproken om de Jeugdwet toe te passen zoals in dit stappenplan uiteen is gezet. Bij dit schema hoort een factsheet met uitleg over het woonplaatsbeginsel. Deze kunt u downloaden op: [www.voordejeugd.nl](http://www.voordejeugd.nl)

Via dit stappenplan wordt uitgezocht welke gemeente verantwoordelijk is. Bij acute situaties wordt al wel direct geleverd. De gemeente die levert, stelt daarna via het stappenplan vast welke gemeente daadwerkelijk verantwoordelijk is. De kosten van alle geleverde acute hulp zijn voor rekening van de gemeente die volgens het woonplaatsbeginsel verantwoordelijk is.





## Bijlage 6:

# Handreiking voor communicatie bij calamiteiten Jeugdhulp

Ondanks een goede werkwijze, kunnen (en zullen) ook in de toekomst helaas calamiteiten plaatsvinden rond een gezin of een jeugdige. Met het overhevelen van de jeugdhulp naar de gemeenten, kan voortaan de wethouder jeugdhulp van een gemeente ter verantwoording worden geroepen als zich zo'n situatie voordoet.

Dat geeft een extra dimensie aan de transitie Jeugdzorg voor gemeenten. Niet eerder was er in dergelijke situaties immers een voor de buitenwereld zo zichtbare eindverantwoordelijke aan te merken. Dat vraagt dan ook om gedegen voorbereiding en goede afspraken over communicatie. In een calamiteitenprotocol, onderdeel van de bestuursovereenkomst Eerste Stap Transitie Jeugdzorg Zuidoost-Brabant, is vastgelegd hoe communicatielijnen tussen de organisaties lopen. Daarnaast is het belangrijk om als gemeenten een heldere werkwijze voor interne en externe communicatie te hanteren wanneer zich een calamiteit voordoet.

Deze handreiking geeft de gemeenten in de Peel een aantal aanbevelingen voor hoe te handelen. Tegelijkertijd moeten wij onderkennen dat alleen ervaring deze handelwijze verder kan aanscherpen. Nadat een calamiteit heeft plaatsgevonden, is het dan ook zaak de (communicatie)activiteiten grondig te evalueren en bevindingen te delen met de Peelgemeenten. Op basis daarvan kan deze handreiking worden aangepast en gedeeld. Ook van andere gemeenten waar incidenten plaatsvinden na de transitie Jeugdzorg kan lering worden getrokken.

### Proces communicatie bij crisisbeheersing en rampenbestrijding als basis

Een goede werkwijze voor communicatie bij calamiteiten is er al. De communicatieafdelingen van de Peelgemeenten zijn door middel van draaiboeken, regelingen, opleiding en oefening toegerust voor werkzaamheden in het kader van crisisbeheersing en rampenbestrijding. Wanneer zich een incident met een jeugdige of een gezin (bijvoorbeeld een gezinsdrama) voordoet, is niet per definitie een GRIP-situatie aan de orde. Wel hebben dergelijke gebeurtenissen vaak een enorme impact op de omgeving. Bij gebeurtenissen met een grote maatschappelijke impact is het daarom verstandig om volgens het proces crisisbeheersing en rampenbestrijding te werk te gaan, ook als er geen GRIP-situatie is. Alle facetten zijn hierbij aan de orde, denk aan bestuurs- en managementadvisering, publieks- en persinformatie, mediawatching en interne communicatie. Communicatieafdelingen beschikken in het kader van crisiscommunicatie over lijsten met contactgegevens van gemeenten in de regio, zodat zo nodig snel communicatieondersteuning bij de naburige gemeenten kan worden ingeschakeld.

### Rollen burgemeester en portefeuillehouder

Berichtgeving over ernstige calamiteiten bij een gezin (dat bekend is bij hulpverleners) zal in principe via twee sporen bij de gemeente binnenkomen: via een melding van de politie aan de burgemeester (in zijn/haar rol als korpsbeheerder), en via een melding van de betrokken zorg verlenende organisatie aan de gemeente (conform het calamiteitenprotocol).

De burgemeester en de portefeuillehouder jeugdhulp zijn twee belangrijke boegbeelden in de communicatie.

Hierbij is de rol van de burgemeester, naast de coördinerende rol, vooral een rol van maatschappelijke betekenis is (burgervaderrol). Denk aan het bezoeken van getroffenen, duiding geven, ruimte geven voor verdriet en emoties.

De focus van de portefeuillehouder ligt meer op de inhoud van de zaak; wat is er gebeurd, hoe heeft dat kunnen gebeuren en wat zijn de gevolgen.

# Calamiteitenprotocol

## PROTOCOL CALAMITEITEN

### EX ARTIKEL 8, eerste lid, BESTUURSOVEREENKOMST

#### EERSTE STAP TRANSITIE JEUGDZORG

#### ZUIDOOST-BRABANT

Partijen bij dit protocol zijn de partijen genoemd in het opschrift van de bestuursovereenkomst 'Eerste Stap transitie jeugdzorg Zuidoost-Brabant'. Hierna te noemen 'de bestuursovereenkomst'.

In artikel 8, eerste lid, van de bestuursovereenkomst is voorzien in een protocol calamiteiten. Door aanhechting aan de bestuursovereenkomst maakt dit protocol daarvan deel uit. Onder calamiteit wordt in dit protocol verstaan:

Een niet-beoogde of onverwachte gebeurtenis, die betrekking heeft op de kwaliteit van de jeugdzorg en die tot ernstig schadelijk gevolg voor of de dood van een jeugdige of een ouder heeft geleid. Ingeval van een calamiteit waarbij een jeugdige of ouder, als bedoeld in de Wet op de jeugdzorg, is betrokken, afkomstig uit een van de Gemeenten, worden de volgende procedures gevolgd:

- A. De gemeente uit welke de jeugdige of de ouder afkomstig is wordt direct geïnformeerd door de jeugdzorgaanbieder via de beleidsmedewerker Jeugd van de gemeente. De gemeente informeert Gedeputeerde Staten over de calamiteit.
- B. Indien er sprake is van een jeugdige aan wie zorg wordt verleend door een van de twee jeugdzorgaanbieders genoemd in de bestuursovereenkomst (artikel 2:1), gelden de regelingen die in en voor die instellingen zijn vastgesteld met betrekking tot calamiteiten.
- C. De volgende procedure wordt gevolgd:
  1. Directe melding van de calamiteit door de gemeente bij Gedeputeerde Staten (via de Programmamanager jeugd van de provincie) en bij Bureau Jeugdzorg (via de directeur van de vestiging Zuidoost);
  2. De gemeente poogt actief de zaak zelf op te lossen;
  3. De gemeente aarzelt niet de hulp van Gedeputeerde Staten in te roepen (via de Programmamanager jeugd provincie);
  4. Gemeenten en Gedeputeerde Staten staan elkaar bestuurlijk en ambtelijk bij om de zaak op te lossen;
  5. Gemeenten en Gedeputeerde Staten spreken onderling af hoe wordt omgegaan met de communicatie over de kwestie.
- D. Indien de calamiteit is opgelost wordt er in het vier-partijenoverleg geëvalueerd en vastgelegd wat er van is geleerd. Deze informatie wordt gedeeld met alle betrokkenen. In alle gevallen van calamiteiten wordt er een zodanige rapportage opgemaakt dat de Inspectie voor de Jeugdzorg, naast de melding van de calamiteit ook kennis kan nemen van de wijze waarop de calamiteit is aangepakt. Voor de rapportage wordt uitgegaan van de thans daarvoor geldende voorschriften en formulieren.
- E. In gevallen waarin dit protocol niet voorziet wordt bestuurlijk en ambtelijk naar bevind van zaken gehandeld.
- F. Indien daartoe aanleiding wordt gevonden op grond van opgedane ervaring kan dit protocol worden aangepast zonder dat aanpassing van de bestuursovereenkomst nodig is.
- G. Indien op grond van de uitvoering van dit protocol geschillen ontstaan is de geschillenregeling van de bestuursovereenkomst van toepassing.

## Bijlage 7: reacties Wmo Raden

Participatieraad Asten	
Reactie	Antwoord
Het is onduidelijk hoe de opschaling plaats vindt, op welke wijze ouders daarbij betrokken worden en wat de rechten en plichten van de ouder zijn. Wat gebeurt er als de ouders niet tevreden zijn met de opvoedondersteuner en/of de jeugdwerker en gezinswerker?	De toegang tot zorg is beschreven in de verordening jeugdhulp. De doorverwijzing tussen zorgvormen wordt uitgewerkt in werkprocessen. Doorverwijzing is altijd in overleg met ouders en/of jeugdige. Wanneer ouders niet tevreden zijn met de hulpverlener vindt overleg plaats. Elke instelling kent een klachtenprocedure waar gebruik van kan worden gemaakt. Daarnaast komt er een vertrouwenspersoon voor jeugdhulp.
Veel hangt af van de keuze of sprake is van een algemene voorziening, die vrij toegankelijk is. Als sprake is van een noodzakelijke beschikking en/of indicatie, dan moet deze snel en zonder ingewikkelde regels plaats vinden.	Hier is aandacht voor.
Extra aandacht vragen wij voor een van het bestuur onafhankelijke indicatiestelling, zodat de noodzaak tot ondersteuning en hulp centraal staat en niet de financiële keuzes van het bestuur.	De huidige vorm van indicatiestelling komt te vervallen. We nemen dit onderdeel mee in onze inkoopprocedure.
Wat betreft het Persoons Gebonden Budget (PGB) het volgende. Naar de opvatting van de Participatieraad dient zoveel mogelijk gebruik te worden gemaakt van het middel PGB. Dat sluit immers nauw aan bij het uitgangspunt dat de ouders zoveel mogelijk zelf de regie moeten blijven houden. Voor de jeugdige en de ouders dient er een vrije keuze van aanbieders in de regio en plaats van inkopen van de PGB's te zijn.	Uitgangspunt van de wet is dat de jeugdige en zijn ouders een voorziening in natura krijgen. Met een PGB bestaat de mogelijkheid om hiervan af te wijken. Wij zullen hierop nog nadere regels vaststellen, en nemen daarin uw standpunt mee bij de overwegingen.
Op blz. 30 wordt gesproken over de toekenning van Persoons Gebonden Budgetten en de voorwaarden waaraan voldaan moet worden. De burger moet hierbij beargumenteren waarom de individuele voorziening, die wordt geleverd door een aanbieder voor hem niet passend is. Een simpele zin die echter heel veel vraagt van de mondelinge en schriftelijke uitdrukkingsvaardigheid van de jeugdige en zijn/haar ouders. Welke ondersteuning kunnen ouders/jeugdigen verwachten als zij deze competenties onvoldoende ontwikkeld hebben?	Ook hierbij geldt dat de wet voorzieningen in natura als uitgangspunt neemt. Wanneer ouders dit niet wensen, streven we naar maatwerk om te komen tot een passende vorm van zorg.
Overigens vinden wij dat er geen nadere regels behoeven te worden gesteld aan de verstrekking van een PGB.	Wij nemen uw standpunt mee bij de uitwerking van de nadere regels omtrent het PGB.
Over de vraag welke bevoegdheden het college mandateert aan professionals in het veld (bijvoorbeeld het voeren van het gesprek uit artikel 3.2 van de Verordening) vinden wij op de eerste plaats dat alle bevoegdheden dienen te worden uitgevoerd onder verantwoordelijkheid van het college. De gesprekken hier bedoeld dienen niet bij voorbaat aan het veld gemandateerd te worden. Immers deze dienen te worden gevoerd door diegenen die geen belang kunnen hebben bij de uitkomsten van een dergelijke gesprek.	Wij nemen kennis van uw standpunt.

Participatieraad Asten	
Reactie	Antwoord
De Transitie Jeugd brengt voor alle partijen (cliënt, burger, Gemeente, zorgaanbieders etc.) veel veranderingen met zich mee en zal zonder een goed communicatieplan kunnen leiden tot onduidelijkheden. Een goed initiatief in dit verband is de door de gemeente Asten en Someren georganiseerde bijeenkomsten voor ouders. De Participatieraad adviseert om deze bijeenkomsten in de toekomst te herhalen, ook nadat de transitie heeft plaatsgevonden. Ouders willen de mogelijkheid blijven behouden om met elkaar en de bestuurlijk verantwoordelijke van gedachten te wisselen. Zodra dit mogelijk is, zullen de ouders persoonlijk voor dergelijke bijeenkomsten benaderd moeten worden.	Wij nemen kennis van uw voorstel. We zullen gemeenten in de Peel adviseren om op een vergelijkbare wijze het gesprek met ouders aan te gaan.
Participatieraad Deurne	
Reactie	Antwoord
De Participatieraad vemeemt graag de volgende informatie: <ul style="list-style-type: none"> <li>• Op welke manier wordt het lokale netwerk ingericht in Deurne?</li> <li>• Wie heeft daarin welke rollen?</li> <li>• Hoe worden de relaties gelegd met de andere 3 grote transitie?</li> <li>• Hoe wordt ervoor gezorgd dat er geen burgers "buiten de boot" vallen? Dit dient immers voorallokaa1 ingeregeld te worden.</li> <li>• Hoe wordt lokaal beleid afgestemd op het regionale beleidsplan en op welke manier wordt zorg gedragen voor de uniformering van de procedures die als randvoorwaarde voor succes worden benoemd in het beleidsplan Jeugdhulp in de Peelregio?</li> <li>• Welk beleidsplan ligt hieraan ten grondslag?</li> </ul>	De vragen over de lokale situatie laten wij graag voor beantwoording aan de gemeente Deurne.
In het beleidsstuk wordt gesproken over lichte en zware problematiek. De Participatieraad krijgt graag meer zicht op deze categorieën (wanneer behoort een cliënt tot welke categorie) en welke zorgpakketten bij de verschillende categorieën horen.	In ons beleid stellen we de situatie van de vrager centraal. Bij de hulp en ondersteuning sluiten we hierbij aan. Dit heeft tot gevolg dat we geen definities hanteren van "licht" en "zwaar" . Daarnaast wordt vooralsnog niet gewerkt met zorgpakketten, maar bieden wat nodig is.
Met de aanbieders moeten afspraken gemaakt worden over ondersteuning dicht bij de cliënt, Deze ondersteuning kan niet meer plaats vinden tussen 8 en 5 uur. De professionals zullen bereid moeten zijn om op de spitsuren in een gezin ondersteuning te bieden en dat is meestal op andere tijdstippen.	Wij nemen kennis van uw standpunt.
Als voor de inzet van de J&G'er een beschikking nodig is, hoe wordt dan geregeld dat er snel hulp wordt ingezet zonder bureaucratie? Wie gaat die beschikking afgeven en binnen welke tijd? Hoe wordt dan geregeld dat de O&O-er advies kan vragen bij de J&G'er?	Dit wordt verder uitgewerkt in werkprocessen.

Participatieraad Deurne	
Reactie	Antwoord
De Participatieraad maakt zich zorgen, zeker gezien de centrale rol van de gemeente inzake de indicatiestelling voor niet vrij-toegankelijke zorg dat doorlooptijden/wachttijden voor cliënten erg lang worden. De wettelijke termijnen zouden we graag ter discussie stellen. Omdat dit wellicht niet mogelijk is, willen we graag een duidelijke maximale termijn afspreken tussen het eerste gesprek, de afgifte van de indicatie en het moment waarop de zorg aan de client daadwerkelijk start. Dat is namelijk aan partijen. De Participatieraad pleit hierin voor maximaal 4 weken afhankelijk van de zorgvraag.	De gemeente vraagt zorginhoudelijk advies bij de Expertpool, en zal dit advies verwerken in een beschikking. Bij de inkoop wordt gestreefd vraag en aanbod in de juiste mate op elkaar af te stemmen, zodat de doorlooptijden en wachttijden zo beperkt mogelijk zijn.
Op blz. 30 wordt gesproken over de toekenning van PersoonsGebonden Budgetten en de voorwaarden waaraan voldaan moet worden. De burger moet hierbij beargumenteren waarom de individuele voorziening die wordt geleverd door een aanbieder voor hem niet passend is. Een simpele zin die echter heel veel vraagt van de mondelinge en schriftelijke uitdrucksvaardigheid van de jeugdige en zijn/haar ouders. Welke ondersteuning kunnen ouders/jeugdigen verwachten als zij deze competenties onvoldoende ontwikkeld hebben?	Ook hierbij geldt dat de wet voorzieningen in natura als uitgangspunt neemt. Wanneer ouders dit niet wensen, streven we naar maatwerk om te komen tot een passende vorm van zorg.
Wat is de rol van de J&G'er bij de toekenning van PGB's?	De Jeugd en Gezinswerker heeft geen expliciete rol bij de toekenning van een PGB.
Wie indiceert de PGB's?	De Expertpool geeft een zorginhoudelijk advies.
Is er voor de jeugdige en de ouders een vrije keuze van aanbieders in de regio en de plaats van inkopen van de PGB's?	Ja, mits de aanbieder voldoet aan de richtlijnen die opgesteld worden in de nadere regels.
Pag. 31: "De gemeenten gaan in 2015 met alle cliënten die een PGB ontvangen in gesprek". Wie gaat dit doen? Is er voldoende deskundigheid om de ondersteuningsbehoefte te bepalen?	Deze opdracht wordt belegd bij professionals met de benodigde kennis en kunde.
Transitie Jeugdzorg wordt per gemeente een lokale regeling. Passend onderwijs is een regeling die Gemeente-overstijgend is. Hoe wordt hierin gezorgd voor 1 coördinatiepunt?	De bestuurlijke coördinatie en afstemming vindt plaats in het OOGO (op overeenstemming gericht overleg). Ambtelijk wordt dit geborgd in het ARPO (ambtelijk regionaal overleg passend onderwijs). Op uitvoeringsniveau worden afspraken gemaakt tussen de gemeente en de scholen die in die gemeente gevestigd zijn.
De relatie met Passend Onderwijs moet duidelijk en goed geregeld zijn. In het Passend Onderwijs zitten veel kinderen met problemen. Een aantal van hen zal zeker een beroep doen op Jeugdhulp. Zowel lokaal als regionaal (met de samenwerkingsverbanden) moeten hier afspraken gemaakt worden om te zorgen dat er geen kinderen buiten de boot vallen of thuis komen te zitten.	Zie hierboven.

Participatieraad Deurne	
Reactie	Antwoord
Wat zijn concreet de kwaliteitseisen c.q. indicatoren waaraan zorgaanbieders moeten voldoen? Wat is de norm?	Dit staat in hoofdstuk 4 van de Jeugdwet beschreven en is per zorgvorm geregeld.
Kwaliteitsbewaking is een punt van zorg. Zijn de profielen van de O&O'ers en de J&G'ers al bekend? Voldoen de ingezette medewerkers aan dit profiel? Hoe worden zij geschoold?	De taakomschrijving en competenties zijn eind 2013 door de Peelgemeenten vastgesteld in het kader van de Versnelling. In 2014 is gezamenlijk geïnvesteerd op scholing. Vanaf 2015 is het leveren van goed geschoolde medewerkers een verantwoordelijkheid van de werkgever
Op welke manier legt de zorgverlener verantwoording af aan de gemeente ten aanzien van zowel klachten en de afhandeling daarvan als verantwoording van de geleverde zorg aan de client?	In een jaarverslag.
Gemeenten leggen jaarlijks verantwoording af aan het Rijk (blz.49). De Participatieraad ontvangt graag jaarlijks een kopie van deze verantwoording.	Wij geven dit door aan uw gemeente.
De Participatieraad is van mening dat de Gemeente zelf dient te zorgen voor kwaliteitsbewaking en dit niet over kan laten aan de aanbieders zelf. Voorkomen moet worden dan "eigen vlees" gekeurd moet worden.	Wij nemen uw advies mee.
In het voorliggende beleidsplan heeft met name de Expertpool in belangrijke mate de beslissende bevoegdheid over inzet van financiële middelen en zorg. Onafhankelijkheid is hierin voor de Participatieraad een belangrijk criterium. Op basis van de huidige inrichting is deze onafhankelijkheid niet gewaarborgd. Daarom pleit de Participatieraad ervoor om functionarissen die onafhankelijk dienen te kunnen acteren onder te brengen in een onafhankelijke, separate organisatie. Dit betekent een niet-zorgverlenende organisatie. In deze organisatie kunnen ook andere rollen zoals de dorpsondersteuners, cliëntondersteuners, O&O'er en J&G'er ondergebracht worden waardoor er met korte lijnen geschakeld kan worden. Tevens kan binnen dit kader de afstemming lokaal en regionaal ingeregeld worden.	Wij nemen kennis van uw standpunt.
De Transitie Jeugd brengt voor alle partijen (cliënt, burger, gemeente, zorgaanbieders etc.) veel veranderingen met zich mee en zal zonder een goed communicatieplan kunnen leiden tot onduidelijkheden. Daarom ziet de Participatieraad graag dat een uitgewerkt communicatieplan integraal wordt opgenomen in het beleidsplan en/of separaat voor Deurne wordt opgesteld. Vooral wie, wat, wanneer communiceert is momenteel niet overzichtelijk in het hele WMO speelveld en een belangrijk punt van aandacht.	De communicatie over alle veranderingen in het sociale domein wordt vanuit Peel 6.1 opgepakt. Dit ligt vast in een communicatieplan. Meer informatie over de veranderingen in het sociale domein is terug te lezen op de peelwebsite <a href="http://www.peel6-1.nl">www.peel6-1.nl</a>



WMO Raad Laarbeek	
Reactie	Antwoord
<p>Dit beleidsplan richt zich op de uitvoering van de jeugdzorg op het tussenniveau van de zes gemeenten in de sub-regio: boven het lokale niveau en onder het regionale niveau van de 21 gemeenten in Zuidoost Brabant. Zonder inzicht in wat gebeurt op het onderliggende en bovenliggende niveau is het moeilijk om over het voorliggend beleidsplan een degelijk gefundeerd advies te geven.</p>	<p>U stelt dat voorliggend beleidsplan inzicht geeft in de 'tussenlaag' die het Peelniveau vormt tussen de lokale omgeving en de regionale situatie van Zuidoost Brabant en dat het, bij ontbrekend zicht op de andere lagen, daarom moeilijk is hier een gefundeerd advies over te geven. Waar deze constatering betrekking heeft op het lokale beleidsplan jeugdhulp, kunnen wij u volgen, dat moet immers nog geschreven worden. Voor de volledigheid willen wij hier aan toe voegen dat wij er van uitgaan dat u in voldoende mate op de hoogte gehouden wordt van de ontwikkelingen op het terrein van jeugd in Laarbeek/(uw gemeente). Als dit niet zo is horen wij het graag.</p>
<p>In het verlengde van voorgaande constatering vraagt de WMO Raad om een degelijk lokaal beleidsplan Jeugd, waarin tenminste de volgende punten zijn opgenomen en uitgewerkt:</p> <ul style="list-style-type: none"> <li>- Welke bijdrage wordt van de verschillende partners, van verenigingsleven tot professionele instelling, verwacht aan het realiseren van een zorgzame samenleving in Laarbeek? Anders gezegd, hoe gaan die instellingen, waaronder ook de gemeente, eraan bijdragen dat kinderen en jongeren gezond en veilig kunnen opgroeien tot verantwoordelijke en zelfstandige burgers</li> <li>- Aandacht voor vroegsignalering en preventie. Het preventieve systeem moet een open verbinding hebben met het curatieve behandelstelsel. De jeugdzorginstellingen moeten worden uitgenodigd om bij te dragen (in geld, in activiteiten) aan preventieve zorg samen met de instellingen die nu voor preventie staan. Lokaal doen wat lokaal kan, pas dan overschakelen naar de (sub)regio. Ga uit van wat er al is in Laarbeek en bouw daar op verder, ook voor wat betreft de communicatie en overlegstructuur. Realiseer vanuit deze basis een optimale aansluiting tussen de lokaal georganiseerde OpvoedOndersteuners (O&amp;O'ers) en de regionaal georganiseerde Jeugd en Gezinswerkers (J&amp;G'ers)</li> <li>- Betrekken van jeugdigen en ouders bij het beleidsplan en bij de uitvoering van het beleid. Niet door middel van een apart forum in Laarbeek maar door als college deze doelgroep op te zoeken door aan te sluiten bij bestaande overlegstructuren of door contact te zoeken met bestaande lokale en regionale instellingen. Aanbeveling van de WMO Raad is om hierbij steeds één of meerdere van haar leden uit te nodigen.</li> </ul>	<p>Wij nemen aan dat deze aanbevelingen voor het op te stellen lokaal beleidsplan Jeugd door de gemeente Laarbeek ter harte genomen worden.</p>

WMO Raad Laarbeek	
Reactie	Antwoord
<p>De WMO Raad stelt de voorwaarde dat het hele proces goed wordt gemonitord zodat ook haar met regelmaat helder inzicht gegeven kan worden in het verloop ervan. Naast een algemeen beeld wil de WMO Raad specifiek zicht op cliëntcijfers onder andere op het vlak van cliënttevredenheid lokaal en regionaal en op de wijze waarop vorm en inhoud gegeven wordt aan cliëntenparticipatie.</p>	<p>Dit verzoek en de specificatie van gegevens die u daarbij verwacht, ligt in de lijn van waar de Peelgemeenten antwoord op willen hebben. Deze gegevens zullen in samenwerking met aanbieders tot stand komen. Het verkrijgen van de gewenste output hangt nauw samen met resultaatafspraken die op verschillen niveaus met verschillende aanbieders gemaakt worden. Het komen tot resultaatafspraken die onze transformatiedoelstellingen in voldoende mate afdekken is een proces, waarover wij graag met u in gesprek blijven. Op dit moment kunnen wij u toezeggen dat wij u de gegevens doen toekomen zoals die aan ons verstrekt worden.</p>
<p>Waar het de organisatie van jeugdhulp in een breder kader betreft, adviseert de WMO raad om sturingsprikkel in te bouwen in het stelsel die er toe leiden dat aanbieders van zware vormen zorg er belang bij hebben dat minder gebruik gemaakt wordt van deze vormen van zorg. Bijvoorbeeld door deze aanbieders ook lichtere vormen van zorg uit te laten voeren. Het systeem moet zo worden ingericht dat alle actoren er een rechtstreeks belang bij hebben om de lichtste maar verantwoorde vorm van zorg aan te bieden bij voorkeur in of dichtbij de eigen omgeving van het kind.</p>	<p>In dit advies verwoordt u een transformatiedoelstelling. Over de wijze waarop deze doelstelling te bereiken, al dan niet door het inbouwen van sturingsprikkel, zijn wij in gesprek met aanbieders en blijven wij eveneens graag in gesprek met u.</p>
WMO Raad Someren	
Reactie	Antwoord
<p>Als het gaat om jongeren, staat voor de Wmo-raad met name de vraag centraal: Hoe voorkomen we dat kwetsbare jongeren tussen wal en schip vallen? Een kind is niet los te zien van zijn omgeving. De basis, het gezin met steun zijn eigen sociale netwerk vormt een samenwerkingseenheid, gericht op ondersteuning van het kind en het gezin. Drie ontwikkelingen zijn hierbij leidend: de burger centraal, uitgaan van de eigen kracht van gezinnen en individuen en het uitgangspunt, één plan, met één regisseur. Het voorliggende beleidsplan wordt opgebouwd op het lokale beleidsplan. De nota Integraal Jeugdbeleid is vorig jaar gepasseerd. Er is echter geen nulmeting beschikbaar, en dus gaat dit beleidsplan verder op aannames. Dat maakt het lastig om verhoudingen te zien en dit beleidsplan op waarde te beoordelen. Het hebben van een kind met een beperking is "levenslang" zorgen. Interventies om de gezinssituatie te beïnvloeden betreffen de jeugdige, maar ook de ouders. Tegelijkertijd moeten we ons realiseren dat niet alles te "genezen" is. Het zou onjuist zijn en we zouden daarmee ouders en kinderen tekort doen als we slechts spreken in termen van mogelijkheden. Alleen met aandacht voor mogelijkheden én beperkingen kunnen we kinderen reële kansen bieden. Dit maakt preventie en of integrale aanpak van vroeg onderkenning van mogelijke problematiek in de ogen van de Wmo-raad enorm belangrijk.</p>	<p>Wij nemen kennis van uw standpunt.</p>

WMO Raad Someren	
Reactie	Antwoord
Komen er beleidsregels waar zorgvragers zich op kunnen baseren. Een kind met een bepaald probleem heeft recht op bepaalde zorg, of zijn ouders afhankelijk van de "goedwil" van degene die het huisbezoek afneemt?	Er is met de nieuwe Jeugdwet niet langer sprake van 'recht op zorg'. Hiertegenover staat de verplichting van gemeenten om te zorgen dat er voor alle vragen die binnen de Jeugdwet vallen passende voorzieningen voorhanden zijn. De toegang naar Jeugdhulp is beschreven in het beleidsplan en verder uitgewerkt in de verordening. Waar nodig worden nog beleidsregels toegevoegd.
Wanneer is er sprake van meer dan het leveren van een "vriendendienst" en/of (boven)gebruikelijke zorg?	De afweging of in een casus professionele hulp wenselijk dan wel noodzakelijk is, is in eerste instantie een lokale aangelegenheid. Afhankelijk van de lokale situatie wordt dit gedaan door een Opvoed Ondersteuner of een dorpsondersteuner al dan niet in overleg met andere professionals zoals een coördinator Centrum voor Jeugd en gezin of een jeugd en gezinswerker.
Beschikken professionals die de benodigde zorg moeten beoordelen, over de juiste competenties en de benodigde empathie? Waar haal je deze mensen vandaan?	De verantwoordelijkheid voor de uitvoering blijft voor een groot deel liggen bij de huidige aanbieders, ic bij de professionals die daar in dienst zijn. Wij hebben vooralsnog geen reden te twifelen aan hun competenties.
Is zorg, buiten de door de gemeente / regio gecontracteerde zorg, te indiceren als deze voor een bepaalde cliënt voordelen heeft boven de gecontracteerde zorg.	Wij geven de voorkeur aan aanbieders uit de regio, zorg dichtbij. Hiermee is niet uitgesloten dat ook een beroep gedaan kan worden op aanbod van buiten de regio, als daar aanleiding/noodzaak voor is.
<b>Organisatie</b> Peelgemeenten gaan niet verantwoordelijk zijn voor de uitvoering. Dit is een taak van de (oude) instellingen. De bestaande aanbieders houden contracten voor een periode van in ieder geval één jaar, zodat de zorginfrastructuur wordt geborgd en frictiekosten worden beperkt. Vanuit de oudergroepering in de Wmo-raad wordt aangegeven dat behouden van expertise belangrijk, zelfs een noodzaak is. Hulpverleners die nu al in gezinnen komen moeten behouden blijven. Immers deze hulpverleners zijn op de hoogte van de problematiek en er is een vertrouwensrelatie met kind en ouders, waardoor de doelgerichtheid en kwaliteit wordt bevorderd die de begeleiding en behandeling ten goede komt. Als er steeds gewisseld wordt van hulpverlener wordt hier duidelijk afbreuk aan gedaan. Ondanks alle goede bedoelingen moet gewaakt worden dat ouders niet opgezadeld worden met een toenemende onnodige bureaucratie Zorgplan....Hulpverleningsplannen...., Plan(nen) van aanpak..., Kwaliteitseisen..., Geregistreerde professionals..., Systematische kwaliteitsbewaking..., Beleidsplannen..., enz, enz.	Wij onderschrijven uw pleidooi voor continuïteit in de zorg en minder bureaucratie.

WMO Raad Someren	
Reactie	Antwoord
<p><b>Kwaliteit</b></p> <p>Wie bepaalt de kwaliteit, wat is een goede kwaliteit. Een hulpverlener heeft een goede kwaliteit als hij veilig, doeltreffend en cliëntgericht werkt. Ouders hebben vaak, door de jaren heen, een heel netwerk van hulpverleners rondom het kind gecreëerd, bijv. d.m.v Pgb, Dit zijn niet altijd mensen die de diploma's op zak hebben maar wel voldoen aan bovenstaande criteria. Ouders kunnen heel goed zelf bepalen of men tevreden is over de kwaliteit van de hulpverleners, zij willen uiteindelijk alleen maar het "beste" voor hun kind, en wat bij de gezinssituatie past. Gemeenten krijgen in de Wmo en Jeugdwet de ruimte om zelf te bepalen wanneer Pgb-houders maatschappelijke ondersteuning en jeugdhulp mogen inschakelen uit het eigen sociale netwerk.</p>	
<p>In de verordening zou de gemeente moeten vastleggen in welke situaties en onder welke voorwaarden dit mogelijk is.</p>	<p>Voorwaarden voor het verkrijgen van een PGB worden nog nader uitgewerkt in beleidsregels, in samenhang met de Wmo.</p>
<p>De WMO-Raad vraagt zich af, wanneer is er sprake van meer dan het leveren van een "vriendendienst"/ gebruikelijke zorg. Waaraan moet voldaan worden om een pgb te rechtvaardigen?</p> <p>Het oordeel over de kwaliteit van zorg, leggen de gemeenten in de Peelregio uitdrukkelijk bij de hulpverlenende organisaties. Klachten van ouders over geleverde hulp worden via een klachtenprocedure behandeld. Via een intern cliënt tevredenheidsonderzoek van de instellingen wordt gepeild of ouders tevreden zijn met de geleverde hulp.</p> <ul style="list-style-type: none"> <li>• Hoe toetst de gemeente de resultaten en afwerking van de klachten van de organisaties?</li> <li>• Bepaalt de gemeente, b.v. door het vaststellen van indicatoren voor de zorginstellingen, waar het klanttevredenheidsonderzoek aan moet voldoen?</li> <li>• Is de gemeente van zins om zelf het verloop van het hulpverleningstraject met individuele ouders te evalueren. om een eigen onafhankelijk oordeel te kunnen vormen?</li> </ul> <p>Interne tevredenheidsonderzoeken van de instellingen hebben als nadeel dat bij een positieve beoordeling van zorg de noodzaak tot innoveren niet gevoeld wordt. De kwaliteitseisen die de gemeente stelt aan de instellingen zullen, afhankelijk van de indicatoren, mogelijk in de toekomst een duidelijker beeld geven van de aantallen jongeren die een beroep doen op de hulpverlening. Hierbij is niet de kwantiteit richtinggevend, maar de kwaliteit.</p>	<p>Idem</p> <p>Middels het jaarverslag van de organisaties en dat van de cliënt vertrouwenspersoon. Als blijkt dat de huidige klanttevredenheidsonderzoeken niet voldoen, kan in overleg met betrokkenen, waaronder de cliëntenraden en eventueel de wmo-raden, gewerkt worden aan verbetering. Om duidelijk te maken en te houden dat de organisaties verantwoordelijk zijn voor de inhoud van de hulpverlening gaan we hier als gemeenten zelf geen onafhankelijk oordeel over vormen. Ook om te voorkomen dat we als gemeente(n) partij worden in een klachtenprocedure.</p> <p>Wij nemen met instemming kennis van uw opmerking.</p>

WMO Raad Someren	
Reactie	Antwoord
<p><b>Pgb</b></p> <p>Zoals al eerder aangegeven wil de Wmo-raad graag beklemtonen dat er vaak een noodzaak is, dat hulpverleners die nu al in gezinnen komen, behouden kunnen worden. Deze hulpverleners zijn op de hoogte van de problematiek. Wisseling van hulpverlener is vaak niet bevorderlijk. Vaak is hulp in de vorm van een individuele voorziening niet passend doordat:</p> <ul style="list-style-type: none"> <li>• De benodigde ondersteuning/hulp niet goed vooraf in te plannen is, op ongebruikelijke tijden geleverd moet worden, op een aantal korte momenten verdeeld over de dag geleverd moet worden, op verschillende locaties geleverd moet worden, of op afroep geleverd moet worden.</li> <li>• De benodigde ondersteuning/hulp moet door de aard van de beperking bij voorkeur door een vaste hulpverlener worden geboden.</li> <li>• Vaak is de flexibiliteit van een hulpverlener vanuit de Pgb groter.</li> </ul>	<p>Wij nemen kennis van uw opmerkingen.</p>
<p><b>Financiën</b></p> <p>Beheersing is belangrijk, maar ligt er een nadruk op wat men wil beheersen? Zijn er ideeën over de kostenbeheersing, of blijft het bij "trial and error"? Instellingen kunnen toch aardig aangeven wat de kosten van de hulpverlening zijn geweest in de loop der jaren. Tevens moet inzichtelijk zijn wat de kosten op regio en ZO Brabant niveau voor Someren zijn en hoe deze beheersbaar gehouden kunnen worden.</p> <p>Keuze mogelijkheid buiten de regio (Peel)</p> <p>Niet alle expertise en/of gewenste zorg is in de regio realiseerbaar. Niet alles kan op één hoop gegooid worden. Er zijn vaak al veel wegen bewandeld om zorg op maat te realiseren voor het kind. Dit is niet altijd dicht bij huis. Daarom moet het mogelijk blijven om elders zorg in te kunnen kopen. Gespecialiseerde voorzieningen zoals dagbesteding e.d. is niet altijd "passend" afhankelijk van; soort zorg / groepssamenstelling / interesses enz. Als de (Peel)regio geen contracten afsluit met deze aanbieders, ontstaan eventueel gaten in het aanbod. Deze bovenregionale aanbieders zouden op deze wijze gedwongen kunnen worden om te stoppen met deze specifieke zorg of, in het ergste geval, failliet gaan door gebrek aan contracten.</p> <ul style="list-style-type: none"> <li>• Welke risico's zijn er voor de niet regionaal of gemeentelijk gecontracteerde zorg?</li> <li>• Is er dan een financieel risicofonds in het leven geroepen, waar deze zorg die niet is gecontracteerd, uit betaald kan worden als blijkt dat kinderen uit de gemeente deze specifieke zorg wel nodig hebben?</li> </ul>	<p>Voor elke gemeente is inzichtelijk gemaakt wat het te besteden budget is op lokaalniveau, op Peelniveau en op het niveau van Zuidoost Brabant. De focus van kostenbeheersing ligt op het terugdringen van zware vormen (zorg met verblijf) naar lichtere vormen van zorg (ambulante hulpverlening door Opvoed Ondersteuners en Jeugd en Gezinswerkers).</p> <p>Wij onderschrijven het door u geschetste risico voor gespecialiseerd aanbod. Voor een deel is dit risico inherent aan de keuze om meer generalistisch en minder specialistisch te willen gaan werken. In samenwerking met aanbieders willen we in alle gevallen blijven voorzien in een zo goed mogelijke match tussen vraag en aanbod.</p> <p>Een groot deel van de zorg die nodig is wordt door gemeenten gezamenlijk ingekocht: in Eindhoven (Zuidoost Brabant) en op Peelniveau. Voor wat betreft die vormen van zorg die elke gemeente afzonderlijk inkoopt, bestaat de mogelijkheid dit naar lokale behoefte in te vullen.</p>

WMO Raad Someren	
Reactie	Antwoord
<p><b>Lokale aanbevelingen</b></p> <ul style="list-style-type: none"> <li>• Wat gaat de gemeente binnen het beleid doen om te voorkomen dat de jeugdige binnen het voorliggende beleidsplan terecht komt. Met andere woorden, hoe gaat het lokale beleidsplan er voor zorgen dat kinderen en ouders geholpen worden voordat problemen zo groot zijn dat meerdere en zwaardere hulp noodzakelijk is? (Preventie)</li> <li>• Hoe gaan de “vindplekken” ingericht en gecoördineerd worden, waar komen de (zorg) signalen binnen. Hoe kunnen de signalen vanuit een meervoudige gezinsproblematiek leiden tot opvoedondersteuning. Waar liggen prioriteiten?</li> <li>• Zijn vertrouwens personen persoonlijk (PVP) of, familie vertrouwens personen (FVP) of beide? Welke aantal, welke locaties en hoe wordt dit met wie gecommuniceerd?</li> <li>• Is preventie niet iets van alle onderdelen van de “hulpverlening-driehoek”?</li> </ul> <p>Ouders maken zich zorgen over de uitwisseling van gegevens en de waarborging van de privacy. Dit kan ook betekenen dat er minder snel om hulp gevraagd wordt (zorgmijden).</p> <ul style="list-style-type: none"> <li>• Beleidsregels moeten opgesteld worden over hoe goed om te gaan met persoonsgegevens en privacy. Professionals moeten weten hoe zij moeten omgaan met gegevens, en de uitwisseling daarvan. Bovendien moet een goede ketensamenwerking worden gewaarborgd.</li> <li>• Hoe wordt privacy van ouders gewaarborgd?</li> <li>• Hoe wordt met zorgmijders om gegaan? Hoe worden ze opgespoord?</li> </ul>	<p>De vragen onder deze noemer laten wij graag voor beantwoording aan onze collega in Someren.</p>

## WMO adviesraad Gemert-Bakel

Reactie	Antwoord
<p><b>Ontwikkeling lokaal netwerk</b></p> <p>Het fundament onder het hele beleid is een goed opgezet en functionerend lokaal netwerk dat feilloos aansluit op de faciliteiten die binnen het beleidsplan op regionaal niveau wordt aangeboden. Op het moment dat het lokale netwerk onvoldoende is ontwikkeld en ingericht, zal ook het beleid regionaal onvoldoende kunnen functioneren. Dit is een belangrijk zorgpunt voor de WMO Raad.</p> <ul style="list-style-type: none"><li>• De lokale beleidsplannen zijn nog niet klaar. Is het lokale netwerk al ingericht? Hoe regelen we dan dat de aansluiting met de regio zonder haperingen in de hulp gaat verlopen?</li><li>• Wat is beleid van de Gemeente Gemert Bakel hierin en wat is de relatie tot de andere vormen van zorg?</li><li>• Blz. 13: De focus ligt op het inzetten van preventieve en eerstelijnszorg. In dit beleidsplan is niets over deze focus terug te vinden. Graag willen wij zo snel als mogelijk met de gemeente Gemert Bakel hierover in gesprek. Wat is de visie van de gemeente Gemert Bakel en welk beleidsplan hoort hierbij?</li><li>• Op blz. 31 staat: "De komende jaren wordt het lokale budget steeds groter als de transformatie zijn beslag krijgt". In het beleidsplan is hierover niets terug te vinden en dit hangt 1:1 samen met de ontwikkeling van het lokale netwerk. De WMO Raad mist in het beleidsplan juist de plannen om via ontwikkeling &amp; innovatie te komen tot de gewenste transformatie, zowel op lokaal als regionaal niveau.</li><li>• Hoe wordt bewaakt dat er daadwerkelijke een verschuiving komt van zwaardere naar lichtere zorg? (pag. 38).</li><li>• Blz. 20: "De mogelijkheden om regionale samenwerking te optimaliseren, verhouden zich evenredig met de mate van uniformiteit in de lokale processen". Welke actieplannen zijn er om deze lokale processen te uniformeren? Dit is niet terug te vinden, sterker nog, de WMO Raad krijgt zeker ook vanuit de gemeente Gemert Bakel de indruk dat zij zelfstandig en zonder regionale afstemming haar lokale processen wil inrichten.</li></ul>	<p>De vragen onder deze noemer laten wij graag voor beantwoording aan onze collega in Gemert-Bakel.</p>

<ul style="list-style-type: none"> <li>• Het budget op Peelniveau bedraagt 34 % en het lokale niveau slechts 6% van het totale budget. De O&amp;O'ers moeten wel veel lokaal oplossen om te zorgen dat er niet teveel wordt doorverwezen. Is dat budget wel voldoende om gekwalificeerde mensen met voldoende uren op die posten te hebben? Hoeveel fte O&amp;O'ers staan binnen Gemert Bakel straks ter beschikking?</li>   <li>• Pag. 29.: "Vormen van zorg die mensen zelf betalen worden buiten beschouwing gelaten." Kan dit in een later stadium tot aansluitingsproblemen leiden? In deze alinea valt de J&amp;G'er binnen de vrij toegankelijke zorg.</li>   <li>• Hoe worden de financiën verdeeld en welke budget wordt vrijgemaakt voor de ontwikkeling van het lokale beleid?</li>   <li>• Komen er ook binnen de Jeugdzorg zogenaamde "keukentafelgesprekken" met de zorgverleners in het gezin?</li>   <li>• Wij vragen aandacht voor het in realistisch perspectief zien van eigen kracht en het doen van een beroep op het sociale netwerk door burgers. De aangeboden Jeugdhulp kan enkel dan in de juiste relatie staan tot de hulpvraag, de eigen kracht en het sociale netwerk.</li> </ul>	<p>De vragen onder deze noemer laten wij graag voor beantwoording aan onze collega in Gemert-Bakel.</p>
--	---



Algemene vragen en opmerkingen	
Reactie	Antwoord
Het beleidsplan heeft nog steeds behoorlijk abstractieniveau en geeft erg weinig informatie over wat dit betekent voor de uitwerking in de praktijk. Hoe ziet het diëntproces eruit en wat zijn de bijbehorende rechten en plichten?	Wij onderschrijven deze constatering en willen daar aan toevoegen dat het beleidsplan, op een aantal thema's en met name waar het de uitwerking van het cliëntproces betreft, meeloopt met de duidelijkheid die er op dit moment, in deze fase van ontwikkeling, is.
In dit beleidsstuk is onvoldoende te herleiden op welke manier de integratie plaats vindt van de drie verschillende transities. Graag worden wij hierover nader geïnformeerd.	Wij herkennen ons in uw constatering. Naar het zich laat aanzien wordt dit onderwerp al dan niet verder uitgewerkt in lokale beleidsplannen.
Hoe zijn de ouders die nu al hulp ontvangen in dit veranderingsproces betrokken? Zij kunnen heel waardevolle adviezen geven hoe processen en procedures beter kunnen verlopen. Bovendien hebben zij ervaringen met zorgaanbieders die voor de toekomst van belang kunnen zijn.	Ouders die nu hulp ontvangen zijn bij dit proces betrokken middels de huidige vormen van cliëntenparticipatie.
Binnen het WMO werkgebied (inclusief de 3 transities) ontstaat inmiddels een veelheid aan rollen/functies. Hierbij denken wij aan bijvoorbeeld: O&O'er, J&G'er, Clientondersteuner, Wijkverpleegkundige, wijk- en dorpscoördinator, WMO deskundige/consulent, etc.. De WMO raad zou graag een overzicht krijgen van alle "rollen" die er op dit moment bestaan binnen het WMO veld, de samenhang tussen deze rollen en de belangrijkste taken, bevoegdheden en verantwoordelijkheden. Niet alleen voor de WMO Raad is dit ondoorzichtig, ook de burgers en cliënten vinden het lastig om hier hun weg in te vinden.	Deze vraag heeft naar ons oordeel betrekking op de lokale situatie. Wij zullen deze vraag toevoegen aan de andere vragen.
De WMO raad wil graag wat meer toelichting over hoe wordt omgegaan met Jeugdigen in de leeftijd van 18-23 jaar. Dit is onvoldoende helder in het beleidsplan.	Wij beschouwen het als een transformatiedoelstelling om te komen tot een zo integraal mogelijke benadering van burgers in het sociaal domein. In de weg hier naar toe maakt leeftijd steeds meer plaats voor de vraag in zijn context. Meer helderheid volgt in de loop van dit proces.
Expertpool: De expertpool (blz. 30) heeft tot taak zorgtoewijzingsadviezen te geven op basis van hun inhoudelijke gedragswetenschappelijke expertise. De expertpool bestaat uit gedragswetenschappers en zorgaanbieders. De WMO Raad is van mening dat het een gemiste kans is als in deze expertpool de "werkvloer" niet geïntegreerd wordt. De professionals in het werkveld, weten wat er speelt, kennen de situaties en de hick-ups in de dagdagelijkse praktijk. Hoe wordt hun kennis geïntegreerd in de expertpool of blijven zij "losse eilandjes"? De expertpool gaat bestaan uit medewerkers van de zorgaanbieders. Is dit onafhankelijk genoeg? Zullen zij niet snel geneigd zijn om door te verwijzen naar hun eigen organisaties?	Wij nemen kennis van uw opmerking, ook waar ze in vragende zin zijn gesteld.

Algemene vragen en opmerkingen	
Reactie	Antwoord
Er is onvoldoende informatie over belangrijke kengetallen rondom Jeugdzorg, zoals aantallen, vormen van zorg, doelgroepen, geschatte toekomstontwikkelingen. De WMO raad wordt graag bijgepraat over deze kengetallen zodra deze beschikbaar zijn.	Wanneer deze gegevens voorhanden zijn zullen wij in uw behoefte voorzien.
In het beleidsplan wordt de J&G'er nog genoemd als vrij toegankelijke zorg terwijl in de verordening sprake is van specialistische zorg waarvoor een indicatie nodig is. Graag krijgen wij het antwoord op de vraag of de J&G'er onder de vrij toegankelijke of niet vrij toegankelijke zorg valt.	Dit is inmiddels gewijzigd: de J&G'er valt onder het niet vrij toegankelijke aanbod.
Pag. 32: De uitvoeringsorganisatie Peel 6.1 gaat ook bezwaar en beroep afhandelen. Hoe zal dit gaan? Wordt hiervoor een aparte bezwarencommissie opgetuigd?	Dit wordt nader uitgewerkt.
Hoe wordt cliënt ondersteuning geregeld?	Gemeenten worden (waarschijnlijk met ingang van 2015) verplicht cliëntondersteuning te organiseren. Over de manier waarop dit gaat gebeuren zijn gemeenten in Zuidoost Brabant in gesprek met MEE.
De WMO Raad vraagt om het stuk te controleren op eenduidige naamgeving van functies en rollen. Zo wordt er op blz. 25 gesproken over "generalist (specialist in het normale leven)" waar waarschijnlijk de O&O'er bedoeld wordt. Ook op blz. 29 wordt gesproken over een specialist bij de toegang waar de J&G'er bedoeld wordt.	Wij nemen kennis van uw opmerking.
De WMO Raad spreekt liever van burgers dan van cliënten.	Wij nemen kennis van uw opmerking.
Vormen van zorg & doorlooptijden	
Reactie	Antwoord
In het beleidsstuk wordt gesproken over lichte en zware problematiek. De WMO Raad krijgt graag meer zicht op deze categorieën (wanneer behoort een cliënt tot welke categorie) en welke zorgpakketten bij de verschillende categorieën horen.	Met licht aan de ene kant en zwaar aan de andere kant van het spectrum, kunt u zich wellicht iets voorstellen bij ondersteuning en advies door een Opvoedondersteuner als lichte hulp en een uithuisplaatsing, verblijf in een 24 uren setting, aan de andere kant als zware hulp. Daartussen ligt een grijs gebied dat wij zoveel mogelijk willen invullen met ambulante vormen van jeugdhulp.
Met de aanbieders moeten afspraken gemaakt worden over ondersteuning dicht bij de cliënt. Deze ondersteuning kan niet meer plaats vinden tussen 8 en 5 uur. De professionals zullen bereid moeten zijn om op de spitsuren in een gezin ondersteuning te bieden en dat is meestal op andere tijdstippen.	Wij nemen kennis van uw opmerking.
Als voor de inzet van de J&G'er een beschikking nodig is, hoe wordt dan geregeld dat er snel hulp wordt ingezet zonder bureaucratie? Wie gaat die beschikking afgeven en binnen welke tijd? Hoe wordt dan geregeld dat de O&O'er advies kan vragen bij de J&G'er?	Dit wordt uitgewerkt in werkprocessen.
Vormen van zorg & doorlooptijden	

Reactie	Antwoord
De WMO Raad maakt zich zorgen, zeker gezien de centrale rol van de Gemeente inzake de indicatiestelling voor niet vrij-toegankelijke zorg dat doorlooptijden/wachttijden voor cliënten erg lang worden. De wettelijke termijnen zouden we graag ter discussie stellen. Omdat dit wellicht niet mogelijk is, willen we graag een duidelijke maximale termijn afspreken tussen het eerste gesprek, de afgifte van de indicatie en het moment waarop de zorg aan de cliënt daadwerkelijk start. Dat is namelijk aan partijen. De WMO Raad pleit hierin voor maximaal 4 weken afhankelijk van de zorgvraag.	De gemeente vraagt zorginhoudelijk advies bij de Expertpool, en zal dit advies verwerken in een beschikking. Bij de inkoop wordt gestreefd vraag en aanbod in de juiste mate op elkaar af te stemmen, zodat de doorlooptijden en wachttijden zo beperkt mogelijk zijn.
<b>Persoons Gebonden Budgetten (PGB)</b>	
Reactie	Antwoord
Op blz. 30 wordt gesproken over de toekenning van Persoons Gebonden Budgetten en de voorwaarden waaraan voldaan moet worden. De burger moet hierbij beargumenteren waarom de individuele voorziening die wordt geleverd door een aanbieder voor hem niet passend is. Een simpele zin die echter heel veel vraagt van de mondelinge en schriftelijke uitdrukkingsvaardigheid van de jeugdige en zijn/haar ouders. Welke ondersteuning kunnen ouders/jeugdigen verwachten als zij deze competenties onvoldoende ontwikkeld hebben?	Ook hierbij geldt dat de wet voorzieningen in natura als uitgangspunt neemt. Wanneer ouders dit niet wensen, streven we naar maatwerk om te komen tot een passende vorm van zorg.
Wat is de rol van de J&G'er bij de toekenning van PGB's?	De Jeugd en Gezinswerker heeft geen expliciete rol bij de toekenning van een PGB.
Wie indiceert de PGB's	De Expertpool geeft een zorginhoudelijk advies.
Is er voor de jeugdige en de ouders een vrije keuze van aanbieders in de regio en de plaats van inkopen van de PGB's?	Ja, mits de aanbieder voldoet aan de richtlijnen die opgesteld worden in de nadere regels.
Pag. 31: "De gemeenten gaan in 2015 met alle cliënten die een PGB ontvangen in gesprek". Wie gaat dit doen? Is er voldoende deskundigheid om de ondersteuningsbehoefte te bepalen?	Deze opdracht wordt belegd bij professionals met de benodigde kennis en kunde.
<b>Kwaliteit van zorg</b>	

Reactie	Antwoord
Wat zijn concreet de kwaliteitseisen c.q. indicatoren waaraan zorgaanbieders moeten voldoen? Wat is de norm?	Dit staat in hoofdstuk 4 van de Jeugdwet beschreven en is per zorgvorm geregeld.
Het Rijk zorgt voor aan aantal Algemene Maatregelen van Bestuur (AMvB's). Wanneer worden deze verwacht? De WMO Raad is van mening dat het beleidsplan en de aanbesteding Jeugd ook aan de hand van deze normen getoetst dienen te worden.	Deze AMvB worden in het vierde kwartaal van 2013 verwacht. Zijn op dit moment in procedure. Tegelijkertijd hebben wij als gemeenten te maken met de verplichting voor het eind van dit jaar een beleidsplan en verordening vast te stellen. Wij zullen het een doen en het ander niet laten.
Kwaliteitsbewaking is een punt van zorg. Zijn de profielen van de O&O'ers en de J&G'ers al bekend? Voldoen de ingezette medewerkers aan dit profiel? Hoe worden zij geschoold? Aan welke professionele kwalificaties (door samenstelling van het wijkteam) moeten de wijkteams voldoen?	De taakomschrijving en competenties zijn eind 2013 door de Peelgemeenten vastgesteld in het kader van de Versnelling. In 2014 is gezamenlijk geïnvesteerd op scholing. Vanaf 2015 is het leveren van goed geschoolde medewerkers een verantwoordelijkheid van de werkgever.
Op welke manier legt de zorgverlener verantwoording af aan de gemeente ten aanzien van zowel klachten en de afhandeling daarvan als verantwoording van de geleverde zorg aan de cliënt?	In een jaarverslag.
Gemeenten leggen jaarlijks verantwoording af aan het Rijk (blz.49). De WMO Raad ontvangt graag jaarlijks een kopie van deze verantwoording.	Wij geven dit door aan uw gemeente.
De WMO Raad is van mening dat de Gemeente zelf dient te zorgen voor kwaliteitsbewaking en dit niet over kan laten aan de aanbieders zelf. Vertrouwen is goed maar controle is beter. Dit wordt bij voorkeur ingericht zonder dat het leidt tot een grotere bureaucratie.	Wij nemen kennis van uw standpunt.
Hoe en waar kunnen burgers aangeven of zij de geleverde (of juist niet geleverde) zorg goed of juist niet goed vinden?	In eerste instantie bij de betreffende hulpverlener, ic zorgaanbieder. Vervolgens kunnen cliënten een beroep op een vertrouwenspersoon om hun ervaringen met jeugdhulp kenbaar te maken. Daarnaast zijn cliënten vrij om te beslissen waar en met wie zij hun ervaringen delen.
Pag. 48. "De verantwoording richting cliënt is een verantwoordelijkheid van de uitvoerende instellingen" Dit kan niet alleen via een jaarverslag maar zal ook vooral naar de betreffende cliënt moeten plaatsvinden: alleen dan kan die regie houden over het eigen proces.	Wij nemen kennis van uw standpunt.
Voorstel: Op basis van de kwaliteits- en klanttevredenheidsonderzoeken opzetten van een "kwaliteits-" register binnen de Gemeentesite die ouders en jongeren kunnen raadplegen. Andersom kan ook, opnemen zorgaanbieders in een "zwart"boek als er klachten van ouders binnen komen. Ofwel: Hoe begeleid je ouders door naar kwalitatief goede zorgaanbieders?	Wij nemen kennis van uw voorstel.
Als WMO raad missen we vastlegging van protocollen rondom privacybescherming.	Waar nodig wordt dit verder uitgewerkt.

Kwaliteit van zorg	
Reactie	Antwoord
Welke gegevens worden vastgelegd en wie heeft toegang tot welke gegevens? Uitgangspunt daarbij mag zijn de veiligheid van de jeugdige om wie het gaat	Is opgenomen in hoofdstuk 7 van de Jeugdwet.
Clientparticipatie	
Reactie	Antwoord
Op welke manier wordt hieraan vorm gegeven? Wat wordt ten aanzien van de Cliëntparticipatie verwacht van de zorgaanbieders?	De eerste verantwoordelijkheid in deze ligt bij de aanbieders van zorg.
Passend onderwijs	
Reactie	Antwoord
Transitie Jeugdzorg wordt per gemeente een lokale regeling. Passend onderwijs is een regeling die Gemeente-overstijgend is. Hoe wordt hierin gezorgd voor 1 coördinatiepunt?	De bestuurlijke coördinatie en afstemming vindt plaats in het OOGO (op overeenstemming gericht overleg). Ambtelijk wordt dit geborgd in het ARPO (ambtelijk regionaal overleg passend onderwijs). Op uitvoeringsniveau worden afspraken gemaakt tussen de gemeente en de scholen die in die gemeente gevestigd zijn.
De relatie met Passend Onderwijs moet duidelijk en goed geregeld zijn. Passend onderwijs geeft nu veel problemen, juist een aantal van de kinderen die onder Passend Onderwijs vallen zijn ook mogelijke kinderen voor jeugdhulp. Zowel lokaal als regionaal (met de samenwerkingsverbanden) moeten hier afspraken gemaakt worden om te zorgen dat er geen kinderen buiten de boot vallen of thuis komen te zitten.	Zie hierboven.
Communicatieplan	
Reactie	Antwoord
De Transitie Jeugd brengt voor alle partijen (cliënt, burger, Gemeente, zorgaanbieders etc.) veel veranderingen met zich mee en zal zonder een goed communicatieplan kunnen leiden tot onduidelijkheden. Daarom ziet de WMO Raad graag dat een uitgewerkt communicatieplan integraal wordt opgenomen in het beleidsplan en/of separaat voor Gemert Bakel wordt opgesteld. Vooral wie, wat, wanneer communiceert is momenteel niet overzichtelijk in het hele WMO speelveld en een belangrijk punt van aandacht.	De communicatie over alle veranderingen in het sociale domein wordt vanuit Peel 6.1 opgepakt. Dit ligt vast in een communicatieplan. Meer informatie over de veranderingen in het sociale domein is terug te lezen op de peelwebsite <a href="http://www.peel6-1.nl">www.peel6-1.nl</a>

Helmond jong2gether	
Reactie	Antwoord
<p>De jongeren die een bijdrage hebben geleverd aan het advies hebben hiermee gereageerd op stellingen. Deze stellingen waren:</p> <ol style="list-style-type: none"> <li>1. Jongeren hebben voldoende informatie over de wijzigingen die voor hen belangrijk zijn.</li> <li>2. Nieuwe regels voor aanvragen PGB of zorg in natura zijn goed en niemand zal hierdoor tussen wal en schip raken.</li> <li>3. Waar gewerkt wordt, worden fouten gemaakt dus ook in de jeugdzorg; wat vinden jullie van de wijze waarop jeugdzorg vaak met fouten in de media komt, hebben jullie tips voor ons als gemeente?</li> <li>4. LVB-jeugd komt in de problemen door transitie jeugdzorg</li> </ol> <p>Argumenten</p> <p>Aan de hand van stellingen 1-4 hebben de jongeren de volgende argumenten:</p> <ol style="list-style-type: none"> <li>1. Vinden ze moeilijk te schatten. De jongeren ervaren in hun leven geen of haast geen problemen waardoor ze geen informatie over de transitie horen en/of ontvangen. Daarnaast wat ze erover lezen bekijken niet. Ze kennen wel gezinnen of jongeren die meer met de transitie van doen hebben en daar krijgen ze van terug dat zij zich zorgen maken. Enerzijds omdat de transitie en de daarmee komende veranderingen onduidelijk zijn en ze niet weten of en in welke mate ze nog hulp krijgen die ze in het verleden wel hebben gehad. Ook het in aanmerking komen voor hulp is onduidelijk. Bij wie moeten ze zijn en welke vraag moeten ze daar stellen.</li> </ol> <p>Wat betreft de opvoedondersteuners: die kennen ze niet, enkelen hebben er ooit van gehoord, maar nooit ontmoet. In hun beleving zijn het mensen waar je naar toe gaat als je problemen hebt. Ze zouden het preventiever vinden als de opvoedondersteuners met alle leerlingen kennismakt en dat er meer in tandems gewerkt wordt tussen opvoedondersteuner en mentor. Doordat de mentor als eerste aanspreekpunt blijft, blijft een opvoedondersteuner veelal buiten beeld. En ze vragen zich af hoe problemen bij je gesignaleerd worden buiten school. Op straat weten ze dat ze in beeld zijn, maar ze stellen zich zo voor dat er thuis of in de vrijetijdsbesteding problemen kunnen ontstaan die door de buitenwereld over het hoofd worden gezien. Heeft de transitie daar ook oplossingen voor? Zeker als de transitie gezien wordt als een verbetering van de eerdere jeugdzorg.</p>	<p>Wij nemen met dank kennis van de antwoorden die jullie hebben gegeven op de vragen die jullie zijn voorgelegd. Met name het advies over positievere beeldvorming spreekt ons aan. Jullie zorgen over LVB jongeren en het gebruik van PGB delen wij en we zullen daar bij de verdere uitwerking van het beleid en de verordening rekening mee houden.</p> <p>Opvoedondersteuners vallen onder de verantwoordelijkheid van elke gemeente afzonderlijk, in dit geval de gemeente Helmond. Ik ga er van uit dat de verantwoordelijke beleidsmedewerker kennis neemt van jullie vragen en opmerkingen hierover en daar zijn voordeel mee doet.</p>

2. Over het algemeen vinden de jongeren dat hoe het PGB eerder in elkaar zit, er te veel misbruik van gemaakt is waardoor het strenger worden van toezeggingen van PGB's een goede ontwikkeling is. Wel geven ze aan dat jongeren en gezinnen die het echt nodig hebben niet de dupe moeten worden van de strengere regels. Ook niet de gezinnen die in de toekomst aantoonbaar geholpen zouden zijn door PGB. Jongeren geloven niet dat er geen enkel gezin tussen wal en schip zal raken. Maatwerk moet blijven kunnen zowel in aanbod van de dienstverlenende instantie als begeleiding in het aanvragen van PGB. Zelfredzaamheid en eigen kracht van bepaalde gezinnen is beperkt en mag niet gebagatelliseerd worden. Jongeren mogen niet de dupe worden van bijvoorbeeld bedrijven die door de recessie of doordat ze alleen maar problemen zien in het begeleiden van "probleemgevallen" ze geen werk of scholing krijgen en daardoor ook tussen wal en schip raken.

3. Problemen moeten zoveel mogelijk worden voorkomen en de problemen die ontstaan moeten vooral zichtbaar gemaakt worden met als doel om er van te leren. Het valt de jongeren op dat er nergens in het beleidsstuk gesproken wordt op welke wijze de problemen in de oude jeugdzorg geïnventariseerd zijn en dit als basis gesteld wordt voor de transitie en daarmee het vormen van nieuw jeugdbeleid. Daarnaast heeft de huidige jeugdzorg ook een groot imago probleem: jeugdzorg suggereert in de volksmond de regels om kinderen uit huis te plaatsen. Het imago probleem heeft ook effect op de transitie die nu gaande is, en mist daarmee de positieve ontwikkeling en de eigenlijke doelstelling om:

- Onnodige doorverwijzing te voorkomen, passende hulp te bieden (licht waar mogelijk, zwaar waar nodig)
- Gezin houdt regie op het integrale gezinsplan wat is opgesteld onder begeleiding van de generalist.

Tips aan de gemeente: maak inzichtelijk waar problemen ontstaan, hoe dat opgelost wordt en wat daar uit geleerd wordt. Breng dit onder de aandacht bij alle burgers van Helmond. Met name met beeldmateriaal. Ook positieve ervaringen van mensen in beeld brengen en breed onder de aandacht. Een soort van "charmeoffensief". Spreek minder van transitie jeugdzorg maar bedenk een naam wat minder imago-gevoelig is.

4. Jongeren denken dat LVB-jongeren meer in de problemen komen door de transitie.

LVB-jongeren komen pas later in beeld als de problemen al groot zijn. Preventief moet er beleid zijn dat deze jongeren eerder gesignaleerd worden. Daarnaast mogen LVB-jongeren niet de dupe worden van bijvoorbeeld bedrijven die door de recessie of doordat ze alleen maar problemen zien in het begeleiden van "probleemgevallen" ze geen werk of scholing krijgen en daardoor ook tussen wal en schip raken.

Jeugd is bang dat scholen, verenigingen en de directe omgeving moeilijk in staat is om niet naar de LVB-jongeren te kijken zonder het etiketje als leidend te nemen. Gevaar bestaat dat LVB-jongeren in het systeem moet passen, en niet dat het systeem aanpassing doet om maatwerk te leveren naar behoefte of hulpvraag van de jongere.

#### Kanttekeningen

Jeugd vindt het zorgelijk dat de notitie benoemd dat er geen duidelijkheid is over aantallen jongeren die het aangaat. Wat als aantallen zodanig verkeerd zijn ingeschat, of gebaseerd scheve aantallen dat daarmee de transitie veel meer gaat kosten dan begroot. Wie wordt hier dan de dupe van.

Tijdens de transitie moet daarmee dan meer ingezet worden op prestatieafspraken van betrokken (gefinancierde) instellingen en ook ingezet worden op wijze van aanleveren van aantallen. Iedereen eenzelfde registratiesysteem? Of aantoonbaar een systeem gebruiken wat de gewenste aantallen kan aanleveren.

#### Aanvullingen

Jongeren vinden de transitie moeilijk en moeilijk goed te begrijpen. Ze snappen de gemeente dat het een moeilijk proces is en wenst ze succes.



## Bijlage 8: reacties instellingen

Van een aantal instellingen hebben we een reactie op het beleidsplan en de verordening ontvangen. Wij hebben kennis genomen van hun bevindingen en deze waar wenselijk en mogelijk verwerkt. Langs deze weg danken wij hun voor de genomen moeite.