



Beleidsplan Stedelijk Groen NOTA

Gemeente Helmond
mei 2008



Inhoudsopgave

Samenvatting 1

1. Inleiding 3

1.1 Doel van deze nota	3
1.2 Waar gaat deze nota over	3
1.3 Leeswijzer	4

2. Visie 7

2.1 Groen maakt de stad	7
2.2 Stedelijk Groen draagt bij aan....	7
2.3 Ambitie	9
2.4 Efficiënt en duurzaam ruimtegebruik	9

3. Analyse 11

3.1 De stad	11
3.2 De wijken	15

4. Beleidsuitgangspunten 21

4.1 Thema's	21
4.1.1 Gebruik	21
4.1.2 Beeldkwaliteit	23
4.1.3 Water	24
4.1.4 Natuur	25
4.1.5 Cultuurhistorie	27
4.1.6 Infrastructuur	27
4.1.7 Milieu	30
4.2 Ruimte voor kwaliteit	31
4.3 Typologie woongebieden	33
4.4 Typologie bedrijventerreinen	35
4.5 Buitengebied	35
4.6 Stedelijk groenbeheer	36
4.7 Palet van wijken	37

5. Programma 43

5.1 Programma	43
5.2 Realiseringsstrategie	45
5.3 Financieringsstrategie	47
5.4 Financiële planning en vervolg	49
5.5 Voorbeeld	49

Bijlagen 53

1 Begrippenlijst	53
2 Beleidskapstok	55
3 Flora- en faunawet	56
4 Natuurcompensatie	56

Samenvatting

Visie

'De stad maakt groen, groen maakt de stad'

Groen is te beschouwen als de motor voor de ontwikkeling van de stad, en de stad als de motor voor de ontwikkeling van groen. Stedelijk groen is geen restpost, maar is van wezenlijk belang voor Helmond en zijn inwoners. Groen draagt bij aan de kwaliteit en de toekomst van de stad. Dat vergt een progressieve houding en een omslag in denken en werkwijze.

Ambitie

kansen creëren, vooruitstrevend, initiatief nemen

Helmond heeft ambitie t.a.v. stedelijke ontwikkeling. Dat betekent dat Helmond ook ten aanzien van groen niet afwacht, maar actief is, initiatief neemt en investeert in ontwikkelingen in en om de stad.

Beoogd resultaat

- Consistent groenbeleid, dat laat zien waar Helmond voor staat.
- Groen als generator voor de ontwikkeling van Helmond.
- Actieve aanpak, met intelligente inzet van eigen middelen en cofinanciering.
- Hanteerbare, aantrekkelijke en toegankelijke achtergrondinformatie en afwegingsinstrument voor bestuur, ambtelijke organisatie en burgers.

Uitgangspunten

Het Beleidsplan Stedelijk Groen geeft kwalitatieve en kwantitatieve beleidsuitgangspunten, met een tijdshorizon van ruim 20 jaar (2030).

Voor specifieke thema's zijn beleidsuitgangspunten geformuleerd:

- Gebruik
- Beeldkwaliteit
- Water
- Natuur
- (Cultuur)historie
- Infrastructuur
- Milieu

Stedelijk groen draagt bij aan

..... een hoogwaardige woon-/ werkomgeving

..... doelmatig ruimtegebruik, multifunctionaliteit en flexibiliteit

..... recreatie

..... gezondheid

..... betrokkenheid van mensen

Bij stedelijk groen gaat het niet alleen om kwantiteit, vierkante meters groen. Ook de kwaliteit is belangrijk. Daarbij gaat het om:

- Structuur
- Beleving
- Gebruik

Analyse

Sterk:	Belangrijke relatie tussen stad en buitengebied. Groene woon- werkmilieus.
Zwak:	Wijkparken weinig belevingswaarde. Beekdalen weinig herkenbaar.
Kans:	Dynamiek van de stad (uitbreidingen, transformaties). Waterbeleid.
Bedreiging:	Belangentegenstellingen in geledingszones en randzones.

Programma

Het plan geeft een programmatische strategie en is gebiedsgericht voor de stad als geheel en voor het palet van wijken.

In het programma staan concrete projecten benoemd. Deze projecten zijn belangrijk vanwege toekomstwaarde, urgentie en synergie.

De projecten zijn in te delen in drie categorieën van de 'Telos-driehoek', natuurlijk kapitaal, sociaal-maatschappelijk kapitaal en economisch kapitaal. Hiermee wordt duidelijk met welk breder doel het betreffende project aan de stad 'bouwt'. De combinatie van de drie kapitalen levert een bijdrage aan duurzaamheid en efficiënt ruimtegebruik.

Timing

Een goede timing is van belang en kan aanleiding zijn om prioriteit te geven aan een project.

Eenzijds om te voorkomen dat bedreigingen waardeverlies teweegbrengen. Anderzijds kansen grijpen om maximale waardeverhoging te realiseren.

Synergie

Synergie kan ook aanleiding zijn om meer gewicht aan een project te geven. Combinaties zijn mogelijk omdat de gebieden elkaar beïnvloeden, of omdat er belangrijke partijen bij betrokken zijn of omdat de projecten op meerdere niveaus van belang zijn (bijvoorbeeld voor een wijk, maar ook voor de gehele stad of voor de regio).

Strategie voor investeren

Door partners op te zoeken, subsidies te benutten en projecten te combineren wordt het draagvlak voor projecten groter, kan het budget worden vergroot en kunnen de resultaten van een hoger niveau zijn, gericht op de ambities van Helmond. Niet afwachten, maar actie ondernemen om kansen benutten en kansen te creëren levert het meeste op.

Het Beleidsplan Stedelijk Groen geeft een financieringsstrategie, ook voor verwerving van cofinanciering.

De realisering van doelstellingen t.a.v. groen is vaak een component van integrale ontwikkelingsdoelen. Veel van de investeringen zullen projectmatig plaatsvinden, in samenhang met initiatieven in de stad vanuit de Stads(re)visie en het meerjarenbeleid van de gemeente als geheel. Het Beleidsplan Stedelijk Groen is mede bedoeld om de samenhang tussen de verschillende projecten en initiatieven te bewaken in relatie tot overkoepelend beleid. Daarmee wordt tevens voor co-financiers een duidelijk beeld geschapen van de beoogde doelstellingen, waardoor cofinanciering beter benut kan worden.

1.1 Doel van deze nota

De stad en de samenleving zijn in de afgelopen 25 jaar sterk veranderd, en dat houdt nog niet op. Helmond breidt uit en verdicht zich, bedrijven worden verplaatst, infrastructuur ontwikkelt zich, de bevolkingsamenstelling verandert, mensen gaan anders met hun omgeving om. Het stedelijk groen staat onder grote druk. Het gaat in omvang en vooral in kwaliteit achteruit, terwijl het belang voor de stad en de burger juist toeneemt.

Helmond heeft zijn ontwikkelingsambities neergelegd in het Algemeen Structuurplan 2015/2030. Helmond profileert zich als groene stad. Groen speelt een belangrijke rol bij de ontwikkeling van Helmond. Deze Beleidsnota is bedoeld als instrument. De nota laat zien welke betekenis groen heeft voor de stad en welke raakvlakken er zijn met ander beleid. Deze Nota dient bovendien als basis om financieringsbronnen aan te boren.

Beoogd resultaat:

- Consistent groenbeleid, dat laat zien waar Helmond voor staat.
- Groenbeleid geïntegreerd met andere beleidsterreinen.
- Groen als generator voor de ontwikkeling van Helmond.
- Actieve aanpak, met intelligente inzet van eigen middelen en cofinanciering om kansen te benutten en kansen te creëren.
- Hanteerbare, aantrekkelijke en toegankelijke achtergrondinformatie en afwegingsinstrument voor bestuur, ambtelijke organisatie en burgers.

1.2 Waar gaat deze nota over?

Het Beleidsplan Stedelijk Groen geeft kwalitatieve en kwantitatieve beleidsuitgangspunten, met een tijdshorizon van ruim 20 jaar (2030).

Deze Beleidsnota legt relaties met andere beleidsvelden maar is geen 'integraal' plan. Zij levert ingrediënten voor integrale afwegingen. Die ingrediënten hebben betrekking op de groenkwaliteit van de stad. Daarbij gaat het over beeldkwaliteit (hoe ziet de stad er uit) en over functies van groen (betekenis voor recreatie, inclusief sport en spel, en voor natuur en milieu).

Het begrip 'stedelijk groen' heeft meer dan één betekenis. De stad heeft grote invloed op het buitengebied, en het buitengebied is belangrijk voor de stad. In Helmond ligt er tussen stad en buitengebied geen harde grens. Toch heeft het groen in de stad een ander karakter en spelen er andere afwegingen dan in het buitengebied. Ook procedures en financiering verschillen. Nevenstaand schema laat de accentverschillen zien tussen stedelijk gebied en buitengebied. Voor het stedelijk gebied en voor het buitengebied worden aparte groenbeleidsplannen gemaakt: dit beleidsplan Stedelijk Groen en een (nog te maken) Landschapsontwikkelingsplan. Die twee overlappen elkaar. Dat is eerder logisch dan lastig. Het Beleidsplan Stedelijk Groen houdt niet op bij de rand van de bebouwing.

Accentverschillen tussen stedelijk gebied en buitengebied

Stedelijk gebied Beleidsplan Stedelijk Groen	Buitengebied Landschapsontwikkelingsplan
Wat speelt er	
<ul style="list-style-type: none"> • Centrumontwikkeling • Transformatie <i>(bedrijfsverplaatsingen en stedelijke vernieuwing)</i> • Uitbreidingen • Beheerplannen • Stedelijke wateropgave 	<ul style="list-style-type: none"> • Regionaal groen en recreatie • Veranderingen in de landbouw • Stedelijke functies in het buitengebied • Waterberging, verdroging
Elementen	
<ul style="list-style-type: none"> • Openbare ruimte / parken en plantsoenen • Sport- en speelvoorzieningen • Stadsnatuur / Ecologische verbindingen • Cultuurhistorie van de stad • Singels en waterpartijen 	<ul style="list-style-type: none"> • Agrarisch gebied • Bossen • Natuur / Ecologische hoofdstructuur • Landschappelijke beplanting • Cultuurhistorie van het landschap • Waterlopen en beken • Recreatievoorzieningen
Betrokkenen	
<ul style="list-style-type: none"> • Wijkorganisaties • Waterschap • Ministerie van VROM • Woningcorporaties 	<ul style="list-style-type: none"> • Plattelandsorganisaties • Waterschap • Ministerie van LNV • Reconstructiecommissie • Provincie / Brabants Landschap
Financiering	
<ul style="list-style-type: none"> • Stedelijke vernieuwing • Planexploitaties voor woongebieden en bedrijfsverplaatsingen • Groen In de Stad (LNV/VROM) • Fonds bovenwijkse voorzieningen 	<ul style="list-style-type: none"> • Reconstructieplan De Peel • Groen Om de Stad (LNV/VROM) • Investeringsprogramma Landelijk gebied Waterschap

1.3 Leeswijzer

In hoofdstuk 2 is een visie geformuleerd, die ingaat op de gewenste denk- en werkwijze ten aanzien van groen. De visie beschrijft het belang van stedelijk groen, en de ambitie die Helmond daarmee heeft.

Hoofdstuk 3 is een analyse van de situatie anno 2007. Daarbij is gekeken naar de stad als geheel, en naar de verschillende wijken.

In hoofdstuk 4 wordt voor de stad als geheel en per wijk de koers aangegeven op basis van de verschillende functies van stedelijk groen. Ook staan in dit hoofdstuk kwalitatieve en kwantitatieve normen en kengetallen per type woongebied en voor bedrijventerreinen. Hoofdstuk 4 gaat ook in op aspecten van beheer.

Hoofdstuk 5 geeft een programma met een plan van aanpak en een financieringsstrategie.

Bij dit Beleidsplan Stedelijk Groen hoort een Atlas. De Atlas bevat themakaarten als achtergrondinformatie bij het Beleidsplan. Verder is er een brochure met een selectie van belangrijke punten uit het Beleidsplan.

Groen-optiek

Met 'stedelijk groen' wordt in dit Beleidsplan bedoeld: groen dat bepaald wordt door / van betekenis is voor Helmond als stad in de stedelijke regio Zuid-Oost Brabant.

Begrippen

Groen, natuur en landschap worden vaak in één adem genoemd. Voor dit Beleidsplan zijn groen, openbare ruimte, uitloopgebieden, recreatieve voorzieningen, stedelijk groen, milieu, natuur, ecologie en landschap verschillende begrippen. Ze hebben wel met elkaar te maken. Voor verdere verklaring zie de begrippenlijst.

Bestaand beleid

De nota Groen in de Wijk (1980) gaf een kader en een ambitie voor stedelijk groen bij stadsuitbreiding en stadsvernieuwing in de periode van Helmond Groeistad. Daarbij was de diversiteit in woonmilieus een uitgangspunt. De nota Groen in de Wijk wordt vervangen door dit Beleidsplan Stedelijk Groen.

De nota Bovenwijkse Groen- en Recreatieve Voorzieningen (1985) leverde een kader voor ontwikkelingen in de directe omgeving van de stad. Dat beleid is ondertussen geactualiseerd en opgenomen in het Algemeen Structuurplan Helmond en in het Regionaal Structuurplan. Het maakt nu deel uit van het leisurebeleid van Helmond.

Het Groen Raamwerk Helmond (1996) streeft naar een stabiel ruimtelijk raamwerk van groene wiggens en blauwe aders, om de dynamiek van de stad in goede banen te leiden en nieuwe waarden te ontwikkelen. Dat raamwerk bestaat uit natuur- en bosgebieden en kanalen en uit stedelijke groene dragers.

In het Collegeprogramma 2006-2010 staan doelen t.a.v. openbaar groen, natuur en landschap, en de relatie tussen stad en buitengebied. Daarbij is voorgenomen een 'groene mal' vast te stellen.



Beter beleid voor jeugd in Helmond

HANS VERMEEREN

HELMOND - Er moeten in Helmond speelplekken komen voor kinderen. Het moet er in Helmond in het gebied erom meer aandacht komen voor

Nijziging Telecommunicatiewet spaart bomen

Graafwerk voor aanleg of onderhoud van communicatienetwerken mag per 1 februari geen schade aan bomen meer veroorzaken. Dit is het gevolg van het in werking treden van de gewijzigde Telecommunicatiewet.

Het inkorten van streeklinden en andere gevallen moet hierin worden uitgevoerd. Het werk zo anderszins te beschermen, maar dat ze ook de mogelijkheid tot groei niet wordt ontnomen.

De Telecommunicatiewet van 1998 gaf beleeders van bomen en beplantingen in de openbare ruimte nauwelijks mogelijkheden iets te doen tegen het kappen van wortels bij graafwerkzaamheden voor communicatienetwerken. Het is dat veel bomen schade hebben aanleg van

Gemeentelijk groen in Helmond kan beter

HELMOND - Met de nieuwe aanbesteding van het gemeentelijk groen bespaart Helmond tot en met 2008 ruim 100.000 euro per jaar. Twee daarvan worden gebruikt voor verbetering van de kwaliteit van de groen. Dit blijkt uit de eerste bestuursrapportage 2006 (Berap) die onlangs werd gepresenteerd. De scherpe prijzen waartegen de onderhouden worden de onderhoudskosten

Slank en beweeglijk in een oude wijk



Minister Wiersma pleit voor een nieuw groen in Helmond. Maar dat is niet alleen een kwestie van meer groen, maar ook van een andere manier van groen. Het gaat om een groen dat slank en beweeglijk is. Dat is een groen dat aansluit op de manier waarop mensen nu leven. Dat is een groen dat aansluit op de manier waarop mensen nu willen leven.

Groen maakt stad gezond

Groen in de stad stimuleert mensen tot bewegen, bevordert de ontwikkeling van kinderen en komt de gezondheid van de inwoners van de stad ten goede. Op het congres 'Groen maakt stad gezond' wordt dit onderwerp besproken.

Uitbreiding fietscross Helmond Noord

Vorige week is begonnen met de uitbreiding van de fietscrossbaan aan de Johan Vermeerlaan / Breielerlaan. Deze zogenaamde 'freestyle' fietscrossbaan wordt in de komende maanden uitgebreid met een aantal jongeren en hun ouders.

29 andere grote steden

Je 30 grote Nederlandse steden (G30) krijgen om complexe stedelijke problemen. In vergelijking met de gemiddelde G30 hebben doorgemaakt, blijkt de G30 een veel beter ondernemingsklimaat en een veel beter dan de meeste andere grote steden.

Panna is uitdagend als een rapbatt!



Panna is uitdagend als een rapbatt! Het is goed toeven in Helmond. Het is goed toeven in Helmond. Het is goed toeven in Helmond.

'Meer kans op groen'

Tussen alle borden in de berm die de aandacht afleiden van het verkeer, is in Helmond een nieuw type bord opgesteld. Het is een bord dat meer kans op groen geeft.

Het groen in de wijk is gedateerd

Het groen in de wijk is gedateerd. Het groen in de wijk is gedateerd. Het groen in de wijk is gedateerd.

Wijk knapt niet op van dure huizen

Leefbaarheid belangrijker dan levensvatbare wijken. Wijk knapt niet op van dure huizen. Wijk knapt niet op van dure huizen. Wijk knapt niet op van dure huizen.

Omgeving bepaalt huizenprijs

Door een onzeker toekomstige prijs van huizen dan land. Het gaat daarbij om de omgeving. Het gaat daarbij om de omgeving. Het gaat daarbij om de omgeving.

Meer kans op groen

Meer kans op groen. Meer kans op groen. Meer kans op groen.

2.1 'Groen maakt de stad en de stad maakt groen'

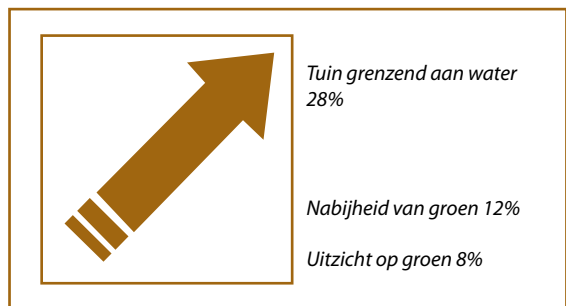
Helmond is een stad die zich met stedelijk groen profileert in een groene regio. Dit is een kwaliteit geworden die Helmond ook kan inzetten bij verdere ontwikkeling en positieve beeldvorming. De relatie tussen stad en buitengebied wordt steeds sterker. In de stedelijke regio verandert het buitengebied. De stad heeft belang bij een aantrekkelijk buitengebied. Helmond zet zich daar dan ook voor in.

Met nieuwe ontwikkelingen wordt geïnvesteerd onder het motto 'Groen maakt de stad en de stad maakt groen!' Helmond richt zich op het benutten en creëren van kansen. Kansen voor groen zijn kansen voor de stad. Groen is geen belemmering, maar juist een motor voor ontwikkeling.

2.2 Stedelijk Groen draagt bij aan...

Hoogwaardige woon- en werkomgeving. Kwaliteit van de stad

"Aan groen valt niets te verdienen; het kost alleen maar geld", is vaak de gedachte. Maar groen verkoopt! De meeste plannen voor nieuwe gebouwen of woonwijken worden getekend met (volwassen) groen. De groene woonwijken van Helmond hebben een grote aantrekkingskracht op (nieuwe) bewoners. Uitzicht op groen, of een volwassen boom in de nabijheid betekent een extra verkoopwaarde.¹⁺² Niet voor niets wordt groen in een nieuwe wijk tegenwoordig al in een vroeg stadium aangelegd.



Waardestijging door groen²

Doelmatig ruimtegebruik, multifunctionaliteit en flexibiliteit

De druk op de openbare ruimte neemt toe, en gebruiksbehoeften veranderen. Er worden steeds meer claims gelegd op ruimte. Vaak betekent dit dat er functies in de verdrinking raken. Het is duidelijk dat groen geen restpost mag zijn; dat kan een stad zich niet permitteren. Groen vraagt ruimte. Bij een realistische combinatie van functies zorgt multifunctionaliteit voor efficiënt ruimtegebruik, bijvoorbeeld in de combinatie van groen en waterberging of infiltratie. Daarnaast kan extra groen ruimte bieden aan veranderingen.

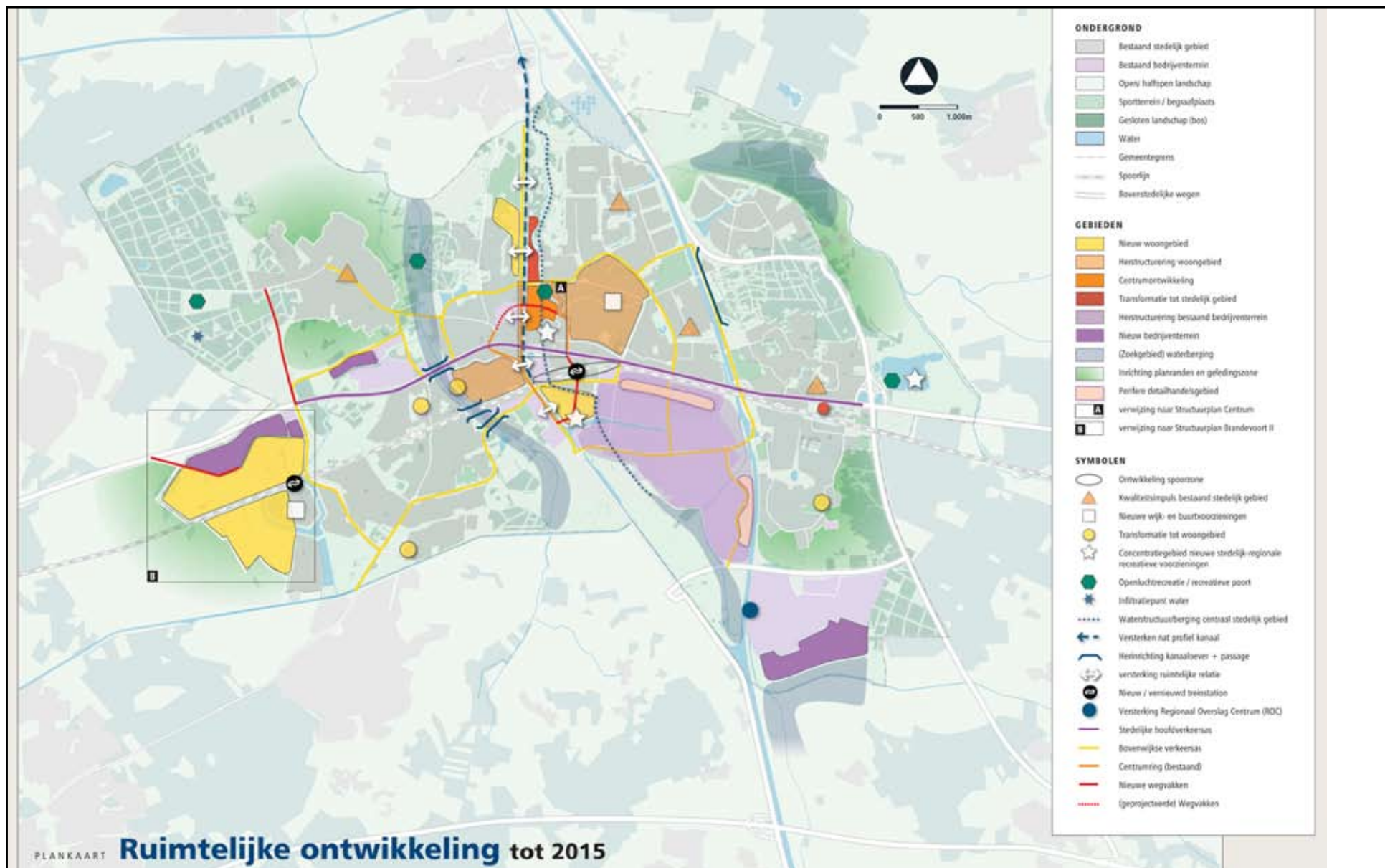
Recreatie

Groen in en om de stad biedt mogelijkheden voor spelen, sporten, wandelen en fietsen. Helmond staat anno 2004 in de top 10 van 35 steden in Nederland met de beste vrijetijdsvoorzieningen². Helmond scoort met name met de kwaliteit van het landelijk gebied voor fietsen (2e) en wandelen (3e plaats) en met de kwaliteit van groene ruimte voor recreatie (2e plaats).

Gezondheid

Groen is van invloed op lucht-, bodem- en waterkwaliteit. Het ervaren van de seizoenen, de verkoeling van groen, bloei, de wind in de bomen, vogels in de tuin...: groen werkt positief op mensen, ook bij herstel van stress of lichamelijke ziekte.² Een woonomgeving met uitnodigende groen- en openluchtrecreatieve voorzieningen leidt er bovendien toe dat mensen meer buiten komen en actief zijn in de buitenlucht. Ook het kunnen ontmoeten van andere mensen speelt daarbij een rol.

Kaart 1: Algemeen Structuurplan



Betrokkenheid van mensen

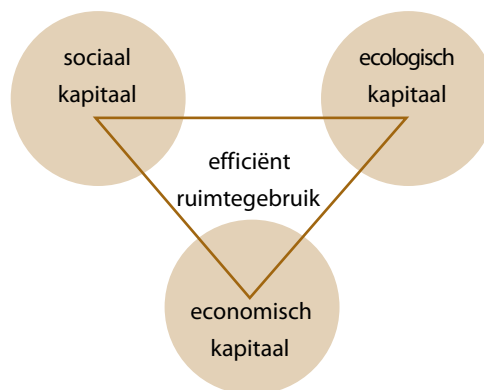
Stedelijk groen biedt ruimte voor buiten-activiteiten, waar mensen elkaar ontmoeten, waar kinderen samen spelen. De betekenis van een park wordt sterk bepaald door gebruik en waardering.

2.3 Ambitie

Helmond kiest ervoor om voor haar bewoners groen in en om de stad te creëren en te beheren, niet defensief of afwachtend, maar vooruitstrevend. Dit betekent: initiatief nemen en zorgen voor een integrale aanpak. Het gaat erom niet alleen kansen te benutten maar ook kansen te creëren. Dat is nodig om de ambitie waar te kunnen maken die Helmond heeft voor de komende jaren.

2.4 Efficiënt en duurzaam ruimtegebruik

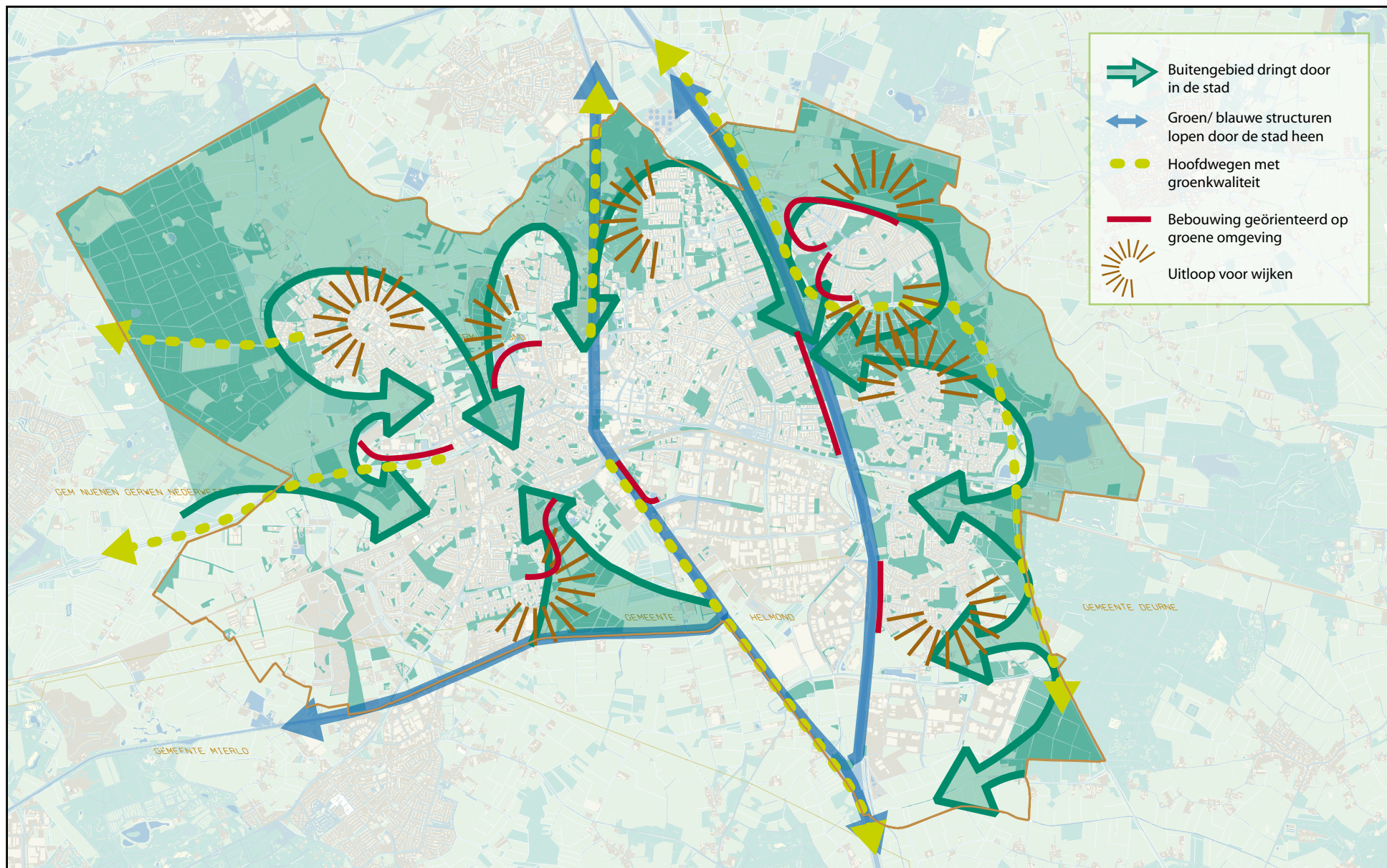
Helmond investeert in economische en sociaal-maatschappelijke ontwikkeling en wil zorgvuldig omgaan met zijn natuurlijk kapitaal. Dat resulteert in ruimtelijk beleid, waar het stedelijk groen deel van uitmaakt. De resultaten van ambities en voorstellen uit dit Beleidsplan dragen daar aan bij.



Het natuurlijk kapitaal van de stad bestaat uit bodem, water, natuur en milieu, landschap en cultuurhistorie. Het sociaal-maatschappelijk kapitaal zit in leefbaarheid, gezondheid, recreatie. Economisch kapitaal wordt gevormd door een attractief woon- en werkmilieu en een positief imago van Helmond. Het is niet zo dat alleen economisch kapitaal te relateren is aan geld. Alle drie de kapitalen zijn, direct of indirect, in geld uit te drukken. Het is niet alleen en niet in de eerste plaats die vertaling in geld die bepaalt welk gewicht de verschillende kapitalen krijgen in het ruimtelijk beleid van Helmond. Er moet evenwicht zijn tussen economisch, sociaal-maatschappelijk en natuurlijk kapitaal. Dat is de basis voor efficiënt ruimtegebruik en voor duurzame ontwikkeling van de stad.

1. Bomenstichting. *Een boom is buitengewoon*
2. Stichting Groenforum Nederland (2005). *De baten van de groene stad.*

Kaart 2: SWOT sterke punten



Analyse

Een beeld van sterke en zwakke punten en van kansen en bedreigingen is de basis voor een doelgericht beleid voor het stedelijk groen. Hieronder gaat het over de stad in zijn geheel, op basis van de huidige situatie (paragraaf 3.1.). Vervolgens wordt in paragraaf 3.2. het 'palet van wijken' besproken. Met deze informatie zijn in hoofdstuk 4 beleidsuitgangpunten geformuleerd.

3.1 De stad

Sterke punten

1. De stad en het buitengebied zijn met elkaar verweven. De stad richt zich op zijn omgeving, en omgekeerd reikt het buitengebied tot ver in het stedelijk gebied.
Kaart 2
2. Veel Helmondse wijken hebben een groen karakter.
3. Het stedelijk groen maakt de Helmondse wijken divers en herkenbaar.

Zwakke punten

1. Stadsparken zijn relatief klein en zijn geen onderdeel van grotere groenstructuren.
2. De gebruiks- en belevingswaarde van het openbaar groen is relatief laag.
3. De beekdalen zijn in het stedelijk gebied niet herkenbaar.
Kaart 3

Kansen

1. Voor de periode tot 2015 biedt de ontwikkelingsdynamiek in de stad en in de regio kansen voor het stedelijk groen.
2. Ontwikkelingen in het waterbeleid bieden kansen op diverse schaalniveaus.
3. **Ontwikkelingsplanologie** kan voor Helmond een stimulans betekenen.
4. **De nieuwe Wet op de Ruimtelijke Ordening** biedt ruimte voor gemeentelijk beleid.

Bedreigingen

1. Te beperkte (lokale) invulling van regionale ambities kan die ambities blokkeren en kan leiden tot verspilling van ruimte.
2. Financiering voor (inrichting en beheer) van groene ruimte is onzeker.
3. In geleedings- en randzones in Helmond spelen allerlei belangentegenstellingen. Het zijn vaak overgangsgebieden, als zone aangeduid om ongewenste ontwikkelingen tegen te gaan. Daarmee is er nog geen basis om gewenste ontwikkelingen plaats te laten vinden. Dat maakt geleedings- en randzones kwetsbaar. De regio op ontwikkelingen daar hapert.

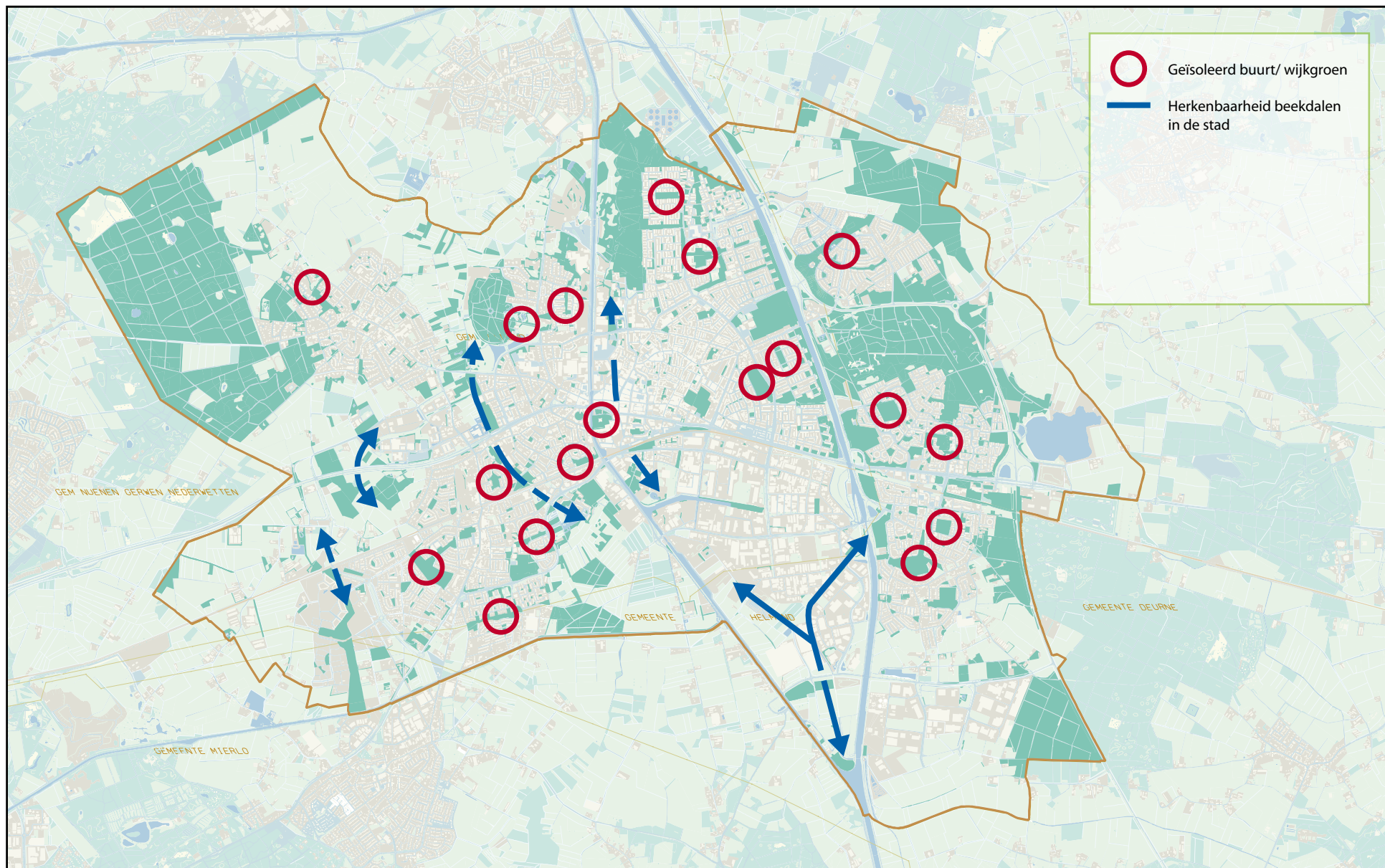
Ontwikkelingsplanologie

Het accent verschuift van het stellen van beperkingen door de overheid naar het stimuleren van ontwikkelingen. Gestreefd wordt naar een gebiedsgerichte aanpak, met oog voor de kwaliteit van het geheel. Dat is nodig om met verschillende partijen in een afzienbare periode een pakket samenhangende projecten uit te kunnen voeren. Beperkingen aan ruimtelijke ontwikkelingen worden door het Rijk alleen gesteld waar een nationaal belang in het geding is. Er is veel ruimte voor decentrale afwegingen. Planvorming en uitvoering moeten goed op elkaar aansluiten.

De nieuwe Wet op de ruimtelijke ordening (Wro)

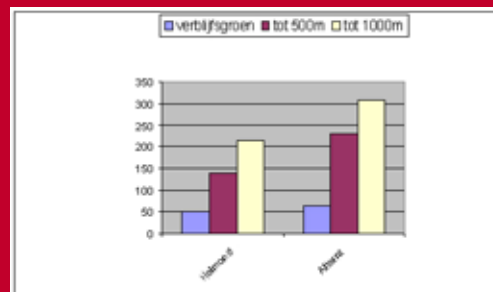
De nieuwe Wro geeft ten aanzien van ruimtelijke ordening zo veel mogelijk beleidsruimte aan de gemeenten. Structuurvisies dienen om het ruimtelijk beleid van de verschillende overheden op elkaar af te stemmen. Onderdeel van de nieuwe Wro is de grondexploitatiewet. Die biedt de overheid meer mogelijkheden om projectkosten (zoals voor openbaar groen) te delen met grondeigenaren en bouwers, op basis van een exploitatieplan bij het bestemmingsplan.

Kaart 3: SWOT zwakke punten



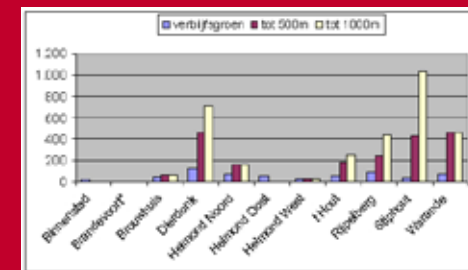
In 2003 is er een onderzoek gedaan naar stedelijk groen in de 30 grootste steden van Nederland³. Zo is Helmond te vergelijken met andere steden. Gekeken is naar het gebruiksgroen binnen het bebouwd gebied (inclusief sportvelden, begraafplaatsen, volkstuinen e.d.), en naar recreatief groen zoals bos binnen 500 en binnen 1000 meter van de bebouwingsrand. Een stad met méér groen is niet beter of slechter dan een stad met minder groen, maar anders. Dat neemt niet weg dat er wel degelijk een tekort aan groen of aan groenkwaliteit kan bestaan. De getallen geven een indicatie van de groenkwaliteit uit oogpunt van gebruikswaarde. Als het gaat om gebruiksgroen binnen bebouwd gebied staat Helmond op de 22e plaats van de G30. Als een zone van 500 of 1000 m rond het bebouwd gebied wordt meegerekend staat Helmond op de 4e plaats. Dat illustreert hoe belangrijk voor Helmond het groen in de directe omgeving van de stad is. Uitloopmogelijkheden zijn geen alternatief voor groen in de wijk, maar ze zijn wel van invloed op de functie van het groen in de wijk en kunnen een belangrijke aanvulling zijn.

In het kader van dit Beleidsplan Stedelijk Groen is Helmond nogmaals onder de loep genomen. Gekeken is naar Helmond in zijn geheel, en naar de situatie per wijk. Voor de stad als geheel komt onze eigen berekening van gebruiksgroen binnen bebouwd gebied aardig overeen met het G30-onderzoek. Zie figuur 1. Voor uitloopgebied binnen 500 en 1000 meter valt onze berekening lager uit, omdat rekening is gehouden met de barrièrewerking van kanalen, spoorlijn en autowegen. Dat zal ook bij andere steden tot een ander beeld kunnen leiden. Maar de conclusie is nog steeds, dat voor Helmond het buitengebied van groot belang is.



Figuur 1: vergelijking m² groen per woning Helmondse berekening en Alterra onderzoek

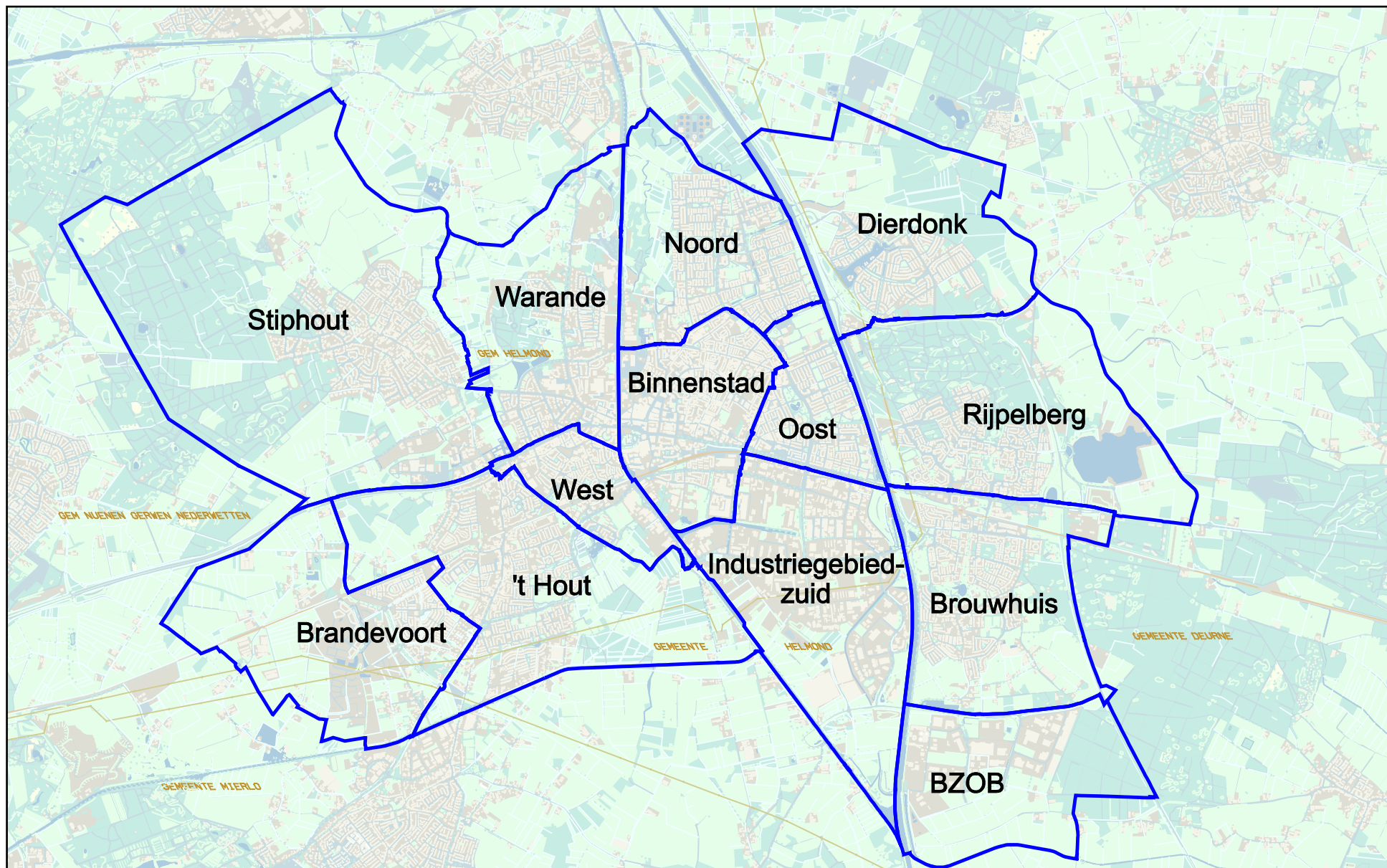
Net als voor de hele stad zijn ook voor de verschillende Helmondse wijken de oppervlaktes gebruiksgroen berekend. Ook daar geldt dat een wijk met meer of minder groen niet perse beter of slechter is, maar anders. Zo scoort bijvoorbeeld Stiphout laag als het gaat om gebruiksgroen binnen bebouwd gebied, maar hoog op uitloopmogelijkheden. Zie figuur 2.



Figuur 2: m² groen per woning voor de verschillende wijken

3. Alterra Wageningen (2003), V. Bezemer, P.A.M. Visschedijk. *Groene meters deel II: Analyse van het stedelijk groen in de G30 steden*

Kaart 4: Wijkindeling op basis van groen



3.2 De wijken

Deze paragraaf geeft vanuit groenoptiek een analyse per wijk. Na enkele algemene punten, op basis van het ASP, is per wijk een 'groenprofiel' gemaakt. Vervolgens worden concrete sterke en zwakke punten, kansen en bedreigingen genoemd.

Soms worden bij een wijk punten genoemd die ook een rol spelen in het verhaal over de stad als geheel. Bij het palet van wijken staan ze vanwege hun betekenis op wijkniveau.

De punten die genoemd worden zijn verschillend naar aard en gewicht. De punten staan ook niet in volgorde van belangrijkheid. In paragraaf 4.6. blijkt in welke mate ze doorwerken in voorstellen.

Het is eerder al gezegd dat: het 'groenprofiel' van een stad of wijk wordt niet alleen bepaald door vierkante meters, en niet alleen door gebruiksgroen. Ook 'aankledingsgroen' speelt daarbij een rol. Om een reëler beeld te krijgen van het 'groengehalte' van de Helmondse wijken is daarom per wijk ook gekeken naar:

- differentiatie in groen (verhouding blokgroen/ buurt- en wijkgroen),
- de verhouding openbaar gebruiksgroen/ openbaar aankledingsgroen/ overige groene functies (bijvoorbeeld sportvelden),
- de spreiding van groen in de wijk,
- de bereikbaarheid en toegankelijkheid van gebruiksgroen in de wijk en in de omgeving,
- de attractiviteit van dat groen.

Dat is meer een kwalitatieve dan een kwantitatieve benadering.

De wijken staan hierna in alfabetische volgorde. De statistische wijkindeling is grotendeels aangehouden. Daar is van afgeweken waar dat vanuit groen logischer was. BZOB is daarom apart besproken, het deel van de Binnenstad ten westen van het kanaal komt bij de wijk Warande aan de orde, en de grens tussen 't Hout en Brandevoort is niet midden door het Coovels Bos maar op de Brandevoorterdreef gelegd (zie **kaart 4**). Binnen de wijkgrenzen liggen niet alleen woonwijken en bedrijventerreinen, maar ligt ook buitengebied. In deze analyse gaat het over de woon- en werkgebieden en de relatie met hun omgeving. Het buitengebied komt in het Landschapsonwikkelingsplan nogmaals aan de orde, maar dan wordt er vanuit het buitengebied naar de stad gekeken.

Kenmerken zoals bevolkingssamenstelling, woningtype en kavelgrootte van grondgebonden woningen kunnen aanleiding zijn tot accentverschillen in omvang, aard en functie van het openbaar groen in een wijk.

De informatie per wijk is op hoofdlijnen. De situatie kan per buurt verschillen. Dit is iets om bijvoorbeeld in wijkvisies uit te werken.

Binnenstad (incl. Centrum)

Algemeen

- Structuurverbetering is in volle gang, met onder andere 'Buurtpark Plus'.
- Suytkade is in ontwikkeling.
- Centrumontwikkeling gaat van start, met onder andere de 'Groene Corridor'.
- Verwachte uitbreiding van woning- en inwoneraantal 25%.
- Er zijn relatief veel meergezinswoningen.
- De grondgebonden woningen hebben relatief kleine tuinen.
- Er zijn relatief veel jongeren (15 – 29 jaar) en ouderen (> 65 jaar).
- De waardering voor de woonomgeving is laag.

Groenprofiel

- Er is per woning weinig openbaar gebruiksgroen, zowel blok- als buurt-/wijkgroen.
- Het buurt-/wijkgroen is weinig aantrekkelijk.
- Er is weinig specifiek kijkgroen; het groen dat er is wordt intensief gebruikt.
- Er zijn geen uitlopmogelijkheden naar parken of uitloopgebieden in de omgeving.

SWOT-analyse m.b.t. groen

Sterke punten

- Het kanaal is een ruimtelijke drager en verbinding door het centrum.
- Cultuurhistorisch groen (Kasteelpark).

Zwakke punten

- Barrières tussen deelgebieden.
- Behalve in de kanaalzone is er geen samenhangende groenstructuur.
- Weinig openbare verblijfsruimte in de vorm van groen of pleinen.
- Er is (vooral ondergronds) weinig ruimte voor bomen.

Kansen

- Ontwikkeling van het Centrum, met de 'Groene Corridor'.
- Ontwikkeling Suytkade.
- Ontwikkeling van de hoofdwegenstructuur.

- Stadsvernieuwing in de Binnenstad.
 - Transformatie van bedrijventerreinen.
 - Nabijheid van de Bundertjes.
- Bedreigingen
- Verkeersdruk op hoofdwegen.
 - Bebouwings- en gebruiksdruk op open ruimte.

Brandevoort

Algemeen

- In ontwikkeling; al veel groen gerealiseerd.
- Relatief veel eengezinswoningen met redelijk grote tuinen.
- Er is relatief veel kinderen (<15 jaar) en volwassenen (30 - 64 jaar), ook de komende 10 jaar.
- De waardering voor de woonomgeving is hoog.

Groenprofiel

- Per woning is er een redelijk oppervlak openbaar gebruiksgroen op blokniveau; er is relatief veel buurt-/wijkgroen (nog niet alle woningen zijn gebouwd).
- Het buurt-/wijkgroen is aantrekkelijk.
- Relatief veel gebruiksgroen, gespreid over de wijk.
- Er zijn beperkte uitloopmogelijkheden in de omgeving.

SWOT-analyse m.b.t. groen

Sterke punten

- Groenstructuren vanuit de wijk sluiten aan op de omgeving.
- Ecologische verbinding door stedelijk gebied.
- Water en groen zijn beeldbepalend.
- Bebouwing is georiënteerd op groen.
- Er is ruimte voor duurzame waterhuishouding.
- Hoofdinfrastructuur met robuust groen.
- Groene entree aan de Europaweg met Coovels bos.
- Gunstig gelegen buurtpark tussen Brandevoort en Ashorst

Zwakke punten

- In woongebieden is er weinig effectieve gebruiksruijme.
- In Brandevoort II worden achterkanten naar buiten gericht.
- Recreatief gebruik van de ecozone is beperkt.

Kansen

- Verdere ontwikkeling van de hoofdgroenstructuur.
- Ontwikkeling van (de relatie met) Coovels Bos en Medevoort.
- Kwaliteitsimpuls Eindhovens Kanaal.
- Recreatieve en landschappelijke ontwikkeling van het Middengebied.
- Toevoer van schoon water naar de Stiphoutse Bossen.

Bedreigingen

- Parkeerdruk in woongebieden.
- Verkeersdruk op hoofdwegen.

Brouwhuis

Algemeen

- Relatief veel eengezinswoningen, met redelijke tuinen.
- Veel kinderen (<15 jaar), weinig ouderen (> 65 jaar). De komende 10 jaar komen er relatief meer jongeren (15 – 29 jaar) en daalt het percentage kinderen.
- De waardering voor de woonomgeving is hoog.

Groenprofiel

- Er is per woning veel openbaar gebruiksgroen op blokniveau en minder buurt-/wijkgroen.
- Het buurt-/wijkgroen is aantrekkelijk.
- Gebruiksgroen ligt gespreid over de wijk.
- Het openbaar groen is relatief veel kijkgroen.
- Sportterreinen vormen een belangrijke groencomponent.
- Er zijn goede uitloopmogelijkheden in de omgeving.

SWOT-analyse m.b.t. groen

Sterke punten

- Kanaal als groen-/blauwe hoofdstructuur
- Een beeldbepalend wijkpark, centraal gelegen tussen Brouwhuis Noord en Zuid.
- Groenstructuur sluit aan op het wijkcentrum met het station.
- Spreiding van kleinere (buurt)groenplekken in de wijk.
- Landgoedkarakter bij bijzondere bebouwing van Christus Koning e.d.
- De Geledingszone als uitloopgebied.
- Langzaamverkeersroutes met groenkwaliteit ontsluiten groengebieden binnen en buiten de wijk.
- Geledingszone vormt een groter geheel met Deurnes bosgebied.

Zwakke punten

- De woonwijk en de Geledingszone zijn niet verbonden met het kanaal.
- Het wijkpark wordt relatief weinig gebruikt.
- De wijkentree vanaf de Rochadeweg is onduidelijk.

Kansen

- Functieveranderingen in de Geledingszone.
- Omvorming van dennenbossen naar duurzame en minder droge bossen.
- Verdrogingsbestrijding rond de Weijerloop.
- Ontwikkeling van het gebied tussen Deurneseweg en spoor als deel van de stads-as.

Bedreigingen

- Verstedelijking en verrommeling van de Geledingszone.
- Barrièrewerking van hoofdwegen.
- Verharding van zandwegen in het buitengebied.

BZOB

(in ontwikkeling)

Algemeen

- Grootchalige bedrijven; veel loodsen (logistiek/opslag).
- Bedrijventerrein nog in ontwikkeling.
- Geen gebruiksgroen.
- Waardering voor de bedrijfsomgeving is niet uitgesproken positief of negatief.

Groenprofiel

- Er is relatief weinig openbaar groen, maar het is wel beeldbepalend, gekoppeld aan hoofdinfrastructuur.

SWOT-analyse m.b.t. groen

Sterke punten

- Landschappelijk kader; herkenbare randen.
- Interne groenstructuur met waterhuishoudkundige, representatieve en natuurfunctie.
- Oriëntatie van bebouwing op Rochadeweg en interne hoofdgroenstructuur.
- Regionale 'groene' fietsverbinding via het BZOB met Oostappen.

Zwakke punten

- Ecologische betekenis kanaal(oever).
- Bos tussen bedrijven en N279 met abrupte bosranden, achterkanten van bedrijven, en weinig gebruiksmogelijkheden.

Kansen

- Natuurontwikkeling (natuurcompensatie voor het BZOB) en waterberging.
- Reserveruimte voor bedrijfsuitbreidingen op eigen terrein.
- Waterhuishouding van het BZOB als drager van ruimtelijke structuur.

Bedreigingen

- Ruimtebeslag van ondergrondse kabels en leidingen.
- Scheiding en verschil in beheer/karakter tussen bosgebieden aan weerskanten van de N279.

Dierdonk**Algemeen**

- Eengezinswoningen met vrij grote tuinen.
- Veel kinderen (<15 jaar) en volwassenen (30 - 64 jaar), ook de komende 10 jaar.
- Waardering voor de woonomgeving is hoog.

Groenprofiel

- Per woning is er vrij weinig openbaar gebruiksgroen op blokniveau, en veel buurt-/wijkgroen (incl. water).
- Het buurt-/wijkgroen is aantrekkelijk.
- Het gebruiksgroen ligt gespreid over de wijk.
- Er is relatief veel kijkgroen.
- Er zijn nauwelijks bijzondere groenfuncties zoals sportterreinen of volkstuinten.
- Er zijn goede uitloopmogelijkheden in de omgeving.

SWOT-analyse m.b.t. groen

Sterke punten

- Landschappelijk kader; herkenbare randen.
- Bakelse Bossen en Bakelse Beemden als uitloopgebied.
- Bebouwing georiënteerd op groen..
- Veel bomen in beplanting.
- Representatief natuurlijk en gecultiveerd groen
- Langzaamverkeersverbindingen gericht op groen binnen en buiten de wijk.
- Groen centrum.
- Ruimtelijke en ecologische groenstructuur langs het kanaal.
- Overgang / verbinding binnen en buiten de wijk van hoog naar laag, van droog naar nat.

Zwakke punten

- Relatief weinig effectieve gebruiksruiimte in het wijkpark (veel water).

Kansen

- Ontwikkeling waterberging en natuur in en om de Bakelse Beemden.

Bedreigingen

- Gebruiksdruk op het centropark.
- (Parkeer)druk op kleinschalig openbaar groen.

Helmond-Noord**Algemeen**

- Er is een gemiddelde verhouding meergezins-/eengezinswoningen.
- De eengezinswoningen hebben vrij kleine tuinen.
- Veel woningen dateren uit de periode 1950-1980.
- Er zijn relatief veel ouderen (> 65 jaar). De komende 10 jaar stijgt dat percentage nog.
- De waardering voor de woonomgeving is vrij hoog (ligt op Helmonds gemiddelde).

Groenprofiel

- Per woning is er een redelijk oppervlak openbaar gebruiksgroen op blok- en buurt-/wijkniveau.
- Het buurt-/wijkgroen is niet echt attractief: wel veel groen, maar weinig 'extra's'.
- Er is vrij weinig specifiek kijkgroen; het meeste groen heeft een gebruiksfunctie.
- Er zijn enkele bijzondere groenfuncties zoals sportterreinen en volkstuinten.
- Er zijn goede uitloopmogelijkheden naar de omgeving.

SWOT-analyse m.b.t. groen

Sterke punten

- Robuust groen rondom.
- Samenhangende groenstructuur en bomenstructuur in de wijk.
- Groenstructuur reikt tot in het wijkcentrum.
- Er zijn veel groengerelateerde functies.
- Er zijn 'groene' langzaamverkeersroutes als verbinding met groen in de omgeving.

Zwakke punten

- Er is geen centrale wijkgroenvoorziening.
- Er is veel buurtgroen, maar het is weinig divers.
- De aansluiting op het Centrum is gebrekkig.

Kansen

- Veranderingen in groengerelateerde functies, in het wijkcentrum en in woningcomplexen.
- Betrokkenheid van woningcorporaties.
- Ontwikkeling van een duurzaam watersysteem.
- Transformatie van het gebied 'Kanaaldijk Noord-Oost'

- Ruime straten.
- Impuls voor natuurontwikkeling in De Bundertjes door natuurcompensatie voor de Groene Loper.

Bedreigingen

- Verkeersdruk op hoofdwegen.
- Versnippering door bebouwingsdruk op open ruimte en groen.
- Omheining van groengerelateerde functies.

Helmond-Oost

Algemeen

- Er zijn vrij veel meergezinswoningen.
- De eengezinswoningen hebben vrij kleine tuinen.
- Er zijn relatief veel jongeren (15 – 29 jaar), ook de komende 10 jaar.
- De waardering voor de woonomgeving is vrij hoog (iets boven Helmonds gemiddelde).

Groenprofiel

- Per woning is er een redelijk oppervlak openbaar gebruiksgroen op blok- en buurt-/wijkniveau.
- Het buurt-/wijkgroen is aantrekkelijk en ligt centraal in de wijk.
- Sportcomplex De Braak levert een belangrijk aandeel in het groen.
- Er zijn voor het oostelijk deel van de wijk goede uitloopmogelijkheden in de omgeving.

SWOT-analyse m.b.t. groen

Sterke punten

- Kanaal als ruimtelijke structuur, met bomen; bereikbaar en bruikbaar als uitloopzone.
- Samenhangende groenstructuur met centraal buurt- en wijkpark.
- Langzaamverkeersroutes met groenkwaliteit.
- Markante bebouwing georiënteerd op het kanaal.
- Hoogwaardig (semi-)openbaar groen van woningcorporaties.
- Er zijn veel groengerelateerde functies.

Zwakke punten

- De parkfunctie van Sportpark De Braak is in de loop van de tijd verminderd.

- 'Beknelde' boomstructuur langs wijk- en buurtwegen.
- Geringe uitstraling aan de Deurneseweg.

Kansen

- Ruimtebehoefte voor waterberging.
- Veranderingen in sportfuncties op De Braak.
- Functieveranderingen van bijzondere bebouwing bij parken.

Bedreigingen

- Bebouwingsdruk op open ruimte en groen.
- Parkeerdruk op openbare ruimte.
- Verkeersdruk op hoofdwegen.
- Omheining van groengerelateerde functies.

Helmond-West (incl. Ganzewinkel-Oost)

Algemeen

- Er zijn relatief veel meergezinswoningen
- Eengezinswoningen hebben kleine tuinen.
- Er zijn relatief veel jongeren (15 – 29 jaar), ook de komende 10 jaar.
- De waardering voor de woonomgeving is laag.

Groenprofiel

- Per woning is er weinig openbaar gebruiksgroen op blok- en buurt-/wijkniveau.
- Het buurt-/wijkgroen bereikt maar een deel van de wijk.
- Er zijn geen uitloopmogelijkheden in de omgeving.

SWOT-analyse m.b.t. groen

Sterke punten

- Bomenstructuur aan Deken van de Hagenstraat en Trambrugweg

Zwakke punten

- Groen is versnipperd en kwetsbaar.
- Er is geen centraal wijkgroen.
- De Goorloop heeft weinig belevingswaarde.
- Isolatie door omringende barrières.
- Geringe oriëntatie van Ganzewinkel-Oost op het Groot Goor.

Kansen

- Inzet van woningcorporaties t.a.v. woningbestand en openbare ruimte.
- Verplaatsing van bedrijven zoals Raaymakers.
- Ruimtebehoefte voor waterhuishouding.

Bedreigingen

- Parkeerdruk op openbare ruimte.
- Bebouwingsdruk op open ruimte.
- Verkeersdruk op hoofdwegen en spoor.
- Ontwikkeling Cortenbachtracé.

't Hout

Algemeen

- Bebouwing is divers in leeftijd.
- Er zijn vrij veel meergezinswoningen.
- De eengezinswoningen hebben tuinen van gemiddelde grootte.
- De bevolkingssamenstelling komt overeen met het gemiddelde voor Helmond, ook de komende 10 jaar.
- De waardering voor de woonomgeving is vrij hoog (Helmonds gemiddelde).

Groenprofiel

- Per woning is er weinig openbaar gebruiksgroen op blokniveau, en een redelijke hoeveelheid buurt-/wijkgroen.
- Het buurt-/wijkgroen ligt goed verdeeld, maar is niet altijd attractief.
- Bijzondere groenfuncties (sportvelden, begraafplaats, e.d.) vormen een belangrijke groencomponent.
- Er zijn voor het oostelijk deel van de wijk goede uitloopmogelijkheden.

SWOT-analyse m.b.t. groen

Sterke punten

- Groot Goor en Eindhovens Kanaal als karakteristieke uitloopgebieden.
- Groenstructuur aansluitend op NS station.
- Langzaamverkeersverbindingen met groengebieden in de omgeving.

- Sportcomplex De Beemd met openbaar gebruiksgroen.

Zwakke punten

- Barrières tussen buurten.
- Geen wijkgroen.
- Geen sterke boomstructuur.

Kansen

- Bedrijfsverplaatsingen.
- Ruimtebehoefte voor waterhuishouding.
- Veranderingen in bijzondere functies aan de Mahoniehoutstraat.

Bedreigingen

- Recreatiedruk op het Coovels Bos.
- Achteruitgang van natuurwaarden in het Groot Goor.
- Ruimtegebrek van sportcomplexen.
- 'Verstening' van de groene geleding tussen Helmond en Mierlo.
- Parkeerdruk op openbare ruimte.
- Verkeersdruk op hoofdwegen.

Industriegebied-Zuid (excl. BZOB)

(deels in herstructurering)

Algemeen

- Kleinschalige bedrijven met grote diversiteit.
- De waardering voor de werkomgeving is, buiten het herstructureringsgebied, vrij positief.

Groenprofiel

- Weinig ruimte voor groen, wel robuust in beeldbepalende laanstructuren, gekoppeld aan hoofdonthuizing.
- Enkele specifieke gebruiksgroen elementen.

SWOT-analyse m.b.t. groen

Sterke punten

- Kanalen en insteekhavens.
- Robuuste groenstructuren langs hoofdwegen en bij entrees.

Zwakke punten

- Aa-restant.

- Langzaamverkeersroutes met weinig ruimtelijke kwaliteit.

Kansen

- Ontwikkeling van detailhandelszones.
- Ontwikkeling van een duurzaam watersysteem.

Bedreigingen

- Parkeerdruk op openbare ruimte.
- Ruimtebeslag van ondergrondse kabels en leidingen.

Rijpelberg

Algemeen

- Er zijn veel eengezinswoningen met vrij kleine tuinen.
- Er zijn relatief veel kinderen en jongeren (< 29 jaar), ook de komende 10 jaar.
- De waardering voor de woonomgeving is vrij hoog (Helmonds gemiddelde).

Groenprofiel

- Per woning is er een redelijk oppervlak openbaar gebruiksgroen op blok- en buurt-/wijkniveau.
- Het buurt-/wijkgroen is gevarieerd van karakter en ligt verdeeld door de wijk.
- Er zijn goede uitloopmogelijkheden in de omgeving.

SWOT-analyse m.b.t. groen

Sterke punten

- Er is veel groen, en dat vormt een geleding vanuit de Bakelse Bossen door de hele wijk.
- Bakelse Bossen en Berkendonk als uitloopgebied.
- Karakter bepalende elementen uit het vroegere landschap.
- De Deurnese weg heeft een robuuste groenstructuur.
- Landgoedkarakter rond Christus Koning en De Kempel.
- Er zijn veel groengerelateerde functies.
- 'Groene' langzaamverkeersroutes vormen verbindingen met groengebieden in de wijk en in de omgeving.

Zwakke punten

- Er zijn weinig specifieke gebruiksvoorzieningen binnen het groen.
- Kwetsbaar kleinschalig groen.
- Krappe ruimte voor bomen.
- Woningen liggen vaak met achterkanten naar openbaar groen en langzaamverkeersroutes.

Kansen

- Inzet van woningcorporaties t.a.v. woningbestand en openbare ruimte.

Bedreigingen

- Parkeerdruk.
- Gebruiksbeperkingen in de Bakelse bossen vanwege waterwinning.
- Inperking van uitloopfunctie van Berkendonk.

Stiphout (incl. Schooten)

Schooten

Algemeen

- Representatieve bedrijven en kantoren.
- Waardering voor de werkomgeving is positief.

Groenprofiel

- Vrij veel groen, gekoppeld aan water.

Stiphout exclusief Schooten

Algemeen

- Er zijn veel eengezinswoningen met grote tuinen.
- Er zijn relatief weinig kinderen en jongeren (< 29 jaar), ook de komende 10 jaar.
- De waardering voor de woonomgeving is hoog.

Groenprofiel:

- Per woning is er weinig openbaar gebruiksgroen op blok- en buurt-/wijkniveau.
- Het buurt-/wijkgroen is te klein om attractief te zijn en bereikt maar een deel van de wijk.
- Er zijn goede uitloopmogelijkheden in de omgeving.

SWOT-analyse m.b.t. groen (incl. Schooten)

Sterke punten

- Groene omgeving (Eenselaar, Croij, Kruisschot, Stiphoutse Bossen).
- Representatief bedrijvenpark aan de Europaweg.
- Karakteristieke landwegen in het buitengebied.
- Hoge natuurwaarden bij vennen.
- Boomrijke tuinen.

Zwakke punten

- Gebrekkige aansluiting van groengebieden naar het zuiden.
- Ophogingen ter plaatse van voormalige leemputten.
- In woongebieden weinig gebruiksruimte, geen centrale groenvoorziening.
- 'Beknelde' boomstructuren.
- Bedrijfsachterkanten naar de Schootense Loop.
- Water op bedrijventerrein weinig representatief.
- Scherpe bosrand.
- Geen overgangen tussen bos en beekdal.

Kansen

- Ontwikkeling centrumgebied.
- Ontwikkeling van de Geledingszone Stiphout.
- Duurzame bosontwikkeling van de Stiphoutse bossen.
- Omvorming van dennenbossen.
- Duurzaam waterbeheer; verdrogingsbestrijding.
- Ontwikkelingen in agrarisch gebied bij Croij.

Bedreigingen

- Uitbreiding van bebouwing zonder meerwaarde voor groen en landschap.
- Versnippering en verrommeling van het buitengebied.
- Verkeersdruk op buitenwegen.
- Recreatiedruk op kwetsbare delen van het bosgebied.
- Verharding van zandwegen in het buitengebied.

Warande

Algemeen

- Er zijn veel eengezinswoningen, met grote tuinen.
- Er zijn relatief veel ouderen (> 65 jaar).
- De waardering voor de woonomgeving is hoog.

Groenprofiel

- Per woning is er weinig openbaar gebruiksgroen op blokniveau; er is vrij veel buurt-/wijkgroen.
- Het buurt-/wijkgroen is niet echt attractief en ligt aan de rand van de wijk.
- Er is relatief veel kijkgroen.
- Er zijn binnen de woonwijk nauwelijks bijzondere groenfuncties zoals sportterreinen en volkstuinten.
- Er zijn goede uitloopmogelijkheden in de omgeving.

SWOT-analyse m.b.t. groen

Sterke punten

- Kanaal als ruimtelijke structuur, met bomen.
- Karakteristieke uitloopgebieden Warandepark, Eenselaar en Overbrug.
- Representatief groen (Warandepark) aan de Van Brabantlaan.
- Cultuurhistorisch groen.
- Boomrijke tuinen.

Zwakke punten

- Deelgebieden geïsoleerd t.o.v. elkaar en t.o.v. de omgeving.
- Weinig samenhang in recreatieve functies in en om de Warande.
- Verstoorde relatie tussen Warandepark en Goorloopzone.
- Verdwenen relatie tussen Warande en kasteel.
- 'Beknelde' laanstructuren.
- Barrières in de Goorloop.
- Weinig openbaar verblijfsruimte in woongebieden.
- Ziekenhuis met achterkant naar de Warande.
- Kanaal slecht bereikbaar en weinig geschikt als uitloopzone.

Kansen

- Transformatieproject De Groene Loper.
- Ontwikkeling van de Goorloopzone, incl. transformatieprojecten.

Ontwikkeling van de kanaalzone.

- Ruimtebehoefte voor waterberging.

Bedreigingen

- Verkeersdruk op hoofdwegen.
- Verkaveling en verstening van villatuinen.
- Verdere intensivering van sportvoorzieningen tussen Goorloop en Warande.



Ruimte voor activiteiten (Brouwhuis)



Natuur, water, gebruiksruimte (Akkers)



Begraafplaats, een groene functie in de stad

4.1 Thema's

In hoofdstuk 3 zijn punten genoemd waar die belangrijk zijn voor Helmonds stedelijk groen. Hierna worden, per thema, beleidsuitgangspunten geformuleerd. Achtereenvolgens zal worden ingegaan op:

- gebruik;
- beeldkwaliteit;
- water;
- natuur;
- (cultuur)historie;
- infrastructuur;
- milieu.

Deze thema's komen ook aan de orde in de Atlas bij dit beleidsplan.

4.1.1 Gebruik

Groen kan meerdere gebruiksfuncties hebben op meerdere schaalniveaus. Op het schaalniveau van stad en regio gaat het bijvoorbeeld om Berkendonk met zijn functie voor water- en oeverrecreatie, voor (duik)sport, voor wandelaars, vliegeraars etc. en voor evenementen voor stad en regio. Voor woonwijken hebben parken een functie voor wandelen, spelen en wijkactiviteiten. Binnen een buurt gaat het bijvoorbeeld om speelplekken en hondenuitlaatroutes.

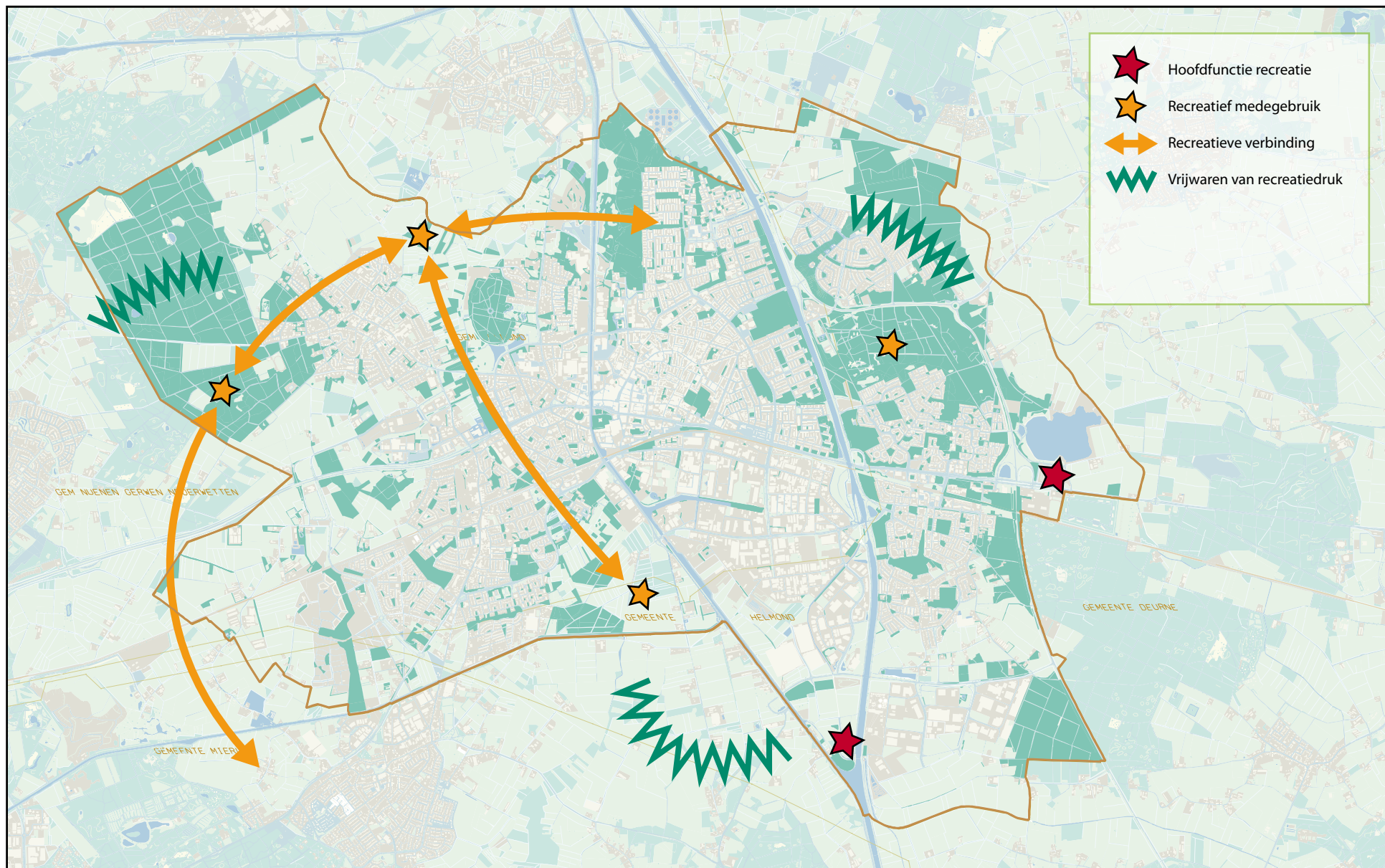
Schaal van functies

Groengebieden en -structuren kunnen op meerdere niveaus functioneren. Elementen die functioneren op meerdere niveaus zijn te beschouwen als sterk, maar ook als kwetsbaar. Functies op verschillende niveaus kunnen elkaar belemmeren en kunnen leiden tot versnippering en verrommeling.

In principe moet een functie op hoger niveau kaderstellend zijn voor functies op lager niveau. Een functie op lager niveau mag geen afbreuk doen aan de functie op hoger niveau. Wanneer belangen van verschillende niveaus conflicteren moet de functie op lager niveau wijken; dat wil zeggen dat daarvoor een alternatief gezocht moet worden, tenzij de functie van hoger niveau niet op deze plek past.

Er is sprake van overbelasting door functies op stedelijk niveau in Warandepark en Kasteelpark. Dat komt niet zozeer door conflicten met functies op stadsdeel- of wijkniveau, maar door beperkingen in de omvang en in het karakter van de ruimte. Daar wordt per gebied verder op ingegaan (zie tekstblokken). Warandepark en Kasteelpark zijn voor de stad als geheel van grote betekenis.

Kaart 5: Recreatie ontwikkeling





Groen voor een breed publiek (Hortensiapark)



Sportvelden, een groene functie in de stad (Knippenberg)



Wandelpark (Warande)

Stedelijk groen is een combinatie van gemeentelijk en particulier groen. Het is deels openbaar, vrij toegankelijk, deels beperkt toegankelijk (sportvelden, begraafplaatsen, volkstuinten, kinderboerderijen etc.). Behalve gebieden zoals parken en sportvelden zijn ook groene routes belangrijk als gebruiksfunctie.

Groen maakt deel uit van het stedelijk weefsel en is structuurbepalend. Sommige 'rode' functies hebben een directe gebruiksrelatie met groen, vanwege uitzicht, uitloop of andere gebruiksmogelijkheden. De situering en inrichting van bebouwing en groen hangt daar dus samen.

Beleidsuitgangspunten

- De schaal van de gebruiksfunctie past bij het groen (omvang, situering, bereikbaarheid en toegankelijkheid en inrichting)
Voorbeeld: een buurtparkje gaat ten onder als het de behoefte van een hele wijk moet opvangen.
- Niet-openbaar groen en openbare ruimte sluiten op elkaar aan, bijvoorbeeld buitensportvoorzieningen, landgoedachtige tuinen en parken. Het geheel is méér dan de som der delen.
- Groengerelateerde functies (scholen, verzorgingstehuizen, wijkhuizen, restaurants e.d.) sluiten ruimtelijk en functioneel aan bij het openbaar groen.
- Landgoedontwikkeling draagt bij aan versterking van de groenstructuur in de overgang tussen stad en buitengebied.
- Groene 'wisselruimte' geeft de stad ruimte om zich binnen bestaande structuren aan te

passen, door kleinschalige veranderingen en tijdelijke functies. 'Wisselruimte' kan in de loop van de tijd verschillende functies hebben.

Het vraagt natuurlijk wel een goede planologische regeling. Groen is geen 'wisselgeld'.

- Mogelijkheden voor 'tijdelijk groen' worden benut als er in de stad ruimte vrijkomt waaraan niet direct een nieuwe invulling gegeven kan worden. Een eenvoudige inrichting biedt tijdelijk extra gebruiksmogelijkheden en zorgt dat een woonwijk of bedrijventerrein er verzorgd uit blijft zien. Ook voor 'snelle natuur' heeft tijdelijk groen betekenis. Kwartels vinden bijvoorbeeld binnen de kortste keren hun plekje op het industrieterrein.
- Er gelden richtlijnen voor omvang, bereikbaarheid en inrichtingskwaliteit van buurt- en wijkgroen. Zie paragraaf 4.2 'Ruimte voor groenkwaliteit'.

4.1.2 Beeldkwaliteit

Beeldkwaliteit is geen standaard ideaalbeeld dat overal gelijk is. Beeldkwaliteit wordt bepaald door:

- structuur en spreiding (ruimtelijke 'organisatie', situering)
- diversiteit
- functie (bijvoorbeeld verblijfsgroen, zoals speelplekken en buurt-/wijkparken, aankledingegroen zoals bermen, en natuurgebied)
- de schaal van het stedelijk groen (de betekenis van het groen op blok-, buurt-,



Voor natuur te verbeteren, maar niet meanderend (Goorloop)



Meanderende Aa



Gegraven Goorloop

- wijk- en/of bovenwijks niveau)
- de omgeving waar het deel van uitmaakt (dat zegt iets over functies, bijvoorbeeld woonwijk, bedrijfsterrein, voorzieningen-gebied, en over het karakter, bijvoorbeeld centrumgebied, stadsrand)
- het beheer en onderhoud.

In het Centrum heeft een groenplek een andere betekenis dan in bijvoorbeeld Rijpelberg. Er gelden verschillende eisen voor situering en inrichting. Wat in Rijpelberg past is in het Centrum misschien wel 'geen gezicht', en omgekeerd. Groen op bovenwijks niveau moet robuuster zijn dan blokgroen, en bij een stedelijk gebied zoals de Binnenstad past andere beplanting dan bij de overgang naar het buitengebied.

Bij beeldkwaliteit gaat het erover

- of het groen de vereiste samenhang vertoont (in de Binnenstad is sprake van afzonderlijke plekken; in Rijpelberg is sprake van een groenstructuur op wijkniveau),
- of samenhang en diversiteit tot uitdrukking komt in inrichting en in beheer en onderhoud,
- of inrichting, beheer en onderhoud overeenkomt met functie, schaal en omgeving van het groen.

Beleidsuitgangspunt

Stem inrichting en beheer en onderhoud (incl. budget) af op de beoogde beeldkwaliteit op basis van structuur, spreiding, diversiteit, functie en schaal, en op basis van omgevingskenmerken.

4.1.3 Water

Ontwikkelingen in het watersysteem zijn belangrijk voor groen-, natuur- en recreatiegebieden in en om Helmond. Beken en kanalen zijn dragers voor groenstructuren. Ze verbinden stad en buitengebied. Groen draagt bij aan de belevingswaarde van water in de stad, en omgekeerd.

Kanalen verschillen in de mate waarin ze een functie hebben voor de scheepvaart. De beken en waterlopen in Helmond hebben een divers karakter. De Bakelse Aa en de Astense Aa zijn laaglandbeken, die oorspronkelijk hebben gemeanderd. De Aa ontspringt in de Peel, en is daardoor van oorsprong zuurder dan de Goorloop, die op de Strabrechtse Heide ontspringt. De Goorloop en de Schootense Loop hebben nooit gemeanderd. Het zijn gegraven watergangen. Ze zijn in de loop van de tijd wel rechtgetrokken en verbreed om de afvoercapaciteit te vergroten. De beken vormen één watersysteem met de kanalen. Daardoor zijn oorspronkelijke verschillen in waterkwaliteit verloren gegaan. Naast meanderende beken zijn er 'lopen', zoals de Goorloop en de Schootense Loop. Dat zijn gegraven afvoeren van slecht ontwaterd gebied. Ze hebben een rechtlijnig verloop, soms onregelmatig, maar niet meanderend.

De Aa, zoals die vroeger door Helmond liep, en waar de kasteelgrachten op aansloten, is nog herkenbaar in de structuur van het Centrum. Dat is een thema in de ontwikkeling van het Centrum. Het is een basis voor versterking van



Groen/blauwe structuur tot midden in de stad (Zuid-Willemsvaart)



Zwaluwnest



Ijsvogel profiteert van waterkwaliteit en zachte winters

ruimtelijke kwaliteit, cultuurhistorische betekenis en waterhuishouding.

Van bijzonder belang zijn de Bakelse bossen voor de bescherming van de grondwaterwinning.

Beleidsuitgangspunten:

- Bij ontwikkelingen in de overgangen van stad en buitengebied wordt de verbindende functie en de continuïteit van beken en kanalen tot in de stad versterkt.
- Typerende karakters verschillen van 'beek' en 'loop' worden gehandhaafd en versterkt.
- Waterstructuren dienen als basis voor groenstructuren en openbare ruimte.
- Groenfuncties en waterfuncties zoals infiltratie en berging worden gecombineerd.
- Situering, inrichting en beheer van water- en groenfuncties worden op elkaar afgestemd. Dat geldt ook voor grondwaterbescherming en extensieve recreatie en natuur.

4.1.4 Natuur

Helmond heeft belangrijke natuurgebieden zoals Groot Goor en Bundertjes en diverse bosgebieden. Verder liggen er in de stad ecologische verbindingzones. Ze vormen niet alleen verbindingen tussen natuurgebieden buiten de stad, maar het zijn ook verbindingen waarlangs flora en fauna kunnen doordringen in de stad.

Met de achteruitgang van de leefmogelijkheden voor flora en fauna in het buitengebied is de

stad belangrijker geworden voor de natuur.

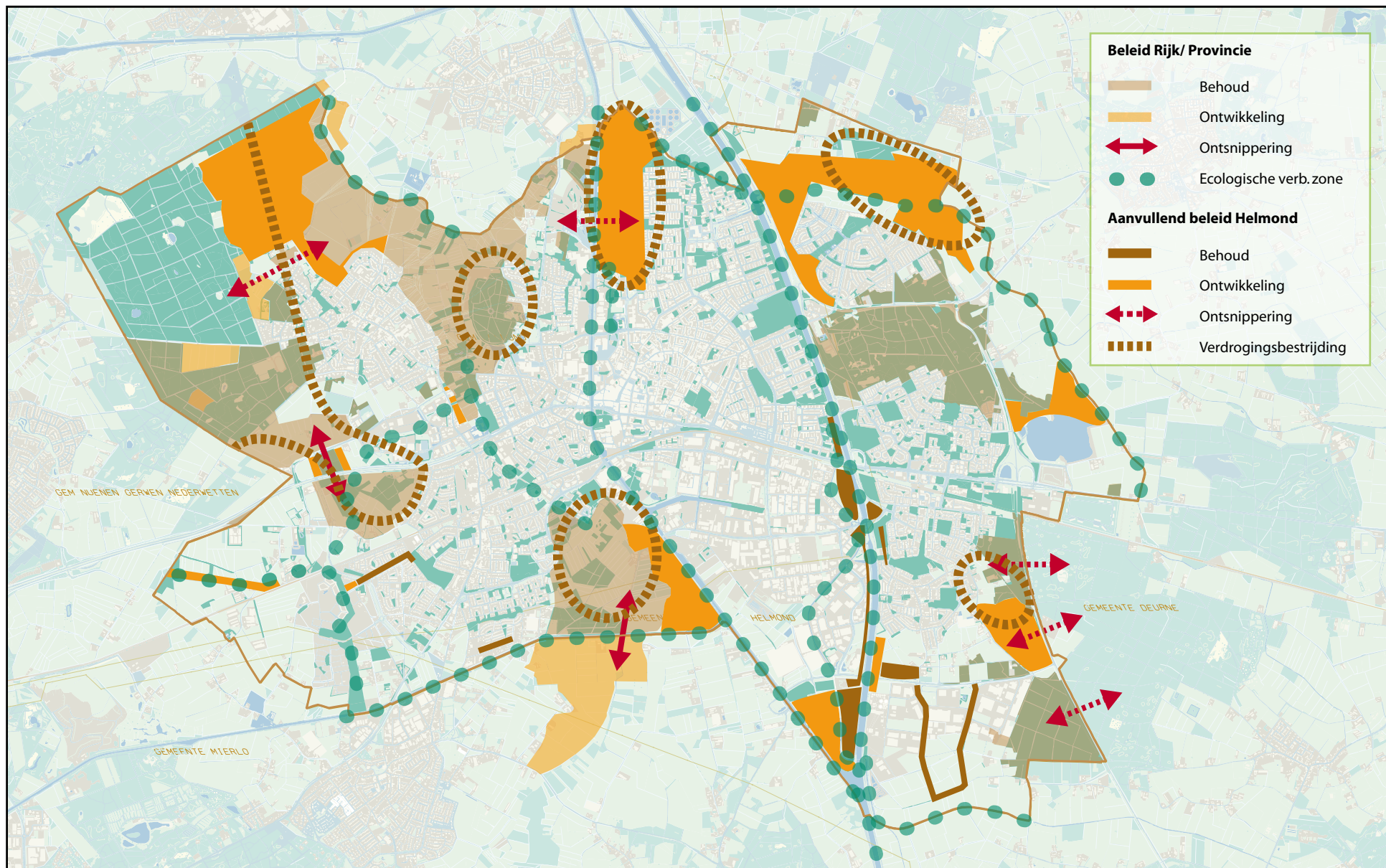
Los daarvan biedt de stad vanouds ruimte aan soorten die zich thuis voelen in een stedelijke omgeving, zoals wespenorchis en muurvarens, voor vleermuizen, zwaluwen en huismussen. In bomen- en struweelrijke stadsdelen die aansluiten op bosgebied komen bijvoorbeeld ook uilen en eekhoorns voor.

Het materiaalgebruik en de afwerking van gebouwen verkleinen steeds meer de mogelijkheden voor vleermuizen, (gier)zwaluwen en huismussen. Volgens de gemeentelijke bouwverordening scoren maatregelen voor schuil- en nestelgelegenheid van dergelijke soorten op duurzaam bouwen. Daar wordt weinig gebruik van gemaakt.

Beleidsuitgangspunten:

- Natuur draagt bij aan de leefbaarheid van de stad, juist ook voor mensen. Natuur wordt niet alleen 'toegelaten', maar krijgt in de stad ook uitdrukkelijk de ruimte.
- Ecologische verbindingen door de stad krijgen de ruimte.
- Bermen, slootkanten en oevers kunnen een diversiteit aan planten en dieren herbergen. Er wordt daarom op de juiste momenten in het seizoen gemaaid en opgeschoond (natuur gericht beheer).
- In de gemeentelijke bouwverordening krijgen maatregelen voor schuil- en nestelgelegenheid meer gewicht.
- Bouwterreinen en reserveruimte op bedrijfsterreinen bieden ruimte aan tijdelijke natuur. Dat die weer verdwijnt is geen reden om die tijdelijk geen kans te geven.
- Stilte en donkerte worden als kwaliteit beschermd.

Kaart 6: Natuurontwikkeling



Verlichting en stilte

Helmond ligt in een stedelijke regio, maar dan nog zijn er gebieden die hun betekenis voor natuur ontleen aan het feit dat er geen herrie is en dat het er na zonsondergang donker wordt.

Dat laatste is niet alleen voor de natuur belangrijk. Het bepaalt het karakter en de kwaliteit van die gebieden voor de mens. Verlichting is een vorm van stedelijkheid die bijvoorbeeld het geleedende karakter van geleedingszones kan aantasten.

Flora- en faunawet

De Flora- en faunawet is bedoeld om soorten te beschermen, niet om de ontwikkeling ervan te belemmeren. Die wetgeving wordt toch vaak als een bedreiging gezien voor de ontwikkeling van de stad, en als motief gebruikt om natuur te weren. Als duidelijk is dat Helmond, ook in stedelijk gebied, de natuur kansen geeft, is niet meteen sprake van bedreiging van het voortbestaan van soorten. Dan zijn veranderingen in groter verband en in tijdsperspectief te plaatsen en te verantwoorden. De dynamiek van de stad vraagt om een pro-actieve aanpak op basis van een 0-meting en een ontwikkelingsplan voor stadsnatuur.

Bijlage 3 geeft achtergrondinformatie over de Flora- en faunawet.

Groene mal

Een punt uit het Collegeprogramma 2006-2010 is 'duurzaamheid door openbaar groen, natuur en landschap, relatie tussen stad en buitengebied, grootschalig groen om de stad ('groene mal')'. Deze doelstelling wordt nagestreefd in dit Beleidsplan Stedelijk Groen, op basis van het principe 'Groen maakt de stad, de stad maakt groen' en de ambitie om kansen te creëren. Bestaande planologische en andere wettelijke bescherming voor natuur en landschap, flora en fauna staat buiten kijf. Helmond is zuinig op zijn natuurlijk 'kapitaal'.

Er is dus geen 'mal' bepaald om natuur en landschap te beschermen. Een conserverende, defensieve aanpak is onvoldoende. Helmond heeft ten aanzien van natuur en landschap een ontwikkelingsstrategie nodig. De stad heeft in de praktijk grote invloed op natuur en landschap.

4.1.5 Cultuurhistorie

Cultuurhistorie is een bijzonder aspect van het stedelijk groen en het landschap. De Zuid-Willemsvaart is zo'n element met cultuurhistorische betekenis. In diverse uitbreidingswijken zijn landschapselementen opgenomen. In de stad zijn groenelementen te vinden die te maken hebben met de ontwikkelingsgeschiedenis van Helmond. Het is goed om daar zuinig op te zijn. Die elementen zijn onvervangbaar.

Het gaat niet alleen om behoud, maar ook om het toekennen van betekenis in de eigentijdse stad. Cultuurhistorische elementen zijn 'iets van vroeger', maar maken deel uit van Helmond anno nu.

Beleidsuitgangspunten:

- Met de cultuurhistorische betekenis van groen wordt zorgvuldig en creatief omgegaan.

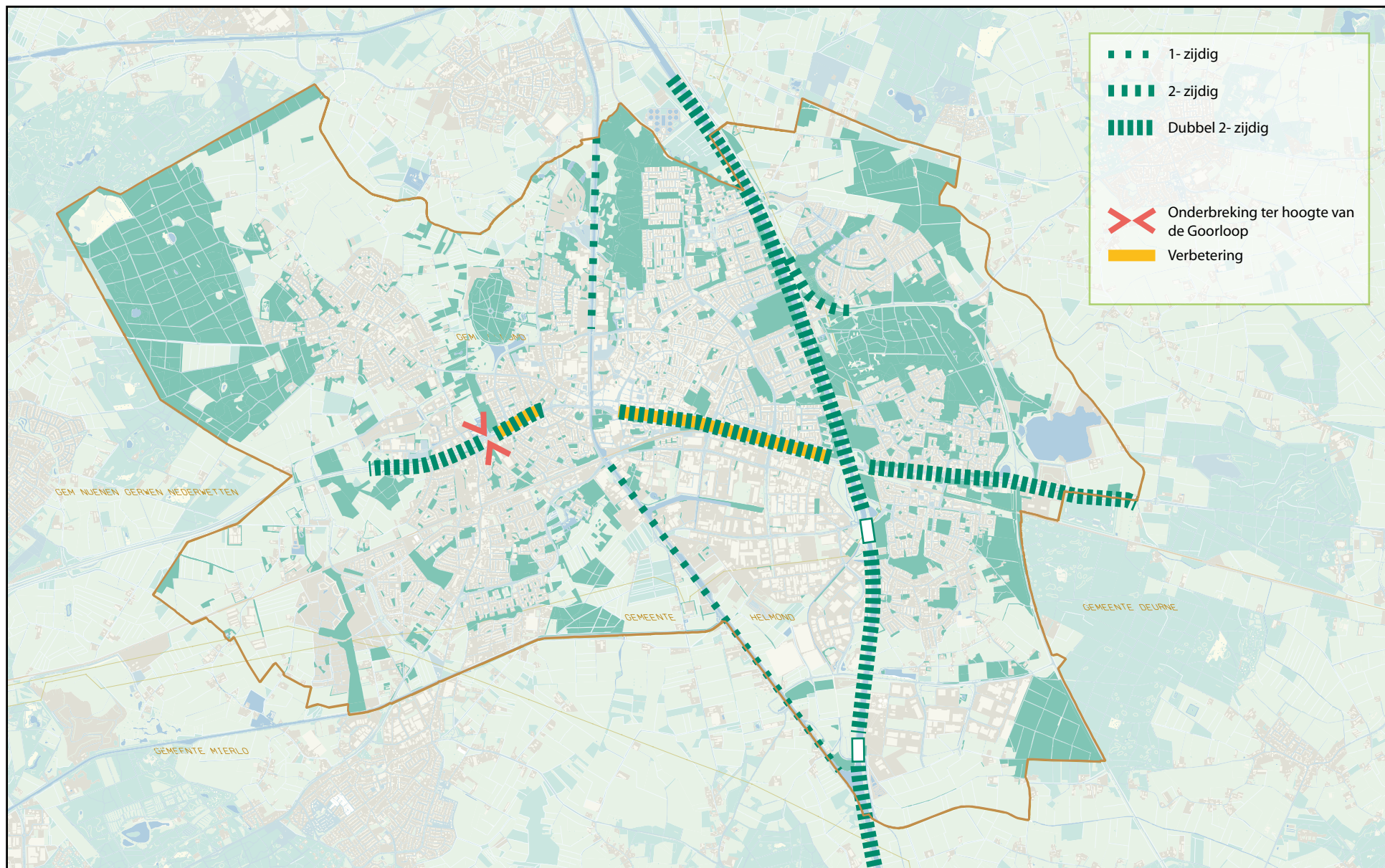
4.1.6 Infrastructuur

Veel groenstructuren en groengebieden zijn ontstaan in samenhang met infrastructuur (kanalen, spoor, autowegen en langzaamverkeersroutes). Juist langs infrastructuur is groen vaak beeldbepalend en samenhangend. Het zorgt voor herkenbaarheid, geleiding, en afscherming.

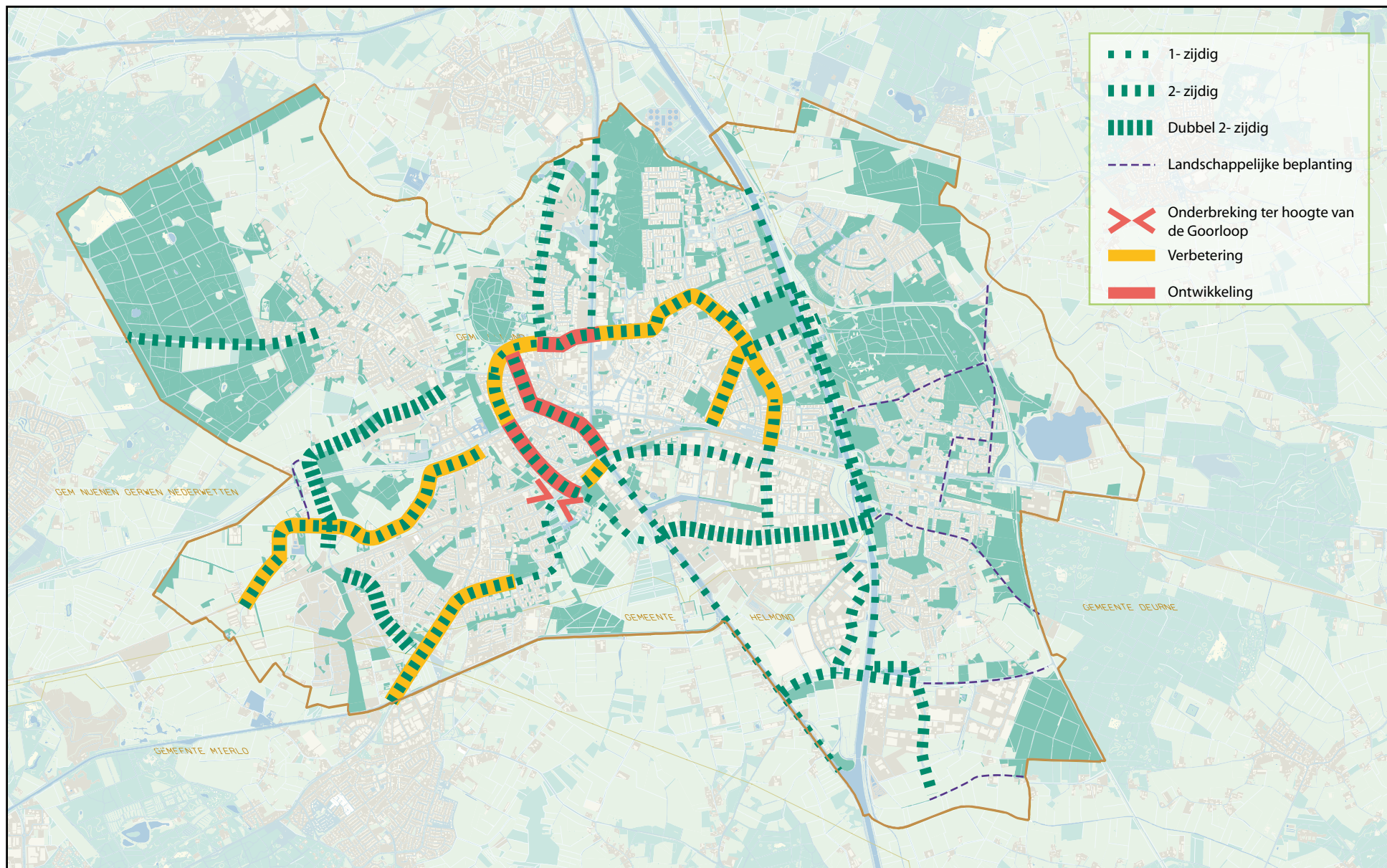
Het groen geeft karakter aan de infrastructuur waar het mee verbonden is, en het staat onder invloed van veranderingen in die infrastructuur. Daarnaast heeft dit groen ook een eigen kwaliteit voor de stad. Dat kan er toe leiden dat verkeersfuncties daar aan worden aangepast.

Een bijzonder karakter hebben groenzones ter plaatse van boven- of ondergrondse transportleidingen. Daar kunnen beperkingen gelden voor opgaande of diepwortelende beplanting. Deze groenvoorzieningen zijn vaak openbaar vanwege het karakter van de infrastructuur. Ze kunnen van betekenis zijn voor flora en fauna en voor recreatief gebruik.

Kaart 7: Bomenstructuur op regionaal niveau



Kaart 8: Bomenstructuur op stedelijk niveau





Groene routes (Goorloop)

Hoofdwegen, kanalen en spoorweg vormen ook barrières, voor natuur en voor de bereikbaarheid van groengebieden. Ze kunnen nabijgelegen natuur- en recreatiegebieden negatief beïnvloeden.

Langzaamverkeersverbindingen zijn van belang voor de bereikbaarheid van groen- en recreatiegebieden. Helmond scoort hoog met de huidige fietsrouten netwerk. Routes met een aantrekkelijke omgeving hebben op zich een hoge belevings- en gebruikswaarde.

Beleidsuitgangspunten voor groen en infrastructuur:

- Groenstructuren dragen, als onderdeel van de infrastructuur, bij aan de herkenbaarheid voor weggebruikers en aan de groen kwaliteit van de stad.
- Wandel- en fietsvoorzieningen worden versterkt in routing en groen kwaliteit.
- Barrières worden passeerbaar gemaakt waar dat van belang is voor natuur en recreatie.

4.1.7 Milieu

Groen verlaagt de windsnelheid, werkt verkoelend in de zomer en reguleert de waterhuishouding (infiltratie en vertraagde afvoer van neerslag). Groen is daarbij ook van invloed op de kwaliteit van lucht en water. Verkoeling vertraagt chemische reacties bij luchtverontreiniging. Beplanting filtert stof uit de lucht.

Beplanting langs doorgaande wegen reduceert de concentratie fijnstof. Beplanting is geen alternatief voor bronmaatregelen, maar een reductie van 10% fijnstof in de huidige situatie is noemenswaard. Dat is in orde van grootte het effect van de beplanting langs een deel van de Europaweg, met een combinatie van boombeplanting en wintergroene heesters.

Groen heeft invloed op de CO₂-balans. Organische stof, bijvoorbeeld in bossen, bindt CO₂. Verdroging, zoals in het Groot Goor en de Bundertjes, leidt tot oxidatie van veen in de bodem. Daardoor komt CO₂ vrij.

Beleidsuitgangspunten voor groen en milieu:

- Verdroging wordt tegengegaan in het kader van natuur- en waterbeleid.
- Fijnstof-reducerende beplanting wordt zorgvuldig beheerd en instandgehouden, en waar mogelijk uitgebreid.



Beeldbepalend en filterend groen (Europaweg)



Bomen in de verdrinking (Geldropseweg)

4.2 Ruimte voor kwaliteit

Het stedelijk groen geeft op het eerste gezicht een indruk van de vitaliteit en kwaliteit van de stad, en van de zorg van de stad voor zijn bewoners, en omgekeerd. In de meeste gevallen wordt voor een nieuwe woonwijk een buurt- of wijkpark aangelegd. En de meeste nieuwe wegen worden voorzien van bomen. Dat leidt niet altijd tot kwaliteit. Het groen kan zich niet altijd ontwikkelen tot beeldbepalend en bruikbaar groen. Verkeer en parkeren, uitgeefbaar terrein en ondergrondse infrastructuur leggen al in de ontwerpfase, maar ook bij uitvoering en beheer een grote druk op stedelijk groen. De bestaande en zich ontwikkelende stad vraagt om groen met kwaliteit. Dat vraagt ruimte, integrale plannen, integrale uitvoering en integraal beheer.

Bij stedelijk groen gaat het over ruimte, vierkante meters, maar kwaliteitsaspecten zijn minstens zo belangrijk. Dit gaf eerder bijvoorbeeld aanleiding tot nieuw beleid voor stadsbomen. (Liever 3 gezonde straatbomen met goed toekomstperspectief dan 10 kwijnende). Dus geen groen omdat er toevallig een plekje óver is, maar groen omdat dat ruimtelijke kwaliteit oplevert en een beter woonklimaat, omdat het er toe doet. Met deze insteek kan bestaand groen een kwaliteitsimpuls krijgen en kan nieuw groen de vereiste potentie krijgen.

Kwaliteitsaspecten zijn hierna toegelicht aan de hand van de begrippen structuur, beleving en gebruik.

Structuur

Structuur is belangrijk voor de beleving en voor de gebruiksmogelijkheden van het groen in en om de stad. Het gaat bij structuur om ruimtelijke samenhang, spreiding en continuïteit. Structuur staat voor robuustheid en samenhang; het geheel dat méér is dan de som der delen. Het gaat om verbindingen tussen groengebieden in de stad, om relaties met de omgeving; het gaat om een zekere hiërarchie, waarbinnen functies te organiseren zijn. De samenhang tussen het groen in en het groen óm de stad is al eerder genoemd. Daarbij werkt water vaak als verbinding. Verder is infrastructuur belangrijk, als verbinding en als scheiding.

Naast ruimtelijk-visuele samenhang is continuïteit in de tijd van belang. Het streven is om stedelijk groen een duurzaam karakter te geven. Daarbij kan ook tijdelijk groen een rol spelen, zeker in een dynamische stad als Helmond, maar groen is geen 'restpost'. Behalve kwaliteit bij situering en inrichting van het groen speelt op duurzaamheid gericht beheer een belangrijke rol. Het kunnen inspelen op veranderingen in de stad en in maatschappelijke behoeftes is een aspect van duurzaam stedelijk groen.

Bomenstructuur

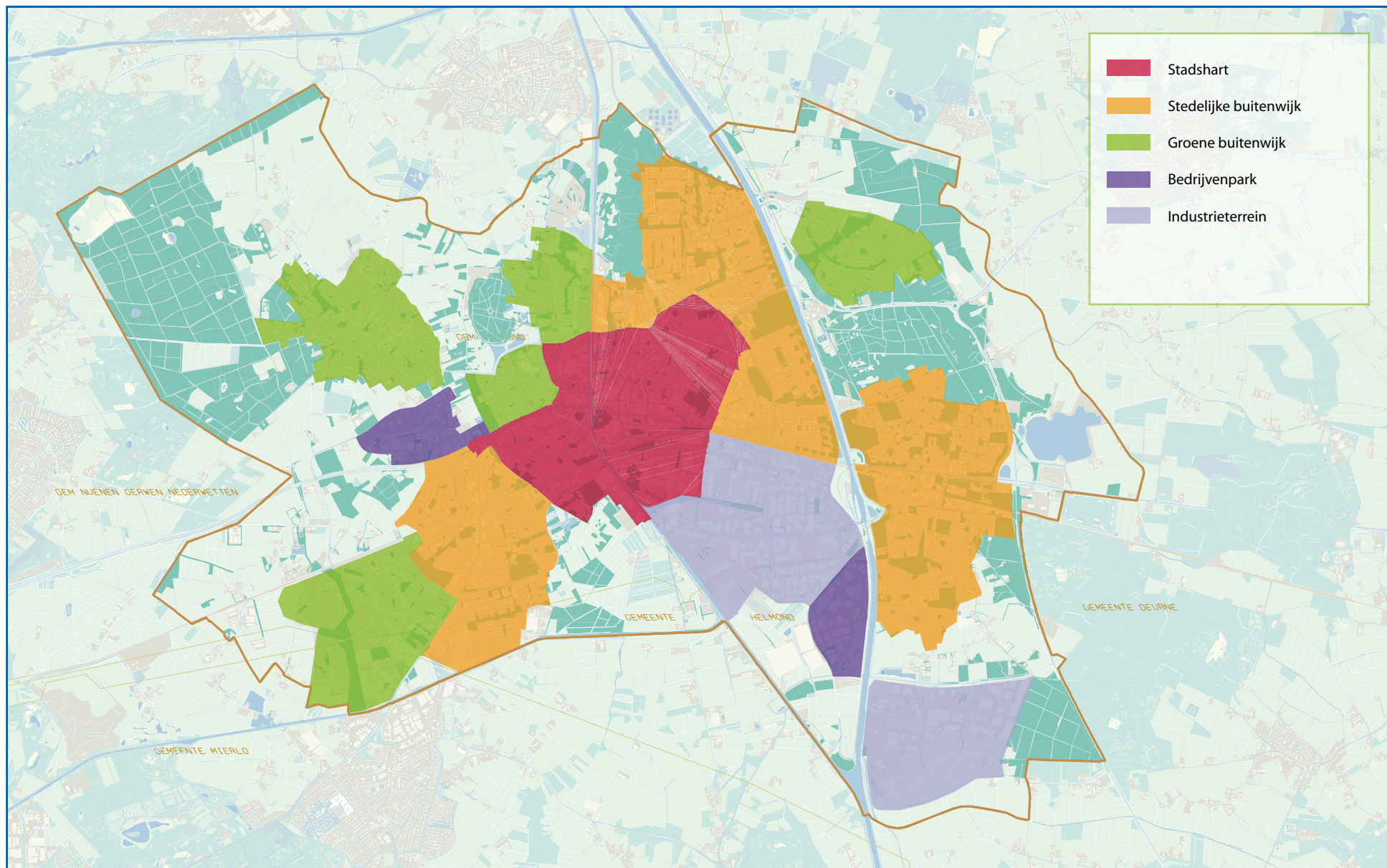
Bomen en opgaande beplanting zijn beeldbepalend. In het verticale vlak komt het stedelijk groen heel anders over dan op de kaart. Bomen spelen daarbij een grote rol. Lanen zijn beeldbepalend in het stedelijk gebied. Ze zijn voor het overgrote deel gekoppeld aan infrastructuur. Bermen met bomen zorgen voor herkenbaarheid en samenhang en voor verbindingen tussen stad en buitengebied. Oude en grote laanbomen zorgen voor allure.

De bomenstructuur in Helmond is sterk bepaald door de hoofdwegen en kanalen. In een aantal kaarten is het karakter daarvan in beeld gebracht. Soms heeft infrastructuur een autonoom karakter en trekt die zich weinig aan van de stad, andere infrastructuur reageert juist op de omgeving. Dat bepaalt mede het karakter van de bomenstructuur. Het is niet zo dat er overal zoveel mogelijk bomen moeten staan. Soms wordt juist gekozen voor openheid, zonder bomen. En in het ene geval is een bomenstructuur eenvormig en eensoortig, in het andere is er juist sprake van diversiteit en van opeenvolgend verschil in karakter.

Voor een duurzame bomenstructuur is behoud, verbetering en ontwikkeling nodig. Op de Bomenstructuurkaart staan bestaande en gewenste bomenstructuren op regionaal en stedelijk niveau. **Kaart 7 en 8**

In 2004 is de nota 'Bomen in Helmond' vastgesteld, en in 2005 het 'BomenBeschermeBeleid'. Daarbij hoort een Bomenstructuur(plan), dat ingaat op toekomstige ontwikkelingen, samenhang, diversiteit en het karakter van de omgeving (stedelijkheid, overgangen naar buitengebied, natuurwaarden e.d.). Deze paragraaf met bijbehorende bomenstructuurkaarten vormt het Bomenstructuurplan. Het is bedoeld als kader voor het herstellen van oude structuren en het ontwikkelen van nieuwe structuren.

Kaart 9: Typologie woonwijken en bedrijventerreinen





Stadshart



Stedelijke buitenwijk



Groene buitenwijk

Inrichting en gebruik

Bereikbaarheid, toegankelijkheid en inrichting bepalen de gebruiksmogelijkheden van groen. Er moet ruimte zijn voor functies op regio-, stads- en wijkniveau en op buurt- en blokniveau. Soms zijn die functies te combineren of kunnen ze elkaar overlappen, maar diversiteit in situering, omvang en inrichting draagt bij aan diversiteit in gebruik, en daarmee aan de gebruikswaarde van het geheel. Voor de invloedssfeer van gebruiksgroen op verschillende schaalniveaus gelden de volgende afstandsnormen:

- Blokgroen bereikbaar binnen 150m
- Buurtgroen bereikbaar binnen 250m (5 minuten lopen)
- Wijkgroen bereikbaar binnen 500m (10 minuten lopen)

Niet alleen de afstand hemelsbreed, maar ook de aanwezigheid van barrières (wegen, water, spoorlijn, onaantrekkelijke zones) bepaalt de bereikbaarheid.

Slimme functiecombinaties en een goede spreiding en zonering van functies zorgen voor efficiënt ruimtegebruik en samenhangend groen. Niet alle functies verdragen of versterken elkaar.

4.3 Typologie woongebieden

Structuur, beleving en gebruik leiden voor de bestaande stad tot drie typen woongebied. Onderstaande tabel is een indeling van de Helmondse wijken op basis van die typologie. Bedrijventerreinen komen in paragraaf 4.3. aan de orde.

Voor de groennorm per wijktype is het landelijke richtcijfer voor gebruiksgroen de referentie. "Het rijk rekent erop dat gemeenten bij de opzet van nieuwe locaties het door de praktijk ingegeven richtgetal van circa 75m² gebruiksgroen per woning hanteren."⁴

Kaart 9

Kengetallen (m ² groen per woning)			
Wijk	m ² groen ⁵ per woning	wijktype	groennorm
Binnenstad	23m ²	Stadshart	25-75m ²
West	43m ²	Stadshart	25-75m ²
Helmond Oost	81m ²	Stedelijke wijk	75-150m ²
Helmond Noord	99m ²	Stedelijke wijk	75-150m ²
Brouwhuis	122m ²	Stedelijke wijk	75-150m ²
't Hout	130m ²	Stedelijke wijk	75-150m ²
Rijpelberg	130m ²	Stedelijke wijk	75-150m ²
Stiphout	168m ²	Groene buitenwijk	>150m ²
Brandevoort	195m ²	Groene buitenwijk	>150m ²
Dierdonk	245m ²	Groene buitenwijk	>150m ²
Warande	300m ²	Groene buitenwijk	>150m ²

4. Ministeries van VROM, LNV, VenW en EZ (2004).
Nota Ruimte: Ruimte voor ontwikkeling.

5. Gemeente Helmond. Groenbeheersysteem gegevens 2006.

Stadshart

Structuur

- Relatie met groengebied in aanliggende wijken (groene verbindingen, recreatieve routes).
- Voldoende blok- en buurtgroen binnen de wijk blijven van belang.
- Beeldbepalende bomen krijgen de ruimte.

Beleving en gebruik

- Het openbaar groen heeft veel functies; er is weinig particulier groen.
- Multifunctionaliteit en flexibiliteit zijn regel.
- Het aandeel gebruiksgroen is veel hoger dan aankledingsgroen.
- Veel dynamiek leidt tot voortdurend aanpassen in inrichting.
- Duurzaam groen, zoals bomen, op strategische plekken is beeldbepalend.
- Er is extra inzet in beheer en onderhoud, vanwege de hoge druk op het weinige openbare groen dat er is.
- De wijk beschikt over een centrale attractieve groenvoorziening.
- De openbare gebruiksruijme kan bestaan uit een combinatie van verharding en aankledingsgroen (autovrije pleinen, speelplekken, e.d.).

Groennorm

- 25 - 75m² groen per woning (gebruiks- en aankledingsgroen)

Stedelijke wijk

Structuur

- Samenhangen tussen groenplekken binnen de wijk.
- Verbindingen met groene uitloopgebieden.

Beleving en gebruik

- Er is meer gebruiksgroen dan aankledingsgroen.
- Multifunctionaliteit vergroot de levendigheid en aantrekkelijkheid.
- Spreiding van functies in het groen.

Groennorm

- 75 - 150m² groen per woning (gebruiks- en aankledingsgroen)

Groene buitenwijk

Structuur

- Groenstructuren en langzaamverkeersroutes sluiten aan op het buitengebied.
- Er is een robuuste groenstructuur met voldoende ruimte voor duurzaam groen.
- Laanstructuren en groene langzaamverkeersroutes zijn belangrijk voor het groene karakter en voor ruimtelijke samenhang.

Beleving en gebruik

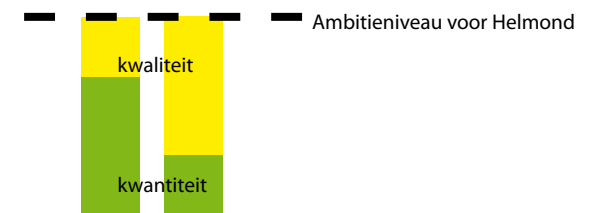
- Blokgroen is als gebruiksgroen minder belangrijk vanwege grotere tuinen.
- Het aandeel aankledingsgroen is vrij hoog.
- Niet-openbaar groen levert een belangrijke bijdrage aan het groene karakter van de wijk.
- Voor oudere jeugd is speelruimte van belang op buurt-/wijkniveau.

Groennorm

- 150 - 300m² groen per woning (gebruiks- en aankledingsgroen)

Kwaliteit en kwantiteit

De kwantitatieve normen bij de drie woontypen hebben een ruime marge. Dit betekent niet dat altijd het minimum van toepassing is. Bij het ontwikkelen van groen in een buurt of wijk gaat het om een combinatie van kwaliteit en kwantiteit. Deze zijn onafscheidelijk en staan in relatie tot elkaar, zie [figuur 4](#). Dus hoe minder groen, hoe hoger de eisen om een vergelijkbare kwaliteit van het groen te realiseren die past bij de Helmondse ambitie.



figuur 4

De marge in de groenhoeveelheden betekent geen vrijbrief voor het afstoten van groen als een wijk aan de ruime kant scoort. Het inkrimpen van bestaand groen moet verantwoord zijn vanuit gebruikswaarde en beeldkwaliteit en zal gepaard moeten gaan met maatregelen om die kwaliteit te waarborgen.

Het kan bijvoorbeeld een optie zijn om de bereikbaarheid of toegankelijkheid te vergroten, om de inrichting aan te passen aan een hogere gebruiksdruk, of om elders een nieuwe groenvoorziening te realiseren. Het ligt aan de specifieke situatie wat de beste oplossing is. Op basis van wijkvisies zal hier uitwerking aan gegeven moeten worden.

4.4 Typologie bedrijventerreinen

Helmond kent een verscheidenheid aan bedrijventerreinen, grootschalige zoals het BZOB, en kleinschaliger bedrijvensparken zoals Schooten. Onderstaande tabel geeft de huidige oppervlaktes openbaar groen voor verschillende bedrijventerreinen, als percentage van het totale oppervlak.

Kengetallen (% groen)	
Hoogeind	5%
BZOB	8%
Schooten	11%
De Weijer	16%

Hoogeind heeft naar verhouding het minste openbaar groen (5%), maar oogt zeer groen. Dit heeft te maken met het robuuste karakter van de groenstructuur.

Op basis van deze gegevens geldt als groennorm voor bedrijventerreinen 5 tot 15% van het oppervlak bedrijventerrein: 5% bij robuuste, beeldbepalende groenstructuren tot 15% bij kleinschaliger groen.

Het ligt aan de ruimtelijke structuur en het soort bedrijven welke betekenis openbaar groen heeft, en aan welke eisen het moet voldoen. Er zijn bedrijven en bedrijfsterreinen die onderdeel zijn van of direct grenzen aan een woonwijk; andere liggen apart en hebben een eigen infrastructuur. Het maakt ook verschil of het gaat om grootschalige of kleinschalige bedrijvigheid, en of het gaat om productie, logistiek, kantoren, perifere detailhandel, of een combinatie daarvan.

Het gaat niet alleen om het belang van afzonderlijke bedrijven en bedrijventerreinen. Groen speelt een rol om bedrijventerreinen bij de stad te laten horen. Belangrijk daarvoor is het groen dat deel uitmaakt van de hoofdontsluiting, en het groen langs de randen. Belangrijk zijn ook langzaamverkeersverbindingen, zoals de route tussen Brouwhuis en het Centrum via Hoogeind, en de route tussen Helmond / Brouwhuis en Oostappen via het BZOB. De randen van bedrijventerreinen bepalen de relatie met het aangrenzend gebied, zichtbaarheid en afscherming.

Structuur

Een robuuste groenstructuur is nodig voor oriëntatie en herkenbaarheid. Groen en infrastructuur hangen met elkaar samen. Op bedrijventerreinen kan een ecologische functie of een bestaande landschappelijke structuur onderdeel zijn van een nieuwe groenstructuur. Door natuur en landschap in te passen kan de barrièrewerking van een nieuw bedrijventerrein worden verminderd.

Beleving en gebruik

Groen als aankleding is belangrijk, zowel voor grote als voor kleinschalige bedrijven, al dan niet met kantoorfuncties. Bomen spelen een belangrijke rol. Groen op particulier terrein en op openbaar terrein biedt uitloopmogelijkheden ('pauzegroen'). Op bedrijventerreinen dient openbaar groen tevens als ruimte voor kabels en leidingen en voor waterberging, voor zover die geen plaats vinden op uitgeefbaar terrein. Vaak is er ruimte te creëren voor natuur of voor groen met een natuurlijk karakter. Steeds vaker draagt dat bij aan het imago van bedrijven.

4.5 Buitengebied - aandachtspunten/ontwikkelpunten

Buitengebied

Bij de eerdere analyse van de Helmondse wijken is ook gekeken naar het buitengebied, omdat dit van invloed is op het (groene) karakter en de (groen)beleving. Het gaat om een combinatie van natuurgebieden, agrarisch gebied, recreatie- en uitloopgebieden.

Het buitengebied wordt sterk beïnvloed door ontwikkelingen in de stad en in de gehele stedelijke regio.

Geledingszones en planranden

Geledingszones en planranden worden sterk bepaald door hun relatie met het bebouwd gebied. Geledingszones hebben een eigen, groen karakter, maar ze hebben een functie voor het bebouwd gebied. Ze waarborgen de ruimtelijke herkenbaarheid van een wijk en zorgen letterlijk voor geleiding in de stad. Bovendien heeft een geleidingzone een belangrijke verbindende functie.

Planranden vormen de overgang en afwerking van bebouwd gebied ten opzichte van het buitengebied. Planranden waarborgen een goede inpassing en afstemming. Planranden kunnen deel uitmaken van geleidingzones.

Aandachts- en ontwikkelpunten

Voor geleidingszones en planranden en voor buitengebied in het algemeen gelden in relatie tot de stad de volgende uitgangspunten:

Geleidingszones

- Zorgvuldig en efficiënt ruimtegebruik.
- Waarborgen van onderscheid met bebouwd gebied.
- Ontwikkeling van openluchtrecreatie, sport, water, natuur en van groene stedelijke functies versterkt het groene karakter en de gebruikswaarde als geleidingszone.
- Geen uitbreiding van bebouwd gebied.

Planranden

- Afhankelijk van de situatie is er sprake van overgangen en koppelingen tussen stedelijk gebied en buitengebied door beplanting en uitloopmogelijkheden, of is er sprake van afscherming. In allebei de gevallen wordt geïnvesteerd in een gave rand met landschappelijke kwaliteit.

Overig buitengebied

- Duurzaam agrarisch grondgebruik wordt gewaarborgd.
- Landschappelijke structuur, natuur en recreatief medegebruik worden versterkt.

4.6 Stedelijk groenbeheer

Basis voor groenbeheer

Het beheer van het stedelijk groen verschilt, afhankelijk van functie, niveau en ligging van het groen.

Als functies worden onderscheiden:

aankledingsgroen en gebruiksgroen.

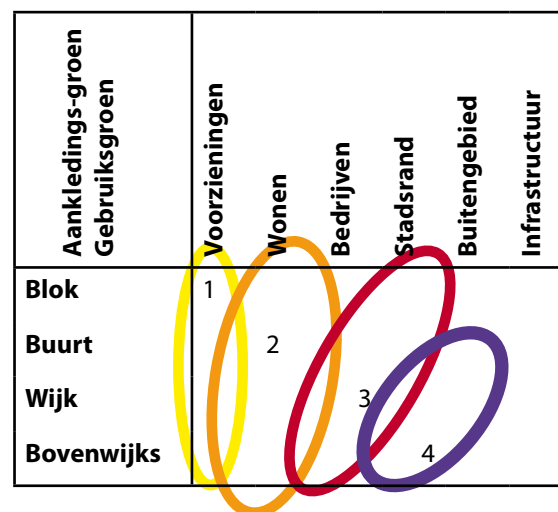
Als niveaus worden onderscheiden:

blok-, buurt-, wijk-, en bovenwijken groen.

De ligging zegt iets over het karakter van het gebied waarin het groen ligt.

Daarbij wordt onderscheid gemaakt tussen voorzieningengebied, woongebied, bedrijventerrein, stadsrand, buitengebied en infrastructuur.

Deze drie kenmerken vormen de basis van het groenbeheer. Functie, niveau en ligging bepalen de beheerzonering. Per zone komen specifieke beheervormen voor. Zone 1 staat voor intensief, zone 4 staat voor extensief beheer.



Het introduceren van natuurgericht beheer is in Helmond wenselijk. 'Natuur' kan, naast aankledingsgroen en gebruiksgroen, een nieuwe functie zijn. Ook kan natuurbeheer een nieuwe zonering zijn waarbij de zoneringen gradaties kennen van cultureel naar natuurlijk beheer. Natuur is niet hetzelfde als 'extensief'. Natuur vraagt soms intensief beheer, in andere gevallen is 'met rust laten' het uitgangspunt. Dit moet uitgewerkt worden in het nog op te stellen Beheerplan Stedelijk Groen. In onderstaand schema is dit principe weergegeven in relatie tot de woontypologieën. Beheer gericht op natuur komt slechts bij uitzondering in het stadshart voor, bijvoorbeeld bij de oevers van de kasteelgracht of het kanaal. In een groene buitenwijk of op bedrijventerreinen zijn er meer mogelijkheden voor natuurgericht beheer. Natuur komt in stedelijk gebied meestal in combinatie met 'cultuur' voor, zoals bij Pinksterbloemen in de rand van een speelweide, orchideeën in een wegberm, vleermuizen in een holle boom, salamanders in een waterpartij.

	Stadshart	Stedelijke buitenwijk	Groene buitenwijk	Bedrijventerrein
Cultuur				
Natuur				

Daarnaast zijn de ontwikkelkaarten voor natuur en bomen (hoofd- en nevenstructuren) ook hulpmiddelen bij het kiezen van het juiste beheer.

'Groen' scoort hoog op het wensenlijstje van mensen. Ze hebben daar ook wat voor over, zoals blijkt uit het feit dat huizen in een groene omgeving meer waard zijn dan hetzelfde type woningen in een niet-groene omgeving (paragraaf 2.1). Daarentegen hebben bewoners liever géén groen dan slecht onderhouden groen. Slecht onderhoud van de openbare ruimte is het begin van verloedering.

Groen opdoeken vanwege (klachten over) gebrekkig onderhoud is hetzelfde als het raam van je huis dichtmettelen omdat je de glazenwasser te duur vindt.

Goed onderhoud wil niet zeggen uniformiteit. Een trapveld vraagt ander beheer en onderhoud dan een waterpartij. 'Intensief' en 'extensief' is niet hetzelfde als 'hoogwaardig' en 'laagwaardig', en is ook niet hetzelfde als 'duur' en 'goedkoop'. Onderhoud moet doelmatig zijn voor het karakter van een groenvoorziening. Groen moet niet alleen figuurlijk maar ook letterlijk als kapitaal worden beschouwd. Het is een investering, geen kostenpost. Op basis van deze denkwijze is het logisch op groen af te schrijven om middelen te hebben om het duurzaam in stand te kunnen houden.

Beheerbewust ontwerpen - ontwerpbeewust beheer (BBO-OBB) is sinds enkele jaren een nieuwe manier van werken met als doel om het beheer en het ontwerp beter op elkaar af te stemmen. Dit heeft als resultaat dat het ontwerp beter in stand gehouden kan worden en de beheerkosten niet onevenredig hoog worden.

Kwaliteit in relatie tot kosten

Er zijn diverse inrichtings- en beheerniveaus te onderscheiden. Maar wensbeeld en budget moeten wel in verhouding staan tot elkaar: een intensiever beheer betekent hogere beheerkosten.

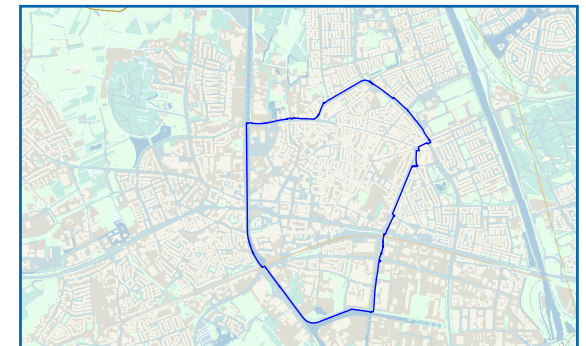
Extensief en intensief zijn op zich geen kwalificatie! Het gaat erom wat past bij een bepaalde combinatie van functie, niveau en ligging, de criteria die ten grondslag liggen aan de beheerzoning. Een rozenperk is geen hogere kwaliteit dan een rietoever. Allebei kunnen tópkwaliteit zijn, als ze maar op de goede plaats liggen en bijdragen aan het doel van het groen op die plek.

4.7 Palet van wijken

De kwantitatieve en kwalitatieve richtlijnen uit de vorige paragrafen zijn gekoppeld aan de wijkanalyse van hoofdstuk 3. Dat leidt tot voorstellen die op wijkniveau rendement opleveren voor het economische, het sociaal-maatschappelijke en/of het natuurlijke kapitaal (zie paragraaf 2.4).

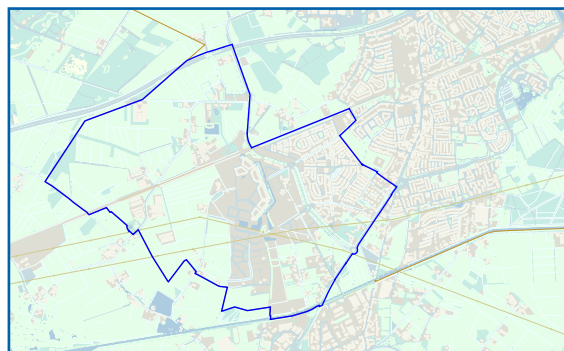
Binnenstad (incl. Centrum)

- Verbind groengebieden en maak verbindingen met groengebieden in de omgeving: langzaamverkeerverbindingen met Bundertjes, De Braak / Bakelse Bossen, Hortensiapark, Kasteeltuyn / Suytkade / Groot Goor.
- Ruimte voor de begraafplaats: inpassing als groot groengebied; benutten van randkwaliteit; ruimte voor groen op de begraafplaats zelf.
- Ontwikkel het Kasteelpark als centrumpark, met levendigheid en rust, als historisch stadspark met allure, ondersteunend voor kasteel en museumfunctie.
- Ontwikkel groen/blauwe verbindingen met Bundertjes en Groot Goor: Stads-Aa als drager; langzaamverkeerroutes; opheffen barrières.
- Behoud en ontwikkeling van een bomenstructuur langs hoofdwegen en kanaal.
- Ontwikkel kanaal en insteekhaven: gebruiksmogelijkheden en ecologische kwaliteit van water en oevers; bomenstructuur; ruimte voor voetgangers en fietsers.



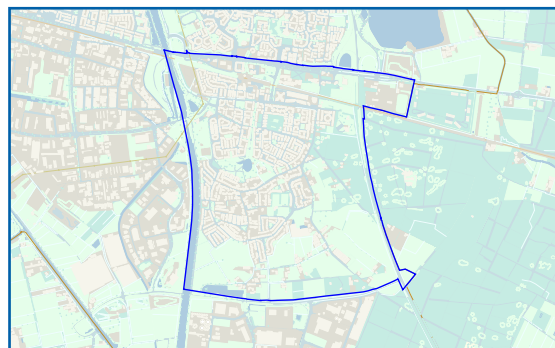
Brandevoort

- Maak verbindingen met de omgeving: Langzaamverkeerverbindingen tussen Brandevoort en omliggende groengebieden; landschappelijke inpassing van bebouwingsranden.
- Zorg voor recreatieve uitloopmogelijkheden en landschappelijke inpassing (planrand).



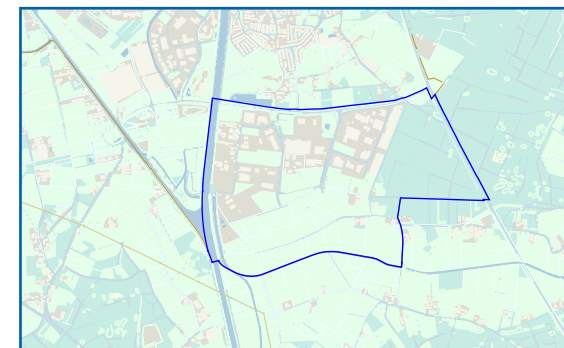
Brouwhuis

- Groenkwaliteit van wijkontsluiting op de Rochadeweg versterken voor Brouwhuis als "dorp in het groen".
- Versterk de kanaalzone: aandacht voor vogels en oevers.
- Ontwikkel nieuwe functies en economische dragers die bijdragen aan ruimtelijke kwaliteit van de Geledingszone.
- Scherm het BZOB verder af met kleinschalig bos en houtwallen, inspeland op functieveranderingen in de Geledingszone.
- Versterk de relatie met de Deurnese Bossen (Brouwhuisse Heide); voor recreanten een veilige passage van hoofdwegen met ruimtelijke samenhang.
- Versterk - aansluitend bij behoeftes van de wijk - het gebruik van het wijkpark voor evenementen / wijkactiviteiten, gebruik makend van water, speelruimte, muziekpodium.
- Versterk de Weijerloop: als oost-weststructuur door het dorp en verbinding met de omgeving.



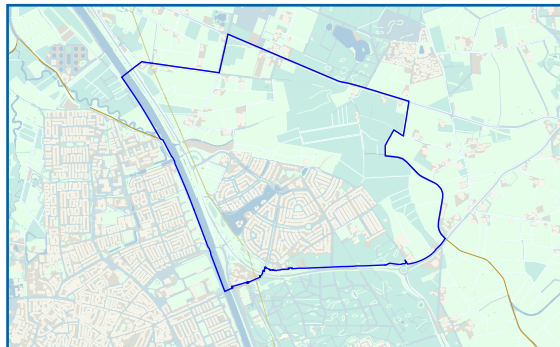
BZOB

- Ontwikkeling van randen; landschappelijke inpassing is geen camouflage maar geeft het BZOB een robuust groen kader.
- Natuurontwikkeling in de gradiënt tussen Brouwhuisse Heide en Astense Aa; inrichting en beheer van het dal van de Astense Aa met overgang naar rustig, gevarieerd bos; natuurvriendelijk beheer van bermen, watergangen en reserveruimte op het BZOB.
- Kwaliteit voor de fietsroute tussen Helmond/ Brouwhuis – Oostappen. Het bedrijventerrein mag gezien worden.
- Aandacht bij inrichting en beheer voor belevingswaarde van grootschalige bedrijven (architectuur en terreininrichting) in combinatie met landschappelijke en natuurwaarde.



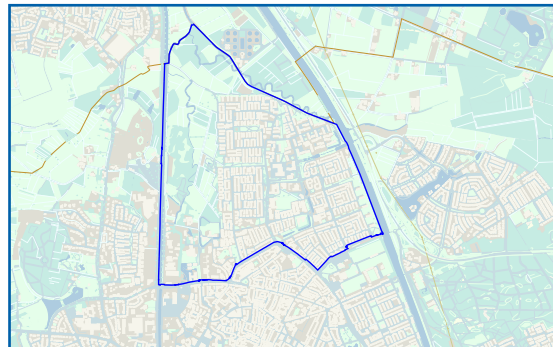
Dierdonk

- Vergroot uitlooptmogelijkheden in randgebieden (Bakelse Beemden en Bakelse bossen); uitbreiding van routenetwerk en zonering van recreatief medegebruik.
- Natuurvriendelijk beheer van landschappelijke beplanting en voor natuur ingerichte oevers; promotie van natuur- en beeldkwaliteit van groen en water in Dierdonk.



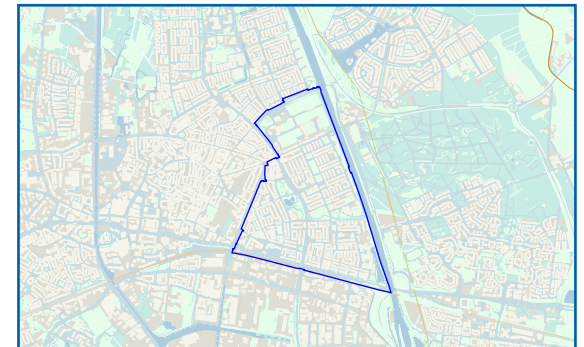
Helmond-Noord

- Koppeling met Centrum: verbinding d.m.v. Stads-Aa en langzaamverkeerroutes.
- Kwaliteitsimpuls kanaaloever: verkeersluwe groene oever met bomen ter hoogte van Stiho, aansluitend op Centrum.
- Versterken van Binderen: entree naar de Bundertjes, functies van Binderen, Jan Vissermuseum, Natuurtuin De Robbert en Biologische Tuin verbinden met De Bundertjes; koppeling met Overbrug, gebruikmakend van cultuurhistorische betekenis van sluis 7.
- Betere condities en natuurgericht beheer in De Bundertjes, langs Nieuwe Aa en Kanaalomleiding.
- Grotere diversiteit in groen: "bermgroen" en buurtgroen inwisselen voor ontwikkeling van wijkgroen in relatie met kwaliteitsimpuls voor het wijkcentrum, met gebruik van bestaande landschapselementen.
- Gebruik water als drager voor groenstructuren.
- Versterk diversiteit op basis van de relatie van groen met "groengerelateerde functies".



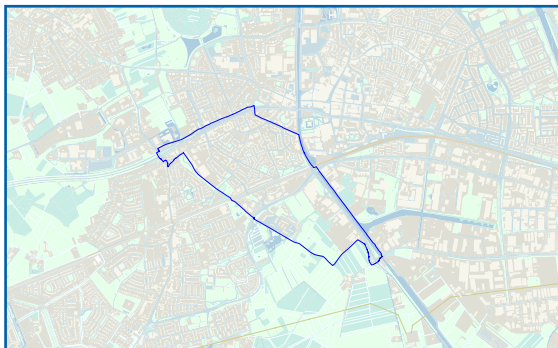
Helmond-Oost

- Investeren in randen: ruimte voor groenkwaliteit van kanaal en hoofdwegen (Deurneseweg, Van Houtlaan, Van Wellaan).
- Attractiever wijkgroen: vergroten van gebruiksmogelijkheden op basis van behoeften in de wijk en vanuit de Binnenstad; bereikbaarheid van buurt- en wijkgroen verbeteren.
- Openbaar groen en corridorfunctie van De Braak: aantrekkelijke langzaamverkeer-verbindingen met Helmond-Noord en ruimte voor informeel gebruiksgroen op De Braak, mogelijk sport-gerelateerd; aansluiting bij de Kanaalzone.
- Groen-/parkversterkende functies in en om parken: ontwikkelen van activiteiten.
- Ruimte voor infiltratie en berging van schoon water uit de wijk; zichtbaarheid van het watersysteem; watersysteem als drager van groenstructuur.



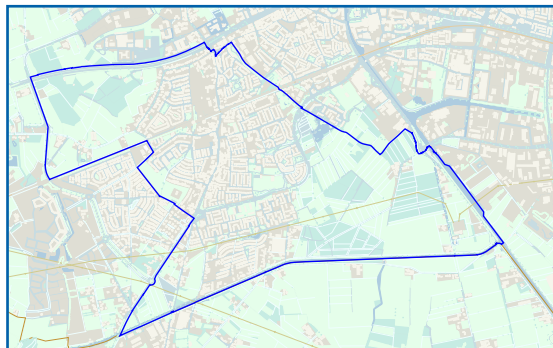
Helmond-West

- Ontwikkeling Goorloopzone als hoofdgroenstructuur met functie voor Helmond-West / Apostelhuis; water, natuur en wijkgroen met hoogwaardige randen van Helmond-West en Apostelhuis; opheffen van barrières voor natuur en recreatie naar noord en zuid.
- Bomenstructuur langs randen: boomstructuren van formaat langs spoor, kanaal, Eikendreef (zie ook Warande) en Europaweg.
- Langzaamverkeerverbindingen met Centrum / Kasteelpark / Suytkade, en met Warande en Groot Goor.



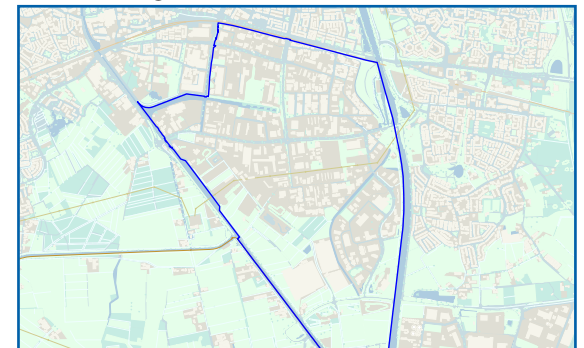
't Hout

- Ruimte voor de Goorloop (zie Helmond-West).
- Waarborgen Coovels Bos: duurzaam gebruik van omliggend gebied; ecologische verbinding Schootense Loop; kwaliteit waterhuishouding; relatie met Ruwe Putten; groene stadsentree; recreatief medegebruik.
- Boomstructuur langs Hoofdstraat/ Mierloseweg: dorps karakter.
- Koppeling tussen woonbuurten en groengebieden.
- Groenkwaliteit langs Eindhovens Kanaal: recreatief medegebruik en groen karakter van kanaaldijk met bomen en informele ontsluiting.
- Natuurontwikkeling langs de Elderseloop: wateropvang in de Elderse Loop; integraal beheer voor water, gebruiksgroen en natuur, passend bij het duurzame karakter van Akkers.
- Ruimte voor groenstructuur en bomen langs de Heeklaan, met onderbreking ter hoogte van Goorloop.
- Handhaven en versterken van Groot Goor en wijkpark Ganzewinkel voor natuur, waterhuishouding en recreatief medegebruik.



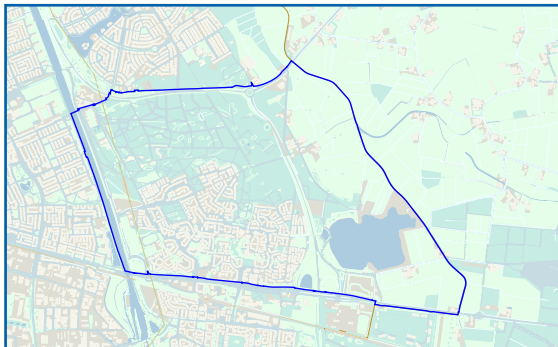
Industrieterrein-Zuid

- Langzaamverkeerverbindingen met ruimtelijke (groen)kwaliteit.
- Ontwikkeling kanaaloevers: beeldvormende bebouwing en groenvoorzieningen aan de kanalen en aan de insteekhaven; waarde van kanalen als ecologische verbinding; recreatieve gebruiksmogelijkheden (ook 'pauzegroen') van en langs het water. Langs kanalen langzaamverkeerverbindingen met Varendschut.
- Ontwikkeling Varendschut: ruimte vrijhouden en functies ontwikkelen voor een park op stedelijk niveau; zuidelijke stadsentree; verbinding met mogelijk toekomstig Lungendonk; kanaaloevers en Aa als dragers voor ruimtelijke kwaliteit.
- Handhaving en ontwikkeling leemerging: markant natuurgebied bij spoor/ Deurneseweg; inspelen op de belevingswaarde van kanaal en sluis.
- Ontwikkeling Stads-Aa als drager voor de ruimtelijke structuur; waterberging van schoon hemelwater; recreatieve gebruiksmogelijkheden.
- Versterking Aa: ecologische verbinding met belevingswaarde.



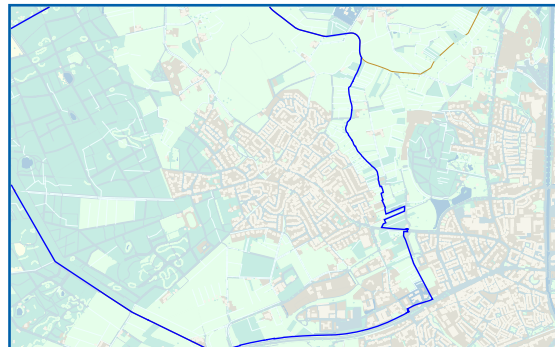
Rijpelberg

- Vergroten van de gebruikswaarde van het buurt-/wijkgroen op basis van behoeften uit de wijk.
- Landgoedachtige kwaliteit in gebied tussen Deurneseweg en spoor en bij Admiraal Helfrichpad / Rijpelbergseweg.
- Verbeteren relatie tussen wijkwinkelcentrum en noordelijk bosgebied.
- Verbeteren van het groen langs de langzaamverkeerroutes, en wijkweg.



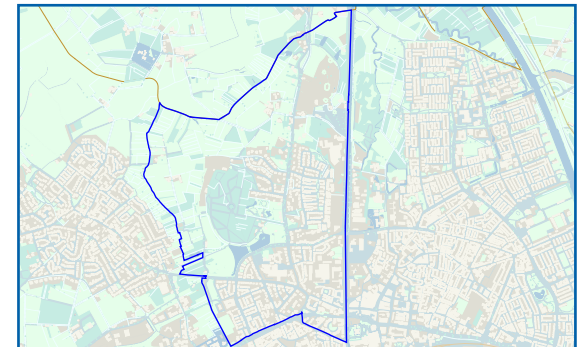
Stiphout (incl. Schooten)

- Landschapskwaliteit van het buitengebied versterken (Croij, Stiphoutse bossen, Goorloopzone): kleinschalig open gebied met lanen en bosranden, overgangen van droog bos-en heidegebied met vennen naar vochtig kleinschalig beekdal; groene dorpsranden; boomstructuren langs wegen.
- Nieuwe hoogwaardige functies waar een alternatief voor de landbouw geboden moet worden: nieuwe economische dragers voor de ruimtelijke kwaliteit van het buitengebied.
- Centrale groenvoorziening en meer samenhangende groenstructuur in Stiphout beeldbepalend en geschikt voor wijkactiviteiten; groene verbindingen en naar het buitengebied; groenaccenten in het centrum.
- Landwegen behouden, onverhard en halfverhard, met landschappelijke boombeplanting.

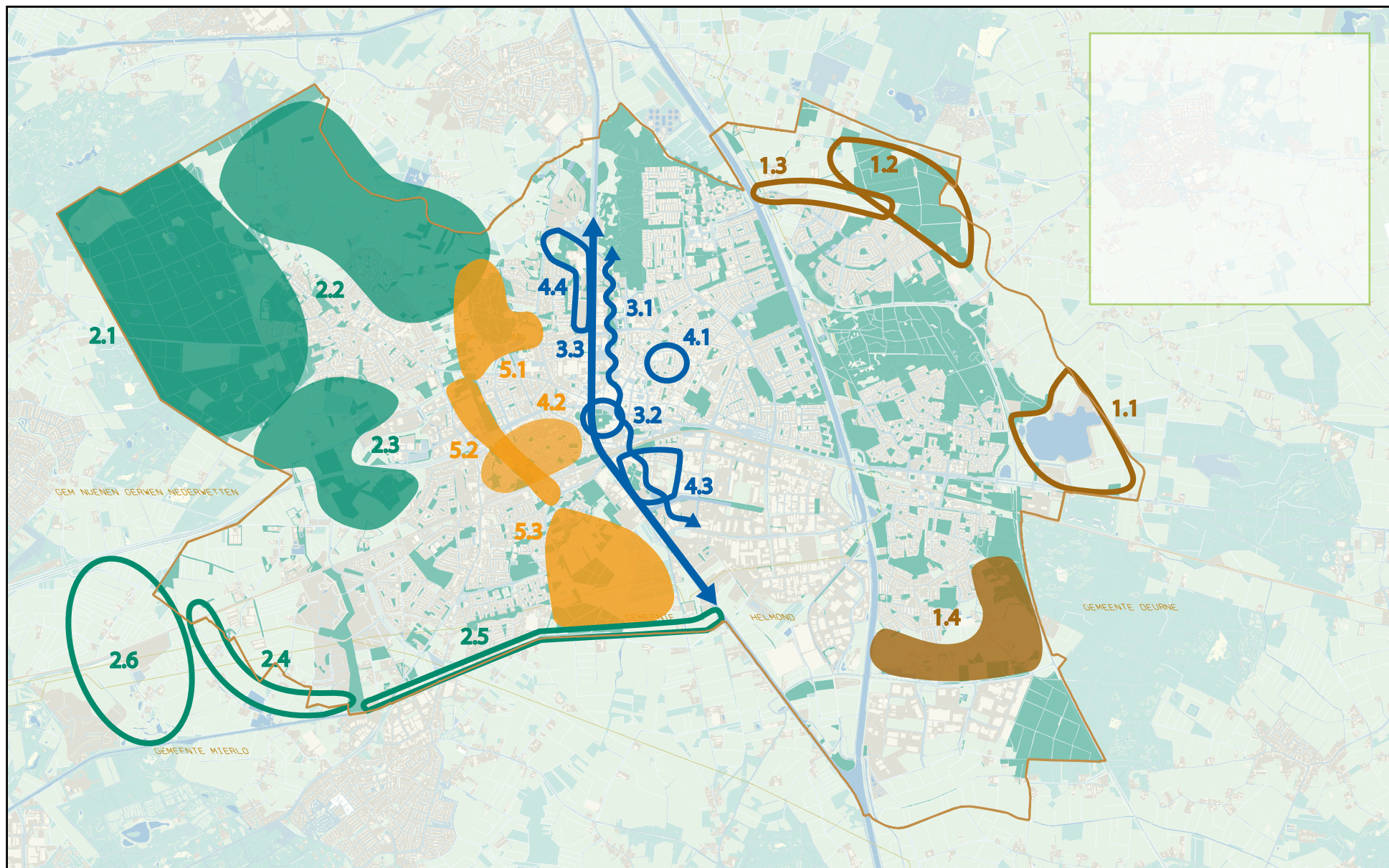


Warande

- Warande en Goorloopzone tot een geheel maken: barrière van sportvelden opheffen, verdroging tegengaan; gebruiksmogelijkheden van de Warande ontwikkelen, intern en in relatie tot de Goorloopzone; gebruiksmogelijkheden op elkaar afstemmen.
- Overbrug en Bundertjes verbinden. (Zie Helmond-Noord).
- Verder ontwikkelen van de Goorloopzone: verbeterde ontsluiting voor langzaamverkeer; natuur- en landschapontwikkeling aansluitend op (ontwikkelingen in) het gebied rond Croij en Schevelingen, en anderzijds Helmond-West / 't Hout.
- Laanstructuren van hoofdwegen en historische routes versterken: ruimte voor beeldbepalende lanen met bermen.
- Cultuurhistorisch karakter waarborgen: karakter van villatuinen (openbaar en particulier) in stand houden en herstellen.
- Verbind Kasteel en Warande: herstel van de historische laanstructuur en de ruimtelijke kwaliteit van de Eikendreef; groen voor het verminderen van fijnstof; een aantrekkelijke fiets-/wanderverbinding tussen Kasteeltuin en Warande.



Kaart 10: Projecten op bovenwijks niveau



5.1 Programma

Er is een programma opgesteld op basis van de analyse van Helmond en de diverse wijken, en van beleidsuitgangspunten in dit plan.

Belangrijkste resultaten zullen zijn:

- Sterkere groenstructuren in en om de stad.
- Betere verbindingen tussen stad en buitengebied.
- Hogere gebruiks- en belevingswaarde van groen.
- Sterkere laanstructuren.
- Meer 'stadsnatuur'.

Dit programma is deels gebiedsgericht, deels thematisch. Het thematische deel geldt voor de gehele stad ('algemeen beleid'). Gebiedsgerichte onderdelen zijn belangrijk voor stad en regio, zoals de ontwikkeling van de Goorloopzone, of hebben in de eerste plaats betekenis voor een bepaalde wijk, bijvoorbeeld wijkgroen in Helmond-Noord. Door de ontwikkelingsdynamiek van Helmond lopen er al veel projecten die bijdragen aan de doelstellingen voor het stedelijk groen.

Op **kaart 10** en **kaart 11** zijn de projecten op stedelijk niveau aangegeven voor de komende 10 jaar. Daaruit blijkt ook de ruimtelijke samenhang. Het gaat om Groen om de stad:

- De oostkant van Helmond.
- De westkant van Helmond.

en Groen in de stad:

- Goorloopzone.
- Centrum en Binnenstad.

Naast de projecten op bovenwijks niveau zijn projecten op wijkniveau en projecten gericht op algemeen beleid genoemd in het volgende overzicht.

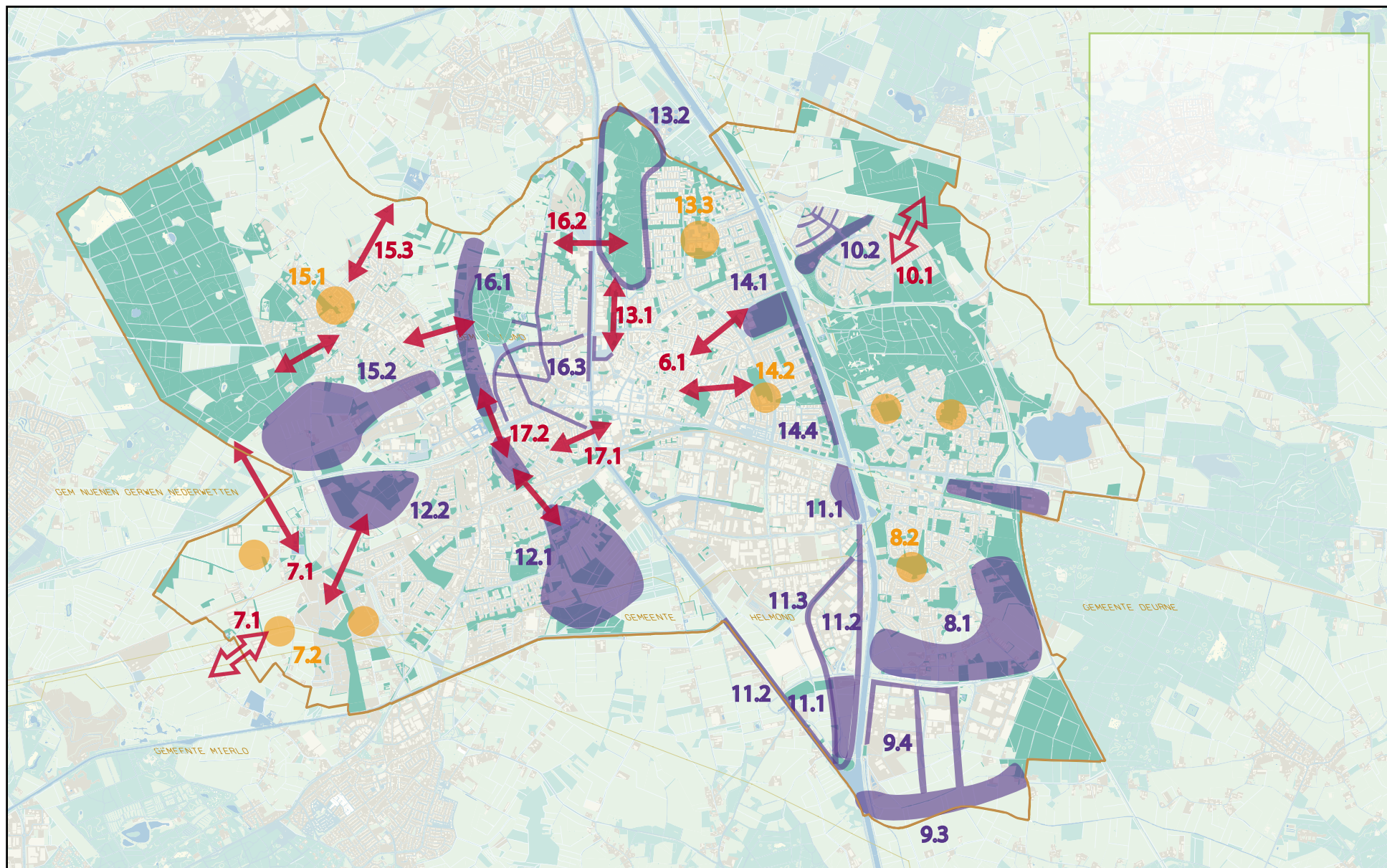
GEBIEDEN	TOELICHTING
Groen om de stad	
Oostelijke stadsrand	
1.1 Berkendonk	regionale openluchtrecreatie met verblijfs- en indoorfuncties *
1.2 Bakelse Beemden	waterberging, natuur en recreatief medegebruik o.b.v. Reconstructieplan *
1.3 Planrand Dierdonk	natuurontwikkeling *
1.4 Geledingszone Brouwhuis	landschapsverbetering en versterking recreatief medegebruik *
Westelijke stadsrand	
2.1 Stiphoutse Bossen	natuurontwikkeling en recreatief medegebruik
2.2 Omgeving Croij	landschapsverbetering, verdrogingbestrijding en recreatief medegebruik
2.3 Geledingszone Stiphout	groenstructuur incl. bijzondere stedelijke voorzieningen zoals sport
2.4 Planranden Brandevoort	sportvoorzieningen en verbindingen met omgeving *
2.5 Eindhovens Kanaal	recreatief medegebruik en ecologische aansluiting met omgeving, in samenwerking met gemeente Eindhoven *
2.6 Vaarle	regiobos met uitloop- en natuurfunctie *

* project gestart

GEBIEDEN	TOELICHTING
Groen in de stad	
Centrum	
3.1 Aa-tracé	waterstructuur dwars door de stad
3.2 Kasteeltuin (excl. Vlisco)	kwaliteitsverbetering historisch park met recreatieve functie *
3.3 Kanaalzone	versterking van historische water- en groenstructuur als drager voor stedelijke ontwikkeling.
Stadsvernieuwing en transformatie	
4.1 Binnenstad	herstructurering en nieuw buurt-/wijkgroen/ speelruimte *
4.2 Helmond-West	herstructurering en nieuw buurt-/wijkgroen/ speelruimte
4.3 Suytkade	transformatieproject met buurt-/wijkgroen en herontwikkeling kanaalzone *
4.4 Groene Loper	transformatieproject met buurt-/wijkgroen, natuur en ontwikkeling kanaalzone *
Goorloopzone	
5.1 Warande	duurzame ontwikkeling historisch parkbos met recreatieve functie en betere relatie met Goorloop
5.2 H-West/ 't Hout (Goorloopzone midden)	ontwikkeling van water- en groenstructuur op niveau van stad en wijk
5.3 Groot Goor	versterking van natuurgebied als uitloopgebied en drager voor toekomstige stedelijke ontwikkeling

* project gestart

Kaart 11: Projecten op wijkniveau



GEBIEDEN	TOELICHTING
Groen in de wijk	
Binnenstad en Centrum	
6.1 Verbindingen met groen in de omgeving	Langzaamverkeersverbindingen met Bundertjes, Helmond-Oost; Groene Corridor
6.2 Parken	Functie en ruimtelijke kwaliteit Kasteelpark; Buurtpark+; Groene Corridor
Brandevoort	
7.1 Aansluiting met omgeving	Recreatieve routes; landschappelijke ontwikkeling planranden
7.2 Functies in het wijkgroen	Gebruiksgroen
Brouwhuis	
8.1 Geledingszone	Landschappelijke ontwikkeling en recreatieve routes
8.2 Functies in het wijkpark	Gebruiksgroen
BZOB	
9.3 Randen	landschappelijke ontwikkeling planranden
9.4 Natuur	Astense Aa op basis van natuurcompensatieplan BZOBI
Dierdonk	
10.1 Uitloopmogelijkheden	Recreatief medegebruik Bakelse Beemden
10.2 Natuur	Natuur in de wijk; oevers en bermen
Hoogeind en Varendschut	
11.1 Leembergen	Natuur en landschap; recreatief medegebruik
11.2 Kanaaloevers	Ecologische verbindingzone
11.3 Aa	Ecologische verbindingzone; landschappelijke kwaliteit
't Hout	
12.1 Groot Goor	Natuur en recreatief medegebruik
12.2 Coovels bos	Natuur en recreatief medegebruik

Helmond Noord	
13.1 Verbinding stadscentrum	Aansluiting op 'Groene Corridor'
13.2 Bundertjes	Natuur en landschap; recreatief medegebruik
13.3 Wijkgroen	Centrumfunctie
Helmond Oost	
14.1 De Braak	Recreatief gebruik
14.2 Attractiever wijkgroen	Gebruiksgroen
14.3 Lanen	
14.4 Kanaal	Versterking recreatief medegebruik
Rijpelberg	
15.1 Wijkgroen	Gebruiksgroen
15.2 Tussengebied	Landgoedkarakter omgeving Christus Koning
Stiphout	
16.1 Wijkgroen	Centrumfunctie
16.2 Geledingszone	Landschappelijke kwaliteit en recreatieve functies
16.3 Uitloopmogelijk heden	Langzaamverkeersroutes
Warande	
17.1 Goorloopzone	Natuur, landschap, recreatief medegebruik
17.2 verbinding Over brug - Bundertjes	Langzaamverkeersroute
17.3 Lanen	Langzaamverkeersroutes
Helmond West	
18.1 Verbindingen met groen in de omgeving	Groenstructuren en langzaamverkeersroutes
18.2 Wijk- en buurtgroen	Gebruiksgroen

* project gestart

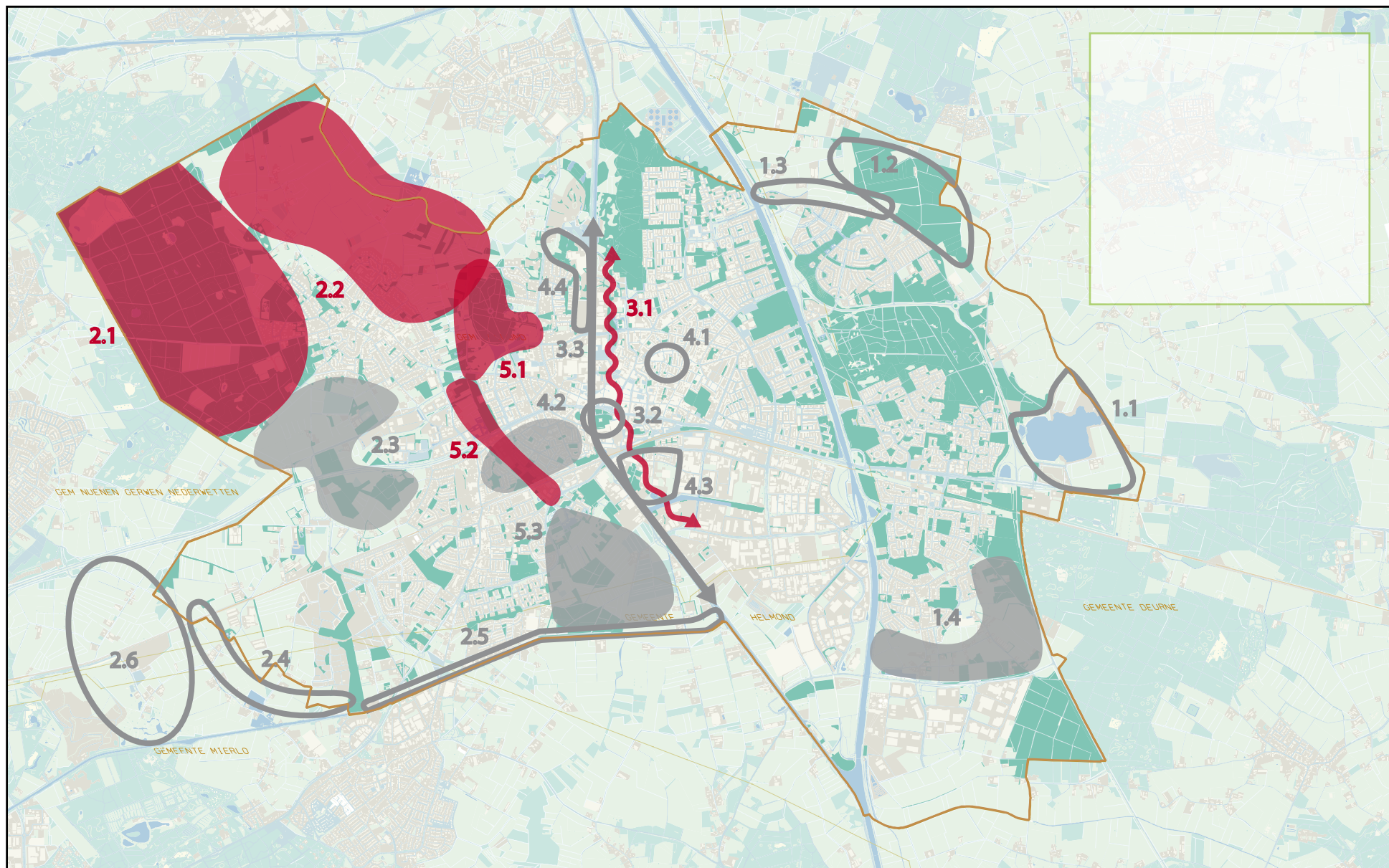
THEMA'S	TOELICHTING
Algemeen beleid	
Stadsnatuur	Ruimte voor natuur in de stad Monitoring
Cultuurhistorie	Cultuurhistorie als extra kwaliteit
Gebruikswaarde	Doelmatig ruimtegebruik; differentiatie
Water	Combinatie groen/water
Infrastructuur	Ruimtelijke kwaliteit door samenhang groenstructuur/infrastructuur

5.2 Realiseringsstrategie

Voor realisering van het programma is belangrijk dat meerdere partijen binnen en buiten de gemeentelijke organisatie samenwerken. Doelstellingen ten aanzien van groen moeten hun weerslag vinden in planologische, organisatorische en financiële instrumenten, als katalysator voor groenontwikkelingen. Op die manier vinden groenambities hun weerslag binnen bestemmingsplannen, wijk- en gebiedsvisies, ontwikkelings-, inrichtings- en beheerplannen, vergunningen, interne en externe financiering.

Er lopen al veel ontwikkelingen die kunnen bijdragen aan de doelstellingen voor het stedelijk groen. Andere ontwikkelingen moeten nog in gang worden gezet. Door mee te liften met initiatieven van andere partijen en condities te scheppen voor derden ('kansen benutten'), zijn de resultaten doorgaans gericht op of afhankelijk van de andere partij. Een duurzame ontwikkeling van de stad vraagt een adequaat schaalniveau en een adequaat tijdspectief. Een bredere aanpak met een langere looptijd vraagt in een aantal gevallen een actieve rol van de gemeente. Als ambitieniveau is gekozen voor 'kansen creëren'.

Kaart 12: Projecten Top 5



Toekomstwaarde

De Toekomstwaarde van een project is het totaal van de opbrengst in economisch, sociaal-maatschappelijk en natuurlijk kapitaal (zie paragraaf 2.4.).

Urgentie

De analyse van de stad en de wijken geeft inzicht in de kansen en bedreigingen die bestaan voor het groen in Helmond. Een goede timing is belangrijk om kansen te benutten en bedreigingen vóór te zijn. Dit kan aanleiding zijn om prioriteit te geven aan een project.



Stiphoutse bossen



Goorloop

'Geen spijt'

tijdig ingrijpen voordat waardeverlies ontstaat

'Nu of nooit'

nu kans grijpen om waardeverstijging te realiseren

Synergie

Een combinatie van projecten levert meer op dan de projecten afzonderlijk. Combinaties zijn effectief wanneer gebieden elkaar beïnvloeden, omdat er belangrijke partijen bij betrokken zijn of omdat de projecten op meerdere niveaus van belang zijn, bijvoorbeeld voor een wijk, maar ook voor de gehele stad of de regio.

Projecten Top 5

Het is belangrijk dat de gemeente vanuit het groenbeleid op een aantal punten het voortouw neemt, om kansen te creëren en de koers te bepalen. Dat is nodig voor de projecten

- Stiphoutse Bossen (2.1)
- Omgeving Croij (2.2)
- Aa-tracé (3.1)
- Warande (5.1)
- Goorloop - Helmond-West / Apostelhuis (5.2)

Een aanpak op basis van 'Kansen creëren' levert meer resultaat op voor Helmond, in de vorm van cofinanciering, subsidies, bereidheid van partijen om samen te werken met de gemeente. En het resultaat is zichtbaar voor de burger in zijn leefomgeving (groen, natuur, recreatie). Door een integrale aanpak en door projecten te combineren, kan het resultaat van een project financieel en inhoudelijk aanzienlijk beter scoren.

5.3 Financieringsstrategie

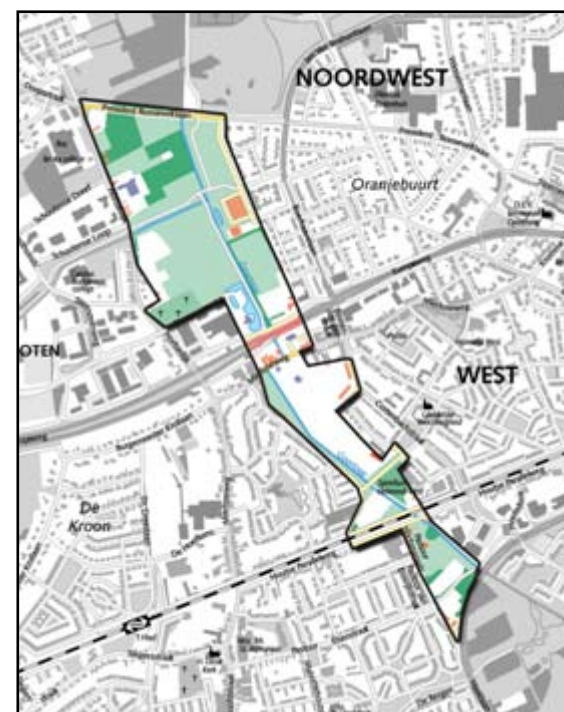
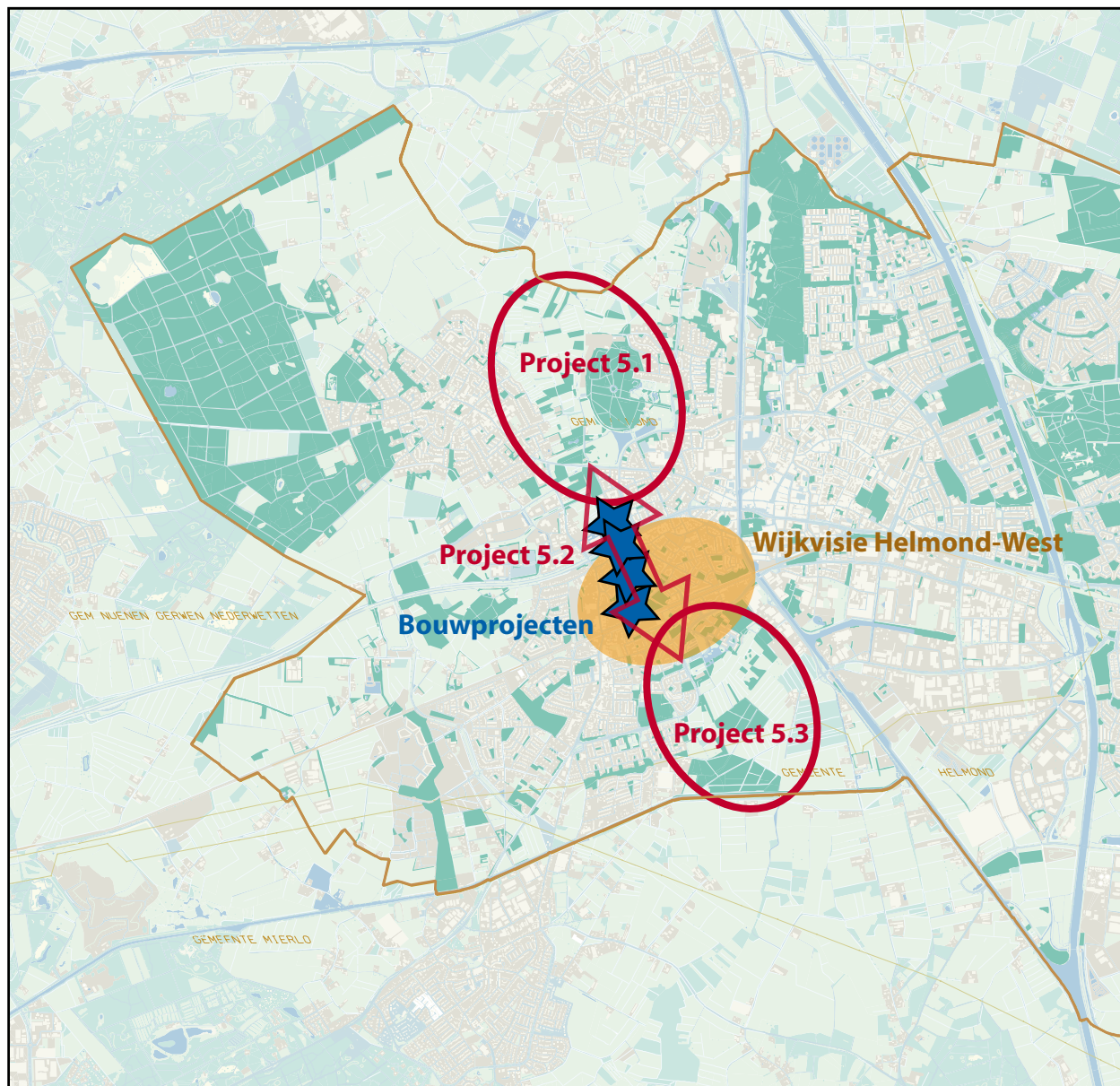
Het belang en de 'opbrengst' van het gemeentelijk groenbeleid is aan te geven in de termen uit paragraaf 4.2., waar het gaat over sociaal-maatschappelijk, economisch en natuurlijk kapitaal. Helmond zet zich met dit groenbeleid en deze (groen)projecten op de kaart, zoals het ook met bouwprojecten doet. Het resultaat zal in financiële zin merkbaar zijn in waardevermeerdering voor woon- en werkgebieden (zie paragraaf 2.1) en voor de stad als geheel (aantrekkelijke vestigingslocatie; versterking regiofunctie).

Door een integrale aanpak en door bijvoorbeeld projecten te combineren, kan het resultaat van een project financieel en inhoudelijk aanzienlijk beter scoren. Een integrale aanpak en combinatie van rood met groen is effectief en verhoogt de kansen op cofinanciering. Binnen de grondexploitatie en de exploitatie van herstructureringsgebieden worden de kosten voor groen opgenomen in de planexploitatie. Voor andere projecten is de financiering minder vanzelfsprekend. Vanwege de beperkte middelen zal de realisatie van de ambities moeten worden gefaseerd, waarbij door intelligente financiering (werk met werk maken, aansluiten bij projecten uit de meerjarenplanning van de stad) toch steeds nieuwe stappen worden gezet. Daarnaast worden de mogelijkheden van de grondexploitatie maximaal benut.

Vanuit stedelijke vernieuwing, natuur, landschap en water zijn er subsidies en financieringsmogelijkheden. Voor natuur is er het Nationaal Groenfonds. Voor ontwikkelingen binnen bestaande wijken en voor algemeen onderzoek zoals voor natuur zullen middelen meestal niet uit planexploitaties te halen zijn. Een mogelijkheid is om, in het kader van het wijkbeheer, een budget op te bouwen binnen de beheersmiddelen, onder andere door het inzetten van aanbestedingsvoordeel. Daarmee kan het groen duurzaam in stand worden gehouden en kunnen verbeteringen plaatsvinden.

Zoals gezegd biedt het Beleidsplan Stedelijk Groen mogelijkheden om co-financiers te interesseren.

Kaart 13: Voorbeeld ontwikkeling Goorloopzone



5.4 Financiële planning en vervolg

Gemeentelijke middelen zullen vooralsnog op projectbasis worden aangevraagd via het investeringsprogramma dan wel begroting, waarbij zoveel mogelijk wordt aangesloten op de beleidsprogramma's uit het Collegeprogramma, de Stads(re)visie en de vertaling ervan in het voorliggende Beleidsplan Stedelijk Groen.

Binnen de Europese subsidieprogramma's bestaat aandacht voor het thema Groen. Helmond wil anticiperen op de middelen die via diverse Europese fondsen voor dit thema de komende jaren vrij zullen komen, daar er minder geld en méér gegadigden voor dat geld zijn. Daarom is het belangrijk om keuzes in jaarschijven te maken t.a.v. de groenambities, en daaraan middelen te koppelen. Op die basis zullen aanvragen voor cofinanciering ook daadwerkelijk waargemaakt worden.

Richting Ministerie LNV en Provincie Noord-Brabant zet Helmond in op een toezegging om met deze partijen te werken aan een Groenprogramma voor Helmond en omgeving. Daarvoor is in B5-verband al een opzet gemaakt (Groene Kaart BrabantStad, februari 2007). Zo'n programma maakt het mogelijk het (zeer ruime) Investeringsbudget Landelijk Gebied dat LNV via de provincies investeert óók voor stedelijke groenontwikkeling in te zetten.

Voorts betreft Helmond andere mogelijke participanten (zoals de Waterschappen) bij dit programma. Zij hebben vaak grotendeels gelijke ambities, maar kunnen andere bronnen van cofinanciering aanwenden, waardoor met minder eigen geld betere resultaten worden bereikt.

5.5 Voorbeeld realiserings- en financieringsstrategie

De Goorloopzone loopt dwars door Helmond. Deze zone biedt veel kansen voor recreatie, waterberging, natuurontwikkeling / ecologische verbinding. De zone is van betekenis voor aanliggende wijken, voor de stad Helmond maar ook voor de regio. Dit project staat ook op de plankaart van het Algemeen Structuurplan.

Ter illustratie van de realiserings- en financieringsstrategie is in deze paragraaf het project 5.2 Goorloopzone-Midden uitgewerkt. De totale Goorloopzone speelt een rol op stedelijk en op wijkniveau. Er zijn diverse gebieden langs de Goorloop bij betrokken. Ook zijn er diverse stedelijke vernieuwingsprojecten gaande en wordt er een wijkvisie Helmond-West opgesteld. Op **kaart 13** zijn alle deelgebieden aangeduid. Om maximaal resultaat te halen moeten deze deelgebieden integraal worden opgepakt, in onderlinge samenhang. Dit biedt de beste ruimtelijke resultaten en de beste kans op cofinanciering.

Ambities

- Ecologische verbindingzone en hoogwaardige groenstructuur tussen Groot Goor en Warandepark / omgeving Croij.
- Centrale groenvoorziening voor aanliggende wijken, met mogelijkheden voor recreatie, natuurbeleving; kwaliteitsimpuls voor bebouwing.
- Waterberging voor stedelijk gebied.

Impressie resultaat plan Goorloop



Project 5.1 Warande is een belangrijk onderdeel van de ontwikkeling van de Goorloopzone. Het Warandepark is een stadspark voor heel Helmond en heeft zelfs een regionale betekenis. Het gebied is van grote waarde als uitloopgebied voor aanliggende wijken. Het biedt mogelijkheden voor wandelen en fietsen, met het hertenkamp en de muziekkiosk als publiekstrekkers. Daarnaast zijn er sportvoorzieningen en een minigolfbaan. De landschappelijke kwaliteit, cultuurhistorische betekenis en natuurwaarden zijn groot. De Warande heeft te maken met verdroging, gebrek aan samenhang met de Goorloopzone, achteruitgang door gebruiksdruk en veroudering.

Financiële strategie Goorloopzone

De Goorloopzone vraagt om een integrale aanpak. Er gelden meerdere doelstellingen en diverse partijen hebben plannen in de directe omgeving. De combinatie van ambities in een integrale aanpak vergroot de kans op cofinanciering. Mogelijke partners zijn het waterschap, marktpartijen, provincie, Rijk en EU.

Bijlage 1: Begrippenlijst

Bebouwd gebied is dat deel van de stad waar bebouwing en bijbehorende voorzieningen de belangrijkste gebruiksvorm zijn. Voor het doel van deze Nota is een grens bepaald, als werkgrens voor het verwerken van oppervlaktegegevens over groen.

Het is een grens zonder formele status. Hij wijkt op onderdelen af van de officiële Komgrens in het kader van de Boswet, maar komt daar in hoofdlijnen mee overeen. Hij is getrokken op basis van gebiedskennis.

Voor de duidelijkheid: het Beleidsplan Stedelijk groen kijkt verder dan alleen het bebouwd gebied.

Blokgroen voegt zich naar het bebouwingspatroon. Het ligt in de directe woonomgeving. De gebruiksfunctie is belangrijk voor met name ouderen en jonge kinderen vanwege de korte afstand vanaf de woning (150m). Voorbeeld: Aletta Jacobsplein.

Bovenwijks groen heeft een invloedssfeer die verder reikt dan een wijk, dus een stadsdeel, de hele stad of zelfs de regio beslaat. Voorbeeld: Warandepark.

Buurtgroen is medebepalend voor het bebouwingspatroon, heeft een groter oppervlak, meer gebruiksmogelijkheden en daardoor een grotere attractiviteit en invloedssfeer. Oudere kinderen kunnen de grotere afstand (250m) zelfstandig afleggen omdat er geen barrières van drukke wijkontsluitingswegen zijn. Er is meer ruimte voor meer activiteiten zoals voetballen. Voorbeeld: Park Distelveld.

Ecologie

'Ecologie' gaat over de interactie tussen natuur (inclusief de mens) en milieu (inclusief beheer).

Ecologische verbindingszone (evz)

Een ecologische verbindingszone (evz) koppelt natuurgebieden aan elkaar en vormt een corridor voor flora en fauna. Evz is een aanduiding in het Streekplan.

Een evz kan een nat of een droog karakter hebben. Continuïteit is belangrijk voor een evz. In principe is een evz in het buitengebied gemiddeld 25 meter breed, in stedelijk gebied 50 meter.

Geledingszone

Buitengebied dat op wijk- en bovenwijks niveau een buffer vormt tussen bebouwde gebieden.

Gemeentelijk terrein

Terrein in eigendom van de gemeente Helmond

Groen is openbare en niet-openbare ruimte waarin beplanting en/of water karakter- en beeldbepalend zijn. Voorbeeld: tuinen, wegbermen, parken, plantsoenen, agrarisch gebied.

Groene functies zijn voorzieningen voor het gebruik van groene ruimte, zoals volkstuinen, sportvelden, begraafplaats, speelplekken, een dierenpark.

Groengerelateerde functies zijn voorzieningen waarvan de situering mede bepaald wordt door groen, vanwege uitzicht, rust of gebruiksmogelijkheden, en die bijdragen aan de betekenis van het groen. Voorbeeld: scholen, verzorgingstehuizen, scouting.

Een **kengetal** is een referentie of ijkpunt.

'Landschap' is het ruimtelijk resultaat van processen, van de manier waarop de mens zijn omgeving gebruikt. Dat heeft vanalles te maken met maatschappelijke ontwikkelingen, die bepalen hoe de agrarische sector functioneert, wat de functie is van bossen, hoe infrastructuur wordt ontwikkeld, hoe mensen tegen hun omgeving aankijken. Landschap is per definitie 'cultuurhistorie': het weerspiegelt de ontwikkeling van de samenleving. In die zin in de stad een 'landschapstype'.

Milieu

In deze nota wordt onder milieu verstaan: de kwaliteit van lucht, bodem en water, inclusief geur en geluid.

Natuur

Onder 'natuur' wordt verstaan: flora en fauna en levensprocessen. Milieufactoren en beheer zijn bepalend voor natuurontwikkeling. Biodiversiteit of soortenrijkdom wordt als kwaliteitskenmerk beschouwd. Net als bij 'groen' is daar het schaalniveau van invloed. Wat op lokaal niveau een soortenarm gebied is kan regionaal of nationaal bijdragen aan diversiteit. Natuur is niet het tegenovergestelde van 'stad'. Natuur komt ook in de stad voor. Het gaat niet alleen over zeldzame soorten.

Norm

Een norm is een richtlijn, een criterium of eis bij een bepaald wensbeeld.

Openbaar groen is vrij toegankelijk, niet perse gemeente-eigendom

Planrand

Overgang dan wel begrenzing tussen bebouwd gebied en buitengebied.

Recreatief medegebruik

Informele vrijetijdbesteding in het buitengebied op basis van kwaliteiten en voorzieningen van landschap, land- en bosbouw, natuur en water.

Schaal

Schaal(niveau) is een aanduiding in een reeks. Niveau is in dit verband geen kwalificatie. Schaal is niveau, zoals in de reeks van hoger naar lager schaalniveau: regio > stad > wijk > buurt > straat > perceel. Het Beleidsplan Stedelijk Groen gaat niet verder dan wijkniveau.

Stedelijk

De term 'stedelijk' wordt in meerdere betekenissen gebruikt:

1. op schaalniveau van de stad (tussen regio en stadsdeel of wijk in).
2. binnen bebouwd gebied.
3. begrip uit het Streekplan en uit de regionale Streekplanuitwerking.

Dat omvat ook buitengebied en ruimte waar mogelijk nog stedelijke ontwikkeling plaats kan vinden.

SWOT

Sterkte-zwakte analyse (Strengths, Weaknesses, oppertunities, Threats)

Wijkgroen

Ligging, inrichting, formaat (minimaal 3ha) en gebruiksmogelijkheden zijn gericht op een hele wijk of minstens meerdere buurten. De bereikbaarheid is goed, maar soms kunnen wijkontsluitingswegen een barrière vormen.

Ook ligt het groen voor sommige bewoners op fietsafstand. Voorbeeld: Brouwhuispark.

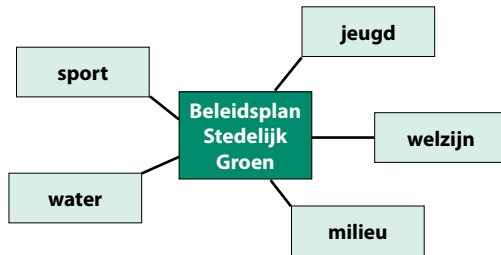
Wijk

De term 'wijk' wordt in verschillende betekenissen gebruikt:

1. gebied volgens de gemeentelijke wijkindeling (met enige aanpassing i.v.m. groenoptiek).
2. woon- en/of werkgebied binnen een gebied volgens de gemeentelijke wijkindeling.

Bijlage 2: Beleidskapstok

Het Beleidsplan Stedelijk Groen heeft te maken met ander gemeentelijk beleid.



Jeugd en Welzijn

De Visie Wonen Welzijn en Zorg geeft aan dat groen belangrijk is voor de leefbaarheid en dat het mogelijk moet zijn voor ouderen en gehandicapten om zo lang mogelijk zelfstandig te wonen. Daarvoor moet groen toegankelijk en bereikbaar zijn.

In de Nota Sociaal lokaal beleid is vermeld dat de sociale cohesie en participatie beter moet. Het realiseren van ontmoetingsplekken, recreatie in het groen en bewonersparticipatie (bijv. bij het ontwerpen van een park) hoort daarbij.

De Nota Integraal Jeugdbeleid maakt onderscheid in leeftijdscategorieën. Voor de jeugd tot 13 jaar ligt het accent op het ingrijpen in risicogezinnen. Daarbij zijn ingerichte speelplekken maar ook informele speelruimte in het groen (bijv. struingroen) van belang. Het beleid vanaf 13 jaar is gericht op meer betrokkenheid van jongeren bij de stad. Dit kan door ontwikkelingskansen te bieden in een stimulerende omgeving, door jongeren actief in de maatschappij te laten zijn en door handhaven van de huidige inzet in het bestrijden van risicogedrag. De jongeren (13-16 jaar) hebben behoefte aan ruimte en groen waar zij kunnen verblijven.

Sport en recreatie

In 2007 bepaalt de gemeenteraad de kaders voor het toekomstige beleid op het gebied van sport en vrije tijd. Op basis daarvan wordt beleid ontwikkeld op het gebied van sport en vrije tijd en wordt daar een ruimtelijke vertaling van gemaakt. Dit biedt handvatten om op de middellange termijn nadrukkelijker invulling te kunnen geven aan de doelstellingen op het gebied van sport en recreatie.

Milieu

In de Milieuvisie die in 2007 in ontwikkeling is wordt meer aandacht gegeven aan een integrale aanpak, aan het SMART formuleren van doelstellingen en aan de relatie tussen beleid, organisatie en uitvoering. Het plan is niet alleen een uitwerking van de (nieuwe) wet- en regelgeving, maar is ook gericht op leefbaarheid en duurzaamheid. Het milieu krijgt een integrale aanpak en tevens een praktische aanpak. Bij ontwerp, realisatie en beheer wordt al rekening gehouden met milieuconsequenties.

Water

In 2007 is het Waterplan in de afrondende fase. Het plan geeft de knelpunten en kansen weer van het Helmondse watersysteem en waterketen. Het Waterplan geeft antwoord op de ontwikkelingen en gewijzigde regelgeving op het gebied van water. De visie voor Helmond is een 'robuust en veerkrachtig, natuurlijk functionerend watersysteem met voldoende ruimte voor het vasthouden en bergen van (regen)water'.

Speelruimte

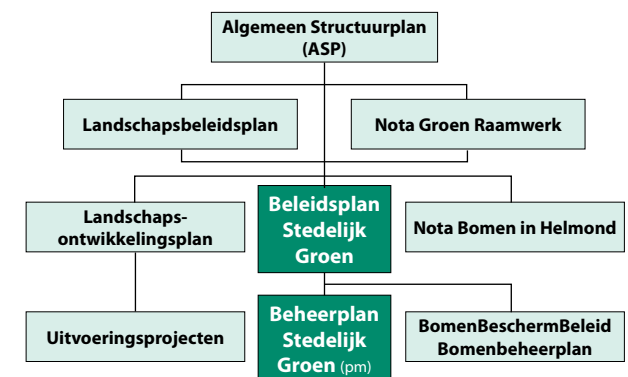
Het Speelruimtebeleidsplan geeft aan welke basisvoorwaarden er zijn voor spelen in de stad.

Het gaat om veiligheid, bereikbaarheid, spreiding en speelwaarde. Dit beleid heeft uitwerking gekregen in 2005 en 2006 door samen met wijkbewoners de speelplekken in elke wijk op te waarderen.

Bomen

Bomen spelen een belangrijke rol in de groenbeleving van de stad. Het beleid voor bomen is vastgelegd in de Bomenvisie. Met dit plan is een omslag gerealiseerd van kwantiteit naar kwaliteit bij het ontwikkelen van een duurzaam en gezond bomenbestand. Volgend daarop is het BomenBeschermeBeleid ontwikkeld dat het oude kapbeleid heeft vervangen. Op een Bomenkaart staan alle beschermde gemeentelijke en particuliere bomen. Ook worden alle gemeentelijke bomen in een vroeg stadium van planontwikkeling meegenomen bij een integrale afweging.

Totaal groenbeleid:



Bijlage 3: Flora- en faunawet

Op 1 april 2002 is de Flora- en faunawet in werking getreden. Belangrijkste consequentie van deze wet is, dat ontheffing moet worden aangevraagd voor uitvoeringswerkzaamheden waardoor een beschermde soort of zijn leefgebied kan worden aangetast.

Bij het indienen van een aanvraag voor een ontheffing wordt door de wetgever het “niet-zij-principe” gehanteerd. Dit betekent dat bij de aanvraag voor een ontheffing een motivering en nadere onderbouwing moet worden gegeven. De wetgever beoogde geen intensieve toetsing voor zeer algemene, niet bedreigde soorten. Daarom is de wet per 23 februari 2005 versoepeld door een Algemene Maatregel van Bestuur (AMVB). Deze AMVB verdeelt de onder de wet beschermde soorten in drie categorieën.

Alle inheemse vogelsoorten genieten in Nederland een gelijke bescherming. Voor vogels geldt vooral dat in het broedseizoen geen sprake mag zijn van het verontrusten of doden of van het verstoren van nesten of vaste rust- of verblijfplaatsen. Als werkzaamheden buiten het broedseizoen plaatsvinden zal in het algemeen alleen voor vaste rust- of verblijfplaatsen een ontheffing nodig zijn.

Voor bepaalde typen werkzaamheden geldt een vrijstelling als men handelt volgens een door de Minister van LNV goedgekeurde gedragscode. In een gedragscode wordt beschreven hoe men bij de geplande werkzaamheden er zorg voor draagt dat schade aan beschermde soorten wordt voorkomen of tot een minimum wordt beperkt.

Bijlage 4: natuurcompensatie

De Nota Ruimte (Ministeries van VROM, LNV, VenW en EZ, 2004) stelt, dat ruimtelijke ingrepen moeten worden getoetst op mogelijke negatieve effecten voor aanwezige natuur- en landschapswaarden. Deze toetsing is uitgewerkt in de Beleidsregel Natuurcompensatie (provincie Noord-Brabant, 2005). Uitgangspunt is, dat er per saldo geen verlies aan natuur- en landschapswaarden mag plaatsvinden.

Compensatie is geen legitimatie voor aantasting van natuur. Compensatie is alleen aan de orde bij onontkoombare ontwikkelingen met zwaarwegend maatschappelijk belang, waarvoor er geen alternatieven zijn. Negatieve effecten moeten in ieder geval zoveel mogelijk worden beperkt.

Voor Helmond is de provinciale Beleidsregel Natuurcompensatie van toepassing. Compensatie voor onontkoombare aantasting van natuur moet plaatsvinden buiten de Ecologische Hoofdstructuur, maar binnen de Groene Hoofdstructuur van het streekplan, en in de nabijheid van de aantasting. Compensatie elders is mogelijk als dit leidt tot robuustere structuren.

Uitgangspunt is en blijft dat aantasting van natuurwaarden wordt vermeden. Het gaat bij natuur niet om ‘bloempotten’, maar om natuur van voldoende formaat en samenhang om duurzaam te zijn. Bestaande boscomplexen en beekdalen zijn de basis. Voor Helmond is bovendien van belang dat natuur tot in de stad reikt, door gebieden zoals de Bundertjes en Coovels Bos.

Versterking van natuur is mogelijk door overgangen te ontwikkelen. Het zijn de biotopen van de overgangsgebieden tussen beekdal en bos/heide die in Zuid-Oost Brabant zeldzaam zijn geworden. Verbindingen door en langs het stedelijk gebied zijn belangrijk voor de samenhang tussen natuurgebieden in de omgeving van Helmond. De kanalen en de Goorloop spelen als ecologische verbinding een belangrijke rol.

Voor versterking van natuur is niet alleen ruimtelijke ontwikkeling maar ook kwaliteitsverbetering belangrijk. Voor de Helmondse situatie gaat het daarbij om waterhuishouding (bijvoorbeeld tegengaan van verdroging, verbetering van waterkwaliteit), om geleidelijke omvorming van bossen en om natuurontwikkeling in bestaande kleinschalige landschappen rond Goorloop en Aa.

Colofon

Uitgave: gemeente Helmond
Redactie: Twan Gremmen
Emily Joynes

Grafisch ontwerp / DTP:
Viewpoint BV

Vastgesteld door de gemeenteraad van
Helmond, 13 mei 2008.