

Jaarprogramma aandachtswijken 2026





Inhoudsopgave

Voorwoord	3
Hoogtepunten 2025	5
Hoofdstuk 1: Sociaal-maatschappelijk 2026	12
Hoofdstuk 2: Ruimtelijk-fysiek 2026	25
Hoofdstuk 3: Wijkeconomie en Werkgelegenheid 2026	34
Hoofdstuk 4: Beheer en Veiligheid 2026	37
Hoofdstuk 5: Communicatie 2026	45

Jaarprogramma Aandachtswijken 2026

Voor je ligt het Jaarprogramma Aandachtswijken 2026. Hierin zijn alle aandachtswijken opgenomen. In deze uitgave vind je een korte terugblik op 2025 (aan de hand van verschillende hoogtepunten/in het oog springende projecten), maar de nadruk ligt vooral op een vooruitblik op het jaar dat voor ons ligt.

Aan de hand van vijf thema's (Ruimtelijk-fysiek, Sociaal-maatschappelijk, Wijkeconomie en Werkgelegenheid, Beheer en Veiligheid én Communicatie) word je meegenomen in de projecten, activiteiten en ontwikkelingen die in 2026 op het programma staan.



Annawijk



Voorwoord

Ik spreek niet graag over 'aandachtswijken'. Liever heb ik het over wijkontwikkelingsplannen. Over wijken die tijdelijk extra aandacht krijgen, zodat we ze écht verder helpen. We pakken een wijk een periode stevig vast, fysiek én sociaal, en geven hem daarna weer terug aan het reguliere beheer.

In dit jaarprogramma kijken we terug op wat er het afgelopen jaar is gebeurd in die wijken. Ook kijken we vooruit naar wat er komend jaar op de planning staat. Dat doen we voor de Leonardusbuurt, Rijpelberg, Helmond Oost en Helmond Noord.

Trots op het zorgpunt

Waar ik écht trots op ben? Dat is op de inzet, samen met partners, in al deze wijken. En als ik één project mag noemen, denk ik meteen aan wat we in Helmond Oost samen met Woonpartners en de Zorgboog voor elkaar krijgen. Daar werken we aan een zorgpunt in de wijk, bij de oude Praktijkschool, bij supermarkt Lidl. We renoveren woningen in plaats van ze te slopen en voegen zorgvuldig nieuwe woningen toe. Ook verbeteren we de buitenruimte en investeren we in ontmoeting, beweging en groen. Zo'n plek waar iedereen op een fijne manier ouder kan worden, die gun ik elke wijk.

Grootschalige renovatie

In de Leonardusbuurt gaat de grootschalige renovatie door. Met het samengaan van Volksbelang en Woonpartners ontstaat er nog meer slagkracht om het tempo erin te houden. En in Helmond Noord gebeurt ook van alles. Zo is het Adelaarplein helemaal vernieuwd, is de nieuwbouw op de PNEM-locatie gestart en liggen er plannen klaar voor nieuwe woningen bij winkelcentrum De Bus aan de Ruusbroecstraat en Vondellaan. Dat zorgt niet alleen voor extra woningen, maar ook voor meer sociale controle en fijne plekken voor senioren. Daarnaast krijgt Wijkcentrum De Boerderij een stevige opknapbeurt en uitbreiding, zodat die nog beter kan functioneren als ontmoetingsplek voor jong en oud.

Onzichtbaar werk

Rijpelberg is misschien wel het beste voorbeeld van 'onzichtbaar veel werk'. Achter de schermen zijn er enorm veel stappen gezet, mede dankzij de gebruikersgroepen die hebben meegedacht. Bijvoorbeeld over de nieuwe Multifunctionele Accommodatie (MFA), waar twee scholen gevestigd worden. Een project waar de wijk echt trots op kan zijn. Bovendien gaan we de plannen straks breed delen en verder ontwikkelen, in afstemming met bewoners en partners. Tegelijk benutten we kansen om voorzieningen beter te verbinden en ontmoeting te versterken.

Eerlijk verwachtingsmanagement

We werken in een tijd waarin procedures soms complex zijn, capaciteit schaars is en netcongestie ons dwingt om slimmer te plannen. Die voorbereidingen zijn minder zichtbaar dan een graafmachine in de straat, maar minstens zo belangrijk. Daarom kiezen we voor eerlijk verwachtingsmanagement richting inwoners. We moeten helder zijn over wat wel én niet kan, en wanneer. Hier moeten we samen alert op zijn. Tot slot: dit jaarprogramma is niet zomaar een lijst met projecten. Het is onze extra inzet om de wijken ook echt verder te helpen. Hierin staat wat we samen met corporaties, zorg- en welzijnspartners, ondernemers, scholen en (vooral) bewoners willen bereiken. Dank aan iedereen die meedenkt, meedoet en kritisch meekijkt. Dat houdt ons scherp, en zorgt dat we samen blijven bouwen aan een sterke stad.

Gaby van den Waardenburg

Wethouder Stedelijke Vernieuwing

Fotografie: Nicky van der Heijden, BASEPHOTOGRAPHY, Gemeente Helmond en Wim van den Broek.



Advocaat Botsplein

Hoogtepunten 2025

Voordat een overzicht volgt van de opdrachten die in 2026 voorliggen, is een selectie gemaakt van de projecten en/of activiteiten die in 2025 (nagenoeg) afgerond zijn in de Helmondse aandachtswijken.

Annawijk



Nieuwe speelvoorzieningen bij De Motte

Nieuwe speelvoorzieningen bij De Motte en Sint Annaplein gerealiseerd

In 2025 werden de nieuwe speelvoorzieningen bij De Motte en het Sint Annaplein geplaatst. Bewoners mochten vorig jaar meedenken over het ontwerp en kozen na stemming hun favoriete speel- en beweegplekken. Bij De Motte zijn onder andere glijbanen en een vogelnestschommel geplaatst, terwijl het Annaplein nu een natuurlijk speelparcours biedt voor jonge kinderen. De speelplekken werden snel in gebruik genomen door kinderen én ouders uit de wijk.



Calisthenics aan het Montgomeryplein

Calisthenics aan het Montgomeryplein

Aan het Montgomeryplein in de Annawijk is een calisthenics-parkje gerealiseerd. Er zijn onder andere duikelrekken, een sportladder en een brug. Het ontwerp is zo gemaakt, dat iedereen er terecht kan. Zo kunnen bijvoorbeeld ook mensen in een rolstoel er gebruik van maken.

Binnenstad



Woningen aan de Heistraat

Heistraat/ Wolfstraat

De 35 huurappartementen aan de Heistraat 71 t/m 79 (Pleinblok), 20 appartementen aan het Advocaat Botsplein 24 (Parkblok) en 11 woningen aan de Heistraat 13 t/m 25 en Wolfstraat 105/107 zijn inmiddels allemaal opgeleverd. De gemeente heeft de openbare ruimte heringericht. Ook is er begin 2026 feestelijk stil gestaan bij de afronding van de herstructurering van de binnenstad. Het WOP is in 2002 gestart en is inmiddels afgerond.

Leonardusbuurt



Start werkzaamheden fase 4 in de Leonardusbuurt

Op 2 juni 2025 zijn de werkzaamheden van fase 4 in de Leonardusbuurt officieel van start gegaan. In de Dr. Ledelstraat werd dit moment samen met bewoners gevierd. Bij de uitvoerderswoning stond de koffiewagen van de Buurtmakers van Jansen Huybregts, waar bewoners werden getraakteerd op koffie, thee en een warme snack. Medewerkers van Volksbelang en Jansen Huybregts waren aanwezig om vragen te beantwoorden en toelichting te geven op de werkzaamheden. Met deze fase wordt verder gewerkt aan het verbeteren van de woningen en de leefomgeving in de wijk.

Leonardusbuurt renovatiewerkzaamheden fase 3 afgerond

Zowel de buitenkant van de woningen van fase 3 als de binnenrenovatie van fase 3 is afgerond. Bewoners konden ervoor kiezen om mee te doen aan de binnenrenovatie. Als ze voldeden aan de voorwaarden, waren er mogelijkheden voor een nieuwe keuken, badkamer en toilet.



Koninklijke onderscheiding Hans Smits

Vrijwilliger Hans Smits heeft uit handen van burgemeester Sjoerd Potters een koninklijke onderscheiding ontvangen. Die kreeg hij voor zijn jarenlange inzet in de buurt en voor de speeltuin Leonardus. De burgemeester sprak bij de uitreiking in Het Speelhuis zijn waardering uit en zei dat Hans altijd klaarstaat voor anderen.

Helmond Oost



Muurschilderingen maken veel mensen blij

Een kleurrijk hoogtepunt dit jaar: vier grote muurschilderingen sieren nu de flats aan de Ter Heidestraat, Kijkduinstraat, Trompstraat en Schooneveldstraat. De kunstwerken van kunstenaar Tim Rodermans, mogelijk gemaakt door Stichting Carat, brengen vrolijkheid in de Zeeheldenbuurt. Bewoners reageren enthousiast: de schilderingen maken de buurt écht mooier.



Renovatie 234 appartementen Prontoflats officieel gestart

Op donderdag 6 februari 2025 was de officiële start van de opknabbeurt van de tien flats met 234 appartementen. Wethouder Gaby van den Waardenburg, bewoners en directeur Bas Sievers van Woonpartners onthulden samen het bouwboard. De 234 appartementen worden energiezuiniger en krijgen nieuwe keukens, badkamers en toiletten. Ook worden de gevels beter geïsoleerd en komen er zonnepanelen. De huurprijs blijft gelijk. De bewoners betalen een klein bedrag voor de zonnepanelen, maar de verwachting is dat hun energiekosten lager worden. Als alles volgens plan verloopt, zijn alle 234 appartementen in de herfst van 2026 klaar.



Nieuwe stichting buurtbewoners redt activiteiten Helmond Oost

Toen Stichting Samenlevingsopbouw Helmond Oost ophield te bestaan, dreigden veel wijkactiviteiten te verdwijnen. Om dat te voorkomen, richtten bewoners een nieuwe stichting op: Actief Helmond Oost. Daarmee bleven onder andere de kindervakantieweek, het kienen, de jeugddisco en koor De Vrolijke Noten behouden. De stichting zet zich in om ontmoeting tussen buurtbewoners te stimuleren en activiteiten in het wijkhuis voort te laten bestaan.



Aanleg moestuin

In 2025 is in overleg met wijkbewoners een moestuin aan de Fokkerlaan aangelegd. Dit draagt bij aan gezond bewegen en eten. Ook stimuleert dit initiatief de ontmoeting tussen wijkbewoners met groene vingers.

Start aanleg Sjef de Kimpepad

Einde 2025 is gestart met de aanleg van de speel- en ontmoetingsplekken aan het Sjef de Kimpepad. De bedoeling is het bevorderen van buiten spelen en het sporten. Ook stimuleert dit de ontmoeting tussen de wijkbewoners. We werken hierbij samen met de Krajicek Foundation.

Activiteiten Helmond Oost overgenomen

Het beëindigen van de wijkraad in Helmond Oost was een belangrijk moment in 2025. Door een gebrek aan nieuwe vrijwilligers hield de wijkraad op te bestaan. De wijkactiviteiten gingen door: ze werden overgenomen door de gemeente, Kansrijk en LEVgroep. Voor het Repair Café werd een oplossing gevonden: zij gingen zelfstandig verder als stichting. Met betrokken partijen werd een plan van aanpak opgesteld om de continuïteit van wijkinitiatieven te waarborgen.

Helmond Noord

Bingo-avonden in Helmond Noord

De bingo-avonden in Helmond Noord zijn ontstaan uit initiatieven binnen de ABCD-methode. Jongeren organiseerden de avonden geheel zelfstandig, zorgden voor sponsoring en regelden prijzen. Deelnemers konden voor een klein bedrag meedoen en de opbrengst, ruim duizend euro, werd gedoneerd aan BeBizzy. De bingo trok een brede mix van buurtbewoners en werd inmiddels twee keer succesvol georganiseerd.

Wijkbraderie terug van weggeweest

Op 22 juni 2025 keerde de wijkbraderie terug naar het Hoboplein in Helmond Noord. Met kraampjes van lokale ondernemers, foodtrucks, livemuziek en een gezellige sfeer bij Wijkcentrum De Boerderij was het een geslaagde dag voor jong en oud.

Opening vernieuwd Muziekplantsoen

Op 11 juni 2025 werd het vernieuwde Muziekplantsoen officieel geopend tijdens de landelijke Buitenspeeldag. Op verzoek van bewoners is het park groener gemaakt en zijn bankjes verplaatst naar betere plekken. Verder zijn er een beweegtuintje, jeu de boules-baan én kunstgrasveld aangelegd. De opening werd gevierd met activiteiten voor kinderen. Ook was er voor buurtgenoten gelegenheid om elkaar te ontmoeten.

Opruimactie tijdens NLdoet

Tijdens NLdoet 2025 hielden Woonpartners en Volksbelang, samen met LEVgroep, een opruimdag in Helmond Noord. Bewoners hielpen mee met klusjes en tuinwerkzaamheden, en er werd afval opgeruimd in het Muziekplantsoen. Het was een geslaagde en verbindende dag voor de wijk.



Opruimactie

Groenere woonomgeving bij Adelaarplein en Fazantstraat

In eind 2024/begin 2025 realiseerde Woonpartners samen met bewoners en Senzer een nieuwe groene buitenruimte achter de appartementen aan het Adelaarplein en de Fazantstraat. Er werden grasvelden, bomen, bloemen en paden aangelegd, met oog voor biodiversiteit en onderhoudsvriendelijkheid. Het project draagt bij aan een prettigere woonomgeving en helpt hittestress in de zomer te beperken. De aanleg startte op 1 december 2024 en werd begin 2025 afgerond.



Groenere woonomgeving



Beeldenpark



Gedichten op houten bankjes



Nieuwe prikclub



Frisse kleur voor 85 woningen

Oude fonteinterrein nu beeldenpark

In 2025 is gestart met de herinrichting van het voormalige fonteinterrein aan de Uiverlaan, Abdijlaan en het Adelaarplein. De fontein werkte al jaren niet meer en maakte plaats voor een groen beeldenpark. Inwoners dachten actief mee over het ontwerp. Het park kreeg vier beelden die verwijzen naar de geschiedenis van de Abdij van Bunderen, waaronder een appel ('Binderse Soete'), een sperwer, een schaakstuk en een zegel. De beelden zijn voorzien van uitleg en illustratie. De opening vond in juni 2025 plaats.

Gedichten van Helmonders op houten bankjes

Vanaf 2025 zijn er op 30 houten bankjes in Helmond Noord gedichten van Helmonders te vinden. Ze gaan over plekken, mensen en de natuur in de stad. De gedichten zijn gekozen uit 170 inzendingen. De bankjes met gedichten staan verspreid door Helmond Noord, zoals bij de Pannehoeve en bij het water.

Nieuwe prikclub in de Planetenwijk

Onder de noemer Buurtgeluk in Actie is in de Planetenwijk een nieuwe prikclub ontstaan. Bewoners trekken er samen op uit om de wijk schoon te houden en elkaar beter te leren kennen. Dat doen ze eens in de maand.

Buurtcamping op De Braak

Van 11 t/m 13 juli 2025 vond de jaarlijkse Buurtcamping plaats op het terrein van De Braak. Buurtbewoners konden een weekend lang kamperen in hun eigen wijk. Het programma zat vol activiteiten, zoals een pannenkoekenparty, spellenmiddag en barbecue met livemuziek. De camping was toegankelijk voor iedereen, ook zonder tent of overnachting.

Frisse kleur voor 85 woningen

In 2025 kregen 85 woningen aan de Paulus Potterlaan en Brederodelaan een frisse nieuwe uitstraling. In opdracht van Volksbelang schilderde Manders Totaal de kozijnen en deuren, waarbij bewoners zelf de kleur mochten kiezen. De meesten kozen voor lichtgrijs.

Rijpelberg



Nieuwe leesclub

Nieuwe leesclub gestart in Rijpelberg

In 2025 startten bewoners Annet en José een nieuwe leesclub in Rijpelberg. Met succes: na het verspreiden van flyers meldde zich al snel een diverse groep geïnteresseerden. De club komt elke 6 tot 8 weken bijeen om samen boeken te bespreken in een informele sfeer. De leesclub biedt buurtbewoners een laagdrempelige manier om elkaar te ontmoeten en vanuit verschillende perspectieven met elkaar in gesprek te gaan over literatuur



Buurtcamping

Buurtcamping aan het Drentehof

In het weekend van 20 tot en met 22 juni veranderde het grasveld aan het Drentehof in een gezellige buurtcamping vol activiteiten, muziek en ontmoeting. De tweede editie van de Buurtcamping trok dit jaar ruim 670 bezoekers, waarvan 82 buurtbewoners bleven overnachten. Het programma bood voor ieder wat wils: van sport en spel tot creativiteit en ontspanning. Bezoekers deden mee aan zumba, volleybal, badminton en knutselactiviteiten. Ook genoten ze van livemuziek, een kampvuur, een waterstormbaan, de schuimparty en de bingo. De Buurtcamping draait niet alleen om recreatie, maar vooral om ontmoeting en verbinding. Buurtbewoners leren elkaar op een laagdrempelige manier kennen en werken samen aan een fijne, hechte wijk. Steeds meer deelnemers nemen actief deel als vrijwilliger of helpen mee met de organisatie.

Het evenement kwam tot stand dankzij de inzet van vele vrijwilligers en de steun van lokale sponsors, verenigingen en organisaties. De voorbereidingen voor een derde editie in 2026 zijn inmiddels in volle gang.

Wijkontwikkelingsprogramma Rijpelberg

Einde 2025 heeft het gemeentebestuur het Wijkontwikkelingsprogramma vastgesteld. Inmiddels is dit programma in de gemeenteraad besproken en goedgekeurd. Hierin staat de meerjarige integrale aanpak beschreven om Rijpelberg toekomstbestendig te maken. Zowel de fysieke projecten als maatschappelijke interventies voor de komende jaren worden hierin beschreven.



Groenere woonomgeving

Programma van eisen MFA Rijpelberg vastgesteld

De voorbereidingen voor de nieuwe MFA in Rijpelberg zijn officieel van start gegaan. De gemeente Helmond heeft het programma van eisen vastgesteld, waarmee de ontwerpfase in oktober 2025 is begonnen. De architect werkt de komende tijd samen met scholen, kinderopvang en buurtorganisaties aan het ontwerp. Ook buurtbewoners denken mee via het wijkpanel, dat betrokken is bij de verschillende ontwerpfases. Tijdens het proces worden informatieavonden georganiseerd om bewoners op de hoogte te houden van de voortgang. De sloop van basisschool De Rakt staat gepland voor het voorjaar van 2027. Daarna volgt de bouw van de MFA, die naar verwachting in de zomer van 2029 gereed is. Tijdens de bouwperiode verhuizen de school en kinderopvang tijdelijk naar een andere locatie.

De nieuwe MFA wordt meer dan een schoolgebouw: het wordt een plek voor onderwijs, ontmoeting en zorg. Een centrale voorziening waar jong en oud elkaar kunnen ontmoeten, waar kinderen gelijke kansen krijgen en waar bewoners terecht kunnen met vragen of initiatieven.

Hoofdstuk 1: Sociaal-maatschappelijk

Alle aandachtswijken

Samenwerking met diverse partijen

Van cruciaal belang bij de verwezenlijking van de plannen die zijn vastgelegd in de verschillende Wijkontwikkelingsprogramma's (WOP), is de samenwerking met verschillende maatschappelijke partners. Afhankelijk van het thema trekt de gemeente Helmond op met organisaties als LEVgroep, Sociale Teams Helmond (STH), Pactum, JIBB+, GGZ, woningcorporaties, politie, sociale teams, zorgpartijen en/of vrijwilligersorganisaties.

Netwerkbijeenkomsten

In iedere Helmondse aandachtswijk vinden netwerkoverleggen plaats. De frequentie verschilt per wijk. Tijdens zo'n bijeenkomst wordt met name gesproken over de leefbaarheid in de betreffende aandachtswijk. Daarnaast wordt er ook gekeken naar de kansen die er liggen. Het overleg draagt bij aan een betere samenwerking tussen de aanwezige professionals.

Achter de Voordeur-gesprekken

In alle Helmondse aandachtswijken worden Achter de Voordeur-gesprekken gevoerd. Bewoners worden op basis van signalen bezocht door professionals uit de wijk. Deze gesprekken zijn bedoeld om inwoners tijdig te helpen bij problemen rondom financiën, gezondheid, veiligheid of leefbaarheid. Vaak gebeurt dit in samenwerking met LEVgroep, woningcorporaties, Sociale Teams Helmond, jongerenwerk, wijkverpleegkundigen en andere betrokken partijen.

De partners stemmen samen af wie het eerste contact legt en trekken gezamenlijk op in de ondersteuning. Zo ontstaat een sterk netwerk waarin bewoners weten bij wie ze terecht kunnen. De gesprekken leveren bovendien waardevolle inzichten op over wat er speelt in de wijk. Wanneer bewoners zelf ideeën hebben om bij te dragen aan een fijnere buurt, wordt bekeken hoe zij dat kunnen realiseren.

Zichtbaarheid LEVgroep in de wijk

De wijkteams van LEVgroep zijn te vinden in wijkhuizen, op straat, achter de voordeur en op zogeheten 'vindplekken'. De teams bestaan uit buurtcoaches, jongerenwerkers, taalverbinders en sociaal raadslieden, aangevuld met vrijwilligers. De professionals van LEVgroep zijn het aanspreekpunt in de buurt of wijk. Ze luisteren naar behoeftes van bewoners en spelen daarop in. In 2025 werkte LEVgroep verder vanuit de ABCD-gedachte, waarbij de nadruk ligt op de kracht van bewoners en hun eigen ideeën.

Zichtbaarheid van Sociale Teams Helmond in de Wijk

Inwoners van Helmond kunnen rekenen op de nabijheid en deskundigheid van de wijkteams van Sociale Teams Helmond (STH). De teams van sociaal werkers zijn actief in de wijken, bij huisartspraktijken en op scholen, waar ze als eerste aanspreekpunt fungeren voor vragen van inwoners.

Inwoners kunnen bij STH terecht met vragen of problemen die voorkomen in het dagelijks leven. Zij zijn er voor iedereen die hulp nodig heeft, voor zichzelf, het gezin of een kind. Hun vraag of probleem kan over van alles gaan, zoals opvoeden en opgroeien, wonen, werken en geld of sociale contacten. Samen met de hulpvrager, mensen in hun netwerk en andere organisaties in de wijk gaan ze op zoek naar een oplossing.

Ook biedt STH een breed scala aan trainingen en groepsondersteuning. Van weerbaarheidstrainingen voor kinderen tot ondersteuning voor vrouwen die te maken hebben met psychisch, lichamelijk of seksueel geweld. Het actuele aanbod van groepen en trainingen is te vinden op www.socialeteamshelmond.nl.

Bewegen en gezondheid in de wijk

Jibb+ zet zich in voor een actievere leefstijl voor alle Helmonders en heeft daarbij speciale aandacht voor het verkleinen van gezondheidsverschillen in de aandachtswijken. Door middel van uiteenlopende initiatieven stimuleert Jibb+ inwoners om meer te bewegen, elkaar te ontmoeten en gezonder te leven. Zo worden in samenwerking met seniorenverenigingen en zorgpartners de Meet, Weet & Beweeg-gezondheidschecks georganiseerd en is Jibb+ coördinator van de ketenaanpak valpreventie. Daarnaast wordt samen met sportaanbieders en andere organisaties gewerkt aan een toegankelijker en gevarieerder beweegaanbod voor ouderen.

Bewegen in de buitenlucht wordt gestimuleerd via Beweegroutes van 4 kilometer en Ommetjes van 2,5 kilometer in iedere Helmondse wijk. Ook organiseert Jibb+ laagdrempelige evenementen zoals de Koningsspelen voor Ouderen en de Triatlon voor Ouderen, waarbij niet het presteren, maar plezier, gezelligheid en het verleggen van eigen grenzen centraal staan.

Via het platform Seniorensport worden instructeurs, agogen en activiteitenbegeleiders die actief zijn voor de oudere doelgroep met elkaar verbonden. Zij delen kennis, wisselen ervaringen uit en versterken samen het sport- en beweegaanbod in de stad. Zo draagt Jibb+ bij aan een gezonder, vitaler en socialer Helmond.

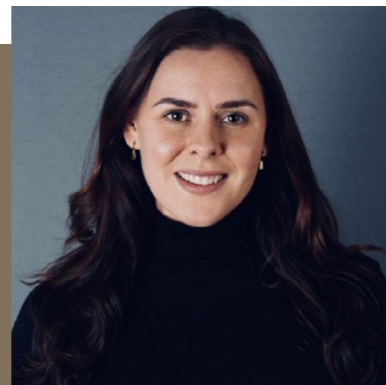
Steffie, sociaal werker bij Sociale Teams Helmond (Noord):

'Als sociaal werker ontmoet ik dagelijks mensen met heel verschillende verhalen. De één worstelt met zijn administratie, de ander komt al maanden nauwelijks de deur uit.'

We vinden het belangrijk dat onze hulp laagdrempelig is. Inwoners kunnen gewoon binnenlopen bij het inloopspreekuur, maar we zijn ook aanwezig bij huisartsen en op scholen. Dat maakt het voor mensen makkelijker om ons te vinden. Laatst sprak ik bijvoorbeeld een vrouw van midden vijftig die zich eenzaam voelde sinds haar verhuizing naar Helmond. Ik heb haar in contact gebracht met de LEVgroep bij wijkhuis De Boerderij, waar ze nu wekelijks naartoe gaat. De eerste keer kwam ze met knikkende knieën binnen, maar inmiddels heeft ze daar nieuwe vriendinnen gemaakt.'

Daarnaast hebben we onder andere een meidengroep opgezet voor vrouwen tussen de achttien en dertig jaar die op zoek waren naar meer sociaal contact. Ze hebben een appgroep, spreken elkaar buiten de bijeenkomsten om en gaan samen wandelen met hun honden. Zo eenvoudig kan verbinding ontstaan.'

Natuurlijk lopen we ook tegen uitdagingen aan, overal in de hulpverleningsketen zijn er wachtlijsten. Dit daagt ons uit om te zoeken naar oplossingen, hoe we toch de best passende hulp kunnen bieden aan iedere inwoner van Helmond. Maar dat neemt niet weg dat we dagelijks verschil maken. Iedere keer dat iemand zegt: 'Jullie hebben me echt geholpen', weet ik weer waarom dit werk zo waardevol voor mij is.'



Taal & Thee in de wijk

Taalvaardigheid is essentieel om volwaardig mee te kunnen doen in de samenleving. In de wijken Binnenstad, West, Noord en Oost organiseert LEVgroep daarom wekelijks Taal & Thee-bijeenkomsten. In kleine groepjes oefenen bewoners, onder begeleiding van een taalvrijwilliger, met het spreken van Nederlands in een ontspannen sfeer.

Naast Taal & Thee biedt LEVgroep ook taalcoaching en taalcafés, waar inwoners individueel of samen hun taalvaardigheid verder kunnen ontwikkelen. Zo versterken deze initiatieven niet alleen het taalniveau van bewoners, maar ook hun zelfvertrouwen, sociale contacten en betrokkenheid bij de wijk.

Voorleesexpress

Ook in 2026 wordt de Voorleesexpress voortgezet in de Helmondse aandachtswijken. Vrijwilligers lezen voor in gezinnen met kinderen die een taalachterstand hebben. Ze komen thuis bij de gezinnen en stimuleren interactief voorlezen. Naast voorlezen maken ze gebruik van taalspelletjes, creatieve activiteiten zoals tekenen en knutselen en gesprekken om de taalontwikkeling te bevorderen. Ouders worden hier actief bij betrokken, zodat ze na het traject zelfstandig verder kunnen. Aan het einde ontvangen de kinderen een voorleesdiploma als beloning van hun vooruitgang.

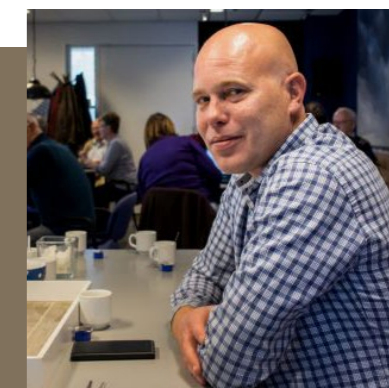
MatchMentor Jongeren

MatchMentor is een initiatief van LEVgroep en helpt jongeren tussen de 10 en 23 jaar met sociale, emotionele en praktische ondersteuning. De hulpaanvraag richt zich op vier pijlers: onderwijs, thuissituatie, online wereld en vrije tijd. Jongeren die hulp nodig hebben, werken samen met een mentor aan hun persoonlijke doelen. Vrijwilligers uit de buurt ondersteunen deze jongeren actief en individueel. Zij bieden jongeren een veilige plek om te groeien. Naast individuele begeleiding biedt MatchMentor ook collectieve begeleiding aan, waarbij jongeren samen vaardigheden leren.

Steven Huijser, opbouwwerker bij LEVgroep:

'De afgelopen jaren heb ik gezien hoeveel moois er kan ontstaan als bewoners de ruimte krijgen om zelf iets op te zetten. In Helmond West hebben we inmiddels zeventien burgerinitiatieven die allemaal op hun eigen manier bijdragen aan een sterkere wijk. Denk aan Halloween, waar honderden mensen op afkomen, en inloopsprekuren voor bewoners met vragen. Heel mooie voorbeelden van hoe mensen elkaar weten te vinden, vaak gewoon omdat iemand de eerste stap durft te zetten.'

Ik hoop dat er nog veel meer van dit soort initiatieven volgen. De energie is er, de betrokkenheid ook. Het zou mooi zijn als de gemeente daar nog wat extra ruimte voor kan maken, bijvoorbeeld door wijkgebonden budget beschikbaar te stellen. Dan kun je de positieve dingen die al bestaan, nog meer een boost geven. Want als bewoners zelf het verschil willen maken, moeten we dat samen met hen ondersteunen. Dáár groeit de wijk van.'



Zet de streep tegen pesten

Met Zet de streep tegen pesten geven jongeren en organisaties in Helmond samen een krachtig signaal: pesten hoort nergens thuis. Het is een samenwerking tussen WeCare, de stadskunstenaar, We Are in Charge, New Colors Collective, de gemeente Helmond en het onderwijs. De campagne werd afgetrapt met een grote kick-off in de Cacaofabriek, waar ruim 150 bezoekers aanwezig waren, onder wie burgemeester Sjoerd Potters en ambassadeurs als Broeder Joep, Chatilla van Griensven en Leon van der Zanden. De komende periode worden ideeënlab georganiseerd met leerlingenraden, scholen en maatschappelijke organisaties om samen te onderzoeken hoe de stad blijvend aandacht kan geven aan het thema pesten.

Jeugd Preventie Team

In het Jeugd Preventie Team werken onder andere politie, Handhaving en Toezicht, gemeente Helmond, jongerenwerk Helmond en Novadic Kentron intensief samen. Het doel is om samen te zorgen dat groepen jongeren in de stad geen overlast veroorzaken. De betrokken partijen werken daarbij zoveel mogelijk preventief. Ze verzamelen kennis over deze jongeren en delen die informatie met elkaar. Deze uitwisseling kan niet alleen helpen om overlastsituaties te beëindigen, maar ook voorkomen dat jongeren verder in de problemen raken.

ABCD-methode

In alle Helmondse aandachtswijken werkt LEVgroep volgens de ABCD-methode (Asset Based Community Development). Deze werkwijze draait om de kracht van bewoners en de mogelijkheden die al in de wijk aanwezig zijn. In plaats van te focussen op problemen, staat het benutten van talenten, relaties en bestaande initiatieven centraal. Buurtcoaches, jongerenwerkers en vrijwilligers gaan letterlijk de wijk in: ze voeren gesprekken op straat, organiseren bijeenkomsten en sluiten aan bij activiteiten die bewoners zelf opzetten. Door die ontmoetingen ontstaat een beter beeld van wat er leeft in de buurt. Wat gaat er goed, waar liggen de kansen en wat kunnen bewoners samen oppakken?

Een concreet voorbeeld zijn de straatgesprekken die in meerdere wijken zijn gevoerd. Bewoners gingen met elkaar in gesprek over hun leefomgeving, wat leidde tot nieuwe contacten, gezamenlijke ideeën en soms tot kleine, maar waardevolle initiatieven in de straat.

Ook evenementen zoals buurtfeesten of gezamenlijke activiteiten, bijvoorbeeld een Halloweenocht, groeien vaak vanuit deze aanpak. Bewoners, scholen en vrijwilligers werken daarin samen, met ondersteuning van LEVgroep waar dat nodig is. Zo ontstaat stap voor stap een sterkere gemeenschap waarin bewoners zelf het verschil maken.

Signaleringsoverleg

Professionals van verschillende organisaties komen regelmatig bijeen in het signaleringsoverleg. Daar worden signalen uit de wijk gedeeld en bekeken vanuit ieders perspectief: wie kan waar iets betekenen? Deelnemende partijen zijn onder andere woningcorporaties, Sociale Teams Helmond, LEVgroep, de wijkbeheerder, politie, jongerenwerkers en de gemeente (boa's). Door kennis te delen en taken te verdelen, ontstaat een integrale aanpak van problemen in de wijk.

Verlengde Schooldag

De Verlengde Schooldag is een naschools programma van LEVgroep dat wordt aangeboden op negen basisscholen en één school voor voortgezet onderwijs in Helmond. Het doel van de Verlengde Schooldag is om kansengelijkheid en talentontwikkeling te bevorderen, zodat kinderen een optimale kans krijgen op een brede ontwikkeling.

De Verlengde Schooldag vormt een aanvulling op het reguliere lesprogramma en is opgebouwd rondom drie leerlijnen: Bewegingsonderwijs, Kunstzinnige oriëntatie en Oriëntatie op jezelf en de wereld. Binnen deze leerlijnen worden na schooltijd diverse activiteiten georganiseerd.

Het programma komt tot stand in samenwerking met meerdere partners, waaronder gemeente Helmond, Cultuurcontact, Kunstkwartier, Jibb+ en LEVgroep.

Vanaf 2026 komt er extra ondersteuning vanuit ASML-middelen, bedoeld om de samenwerking met de wijk verder te versterken en het programma lokaal te verankeren.

Els Hofmans en Don Kamphuis, wijkagenten binnenstad:

'De binnenstad van Helmond is altijd in beweging. Het is een divers gebied, dat maakt ons werk zo mooi. Onze werkdag is nooit hetzelfde. Ons doel als wijkagent is om met bewoners en ketenpartners de leefbaarheid in de wijk te vergroten. Wij zijn het aanspreekpunt en de verbindende factor tussen de verschillende instanties en de burger. Het liefst zijn we dan ook op de fiets in de wijk te vinden. Dan zijn we benaderbaar en maken burgers sneller een praatje.

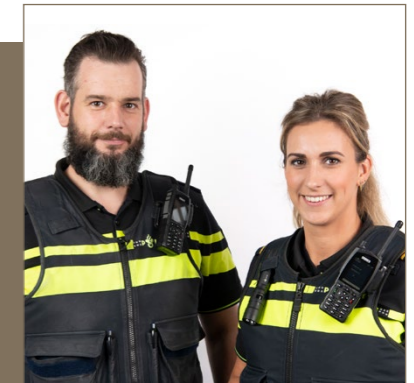
De wijk heeft veel uitdagingen met diverse problematieken. Er zijn veel dak- en thuislozen en niet iedereen kan terecht bij D'n Herd. Vaak speelt er dan meer dan alleen het ontbreken van een dak boven het hoofd: verslaving, schulden of psychische problemen lopen vaak door elkaar. We werken daarom nauw samen met hulpverlenende instanties, zodat mensen de juiste hulp en begeleiding krijgen. Daarnaast is het fijn dat de Kamenij in de wintermaanden open is, daar maken dak- en thuislozen dankbaar gebruik van.

Drugscriminaliteit is landelijk een probleem. Zo ook in Helmond. We zien dat dit de leefbaarheid beïnvloedt. Wij proberen dit binnen Helmond beheersbaar en controleerbaar te houden door vroegtijdige signalering en daar waar mogelijk een onderzoek op te starten.

Op het gebied van leefbaarheid zien we ook positieve ontwikkelingen. Een mooi voorbeeld is het Weverspark. Dankzij de samenwerking met jongerenwerk, LEVgroep, omwonenden en de gemeente is de overlast in het park flink verminderd. Die samenwerking is belangrijk. Samen willen we namelijk de wijk veilig houden en waar nodig veiliger maken.

We werken met veel plezier in de binnenstad. Het is een wijk waar we zichtbaar aanwezig zijn, waar mensen ons kennen en aanspreken. Dat is ook precies wat we willen: een vertrouwd gezicht zijn in de buurt, zodat mensen ons benaderen. Daar zijn we voor als wijkagenten.'

Benieuwd naar wat de wijkagenten in de binnenstad allemaal tegenkomen? Volg hen op Instagram via @wijkagenten_helmond_binnenstad.





Vroegsignalering

De gemeente Helmond en LEVgroep werken samen om betalingsachterstanden vroegtijdig te signaleren en bewoners snel hulp te bieden. Dit gebeurt binnen drie thema's: nutsvoorzieningen, woningbouw en zorgverzekering. Zodra er een melding binnenkomt, wordt contact gezocht met de betreffende inwoner. Zo kunnen problemen vaak worden opgelost voordat ze groter worden.

Vroegsignalering is een wettelijke taak van de gemeente, maar de nadruk ligt steeds meer op preventie. Daarom richt LEVgroep zich vanaf dit jaar ook op nieuwe doelgroepen, om te voorkomen dat betalingsproblemen zich opstapelen en bewoners in de schulden raken.

We Are In Charge

We Are In Charge (maatschappelijke diensttijd) geeft jongeren tussen 12 en 30 jaar de kans om hun talenten in te zetten voor de wijk. Ze bedenken en voeren zelf activiteiten uit die bijdragen aan verbinding, zoals quizen, picknicks of buurtbingo's. Het programma is een samenwerking van LEVgroep, Summa College, Ter AA, OMO-scholengroep, woningcorporaties en de gemeente Helmond.

Het initiatief Zet de streep tegen pesten is hieruit voortgekomen, evenals nieuwe dialogsessies waarbij jongeren samen met bewoners activiteiten organiseren. Zo groeit We Are In Charge uit tot een beweging die jongeren stimuleert om actief bij te dragen aan hun leefomgeving.

Betrekken arbeidsmigranten

Om arbeidsmigranten beter te ondersteunen heeft LEVgroep het WIN-punt (Work in NL). Dit informatiepunt richt zich op arbeidsmigranten in Helmond en de Peelgemeenten. Een team van medewerkers en vrijwilligers, met Poolse, Hongaarse, Bulgaarse en Roemeense achtergrond, biedt praktische informatie over werk, wonen en zorg. Het is nadrukkelijk geen hulpverlening, maar een laagdrempelige plek waar arbeidsmigranten terecht kunnen met vragen. Het WIN-punt is onderdeel van de bredere aanpak om deze groep sterker te betrekken bij de lokale gemeenschap.

Leonardusbuurt

Speeltuin Leonardus

Op sociaal-maatschappelijk vlak heeft Speeltuin Leonardus een belangrijke rol in de Helmondse binnenstad, en in de Leonardusbuurt in het bijzonder. De speeltuin heeft zich de afgelopen jaren ontwikkeld tot een plek waar tal van activiteiten worden ontplooid met betrekking tot spelen, bewegen en gezondheid.

Beweegtuin Leonardus

In de Helmondse binnenstad stimuleert Jibb+ inwoners van alle leeftijden om in beweging te blijven. Dat gebeurt op verschillende plekken in de wijk, zoals in de Beweegtuin Leonardus, waar buurtbewoners onder begeleiding van een buurtsportcoach actief aan de slag gaan met oefeningen die bijdragen aan kracht, balans en vitaliteit.

't Huukske

In de Leonardusbuurt ligt Buurthuis 't Huukske, een buurthuis waar bewoners en professionals elkaar ontmoeten. Er worden wekelijks allerlei activiteiten georganiseerd voor en door bewoners. Verder kunnen bewoners in gesprek over problemen waar ze mee te maken hebben.

Helmond Oost

Groet- en Ontmoetplein

Aan de Evertsenstraat in Helmond Oost is het Groet- en Ontmoetplein te vinden. Verschillende maatschappelijke organisaties houden hier kantoor, maar bijvoorbeeld ook Speciaal voor Minima in Zuidoost-Brabant. Partijen vinden elkaar steeds beter. Op het Groet- en Ontmoetplein is inmiddels ook een voedselkastje geplaatst, gemaakt door leerlingen van de Praktijkschool. Ook staat er een boekenkast. De stichtingen aan het plein zijn samen verantwoordelijk voor het beheer. Het doel voor komend jaar is wederom om meer gezamenlijke activiteiten te organiseren, waaronder een burendag en een kerstmarkt.

Beweegtuin Helmond Oost

Helmond Oost heeft, net als de Leonardusbuurt, Helmond West, Helmond Noord en de Oranjebuurt (Vitaliek), een beweegtuin. Deze voorziening is te vinden op het terrein van Sportvereniging Swift. De beweegtuin, een initiatief van de wijkraad en Swift, wordt goed gebruikt, maar het kan nog beter. Buurtbewoners bewegen hier drie ochtenden in de week onder begeleiding van een buurtsportcoach van Jibb+. Om het sporten en ontmoeten ook in de donkere en koude maanden aan te moedigen, is een overkapping geplaatst. Deze is gefinancierd door verschillende maatschappelijke instanties in Helmond. De beweegtuin draagt bij aan de vitaliteit van buurtbewoners. Niet alleen het fysieke aspect is belangrijk, ook de sociale component is van belang. Na de beweeglessen wordt gezamenlijk koffie gedronken en ontstaan nieuwe contacten.

Gaby Jansen, projectleider woningbouw bij gemeente Helmond:

‘Wat ik mooi vind aan mijn werk, is dat ik met woningbouwprojecten direct invloed heb op de leefomgeving van mensen. Hierbij vind ik het belangrijk om verder te kijken dan alleen de stenen en cijfers. Wat betekent zo’n project nou echt voor een wijk? Wat doet het met de leefbaarheid en het gevoel in een buurt? Daar probeer ik altijd oog voor te houden.’

Voordat ik in Helmond begon, werkte ik bij de gemeenten Weert en Best. Ik werkte in het ruimtelijk én in het sociaal domein. Nu zit ik in de ruimtelijke hoek, maar ik neem dat sociale stuk nog steeds mee in alles wat ik doe. Doordat ik beide ‘talen’ spreek, zie ik volop kansen om met een ruimtelijk project bij te dragen aan sociale doelstellingen. Helmond is een hands-on gemeente en dat past bij mij. De vacaturetekst sprak me meteen aan, omdat de gemeente vanuit vertrouwen ruimte biedt aan innovaties, zodat we samen de stad kunnen verbeteren. Ik draag daar graag aan bij.’

In mijn werk probeer ik alle belangen zorgvuldig mee te nemen. Dat betekent luisteren naar bewoners, samenwerken met ontwikkelaars en realistisch blijven over wat er mogelijk is. Alleen door verbinding te houden tussen al die partijen, kunnen we bouwen aan een stad waar mensen trots op zijn.’



Ontmoetingscentrum Rozenhof

Ontmoetingscentrum Rozenhof is een bekende ontmoetingsplek voor bewoners van het appartementencomplex en bewoners uit Helmond Oost. De bijna dagelijkse koffie-uurtjes zijn voor de bezoekers niet meer weg te denken. Daarnaast kan men ook gratis deelnemen aan spellen zoals koersballen, sjoelen, jeu de boules en activiteiten van Jibb+. Biljartvereniging Rozenhof zit hier ook en iedere donderdagmiddag is er onderling competitie-biljarten. De keuken van de ontmoetingsruimte is van woensdag tot en met zondag in de middag geopend.

Kansrijk gestart in Helmond Oost

Na eerdere edities in andere wijken is Kansrijk vorig jaar gestart in Helmond Oost. Het initiatief stimuleert ontmoeting en verbinding tussen bewoners door het organiseren van laagdrempelige activiteiten. De start kwam voort uit de Week van Helmond Oost, waarin behoefte aan meer contact tussen buurtgenoten duidelijk werd. Kansrijk werkt nauw samen met LEVgroep en betreft bewoners actief bij de programmering.

Wijkhuis De Lier

Wijkhuis De Lier is de huiskamer van Oost. Het wijkhuis wordt ingezet voor tal van activiteiten, van kaarten en biljarten tot een kopje koffie drinken met buurtgenoten. Bewoners weten het wijkhuis goed te vinden. De Lier wordt ook in 2026 gebruikt als uitvalsbasis voor informatiebijeenkomsten over wijkontwikkelingen.

Rijpelberg

Wijkontwikkelingsprogramma (WOP)

In november 2024 is tijdens de begrotingsbehandeling groen licht gegeven voor de bouw van de multifunctionele accommodatie (MFA) in Rijpelberg. Dit akkoord was een belangrijke stap voor het Wijkontwikkelingsprogramma (WOP), waarmee de uitvoering definitief van start kon gaan. Diverse werkgroepen zijn sindsdien aan de slag gegaan om de samenwerking tussen professionals zoals de LEVgroep, gemeente en corporaties te versterken. Daarnaast is er actief gewerkt aan het betrekken van een bredere groep wijkbewoners bij activiteiten, onder andere door de inzet van laagdrempelige communicatiemiddelen. In oktober 2025 is het programma van eisen ondertekend en daarmee is de ontwikkeling van de nieuwe MFA officieel van start gegaan.

Wijkhuis De Brem

In wijkhuis De Brem bruist het van de gezelligheid; van maandag tot en met vrijdag is er altijd iets te beleven. Buurtbewoners kunnen meedoen met klaverjassen, zumba, of gezellig langskomen tijdens de vrijdagmiddagbijeenkomst. Ook worden hier lessen Nederlands gegeven en bestaat de mogelijkheid om te biljarten met buurtgenoten. Beheerder Kamil organiseert samen met het team evenementen, zoals de Internationale Dag van het Kind. Ook aankomend jaar wordt daar in juni bij stilgestaan.

De Buurtcamping

De Buurtcamping is, zoals de naam al zegt, een camping in de buurt. In 2025 werd deze door buurtbewoners voor de tweede keer georganiseerd aan het grasveld aan het Drentehof. Het evenement trok dit jaar een kleine 700 bezoekers. Zij deden mee aan zumba, volleybal, badminton en genoten van livemuziek, een kampvuur en een waterstormbaan. Ook de schuimparty en bingo waren publiekstrekkingen. Vanwege het grote succes is het aannemelijk dat dit initiatief in 2026 herhaald wordt.

GoldenSports

In Helmond kunnen bewoners deelnemen aan GoldenSports, een laagdrempelig beweegprogramma voor senioren. Elke week sporten deelnemers in de buitenlucht samen met leeftijdsgenoten, onder begeleiding van een buurtsportcoach van Jibb+. Tijdens de trainingen wordt gewerkt aan kracht, balans, lenigheid en uithoudingsvermogen: precies de vaardigheden die helpen om vitaal te blijven in het dagelijks leven.

Op het verharde veldje nabij De Brem komt wekelijks een GoldenSports-groep bijeen. Na afloop is er in het wijkhuis gelegenheid om samen iets te drinken, wat bijdraagt aan ontmoeting en gezelligheid in de wijk.

Helmond Noord

De Buurtcamping

Ook in Helmond Noord werd opnieuw de Buurtcamping georganiseerd. Drie dagen lang veranderde het terrein bij De Braak in een gezellige camping vol activiteiten, eten en muziek. Het initiatief, gedragen door bewoners, bracht honderden mensen samen en liet zien hoe ontmoeting en samenwerking kunnen bijdragen aan een hechte buurt. Voor 2026 wordt gekeken naar een alternatieve locatie, mogelijk het Muziekplantsoen, zodat het initiatief verder kan groeien.

De Schabbert

Buurthuis De Schabbert is een belangrijke ontmoetingsplek in Helmond Noord. Bewoners komen er samen voor maaltijden, gespreksgroepen en uiteenlopende activiteiten. Elke woensdag houdt de gemeente Helmond er een spreekuur, wat helpt om signalen uit de wijk op te vangen. De Schabbert heeft een nieuw bestuur en is sinds de aankoop door de gemeente verzekerd van haar toekomst. Het buurthuis blijft een onmisbare schakel in de sociale samenhang van de wijk.

De Terp

Helmond Noord, de grootste wijk van de stad, kent momenteel slechts twee voorzieningen: De Schabbert en De Boerderij. Wijkhuis De Terp werd enkele jaren geleden gesloten, maar geldt nog altijd als een logische en centrale ontmoetingsplek. Er wordt onderzocht of (een deel van) De Terp kan worden heropend. In de tussentijd is er behoefte aan een laagdrempelige locatie met een inloopspreekuur, vooral nu de planvorming voor de Bloem- en Paardenveldenbuurt in volle gang is.

“

“Meerdere bewoners die vorig jaar als gast kwamen, hielpen dit jaar mee als vrijwilliger. En steeds meer mensen uit de wijk dragen hun steentje bij, bijvoorbeeld door te helpen bij de barbecue, bij de spellen of bij het opbouwen waar altijd veel handjes nodig zijn”

Flo van de Waterlaat – de Haas, Buurtsportcoach Buurt, Wijk en Zorg en coördinator ketenaanpak valpreventie bij Jibb+:

‘Bewegen heeft zóveel invloed op hoe mensen zich voelen. Zeker bij ouderen en kwetsbare groepen. Door mensen letterlijk in beweging te brengen, versterken we niet alleen hun lichaam maar ook hun zelfvertrouwen en sociale contacten.

Binnen Jibb+ coördineren we de ketenaanpak valpreventie in Helmond. Dat doen we samen met veel partners: van huisartsen en fysiotherapeuten tot wijkcentra en welzijnsorganisaties. We organiseren informatiebijeenkomsten over bewegen, voeding, aanpassingen en schoeisel. Daarnaast bieden we specifieke valpreventie-interventies aan. Zo helpen we mensen om stevig op hun benen te blijven staan.

Toch is er nog altijd een groep die we moeilijk bereiken: mensen die binnen blijven en niet meer meedoen. Juist voor hen willen we er zijn. Daarom proberen we hen op allerlei manieren te bereiken, bijvoorbeeld via huisartsen of lokale partners. Binnenkort keren we terug bij Dit is Helmond met het programma Helmond Beweegt, waarin we zes dagen per week een kwartier beweegles geven.

Ik hoor vaak: ‘Flo, ik ben blij dat je gekomen bent, dit heeft mijn leven veranderd.’ Dat raakt me elke keer weer. Achter elke deelnemer zit een verhaal. Wij proberen die mensen weer vertrouwen te geven. En het mooie is ook dat ze elkaar door onze lessen vinden. Nieuwe vriendschappen, een praatje na de les, samen een kop koffie drinken. Dat is waar we het voor doen.’



De Boerderij

Wijkaccommodatie De Boerderij bruist van de activiteiten en is uitgegroeid tot een vaste ontmoetingsplek voor bewoners uit Helmond Noord. Vooral het jaarlijkse Halloween-evenement trekt veel bezoekers: in 2025 kwamen meer dan 2000 mensen naar de spookachtige tocht. De grote groep vrijwilligers zorgt voor een warm en actief buurthuis. In de zomer van 2026 start de verbouwing van De Boerderij; er komt een uitbouw waardoor nog meer ruimte ontstaat voor buurtinitiatieven en ontmoeting.

Jaarlijkse garagesale

Een garagesale is een vlooiemarkt, maar dan in de straat van de mensen zelf. Bewoners kunnen hun spullen buiten zetten en verkopen. Bewoners hebben dit initiatief, gefinancierd door de wijkraad, zelf georganiseerd. Naar verwachting wordt deze activiteit in 2026 herhaald.

Braderie

De braderie in Helmond Noord is een gezamenlijke organisatie van de wijkraad en LEVgroep. Door de extreme hitte was de opkomst in 2025 wat lager, maar de opzet bleek succesvol. De braderie is een vast ontmoetingsmoment voor bewoners, lokale organisaties en ondernemers. De bedoeling is om het evenement jaarlijks terug te laten keren, al wordt voor 2026 rekening gehouden met de verbouwing van De Boerderij.

Beweegprogramma in het Muziekplantsoen

Het Muziekplantsoen wordt actief gebruikt als sport- en ontmoetingsplek voor jong en oud. Basisschool De

Bundertjes maakt gebruik van het buitenterrein voor schoolactiviteiten, bewoners van de Moeraseik spelen jeu de boules en maken gebruik van de beweegapparaten. Ook Jibb+ verzorgt hier regelmatig sport- en bewegingslessen. Momenteel wordt er een beweegprogramma samengesteld om deze activiteiten verder uit te breiden en een gevarieerd aanbod voor de buurt te creëren.

Samen met bewoners wordt toegewerkt naar een vaste groep vrijwilligers die maandelijks activiteiten organiseert. Daarmee is in december al begonnen.

Hoofdstuk 2: Ruimtelijk-fysiek

Binnenstad / Leonardusbuurt

Parkeren Advocaat Botsplein

Het is weer mogelijk om op het Advocaat Botsplein te parkeren, maar de situatie is wel anders dan voorheen. De parkeerplaats wordt iets efficiënter ingericht. Zo komen er meer parkeerplaatsen en groen, en worden de ondergrondse containers verplaatst. Dit omdat bewoners die er vlak naast wonen overlast ervaren.

Renovatie Drukkerij Zeeuwen

Het oude pand van Drukkerij Zeeuwen stond een aantal jaar leeg. Dit pand aan de Heistraat was in slechte staat en wordt door een particuliere partij omgebouwd tot appartementen. Inmiddels is de bouw gestart. Naar verwachting worden de appartementen medio 2026 opgeleverd.

Herinrichting openbare ruimte rondom De Ruitersstraat

In 2025 is de planvoorbereiding uitgewerkt en de aanbesteding in gang gezet. Swinkels B.V. won de aanbesteding. In 2026 wordt de openbare ruimte rondom De Ruitersstraat en omgeving aangepakt. Inmiddels zijn de werkzaamheden begonnen. De werkzaamheden duren naar verwachting twee tot drie maanden.

Liesbeth Habraken en Loraine Tullemans, Woonpartners:

'Het afgelopen jaar stond voor ons in het teken van verandering. De fusie tussen Volksbelang en Woonpartners bracht veel onzekerheid met zich mee, maar ook nieuwe kansen. We hebben vooral geprobeerd dicht bij de bewoners te blijven. Ondanks alle organisatorische druk wilden we mensen een fijn thuis blijven bieden.

Ook wij merken dat er steeds meer problematiek achter de voordeur speelt. Mensen die pas aan de bel trekken als het eigenlijk al te laat is. Daarom zijn we opnieuw begonnen met keukentafelgesprekken. Gewoon bij mensen thuis, met een kop koffie erbij. Dan hoor je eerder wat er echt speelt. Soms gaat het over financiële problemen of overlast, of over eenzaamheid of verslaving. In veel gevallen is het een combinatie en dat maakt het ingewikkeld.

Toch blijven we zoeken naar manieren om samen met partners, de gemeente en zorginstanties iets te betekenen. De containeracties die we hebben georganiseerd waren bijvoorbeeld een groot succes. Bewoners zijn daar blij mee, en wij dus ook.

De komende periode staat voor ons vooral in het teken van elkaar leren kennen. Als collega's, maar ook elkaars wijken, bezit en bewoners. Volksbelang en Woonpartners hebben ieder hun eigen aanpak en geschiedenis, en juist daar ligt nu de kans: om van elkaar te leren. We hopen dat de fusie zorgt voor meer slagkracht, zodat we nog beter kunnen inspelen op wat er in de wijken nodig is. Uiteindelijk draait het om de bewoners, niet om de organisatie.'



Leonardusbuurt renovatiewerkzaamheden fase 4 gestart

Begin 2025 is het renovatieplan aan de bewoners van fase 4 voorgelegd. Ten minste 70 procent van de bewoners ging akkoord. De uitvoering is inmiddels van start gegaan. Net als bij eerdere fasen zal Jansen Huybregts de werkzaamheden verzorgen. Oplevering is voorzien in 2026. Meer informatie staat op www.leonardusinbeweging.nl.

Dijksestraat

Op de bouwlocatie (nu nog een speelveldje) aan de Dijksestraat komen 18 eengezinswoningen. Woonpartners heeft deze locatie nu opgepakt en werkt aan een plan voor de realisatie van WoonSt 2.0 woningen. Dit zijn gestandaardiseerde sociale huurwoningen met lagere bouwkosten en een snel bouwproces. In 2025 is de participatie opgestart en in 2026 zal ook het omgevingsplan in procedure gaan. Er is inmiddels een voorlopig ontwerp.

Helmond Oost

Nieuwbouw en renovatie Helmond Oost

Helmond Oost ondergaat de komende jaren een flinke metamorfose. Dit staat beschreven in de ruimtelijke gebiedsvisie. Deze visie voor Oost is door Woonpartners, de gemeente Helmond en Wijkraad Helmond Oost in 2023 ondertekend. Het is een nadere uitwerking van het vastgesteld wijkontwikkelingsprogramma. De planontwikkeling hiervoor is eind 2023 gestart. De gebiedsvisie is een lopend proces dat nog zeker vijf tot tien jaar duurt.

Bewonersparticipatie

In de ruimtelijke gebiedsvisie is rekening gehouden met de wens om tot een goede mix aan woningen te komen, die aansluit bij de behoeften van wijkbewoners. Die behoeften zijn in kaart gebracht tijdens verschillende bijeenkomsten in 2024. Eind 2025 en begin 2026 worden nog een aantal van dit soort bijeenkomsten gepland. Op die manier worden wijkbewoners betrokken bij de komende ontwikkelingen.

Vier nieuwe appartementencomplexen 'Ons Francien'

Er worden vier appartementencomplexen aan de Deurneseweg gerealiseerd. Deze bouwblokken krijgen de naam 'Ons Francien'. Het gaat om in totaal 68 sociale huurappartementen. Deze worden ontwikkeld door Woonpartners.

De naam 'Ons Francien' verwijst naar Francina de Zeeuw, de eerste vrouwelijke militair in de Nederlandse krijgsmacht. Zij was actief in het verzet tijdens de Tweede Wereldoorlog en diende van 1945 tot 1947 als officier in Nederlands-Indië. De naam is gekozen omdat veel straten in de buurt vernoemd zijn naar mannelijke militairen, en een vrouw verdient volgens Woonpartners ook deze eer. In december 2025 heeft Woonpartners een vergunning ingediend. Ook is er gewerkt aan het inrichtingsplan. Als alles volgens planning verloopt, start de bouw van deze appartementen in 2026.

Start renovatie Prontoflats

In februari 2025 is de renovatie van de tien Prontoflats in Helmond Oost officieel gestart. In totaal worden 234 appartementen verduurzaamd. De woningen krijgen nieuwe keukens, badkamers en toiletten, betere gevelisolatie en zonnepanelen. De huurprijs blijft gelijk en bewoners betalen een kleine bijdrage voor de zonnepanelen. Woonpartners biedt ondersteuning aan bewoners, waaronder herhuisvesting bij specifieke



situaties. De renovatie maakt deel uit van een bredere wijkontwikkeling en is naar verwachting in 2027 afgerond.

Floriskwartier (Oud Moskou)

In 2023 zijn de eerste bewoners verhuisd en in 2024 volgden er meer. De woningen worden tijdelijk verhuurd om leegstand te voorkomen en woningzoekenden tijdelijk onderdak te bieden. Momenteel gaat het om 120 woningen en appartementen, die plaats zullen maken voor ongeveer 200 nieuwe appartementen. Het stedenbouwkundig plan was in 2025 gereed, en op dit moment is de architect gestart met het uitwerken van de deelblokken. De sloop van de 120 woningen en appartementen staat gepland voor 2026. De naam Oud Moskou is veranderd in Floriskwartier. De nieuwbouw zal bestaan uit WoonSt 2.0 appartementen. Dit zijn gestandaardiseerde sociale huurwoningen met lagere bouwkosten en een snel bouwproces. Het betreft een gezamenlijk product van gemeenten – waaronder de gemeente Helmond -, woningcorporaties en bouwbedrijven. Als alles volgens planning verloopt, worden de woningen in 2027 gebouwd.

Fietsbrug Floriskwartier

In 2024 werd duidelijk dat de nieuwe snelfietsroute wordt geïntegreerd in de planontwikkeling langs de rand van het Floriskwartier. De aanleg van de nieuwe fietsbrug - over de zogenaamde 'badkuip' - wordt afgestemd op de geplande nieuwbouw in het Floriskwartier en zal pas over enkele jaren gerealiseerd worden. Dit zorgt ervoor dat beide projecten goed op elkaar aansluiten en de infrastructuur optimaal wordt benut.

Planontwikkeling woonzorgzone en wijkhart

Er wordt gewerkt aan de planontwikkeling voor een woonzorgzone en wijkhart tegenover het winkelcentrum Straakven. Op die locatie, tegenover het winkelcentrum dus, is nu nog de Praktijkschool gevestigd. De Praktijkschool zal naar verwachting begin 2026 verhuizen naar een alternatieve (tijdelijke) locatie. Op deze locatie worden naar verwachting in 2028 ongeveer 140 appartementen en 60 zorgstudio's met intensieve zorg gerealiseerd, plus 30 zorgappartementen met lichte zorg. De zorgstudio's worden ontwikkeld door de Zorgboog. Woonpartners is verantwoordelijk voor de ontwikkeling van de appartementen. Een deel van de huidige voorzieningen van de Pannenhoeve zal hier naartoe verplaatst worden. Het verpleeghuis, waar ouderen met dementie verzorgd worden, zal onderdeel zijn van deze ontwikkeling.

Woonpartners is verantwoordelijk voor de ontwikkeling van de huurappartementen. Daarnaast worden ook het gezondheidscentrum BijLeenen en de Zorgboog aan de Generaal Snijdersstraat betrokken bij de nieuwbouwplannen. Het doel is om een gemeenschappelijke ontmoetingsruimte te creëren die een functie krijgt voor de buurt. Op dit moment is de gemeente bezig met de uitwerking van het openbaar gebied van het plan. In dit kader is een Didam-publicatie van belang zodat de gronden verkocht kunnen worden.

Herinrichting openbare ruimte Sjef de Kimpepad

In 2025 is gestart met de uitvoering van zijn de plannen voor de herinrichting van het Sjef de Kimpepad. Buurtbewoners en basisschool De Goede Herder, die al vanaf het begin betrokken zijn, zien de resultaten langzaam vorm krijgen. In het najaar van 2025 zijn de eerste nieuwe speel- en sporttoestellen geplaatst, waaronder een mandschommel, wipwap, duikelrek en fitnessapparaten. Begin 2026 zijn daar een voetbalkooi, nieuw kunstgras en een basketbalveld aan toegevoegd.

Kleine Willem (Van Graftstraat)

In de Van Graftstraat, op de plaats van het huidige garagerrein, worden ongeveer 30 nieuwe sociale huurappartementen ontwikkeld. Woonpartners neemt hier het initiatief. De planontwikkeling heeft een tijdje stilgelegen op verzoek van Woonpartners. Ze willen graag de grotere projecten naar voren schuiven.

Appartementencomplex op locatie voormalige fysiotherapiepraktijk

Fysiotherapiepraktijk Ruysenaars | Van den Broek is begin 2023 verhuisd van de Van Meelstraat naar Sportstadion De Braak. Het pand staat momenteel leeg, en het plan is om op deze locatie appartementen te realiseren. In 2024 is het woningbouwprogramma gewijzigd: de doelgroep senioren is losgelaten en verbreed naar een- en tweepersoonshuishoudens. Het blijven 50 appartementen. 30 zijn bestemd voor reguliere verkoop en 20 gaan naar woningcorporatie Compaen. Voor deze 20 woningen geldt een 'Slimmer Kopen'-constructie. Als ze niet worden verkocht, worden ze als sociale huurwoningen aangeboden. De plannen worden momenteel verder uitgewerkt.

Helmond Noord

Bouw 47 woningen op voormalig PNEM-terrein

Op de hoek van de Abdijlaan en Helmondselaan worden op dit moment 47 woningen gebouwd: 41 rij- en hoekwoningen en 6 patiowoningen. De plannen zijn in overleg met omwonenden en belangenverenigingen tot stand gekomen. Een groot deel van de woningen valt in de categorie betaalbare koop. Het gebouw is in 2025 gesloopt. De verwachting is dat de woningen over 2 jaar worden opgeleverd. De voorbereidingen voor het bouwrijp maken van de grond is in 2025 gestart.

Plannen voor ca. 150 appartementen naast winkelcentrum De Bus in ontwikkeling

In 2024 en 2025 werkten ontwikkelaars en gemeente aan een plan voor de bouw van ca. 150 betaalbare appartementen in Helmond Noord, naast winkelcentrum De Bus. De woningen moeten in twee gebouwen komen en zijn gericht op sociale huur en koop. Met dit plan wordt ingespeeld op de behoefte aan geschikte woonruimte voor ouderen en het vrijkomen van eengezinswoningen elders. In 2025 is het project toegevoegd aan de prioriteitenlijst van de gemeente. De startdatum voor de bouw is nog niet bekend. In 2026 vindt verdere planontwikkeling plaats en worden de benodigde planologische procedures voorbereid.

Sloop oude schoolgebouwen Ruusbroeciaan: plannen voor 79 woningen

Begin 2025 zijn de oude schoolgebouwen aan de Ruusbroeciaan gesloopt om ruimte te maken voor nieuwbouwproject Parc Ruysbroeck. Op deze locatie zijn 79 woningen gepland. De ontwikkelaar heeft een omgevingsvergunning aangevraagd en de verkoop voorbereid. De verwachting is dat de bouw eind 2026 of begin 2027 start, zodra voldoende woningen zijn verkocht. In de tussentijd werd begonnen met het bouwrijp maken van het terrein en het ontwerpen van de openbare ruimte.

Verbouwing De Boerderij en De Schabbert

Op dit moment wordt Wijkcentrum De Boerderij verbouwd en verduurzaamd. Daarnaast wordt er een uitbreiding gerealiseerd. In 2025 is ook De Schabbert aangekocht van het bisdom. Dit pand zal eveneens worden ingezet voor wijkactiviteiten. De werkzaamheden aan beide locaties worden in 2026 afgerond.

Openbare ruimte bij Adelaarplein

De openbare ruimte bij het Adelaarplein wordt in samenhang met de nieuwbouw op de PNEM-locatie opgepakt. Hierbij wordt de opgerichte werkgroep van bewoners en basisschool continu betrokken. Na oplevering van de nieuwbouw op de PNEM-locatie zal de uitvoering van de nieuwe openbare ruimte in samenhang plaatsvinden. Naar verwachting is dit einde 2026 het geval.

Planontwikkeling Vondellaan

In 2026 wordt samen met de eigenaar van de winkelstrip en de daarboven gelegen appartementen aan de Vondellaan verder gewerkt aan de ontwikkeling van een haalbaar plan. Dit plan omvat de optopping van de bestaande appartementen en de realisatie van een nieuw woongebouw. De bouwstart wordt naar verwachting in 2027 voorzien. Na afronding van de werkzaamheden wordt ook de openbare ruimte aangepast.

Bloem- en Paardenvelden

De afgelopen jaren is een studie uitgevoerd naar de toekomst van de buurt Bloem- en Paardenvelden. In het WOP Helmond Noord is dit gebied, en met name de appartementengebouwen aan de Venuslaan, aangemerkt als een buurt die zowel fysiek als maatschappelijk een opwaardering nodig heeft. De plannen die momenteel in concept voorliggen, vormen de basis voor de verdere uitwerking in 2026.

Rijpelberg

Wijkontwikkelingsprogramma (WOP)

De afgelopen jaren is veel werk verzet aan de voorbereiding van het WOP Rijpelberg. Sinds 2022 zijn gesprekken gevoerd met inwoners en maatschappelijke partners en zijn data geanalyseerd om de kansen en uitdagingen van de wijk goed in beeld te brengen. Op basis daarvan zijn zes bouwstenen vastgesteld: Wonen & Duurzaamheid, Meedoen & Ontmoeting, Openbare Ruimte, Gezondheid & Zorg, Mobiliteit & Verkeer en Leefbaarheid. Deze thema's zijn in werkgroepen verder uitgewerkt tot een gezamenlijke visie en uitvoeringsprogramma.

Eind 2025 is het WOP vastgesteld door het college van burgemeester en wethouders. Vervolgens heeft de gemeenteraad het WOP op 27 januari 2026 in de raadsvergadering vastgesteld. Daarmee is een duidelijke koers uitgezet voor de ontwikkeling van Rijpelberg richting 2040. Belangrijk is dat het programma niet alleen een langetermijnvisie biedt, maar ook wordt vertaald naar concrete acties en afspraken in de Wijkuitvoeringsagenda, die elke twee jaar wordt herzien.

Een goede afstemming tussen gemeente, partners en inwoners over inzet, financiering en capaciteit blijft belangrijk om deze plannen samen waar te maken.

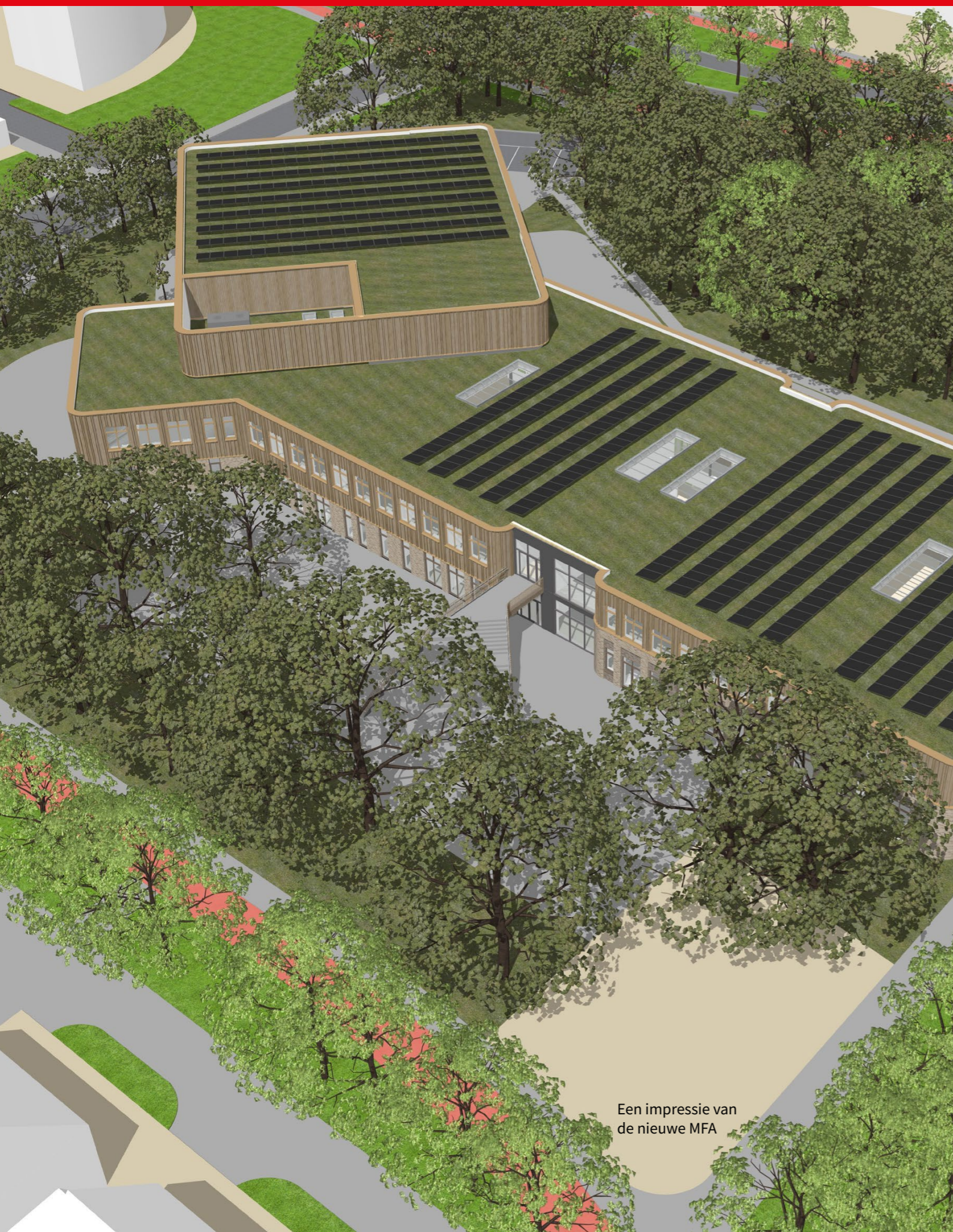
“

“De MFA is meer dan een school. Het wordt een fijne plek voor jong en oud om elkaar te ontmoeten. Ook kan men er makkelijk terecht voor zorg.”

- Thomas Tuerlings, wethouder

MFA

Het afgelopen jaar is er een mooie mijlpaal bereikt voor de wijk Rijpelberg. De ontwikkeling van de nieuwe multifunctionele accommodatie (MFA) is officieel van start gegaan. In 2024 werd het programma van eisen vastgesteld en ondertekend door de gemeente. Dit document vormt de basis voor het ontwerp: het beschrijft wat het gebouw nodig heeft en waar bewoners, scholen en organisaties waarde aan hechten. In oktober 2025 is de ontwerpfasen begonnen. De architect werkt hierbij nauw samen met scholen, gebruikers en het wijkpanel



Een impressie van de nieuwe MFA

waarin buurtbewoners zijn vertegenwoordigd. Zo zorgen we ervoor dat de MFA straks echt aansluit bij de wensen van de wijk. Er komen meerdere ontwerpmomenten: een schetsontwerp, een voorlopig ontwerp en uiteindelijk een definitief ontwerp. Rond deze momenten worden informatiebijeenkomsten georganiseerd, zodat bewoners goed op de hoogte blijven en mee kunnen denken.

De planning ziet er als volgt uit: in 2027 start de sloop van basisschool De Rakt. De bouw van de nieuwe MFA begint in de loop van 2027. In die periode verhuizen de scholen en kinderopvang tijdelijk naar een andere locatie. Als alles volgens plan verloopt, is de MFA in de zomer van 2029 klaar voor gebruik.

De MFA aan de Baroniehof wordt straks een plek waar onderwijs, ontmoeting en zorg samenkomen. Hier vinden basisscholen De Rakt, De Straap en Talentrijk hun nieuwe thuis, samen met organisaties zoals LEVgroep, Kinderopvang Spring, de GGD, Sociale Teams Helmond en logopedie.

Een nieuw thuis voor Dierenpark De Rippert

Tijdens de bouw van de MFA krijgt Dierenpark De Rippert een tijdelijke plek bij dierenparkjes De Warande en het Hortensiapark. Na de bouw komt De Rippert terug in de wijk, op een nieuwe locatie die nog wordt onderzocht. Dit onderzoek start in 2026. Zo blijft het park behouden als groene ontmoetingsplek voor bewoners en blijft er ruimte voor de dieren.

Vrijvallende locaties als gevolg van realisatie MFA

Met de toekomstige realisatie van het MFA komen de huidige schoollocaties en wijkhuis De Brem vrij. Dit biedt kansen om functies toe te voegen waaraan behoefte is. Denk bijvoorbeeld aan seniorenhuisvesting. De wijk vergrijsd immers de komende jaren. Om zicht te krijgen waar in de toekomst behoefte aan is en de ruimtelijke inpasbaarheid hiervan zal in 2026 een studie starten. De nieuwe invulling is echter pas mogelijk als de scholen en het wijkhuis in het nieuw te realiseren gebouw gehuisvest zijn.

Nieuwe woningen in Rijpelberg bij 't Lobke

Op de plek van de oude tennisvereniging 't Lobke en één voormalig voetbalveld van SV Rood Wit '62, komen 41 nieuwe woningen. Deze huizen zijn bedoeld voor starters, gezinnen en senioren. Begin 2025 werd de grond schoongemaakt (bodemsanering). Na de zomer van 2025 werd de grond gereed gemaakt voor de bouw. Als alles volgens plan verloopt, wordt medio 2026 gestart met bouw van de nieuwe woningen. Vervolgens wordt de openbare ruimte ingericht.

Woningbouw Baroniehof

In samenwerking met Woonpartners worden twee wooncomplexen met appartementen ontwikkeld. Het project omvat in totaal 75 appartementen en is gebaseerd op een gemengd wonen-zorgconcept. In de twee gebouwen worden daarnaast 24 GGZ-cliënten verspreid gehuisvest. Beide complexen worden gerealiseerd volgens het WoonST 2.0-concept. Eén appartement wordt ingericht als zorgpost met een gezamenlijke huiskamer voor de GGZ-cliënten, waar 24/7 zorg wordt geleverd. In 2026 wordt de planologische procedure voorbereid en doorlopen. De bouwstart staat naar verwachting gepland voor het voorjaar van 2027, met oplevering begin 2028.

Weg door de Rijpel

De Weg door de Rijpel is aan vervanging toe en krijgt een nieuwe deklaag. Daarbij wordt ook gekeken naar veiligheid en bereikbaarheid in de wijk. Op sommige plekken ontbreekt een trottoir of veilige oversteek. Het nieuwe ontwerp houdt rekening met betere looproutes, veilige zijstraat-aansluitingen en duidelijk zichtbare zebrapaden voor alle weggebruikers. Het onderzoek, dat tot een nieuw ontwerp leidt, start in 2026.

Hoofdstuk 3: Wijkeconomie en Werkgelegenheid

In de Helmondse aandachtswijken is veel bedrijvigheid te vinden. Van zzp'ers met een thuishkantoor/ werkplaats tot detailhandel en (middel)grote organisaties. In dit hoofdstuk een overzicht van de projecten die samenhangen met het thema Wijkeconomie en werkgelegenheid.

Leonardusbuurt

Movado en Leonarduskerk

Movado is de plek in Helmond waar gezondheid en beweging centraal staan. Hier werken verschillende ondernemers en organisaties zoals MAACH, Stichting Leergeld, Stichting Start To Be Fit, BakxWagenaar en Jibb+ aan het welzijn van de inwoners. Dat doen zij met initiatieven die steeds meer aandacht krijgen nu gezondheid een hot topic is. Ook de Leonarduskerk, waar zorgverleners uit de eerstelijnszorg samenwerken, is een belangrijk knooppunt in de wijk. Toch kent de kerk nog een aantal uitdagingen, met name op het gebied van energieverbruik. Daarom heeft Wijkmanagement Helmond hen aangeboden om gebruik te maken van hun duurzame traject 'KickStart Duurzame Zorg'. Het doel is om inzicht te krijgen in hoe het gebouw energiezuiniger en duurzamer kan worden gemaakt.

Het bedrijf InduSym voerde hiervoor uitgebreide metingen en scans uit. Daaruit bleek onder andere dat de installaties niet optimaal op elkaar waren afgestemd. Zo werd op sommige plekken gekoeld terwijl ergens anders juist verwarmd werd. Inmiddels is er een plan van aanpak opgesteld om deze punten te verhelpen en het pand beter in te regelen. De volgende stap die nog moet worden gezet, is om medewerkers te betrekken bij het gebruik van de installaties. Ook wordt onderzocht hoe het gebouw op termijn kan aansluiten bij de Green Deal Duurzame Zorg (landelijke afspraak tussen zorg en overheid om de milieu-impact van de zorg te verminderen). De gemeente draagt met ingang van 2026 bij als co-financier, zodat er meer zorgorganisaties kunnen meedoen aan het traject.

Albert Heijn Jan Linders Dijksestraat

De Albert Heijn Jan Linders aan de Dijksestraat speelt een belangrijke rol als winkelvoorziening voor de Leonardusbuurt. Er is voldoende parkeergelegenheid; zowel voor de deur als op het terrein voor de Leonarduskerk.

Helmond Oost

Winkelcentrum Straakven: het kloppende hart van Helmond Oost

In de Geysendorfferstraat zit winkelcentrum Straakven, het winkelhart van Helmond Oost. Met een flinke investering in de bedrijfspanden en parkeergelegenheid heeft Lidl als eigenaar het centrum nieuw leven ingeblazen. Er is nog één pand beschikbaar, een mooie kans voor nieuwe ondernemers om zich in dit centrum te vestigen.

Jumbo Azalealaan

De Jumbo aan de Azalealaan speelt een belangrijke rol als winkelvoorziening voor Helmond Oost. Het is een levendige locatie die door de nabijgelegen school De Hilt, ondernemers, klanten van de winkels (waaronder een populaire PostNL- en DHL-pakketlocatie) en een verhuurpunt voor e-scooters veel bezoekers trekt. De Bloemenbuurt wordt daarnaast gerenoveerd, wat tijdelijk zorgt voor meer drukte in dit gedeelte van de wijk.

Rijpelberg

Jumbo

Aan de Wederhof bevindt zich een Jumbo-supermarkt, een belangrijke voorziening voor de buurtbewoners, en eigenlijk de enige. Andere voorzieningen zijn weggefallen. De inwoners van Rijpelberg maken daarom geregeld gebruik van het winkelcentrum in de naastgelegen wijk Brouwhorst.

Helmond Noord

Winkelcentrum De Bus

In het centrum van Helmond Noord ligt De Bus, een overdekt winkelcentrum met een divers aanbod aan winkels zoals supermarkten, een drogist, eetgelegenheden en verschillende speciaalzaken. De Bus behoort tot de populairste winkelcentra van Helmond en vierde in 2024 haar 50-jarig bestaan. Dit succes is te danken aan een zeer actieve winkeliersvereniging die regelmatig voor verrassende evenementen en acties zorgt. Hierbij zoeken zij de verbinding met de wijk door samen te werken met onder andere scholen en zorginstellingen.

Om het afvalprobleem rondom De Bus aan te pakken, werkt de gemeente Helmond samen met de ondernemers in het gebied. Daarnaast zijn er plannen om woningbouw toe te voegen, wat de levendigheid en sociale controle in de avonden verder zal versterken.

Winkelstrip Vondellaan

Aan de Vondellaan is een winkelstrip gelegen met diverse soorten winkels. De eigenaar is van plan om bovenop de hierboven gelegen appartementen aanvullende woonruimte te bouwen (optoppen). Naar verwachting zal in 2026 duidelijk worden wat dit voor het gebouw en de directe omgeving betekent.

Hoofdstuk 4: Beheer en Veiligheid

Beheer en Veiligheid vormen de basis voor prettig wonen, werken en verblijven in de Helmondse aandachtswijken. Samen met partners, inwoners en ondernemers zetten we ons continu in voor schone, veilige en leefbare wijken. Door gezamenlijk te investeren in goed beheer en een veilige leefomgeving versterken we niet alleen de feitelijke veiligheid, maar ook het gevoel van verbondenheid en veiligheid in de wijk.

Alle aandachtswijken

Afstemming aannemers, politie en de gemeente Helmond

Samen met inwoners, ondernemers, de politie en woningcorporaties maakt de gemeente Helmond concrete afspraken over veiligheid in de aandachtswijken. Door nauwe samenwerking en duidelijke werkafspraken worden veiligheid en leefbaarheid versterkt en ontstaat een veilige en beheersbare leefomgeving.

Fysiek beheer in samenspraak met inwoners

Samen oog hebben voor de eigen buurt en bijdragen aan een prettige leefomgeving vormt de basis van het beheer van de openbare ruimte in de Helmondse aandachtswijken. De afgelopen periode is op meerdere locaties zichtbaar ingegrepen om de kwaliteit van de leefomgeving te verbeteren. Tegelijkertijd staat dit beheer, mede door bezuinigingstaakstellingen, merkbaar onder druk en vraagt dit blijvend aandacht. Ook in 2026 blijft de gemeente Helmond samen met inwoners, ondernemers en partners openstaan voor ideeën en initiatieven. Door gezamenlijk in te zetten op fysiek beheer en veiligheid, wordt er gewerkt aan aantrekkelijke wijken, waarin niet alleen de leefbaarheid verbetert, maar ook de sociale cohesie wordt versterkt. Daarom wordt er in 2026 een 'boost' gegeven aan het dagdagelijkse wijkgericht werken.

Leefbaarheid en veiligheid

De gemeente Helmond gaat zorgvuldig om met signalen en meldingen van inwoners. Op basis hiervan, en in samenhang met politiecijfers en zichtbare trends, wordt bewust gericht op de vraagstukken die in de stad leven. Stap voor stap bouwt de gemeente aan een datagedreven aanpak waarmee doelgericht kan worden gestuurd op veiligheid en beheer, met extra aandacht voor de aandachtswijken.

De veiligheidsstatistieken voor heel Helmond laten overwegend een positieve ontwikkeling zien. Vermogensdelicten zoals woninginbraken zijn de afgelopen periode duidelijk afgenomen en ook het aantal fietsendiefstallen is gedaald. Tegelijkertijd blijkt dat het verkeerd aanbieden van afval in 2025 in diverse wijken verder is toegenomen. Dit vormt een blijvend aandachtspunt en vraagt ook in 2026 om gerichte inzet, zowel op handhaving en beheer als op bewustwording en samenwerking met inwoners.

Melden

Om de openbare ruimte schoon, veilig en toegankelijk te houden, kan iedereen eenvoudig een melding doen via de meldingenpagina op de gemeentelijke website of telefonisch. Melders worden geïnformeerd over de voortgang en kunnen de afhandeling van hun melding volgen.

Sociaal beheer

Beheer is ook in 2026 van belang in de Helmondse aandachtswijken. Niet alleen op fysiek vlak, maar zeker ook op sociaal-maatschappelijk niveau. De samenwerking met woningcorporaties, politie, LEVgroep, Sociale Teams Helmond en het gemeentelijk team Toezicht en Handhaving is hierbij van groot belang. Ook de vele buurtpreventieprojecten dragen bij aan het sociale beheer in de wijken.

Buurtpreventieprojecten

In alle aandachtswijken van Helmond zijn buurtpreventieteams actief. Deze teams bestaan uit inwoners die zich gezamenlijk inzetten voor de veiligheid en leefbaarheid van hun buurt. Buurtpreventie draagt bij aan een veiliger gevoel, vermindert materiële en immateriële schade en versterkt de onderlinge band tussen buurtbewoners. Binnen een buurtpreventieteam werken inwoners op verschillende manieren samen: door afspraken te maken, alert te zijn op signalen in de buurt en activiteiten te organiseren die de onderlinge verbondenheid vergroten. De teams worden ondersteund door de politie, gemeente, LEVgroep, Sociale Teams Helmond en woningcorporaties.

In 2025 is er een Helmonds buurtpreventieplatform beschikbaar gekomen, WABP (WhatsAppBuurtPreventie) Helmond. Op dit platform kunnen buurtbewoners zich voegen bij een bestaand team, of een nieuw team starten. Ook biedt het extra ondersteuning in de vorm van materiaal, opleidingen en praktische ondersteuning, met als doel de veiligheid in de buurten verder te bevorderen. Het platform biedt een handige plek om aan de slag te gaan voor wie zelf een buurtpreventieteam wil starten, op een manier die past bij de eigen wensen en behoeften. Zie <https://helmond.wabp.nl/>

PIT-activiteiten

In het Peelland Interventie Team (PIT) zijn de gemeenten Asten, Deurne, Helmond, Gemert-Bakel, Laarbeek en Someren verenigd, evenals onder andere politie, AVIM (Afdeling Vreemdelingen Identificatie en Mensenhandel) en Senzer. Het PIT-team werkt nauw samen met diverse partijen, zoals de Belastingdienst en energiemaatschappijen. Het doel van het PIT is om ernstige leefbaarheids- en veiligheidsproblemen in de wijk aan te pakken en op te lossen. Denk daarbij aan hennepcultuur, gestolen goederen, fraude met uitkeringen, illegale vreemdelingen, brandgevaarlijke situaties, onjuiste BRP-inschrijvingen of kamerverhuur zonder vergunning. Het PIT richt zich op panden of locaties die een probleem vormen als het gaat om veiligheid en leefbaarheid. Het team komt eens per drie weken samen om bestaande situaties door te nemen en waar nodig in te grijpen.

Geregeld voert het PIT acties uit en dus ook in 2026. Tijdens zo'n dag kan het team zich richten op een bepaald pand, of op een thema. Hierbij is het belangrijk te vermelden dat bij een pand waar het PIT mee aan de slag gaat, alle geconstateerde misstanden tegelijk aangepakt worden. Het betreft een complete aanpak van dader(s) en pand. Liggen bepaalde oplossingen niet binnen het bereik van de partners die bij het PIT aangesloten zijn, dan worden de juiste instanties in kennis gesteld met het verzoek het probleem direct aan te pakken.

Samenwerking corporaties en gemeente met politie, team Toezicht en Handhaving en PIT

Er is sprake van een verregaande samenwerking tussen politie, het gemeentelijk team Toezicht en Handhaving, PIT, gemeente Helmond en verschillende zorgpartners. Ook wordt er steeds meer gebruikgemaakt van de kennis van woningcorporaties en wijkopbouwwerkers.

Voortzetting leefbaarheidsoverleg

Tijdens het leefbaarheidsoverleg komen per wijk vertegenwoordigers van politie, het team Toezicht en Handhaving, PIT, de woningcorporaties, LEVgroep, Sociale Teams Helmond, Bureau Jeugdzorg Brabant (BJ Brabant) en gemeente Helmond samen. In dit afstemmingsoverleg worden concrete afspraken gemaakt om overlastsituaties aan te pakken die zich voordoen in de aandachtswijken. Problemen als jeugdoverlast, slechte verlichting of een toename van het aantal inbraken worden hier besproken. Afhankelijk van het probleem wordt gekeken welke organisatie verantwoordelijk is voor een passende oplossing en hoe hierbij samen te werken. Het leefbaarheidsoverleg ziet erop toe dat problemen ook daadwerkelijk worden op- en aangepakt. Het gezamenlijke doel van de partners is, ook in 2026, het verbeteren van leefbaarheid en veiligheid in de aandachtswijken.

Project Preventie met Gezag

In 2026 wordt het project Preventie met Gezag voortgezet in aandachtswijken zoals Helmond West, Binnenstad en Helmond Oost. Dit project is opgezet om te voorkomen dat jongeren in risicovolle situaties terechtkomen en richt zich specifiek op potentiële en jonge aanwas. Samen met ketenpartners is binnen dit project het plan van aanpak Daadkrachtige Preventie & Begrenzen met Perspectief ontwikkeld. Dit plan wordt breed gedragen en biedt een geïntegreerde aanpak voor het terugdringen van criminaliteit en overlast, door een combinatie van preventie, begrenzing en het creëren van perspectieven voor jongeren. Het sluit aan bij het Meerjarenprogramma Jeugd, waarbij extra aandacht wordt besteed aan wijken met hoge risicofactoren. De intensivering van de inzet in deze wijken is gericht op vroegtijdige signalering en samenwerking tussen partners om jongeren uit de criminaliteit te houden. Binnen dit project werken lokale autoriteiten, onderwijsinstellingen en hulporganisaties aan duurzame oplossingen voor de problemen in de aandachtswijken.

Focus op huurachterstanden

Woningcorporaties woCom en Woonpartners richten zich ook in 2026 op de aanpak rondom huurachterstanden. Bewoners worden persoonlijk benaderd. Het doel is om problemen tijdig te voorkomen door vroegtijdig in gesprek te gaan.

Stadsmarinier: regie en verbinding in complexe wijken

Om grip te houden op complexe leefbaarheids- en veiligheidsvraagstukken werkt de gemeente Helmond met een stadsmarinier. De stadsmarinier vervult een verbindende en regisserende rol binnen het wijkgericht werken en fungeert als schakel tussen bestuur, gemeentelijke organisatie, partners en inwoners. Vanuit een direct mandaat van de burgemeester is de stadsmarinier verantwoordelijk voor de integrale regie over wijkgerichte opgaven, dwars door beleidsterreinen en organisatieonderdelen heen.

De inzet van de stadsmarinier richt zich in het bijzonder op de wijken waar de leefbaarheid en veiligheid onder druk staan. In deze focuswijken stuurt de stadsmarinier op samenhang, voortgang en uitvoering, en zorgt hij ervoor dat signalen uit de wijk worden vertaald naar concrete acties.

Daarnaast bewaakt de stadsmarinier de samenhang tussen veiligheid, sociaal-maatschappelijke vraagstukken en het fysieke domein en fungeert hij als escalatiepunt bij vastlopende situaties of complexe casuïstiek. Hij ondersteunt en stuurt wijkregisseurs door kaders te bieden en waar nodig middelen beschikbaar te stellen. Door zichtbaar en aanspreekbaar aanwezig te zijn in de wijken wordt de afstand tussen beleid en praktijk verkleind en wordt het vertrouwen tussen gemeente, partners en inwoners versterkt.

“

“De komende tijd wil ik vooral stappen zetten in samenwerken op wijkniveau. Dat mensen merken dat mobiliteit, veiligheid en het sociale domein elkaar aanvullen”.

- Stadsmarinier Ramon Meijerink

Wijkgericht werken: integraal, dichtbij en samen met partners

Wijkgericht werken betekent dat de gemeente Helmond samen met partners werkt vanuit de leefwereld van inwoners. Problemen in wijken staan zelden op zichzelf en vragen om een integrale aanpak, waarin sociaal-maatschappelijke, fysieke en veiligheidsvraagstukken in samenhang worden opgepakt. Door als één gemeente, samen met inwoners en samenwerkingspartners, aanwezig te zijn in de wijk ontstaat meer samenhang, snellere besluitvorming en een grotere positieve impact op leefbaarheid en veiligheid. De gemeente kiest daarbij voor een stapsgewijze en praktijkgerichte aanpak. In plaats van losse projecten of versnipperde inzet wordt gewerkt met duidelijke regie, heldere rollen en gezamenlijke wijkagenda's. De focus ligt op drie wijken waar leefbaarheid en veiligheid onder druk staan: Helmond West, Helmond Oost (inclusief Rijpelberg) en Binnenstad-Oost (inclusief Leonardusbuurt). In deze wijken wordt gewerkt met wijkregisseurs die verantwoordelijk zijn voor het verbinden van partners, het opstellen van wijkagenda's en het sturen op uitvoering.

Binnen de gemeentelijke organisatie is wijkgericht werken verankerd via een stuurgroep waarin de domeinen sociaal, fysiek en veiligheid samenkomen. De organisatie wordt hiermee nadrukkelijker naar buiten gericht en omgevings sensitiever. De gemeente neemt regie waar nodig, zonder alles zelf te willen doen, en werkt samen met partners vanuit collectieve verantwoordelijkheid. Het uitgangspunt daarbij is: geen extra papier, maar zichtbare resultaten in de wijk.

Ramon Meijerink, stadsmarinier bij gemeente Helmond:

‘Helmond is een stad met groeipijn. Dat klinkt misschien wat zwaar, maar ik bedoel het positief. Helmond groeit letterlijk en daardoor gebeurt er ontzettend veel. Dat maakt de stad juist interessant. Vanuit mijn rol als stadsmarinier probeer ik verschillende afdelingen en organisaties met elkaar te verbinden. Iedereen werkt hard aan zijn eigen stukje, maar de echte winst zit in samenwerken. Pas als je het geheel ziet, begrijp je waar inwoners écht behoefte aan hebben.

Wat me opviel sinds ik hier begon, is hoeveel betrokkenheid er is binnen het gemeentelijke apparaat. Er wordt met oprechte passie gewerkt aan de stad, maar voor inwoners blijft dat te vaak onzichtbaar. Zij zien ‘de gemeente’ als één geheel en willen gewoon weten: wat betekent dit voor mij en mijn wijk? Daarom wil ik dat wat we doen tastbaarder wordt. Minder op papier en meer op straat. Als bewoners voelen dat er iets verandert, dat er naar ze geluisterd wordt, dan groeit ook het vertrouwen.

De komende tijd wil ik vooral stappen zetten in samenwerken op wijkniveau. Dat mensen merken dat mobiliteit, veiligheid en het sociale domein elkaar aanvullen. Helmond is volop in beweging, en dat vraagt om een gemeente die meebeweegt. Als we dat met elkaar voor elkaar krijgen, maken we niet alleen beleid, maar vooral verbinding.’





Leonardusbuurt

Fysiek beheer Leonardusbuurt

Nu de renovatie van de woningen in de Leonardusbuurt ver gevorderd is, krijgt het schoon, heel en veilig houden van de openbare ruimte extra nadruk. De gemeente, woningcorporaties en de beheergroep Leonardus zetten zich gezamenlijk in voor goed beheer van de openbare ruimte. Daarnaast vinden met regelmaat wijkschouwen plaats, waarbij samen wordt gekeken naar aandachtspunten op het gebied van schoon, heel en veilig.

Buurtbeheerders

De gemeente Helmond en woningcorporatie Woonpartners hebben buurtbeheerders aangesteld in diverse wijken. Buurtbeheerders zijn de ogen en oren in de wijk: zij weten wat er speelt en waar knelpunten liggen, zowel in de openbare ruimte als op sociaal-maatschappelijk gebied. Waar nodig spreken zij inwoners aan op hun gedrag. Daarnaast houden zij toezicht op de netheid en veiligheid van de openbare ruimte en initiëren zij samen met inwoners opruimacties.

Signaleringsteam

Elke maand komt het signaleringsteam bijeen in het Huis van de Binnenstad. Hier bespreken professionals van verschillende organisaties, zoals woningcorporaties, boa's, LEVgroep en Sociale Teams Helmond, de signalen uit de wijk. Samen kijken ze naar wat er speelt in de wijk, welke knelpunten er zijn en hoe deze integraal kunnen worden aangepakt.

Helmond Oost

Buurtbeheerder

Gemeente Helmond en Woonpartners hebben in Helmond Oost een buurtbeheerder aangesteld. Hij of zij fietst (bijna) dagelijks door de wijk en vangt zo signalen op. Daarnaast is de buurtbeheerder een laagdrempelig aanspreekpunt. Waar nodig spreekt de buurtbeheerder inwoners aan op hun gedrag. Ook houdt hij/zij in de gaten hoe schoon en veilig de openbare ruimte is. Verder initieert de buurtbeheerder opruimacties en sociale activiteiten en onderhoudt hij/zij nauwe contacten met diverse partners in de wijk, zoals de politie, boa's, LEVgroep en de gemeente.

Kansrijk Helmond Oost

Kansrijk Helmond Oost richt zich op het versterken van ontmoeting, betrokkenheid en sociale samenhang in de wijk, in samenwerking met inwoners, maatschappelijke partners en de gemeente. Het kernteam komt periodiek bijeen om activiteiten af te stemmen en signalen uit de wijk te delen. In het afgelopen jaar zijn diverse laagdrempelige activiteiten georganiseerd, zoals het Ontmoetcafé, gezamenlijke wandelingen en wijkbijeenkomsten, die bijdragen aan verbinding tussen inwoners. Deze activiteiten worden in 2026 voortgezet en waar mogelijk uitgebreid.

De focus ligt op het versterken van vaste ontmoetingsmomenten en het bereiken van nieuwe doelgroepen, waarbij gerichte communicatie een belangrijk aandachtspunt blijft. Samen met partners als LEVgroep, JIBB+, ORO, De Cirkel en Buurtpreventie Radar Helmond Oost worden nieuwe initiatieven ontwikkeld die ontmoeting, veiligheid en betrokkenheid in de wijk versterken. Daarnaast wordt gewerkt aan de opzet van een wijkkrant als structureel communicatiemiddel voor en door inwoners.

Kansrijk Helmond Oost sluit aan bij de verdere ontwikkeling van wijkvertegenwoordiging en wijkbudgetten, waarbij inwoners actief worden betrokken bij het meedenken en meebeslissen. Zo blijft Kansrijk Helmond Oost bouwen aan een betrokken, sociale en veerkrachtige wijk.

Opschoonacties

Woonpartners organiseert jaarlijks zogeheten opschoonacties. Dit om de wijk een netter aanzicht te geven en bewoners zo te prikkelen hun tuin en brandgang beter bij te houden. Tijdens zo'n actie wordt er onkruid verwijderd, worden straten geveegd en struiken gesnoeid. De insteek is om een soortgelijke actie in 2026 te herhalen. Wanneer de wijk er opgeruimd uitziet, draagt dit bij aan het veiligheidsgevoel.

Rijpelberg

Wijkontwikkelingsprogramma (WOP)

Het Wijkontwikkelingsprogramma (WOP) Rijpelberg, gericht op het aanpakken van sociaal-maatschappelijke en fysieke uitdagingen in de wijk, is door de gemeenteraad vastgesteld. In 2023 en 2024 zijn straatgesprekken en bijeenkomsten georganiseerd met inwoners en maatschappelijke partners. Dit heeft geleid tot zes bouwstenen voor de wijkontwikkeling: Wonen & Duurzaamheid, Meedoen & Ontmoeting, Openbare Ruimte, Gezondheid & Zorg, Mobiliteit & Verkeer en Leefbaarheid.

Beheer en Veiligheid zijn als integrale thema's verweven in alle bouwstenen, met een nadrukkelijke koppeling aan leefbaarheid. De activiteiten binnen de verschillende bouwstenen zijn inmiddels actief in uitvoering. Werkgroepen werken de thema's verder uit, waarbij inwonersparticipatie en samenwerking met partners centraal staan.

Helmond Noord

Buurtbeheerders

Gemeente Helmond en woningcorporatie Woonpartners hebben ook in Helmond Noord buurtbeheerders aangesteld. Zij fietsen (bijna) dagelijks door de wijk en vangen zo signalen op. Daarnaast zijn zij een laagdrempelig aanspreekpunt. Waar nodig spreken de buurtbeheerders inwoners aan op hun gedrag. Ook houden zij in de gaten hoe schoon en veilig de openbare ruimte is. Verder initiëren zij opruimacties en sociale activiteiten.

Signaleringsteam

Elke maand komt het signaleringsteam bijeen. Hier bespreken professionals van verschillende organisaties zoals woningcorporaties, boa's, LEVgroep en Sociale Teams Helmond, de signalen uit de wijk. Samen kijken ze naar wat er speelt in de wijk, welke knelpunten er zijn en hoe deze integraal kunnen worden aangepakt.

Hoofdstuk 5: Communicatie

Om bewoners mee te nemen in de ontwikkelingen in hun wijk, is het belangrijk om hier met enige regelmaat over te communiceren. De verschillende projecten (zowel fysiek als sociaal-maatschappelijk) krijgen via diverse communicatie-uitingen de aandacht die ze verdienen. Ook in 2026 wordt er volop gecommuniceerd in en over de Helmondse aandachtswijken.

Alle aandachtswijken

Bedienen van de pers

De afdeling Communicatie van de gemeente Helmond verzorgt persberichten over de laatste ontwikkelingen in de Helmondse aandachtswijken. Ook het initiëren van interviews en fotomomenten én het doorverwijzen naar de juiste contactpersonen behoren tot de taken van de afdeling Communicatie.

Informatieavonden

Als daar behoefte aan is of als er zich bijzonderheden voordoen in (een van) de wijk(en), worden er informatieavonden of inloopbijeenkomsten georganiseerd. Buurtbewoners worden hiervan op de hoogte gebracht via een bewonersbrief.

Communicatie bij events

Gedurende het jaar vinden er verschillende activiteiten plaats in de Helmondse aandachtswijken. Van de oplevering van nieuwe woningen en het plaatsen van een eerste steen tot een maatschappelijk project dat aandacht verdient. Ook zijn er regelmatig mijlpalen te vieren. Er is de gemeente Helmond en de betrokken woningcorporaties veel aan gelegen dat lokale, regionale en provinciale media aandacht besteden aan deze bijzonderheden. Regelmatig worden persberichten verstuurd. Ook worden de verschillende media uitgenodigd om ter plekke verslag te doen van een mijlpaal of event.

Leonardusbuurt

Buurtbrief Leonardus

In de Leonardusbuurt verschijnt de Buurtbrief Leonardus. Deze huis-aan-huis flyer verschijnt een aantal keer per jaar en is een initiatief van gemeente Helmond en de voormalige woningcorporatie Volksbelang (nu gefuseerd met Woonpartners). Het doel is om buurtbewoners via actuele informatie op de hoogte te houden van de ontwikkelingen in de buurt. Zaken als groot onderhoud aan woningen, wegwerkzaamheden en bijzondere leefbaarheidsprojecten komen aan bod. De Buurtbrief Leonardus is ook digitaal te lezen.

Website

www.leonardusinbeweging.nl is opgezet door de toenmalige woningcorporatie Volksbelang. Na de fusie met Woonpartners wordt de website voortgezet. Hier is informatie te vinden over de ontwikkelingen in de Leonardusbuurt. Naast nieuwsitems, foto's en achtergronden is er een plattegrond van de buurt te vinden waarop staat aangegeven wanneer welke woningen in welke volgorde worden gerenoveerd.

Helmond Oost

Nieuwsbrief Helmond Oost

In Helmond Oost verschijnt periodiek de Nieuwsbrief Helmond Oost. Buurtbewoners worden via dit medium op de hoogte gehouden van de ontwikkelingen in hun buurt. Ze leveren met enige regelmaat een bijdrage in woord en/of beeld. Deze uitgave is een initiatief van Woonpartners en de gemeente Helmond. De organisaties zijn ook samen verantwoordelijk voor de redactionele inhoud.

Rijpelberg

Nieuwsbrief Rijpelberg

In Rijpelberg verschijnt Nieuwsbrief Rijpelberg. Deze huis-aan-huis nieuwsbrief verschijnt een aantal keer per jaar en is een initiatief van gemeente Helmond en woningcorporatie Woonpartners. Het doel is om wijkbewoners via actuele informatie op de hoogte te houden van de ontwikkelingen in Rijpelberg. Zaken als groot onderhoud aan woningen, wegwerkzaamheden en bijzondere leefbaarheidsprojecten komen aan bod.

Helmond Noord

Nieuwsbrief Helmond Noord

In Helmond Noord verschijnt Nieuwsbrief Helmond Noord. Dit huis-aan-huis blad verschijnt een aantal keer per jaar en is een initiatief van de gemeente Helmond en de woningcorporaties Volksbelang en Woonpartners (vanaf 1 januari 2026 gefuseerd tot Woonpartners). Het doel is om wijkbewoners via actuele informatie op de hoogte te houden van de ontwikkelingen in Helmond Noord. Zaken als groot onderhoud aan woningen, wegwerkzaamheden en bijzondere leefbaarheidsprojecten komen aan bod.

“

“Ditisonzewijk.nl is een interactief platform waar nieuwtjes en evenementen uit verschillende wijken in Helmond te zien zijn. Op deze website zijn ook de aandachtswijken vertegenwoordigd, met onder andere een wijkkalender en wijkfoto's. Meer info op: www.ditisonzewijk.nl.”



