

De uitgangspunten voor een beweegvriendelijke stad zijn opgesteld aan de hand van het beleidskader 'Natuurlijk Buiten Spelen' uit 2017. De uitgangspunten richten zich op de formele speel- en sportvoorzieningen in de gemeente, maar ook op de openbare ruimte als geheel.

Ambitie speelruimteplan (2017):

'In de hele stad kinderen en alle andere bewoners met een aantrekkelijke speelomgeving in de buurt uitnodigen om meer actief te bewegen, ontdekken en ontmoeten.'

1 Centrale speel- en sportplekken



In elke buurt zijn goede, centrale speel- en sportvoorzieningen aanwezig, die zijn ingericht voor een brede doelgroep. Kinderen, jongeren en volwassenen voelen zich thuis op een centrale plek en hebben de mogelijkheid om samen te spelen of sporten. Ontmoeting tussen alle bewoners wordt gestimuleerd. Het motto is: liever minder, goede voorzieningen, dan veel net-niet voorzieningen. Kwaliteit boven kwantiteit.

2 Diversiteit van het speel- en sportaanbod verbreden



Door te variëren in het speel- en sportaanbod per buurt ontstaat een rijk aanbod. Kinderen worden hiermee gestimuleerd meer hun eigen spel te bedenken en spelen. In samenhang met de centrale voorzieningen ontstaat ruimte voor een alternatieve inrichting op de kleine aanvullende speelplekken. Op deze locaties worden de speeltoestellen niet meer vervangen. De plek wordt met de buurt ingericht als een speelplein of ravotplek (natuurlijk spelen).

Deze diversiteit komt ook terug bij de sportplekken, door het aanbieden van verschillende beweegvormen worden uiteindelijk meer gebruikers bediend.

3 Co-creatie



In gemeente Helmond wordt steeds meer uit gegaan van de eigen kracht van de bewoners en de samenwerking met partners in de stad. Iedereen kan iets bijdragen: bijvoorbeeld terreinen openstellen, activiteiten organiseren, toezicht houden of extra belevingswaarde creëren.

Een speciaal beroep wordt gedaan op door de gemeente gesubsidieerde verenigingen en partners om bij het uitwerken van de plannen op wijkniveau mee te denken en te doen; vanuit maatschappelijke betrokkenheid, maar ook omdat het van meerwaarde is voor hun leden en hun vereniging.

4 Speel- en beweegroutes



Een goed middel om bewoners te stimuleren meer te bewegen is het faciliteren van functionele en veilige beweegroutes. Fietzers en voetgangers krijgen ruim baan in Helmond, zowel in de buurten als in de groenzones. Dit moet bewoners prikkelen tot diverse vormen van bewegen (blokje om, hond uitlaten, hardloopondje, skaten).

Voortbordurend op deze beweegroutes kunnen speelroutes voor kinderen worden aangelegd. Deze routes verbinden de belangrijkste voorzieningen voor kinderen.

5 Voorzieningen en verenigingen



Een deel van de speelvoorzieningen in Helmond zijn niet openbaar toegankelijk, daarom wordt ingezet op samenwerkingen met partijen in de buurt. Bijvoorbeeld het openstellen van schoolpleinen of sportparken, zodat men hier in de eigen tijd kan spelen of sporten.

Verder is er ruimte aanwezig voor initiatieven vanuit de buurt, bijvoorbeeld een tijdelijk speel- of sportinitiatief op een braakliggend terrein of sport (niet in verenigingsverband) in de woonomgeving.

6 Bewegen op de stoep en in het groen



De openbare ruimte is bespeelbaar en toegankelijk voor iedereen. Door kleine ingrepen kan de openbare ruimte al een stuk beweegvriendelijker worden gemaakt, bijvoorbeeld door brede speelstoepen.

Daarnaast worden groene en blauwe aders in de stad versterkt. Waardoor kinderen spelenderwijs natuur in de woonomgeving kunnen ontdekken en waardoor bewoners van alle leeftijden worden uitgedaagd om meer buiten te bewegen.

Het wijkspeelplan staat aan de basis van de voorgestelde (her)inrichting van de openbare speel- en sportruimte. Dit plan is opgesteld aan de hand van het beleidskader 'Natuurlijk Buiten Spelen' uit 2017, bovenstaande uitgangspunten, een inventarisatieronde langs de speelplekken en gesprekken met betrokken partijen en bewoners uit Brandevoort.

Formele speel- en sportplekken in Brandevoort

Huidige stand van zaken en toekomstige ontwikkelingen:

In Brandevoort zijn veel speelplekken aanwezig. In elke buurt is wel een speelplek voor de buurt en/of meerdere kleine speelplekken aanwezig. Op locatie 08 en 09 na zijn alle speelplekken traditioneel ingericht met speeltoestellen. Verschillende van de kleine speelplekken hebben een beperkte inrichting en speelwaarde. Op deze plekken is ruimte aanwezig om het aanbod meer divers te maken, bijvoorbeeld met natuurlijk spelen of speelpleintjes.

De Brandevoortse Dreef, De Voort en de Geldropseweg zijn de toegangswegen tot de wijk met veel autoverkeer. Deze wegen vormen een barrière voor kinderen van een basisschool leeftijd. De zijwegen van deze toegangswegen, zoals de Stepekolk-Oost, Laan door de Veste, De Plaetse en de Laathoeve, zijn ook drukke wegen.

Op wijkniveau is een goede sportruimte aanwezig in Brandevoort. Er zijn verschillende sportmogelijkheden aanwezig, zoals een skatebaan, fitnestoestellen, trimtoestellen en een crossbaan. Op buurtniveau is een beperkt aantal kleine sportvoorzieningen aanwezig, zoals trapvelden (locatie 02 en N).

De openbare ruimte en verenigingen in Brandevoort

Huidige stand van zaken:

JIBB+ heeft een bewegroute gerealiseerd in Brandevoort, de route start bij Brandevoort de Veste. De bewegroute stimuleert vooral volwassenen en ouderen om meer in beweging te komen en gebruik te maken van de openbare ruimte.

In de wijk zijn diverse groenstroken (bijvoorbeeld langs de Zandershoeve, De Neerhei en het Anthoniusbosje) aanwezig. Ook de ecozone met het eiland met trekvlot en de grote speelplek aan de westkant (locatie 09) bieden mogelijkheden om te spelen en te bewegen in het groen. Park Ashorst tussen Brandevoort en Het Hout is een belangrijke locatie waar kinderen spelen en sporten.

Een opvallende constatering uit het participatietraject is dat in verschillende buurten de groene ruimte wordt ervaren als kijkgroen. Kinderen worden weggestuurd als zij spelen in het groen. In een deel van de woonstraten is geen stoep aanwezig, dit kan het lastiger maken voor kinderen om zich veilig door de buurt te verplaatsen.

In Brandevoort zijn een aantal basisscholen aanwezig, met het schoolplein in eigen beheer. Verschillende verenigingen zijn aanwezig in Brandevoort, zoals de scouting, een buurttuin en verschillende sportverenigingen.



Aanbevelingen voor de speelruimte

1. Centrale speel- en sportplekken

- Doordat centrale speelplekken een hoge verblijfswaarde hebben, wordt ontmoeting gestimuleerd voor zowel de kinderen als (groot)ouders. Deze plekken worden uitdagend ingericht.
- Per buurt tenminste één centrale sportplek en per wijk een divers aanbod in sportvoorzieningen voor een brede doelgroep. Op deze manier worden ook volwassenen/ouders gemotiveerd om te bewegen. Om dit te realiseren krijgen een aantal locaties (nummer 12, 16 en 24) een sportimpuls.



2. Diversiteit van het speel- en sportaanbod verbreden

- Door kleinere speelplekken om te vormen naar andere speeltypen kan de variatie van speelvoorzieningen worden vergroot. Dit is bijvoorbeeld interessant op locaties 03, 05, 10, 13, 14, 15 of 19. De kleine speelplekken worden omgevormd naar informeel spel d.m.v. speelaanleidingen (bijvoorbeeld als speelpleintje of natuurlijk spelen).
- De herinrichting van de speel- en sportruimte wordt zoveel mogelijk per buurt opgepakt, de herinrichting van centrale plekken is dan gekoppeld aan het omvormen van de kleine speelplekken.
- Een plek ontwikkelen die aansluit bij de behoefte en waar de oudere jeugd terecht kan, dit in overleg en samenwerking met de jeugd.



3. Co-creatie

- Faciliteer en organiseer bijeenkomsten om verschillende partijen bij elkaar aan tafel te krijgen, om zo nieuwe en wisselende samenwerkingsverbanden te creëren en de creatie van nieuwe ideeën mogelijk te maken.
- Tijdens de bewonersavond zijn verschillende ideeën geopperd die kunnen bijdragen aan het verbeteren van de speelvoorziening. Dit kan worden gestimuleerd door voorbeelden van andere wijken te laten zien én ook duidelijk te maken (online) wat er mogelijk/nodig is bij het indienen van een initiatief.



4. Speel- en bewegroutes

- In 2018 is de bewegroute aangelegd, in de huidige vorm is deze vooral gericht op volwassenen en ouderen. Kijk samen met bewoners op welke manier deze routes optimaal gebruikt kunnen worden, bijvoorbeeld door het oplossen van (verkeers-) knelpunten. Mogelijk kunnen de trimtoestellen worden geïntegreerd in de bewegroute.
- Om de bewegroutes bespeelbaar te maken, kan gewerkt worden met speelaanleidingen, zoals het aanbrengen van pleinplakkers, poefs of obstakels. Dit kan ook in co-creatie (aanbeveling 3).



5. Voorzieningen en verenigingen

- Naast de formele voorzieningen van de gemeente zijn diverse andere (beweeg-)voorzieningen gerealiseerd in Brandevoort. In samenwerking met de wijkraad is er een crossbaan aangelegd, deze wordt binnenkort weer opgeknapt.
- Door samen op te trekken, met elkaar mee te denken of het beheer te delen is er vaak meer mogelijk. In de wijk ligt tennisvereniging Carolus, zij denken graag mee over het stimuleren van bewegen in de wijk.



6. Bewegen op de stoep en in het groen

- Aan de randen van de wijk is veel groen aanwezig, in de wijk zelf liggen ook verschillende groenstroken. Hier kan gespeeld worden, maar het wordt niet actief gestimuleerd door speelaanleidingen (met name kijkgroen / dichte begroeiing dat niet uitnodigt om te spelen). In de wijk ligt bij het Anthoniusbosje een mooie kans om het spelen in het groen te stimuleren.
- Bewoners gaven aan dat, met name oudere bewoners, regelmatig kinderen wegsturen uit het groen omdat dit geen speelruimte zou zijn. Het is goed dat het tegendeel goed en breed wordt gecommuniceerd. De herinrichting van speelplekken is een goed moment hiervoor.

2020

24 Zandershoeve
kleine speelplek



Omvormen speelplek
De speelplek 24 wordt ingericht als natuurspeelplek. De buurt wordt geïnformeerd over het (toestaan van) spelen in het groen.

periode 2021 tot 2023

10 Brandevoortsedreef
kleine speelplek



Omvormen speelplek
Op de locatie 10 komen geen toestellen terug, deze plek zal worden omgevormd tot ravotplek.

11 Karthuizererf
kleine speelplek



Losse impuls natuurlijk spelen
Op de korte termijn wordt het combinatie toestel bij plek 11 vervangen door natuurlijke speelaanleidingen.

12 Bloksensersf
buurtspeelplek



Herinrichten speelplek
Plek 12 wordt opnieuw ingericht als speelplek voor de buurt, mogelijk met toevoeging van een sportfunctie.

13 Briesveldje
kleine speelplek



Omvormen speelplek
De toestellen op plek 13 worden niet meer vervangen als deze 'op' zijn. De plek wordt daarna met natuurlijke speelaanleidingen ingericht.

05 Brugbeemden
kleine speelplek



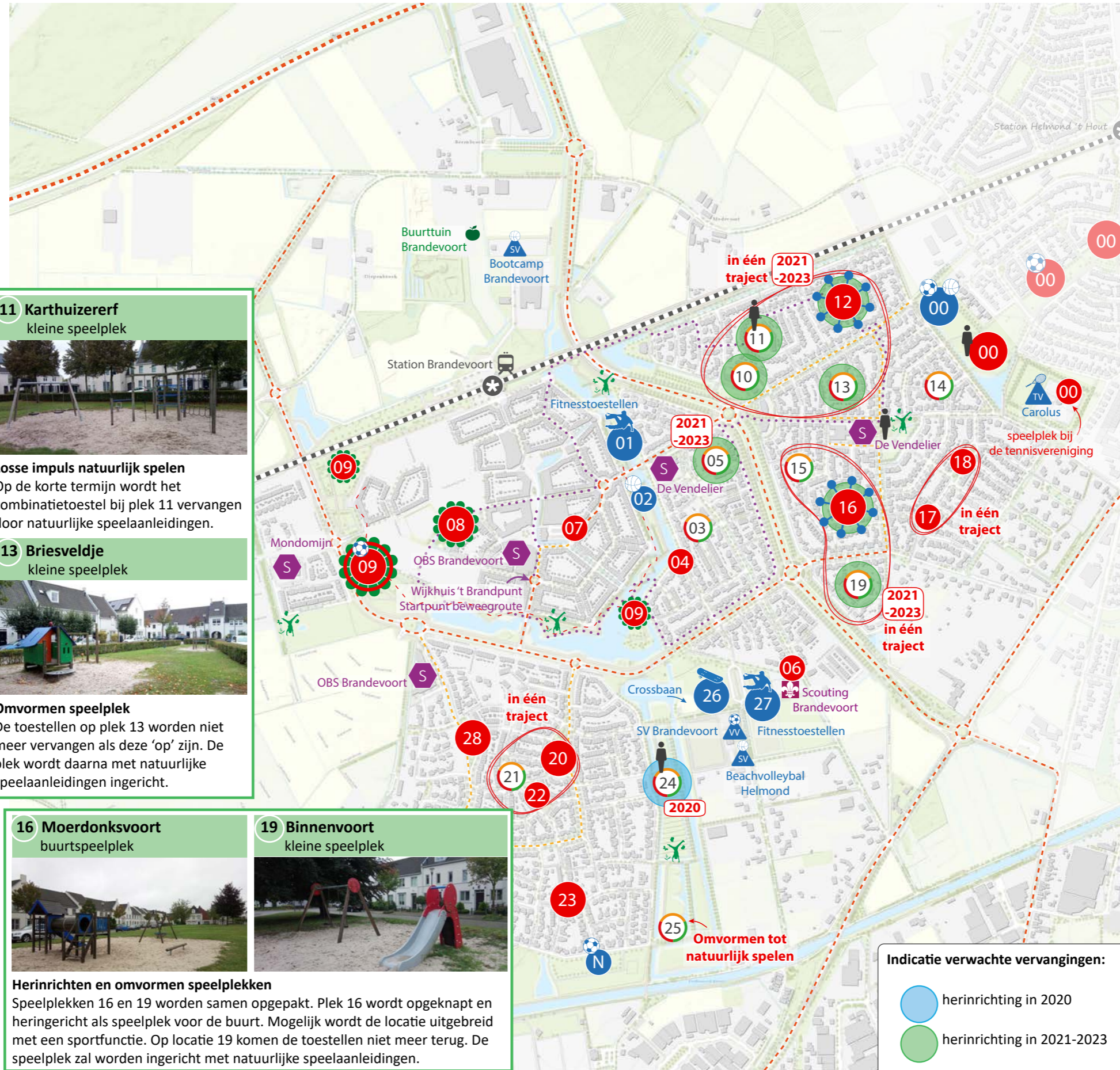
Omvormen speelplek
De ruimte op locatie 05 is beperkt. De speelplek wordt ingericht met speelaanleidingen en mogelijkheid om te ontmoeten.

16 Moerdonksvoort
buurtspeelplek



Herinrichten en omvormen speelplekken
Speelplekken 16 en 19 worden samen opgepakt. Plek 16 wordt opgeknapt en heringericht als speelplek voor de buurt. Mogelijk wordt de locatie uitgebreid met een sportfunctie. Op locatie 19 komen de toestellen niet meer terug. De speelplek zal worden ingericht met natuurlijke speelaanleidingen.

19 Binnenvoort
kleine speelplek



Legenda

Type speel- en beweegruimte:

- kleine speelplek
- speelplek voor de buurt
- speelplek voor de hele wijk!
- sportplek
- speelplek met natuurlijk spelen
- speelpleintje
- openbaar schoolplein
- schoolplein in eigenbeheer
- vrije speelruimte in het groen
- park
- beweegroute JIBB+
- sportclubs
- scouting

Barrières:

- drukke weg
- minder drukke weg
- spoorweg

Ingrepen uitvoeringsplan:

- traditionele speel- of sportplek:** de plek wordt in overleg met de bewoners gelijkwaardig ingericht wanneer deze toe is aan vervanging
- de speel- en verblijfs waarde van de speelplek wordt verhoogd
- de speelplek wordt uitgebreid met sportfuncties
- de speelplek wordt leuker gemaakt door natuurlijk spelen toe te voegen (geen toestellen), zoals keien, heuveltjes of boomstammen
- omvormplek:** de toestellen worden niet meer vervangen. De speelplek kan worden ingericht met met speelaanleidingen, bijvoorbeeld als speelpleintje of natuurlijk spelen in het groen
- hier is een bewonersinitiatief (in ontwikkeling). Zie bijlage voor toelichting
- ingediende wens van bewoner. Zie bijlage voor toelichting

Indicatie verwachte vervangingen:

- herinrichting in 2020
- herinrichting in 2021-2023



Algemene opmerkingen spelen in Brandevoort

- Tijdens de avond is meermaals aangegeven dat er te weinig **zitmogelijkheden** zijn bij de speelvoorzieningen.
- De **waterkanten** van de verschillende sloten in de wijk zijn gevaarlijk. De oevers lopen flauw af, waardoor kinderen zo het water in kunnen lopen. Vanuit Speelplan wordt aangegeven dat flauwe oevers veiliger zijn dan bijvoorbeeld een kade. Bij flauwe oevers kunnen kinderen eenvoudig weer uit het water lopen.
- Een reactie gaat over de speelruimte in het algemeen: voor kinderen tot vijf jaar oud is het moeilijk om te spelen in Brandevoort. Veel speeltoestellen zijn te moeilijk of het is onduidelijk hoe ze gebruikt kunnen worden. Daarom pleit de bewoner voor (meer) veilige speeltoestellen voor **jongere kinderen**. Als voorstel benoemd bewoner een goed toegankelijke glijbaan, een speelhuisje of een baby/mandschommel. Dit in combinatie met natuurlijke elementen zoals een heuvel met taludglijbaan. Bewoner geeft aan dat er wel een aantal van deze elementen in de wijk te vinden zijn, maar dat ze niet geclusterd staan waardoor er op deze plekken niet echt langdurig gespeeld kan worden. Als voorbeeld van een ongeschikte speelvoorziening wordt de groenstrook tussen Brandevoort en Mierlo Hout benoemd.
- Een aantal bewoners gaven aan dat er weinig tot geen voorzieningen zijn voor **jongeren**.
- TV Carolus oppert om een **speel-/beweegroute** voor kinderen te maken. Deze vereniging is enthousiast om mee te denken over het stimuleren van bewegen in de wijk.
- Aangegeven is dat **Park Ashorst** veel wordt gebruikt om te spelen. In dit park wordt een natuurlijke speelplek gerealiseerd, een positieve ontwikkeling.

Locatie 02 - Broederwal

Op de bewonersavond is de volgende input gegeven voor deze speelplek:

- De calisthenics toestellen in de ecozone zijn heel uitdagend er is behoefte aan een uitbreiding van deze sportvoorziening met fitnessstoestellen voor ouderen. Sport kan meer geïntegreerd worden in de openbare ruimte.

Locatie 11 - Kanthuiserserf

Op de bewonersavond is de volgende input gegeven voor deze speelplek:

- Momenteel wordt er veel gevoetbald op deze locatie. Er is een wens op deze plek om een sportimpuls te geven door een voetbalveld te creëren. Dit veld kan een vergelijkbare inrichting hebben als het trapveld in de ecozone (afrastering van stammen).
- Verder wordt een speelroute geopperd voor deze locatie waar kinderen de mogelijkheid krijgen om te klimmen, te balanceren en te springen.

Locatie 24 – Zandershoeve

Op de bewonersavond is de volgende input gegeven voor deze speelplek:

- In deze buurt wonen voornamelijk ouderen, zij maken geen gebruik van de groenvoorziening waarin deze speelplek ligt. Zij wandelen eerder een rondje in de wijk zelf. Voor kinderen is deze plek ontoegankelijk door het gebrek aan sociale controle en het 'speelverbod' wat in de groene zone geldt. Vroeger werd zelfs de politie erbij gehaald om de kinderen weg te sturen, met als resultaat dat er momenteel geen kinderen meer in spelen.

Locatie 26 en 27 - Henk Noortpark en Kaldersedijk

Op de bewonersavond is de volgende input gegeven voor deze speelplekken:

- Voor deze locaties is aangegeven dat hier vaak ook jongeren te vinden zijn die de sportplekken claimen, zonder ze echt te gebruiken. Hierdoor durven jongere kinderen hier niet te sporten met stepjes. Het zou goed zijn om met de jongeren in gesprek te

gaan om een geschikte plek te vinden waar zij kunnen verblijven.

Antoniusbosje - Bij Basisschool De Vendelier

- Er bestaat onduidelijkheid over of dit als een bespeelbaar bos gebruikt mag worden. Kinderen spelen hier graag en het is een leuke locatie. Een bewoner opperde om wat speelaanleidingen toe te voegen en wat vaker snoeihout te laten liggen. Op deze manier is er meer aanleiding om te spelen en kan deze plek ook als speellocatie op de kaart komen.

Initiatieven uit de buurt

Tijdens de bewonersbijeenkomst van 14 november 2019 hebben bewoners van Brandevoort hun mening gegeven over het concept-uitvoeringsplan. Dit leverde naast veel nuttige input op het concept-uitvoeringsplan ook enkele interessante ideeën op.

Nieuwe initiatieven zijn natuurlijk altijd welkom. Ook daarbij zal worden gekeken of deze te realiseren zijn en wat daarbij de rol van de gemeente en bewoners zelf kan zijn.