

KRAAUVANGER

Huis voor de Stad Helmond

Fase 3

Locatie
Helmond, Nederland

Datum
24 november 2020



Definitief Ontwerp

Huis voor de stad Helmond



Leeswijzer

Voor u ligt het Definitief Ontwerp van het Huis voor de Stad in Helmond. In dit boek vindt u een samenvatting van het ontwerp.

We gaan allereerst in op de hoofdkenmerken van het gebouw en de inbedding in de omgeving. Vervolgens nemen we u mee in het ontwerp van de gevel en het aanzicht. Daarna gaan we in op het ruimtelijk concept en hoofdindeling. Dan volgt materialisatie, identiteit en uitstraling. We sluiten in het laatste hoofdstuk af met de wijze waarop invulling is gegeven aan de vijf centrale uitgangspunten van het ontwerp. De vertaling van deze uitgangspunten is ook in kaders in de verschillende hoofdstukken opgenomen.



00. Inleiding	05
01. Hoofdkenmerken en inbedding in zijn omgeving	09
02. Gevel en zicht vanaf buitenzijde	21
03. Ruimtelijk concept en hoofdingeling	27
04. Materialisatie, identiteit en uitstraling	55
05. Uitgangspunten	67

00.Inleiding



Duurzaam



Inclusief en toegankelijk



Economisch vitaal



Eigentijds en flexibel



Passend en verantwoord

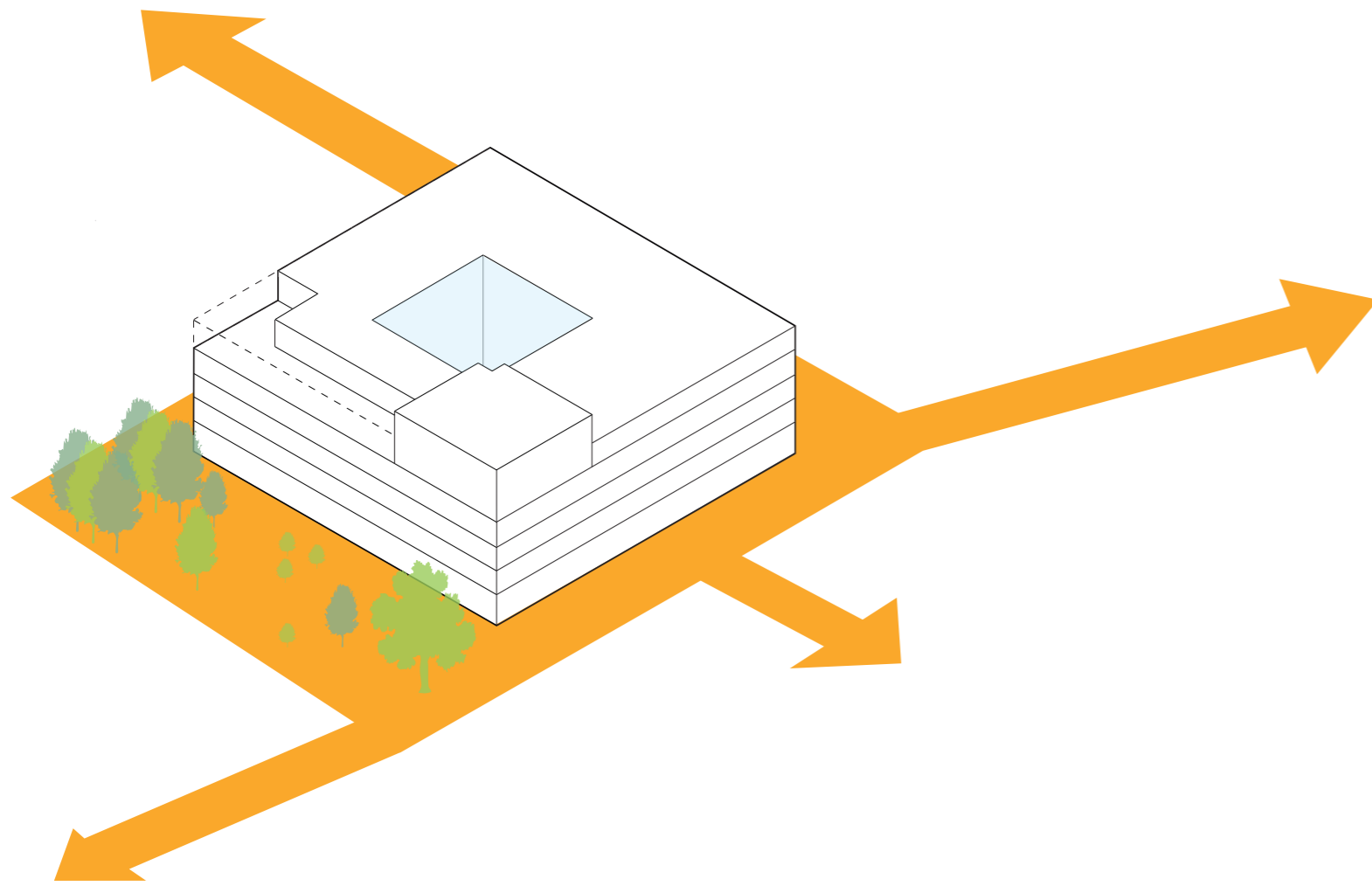
Met trots presenteren wij u het Definitief Ontwerp voor het nieuwe Huis voor de Stad van Helmond. Met het Huis voor de Stad realiseren wij niet alleen een uitvalsbasis voor onze medewerkers, maar ook een gebouw van en voor alle Helmonders. Een gebouw dat zich naar buiten toe openstelt en waar mensen centraal staan. Een gebouw waarmee we klaar zijn voor de toekomst en dat alles in zich heeft om zich aan de toekomst aan te passen, welke kant die zich ook op beweegt.

We gaan van vier versnipperde gemeentelijke locaties naar één centrale uitvalsbasis: het Huis voor de Stad. Hiermee realiseren we onze voorzieningen niet alleen op één plek, we kunnen ook volstaan met veel minder vierkante meters: we gaan van meer dan 20.000 vierkante meter terug naar minder dan 12.000. Dit wordt vooral mogelijk door efficiënt gebruik, het toepassen van maximale multifunctionaliteit en het benutten van mogelijkheden van digitalisering. Zo is het mogelijk geworden tegen dezelfde kosten als onze huidige huisvesting een eigentijds en aansprekend Huis voor de Stad te bouwen.

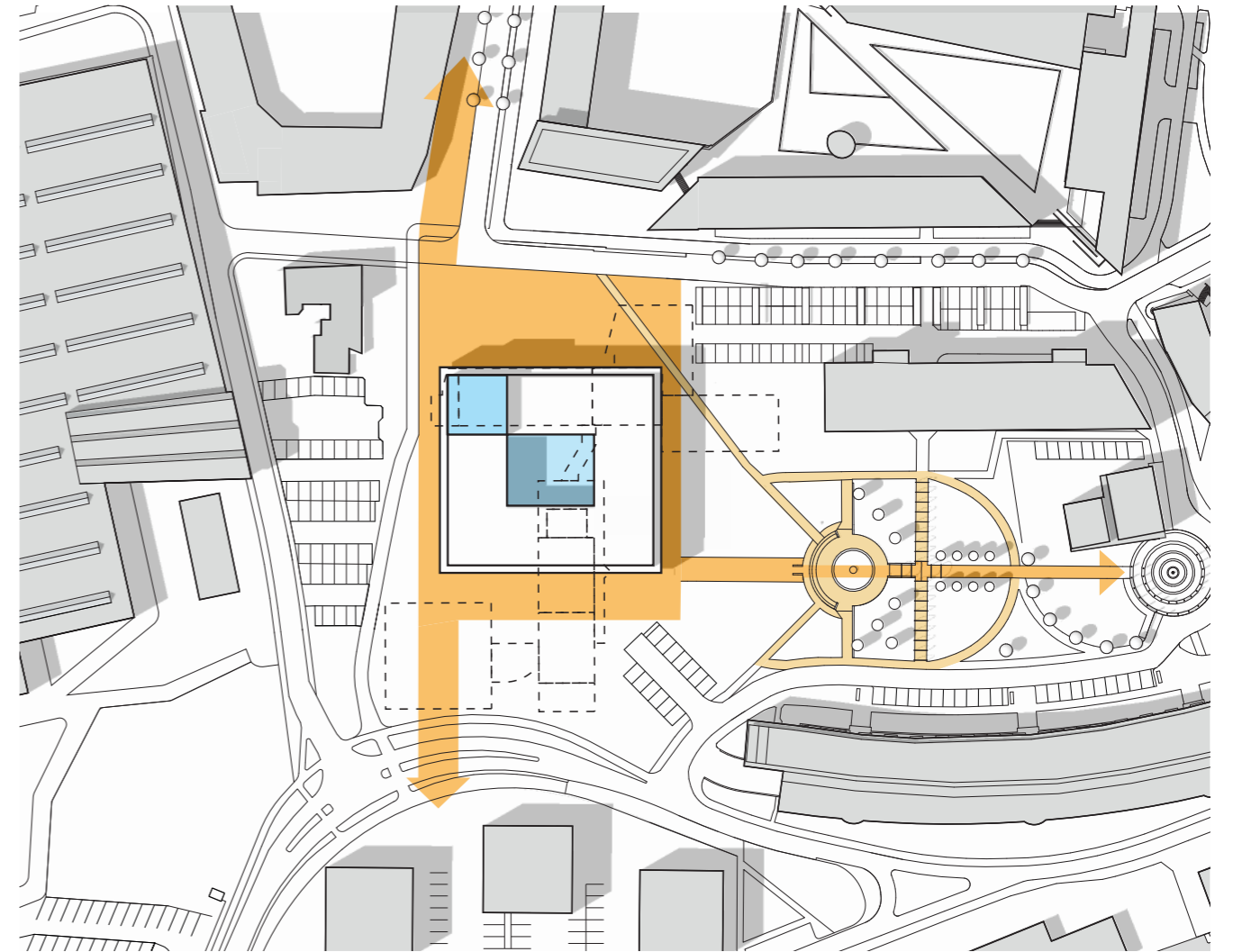
Met dit Definitief Ontwerp zijn we erin geslaagd op een overtuigende wijze invulling te geven aan onze eerder gepresenteerde visie. Met recht kunnen we zeggen dat het Huis voor de Stad hoog scoort op alle door de gemeenteraad vastgestelde uitgangspunten: (1) duurzaam, (2) inclusief, open en toegankelijk, (3) economisch vitaal, (4) eigentijds en flexibel en (5) passend en verantwoord.

Programma- en Total Engineeringsteam Huis voor de Stad Helmond

01. Hoofdkenmerken en inbedding in zijn omgeving



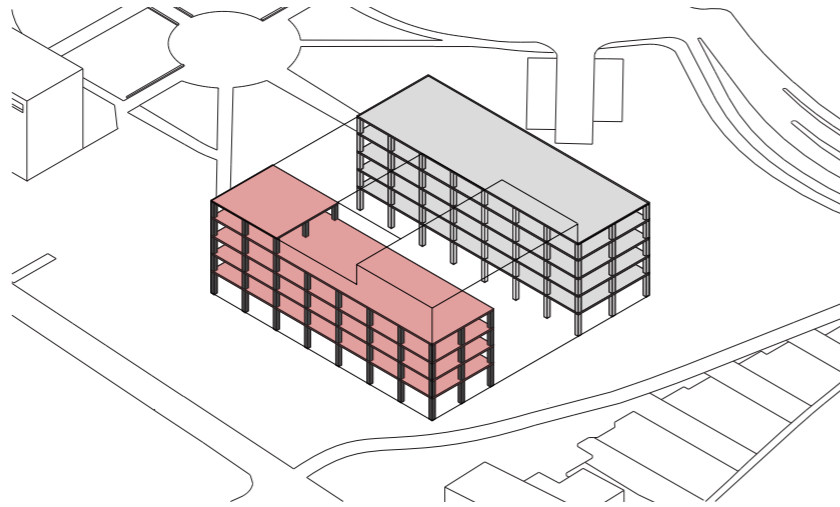
Volume gebouw



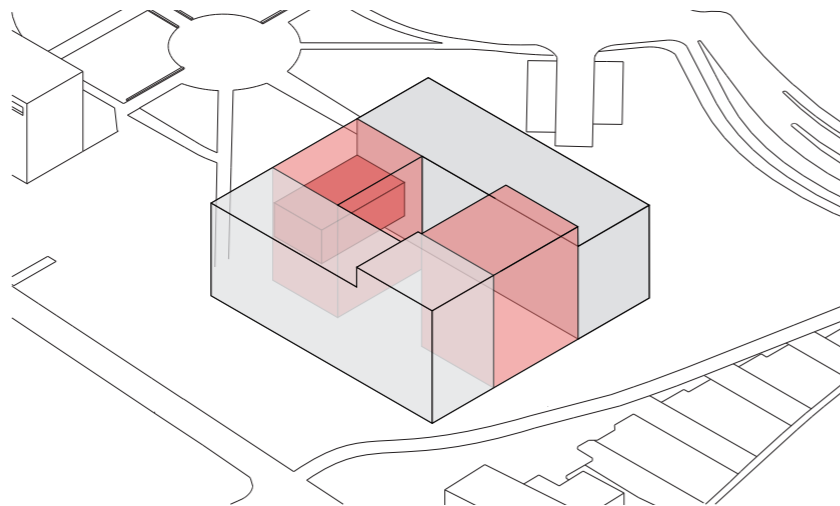
Concept plattegrond; huidig stadskantoor gestippeld op toekomstige situatie

01. Hoofdkenmerken en inbedding in zijn omgeving

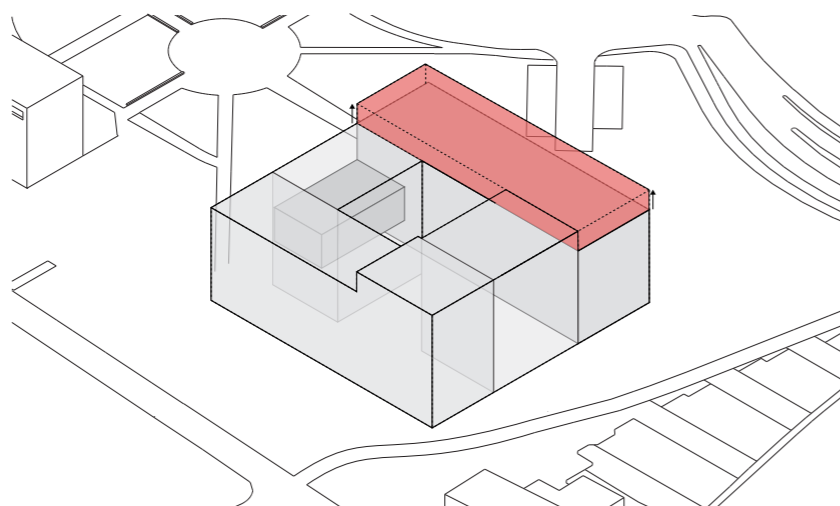
volume gebouw



Bestaande constructie (onder) en nieuw volume



Raadzaal (l) en traplandschap (r) als special



Uitbreidingsmogelijkheid

Het gebouw heeft als doel om te verbinden en ontmoeting tussen mensen en groepen te stimuleren en te faciliteren. De positie in de stad is onderdeel van deze ambitie. Het gebouw vormt op deze plek een schakel tussen het station, het centrum en Suytkade. Het gebouw is 'alzijdig' ontworpen, wat betekent dat het aan alle vier de zijdes ingangen heeft. Aan de parkzijde en aan de pleinzijde bevindt zich de hoofdentree. Hiermee kan het gebouw onderdeel vormen van de wandeling van het station naar het centrum en terug.

In het ontwerp is gekozen voor een compact volume waarin een maximale oppervlakte wordt gecreëerd binnen een minimum aan gevel. Het resultaat is een kostenefficiënt gebouw en voldoende mogelijkheden voor de toekomst om het gebouw en de omgeving op deze locatie door te ontwikkelen.

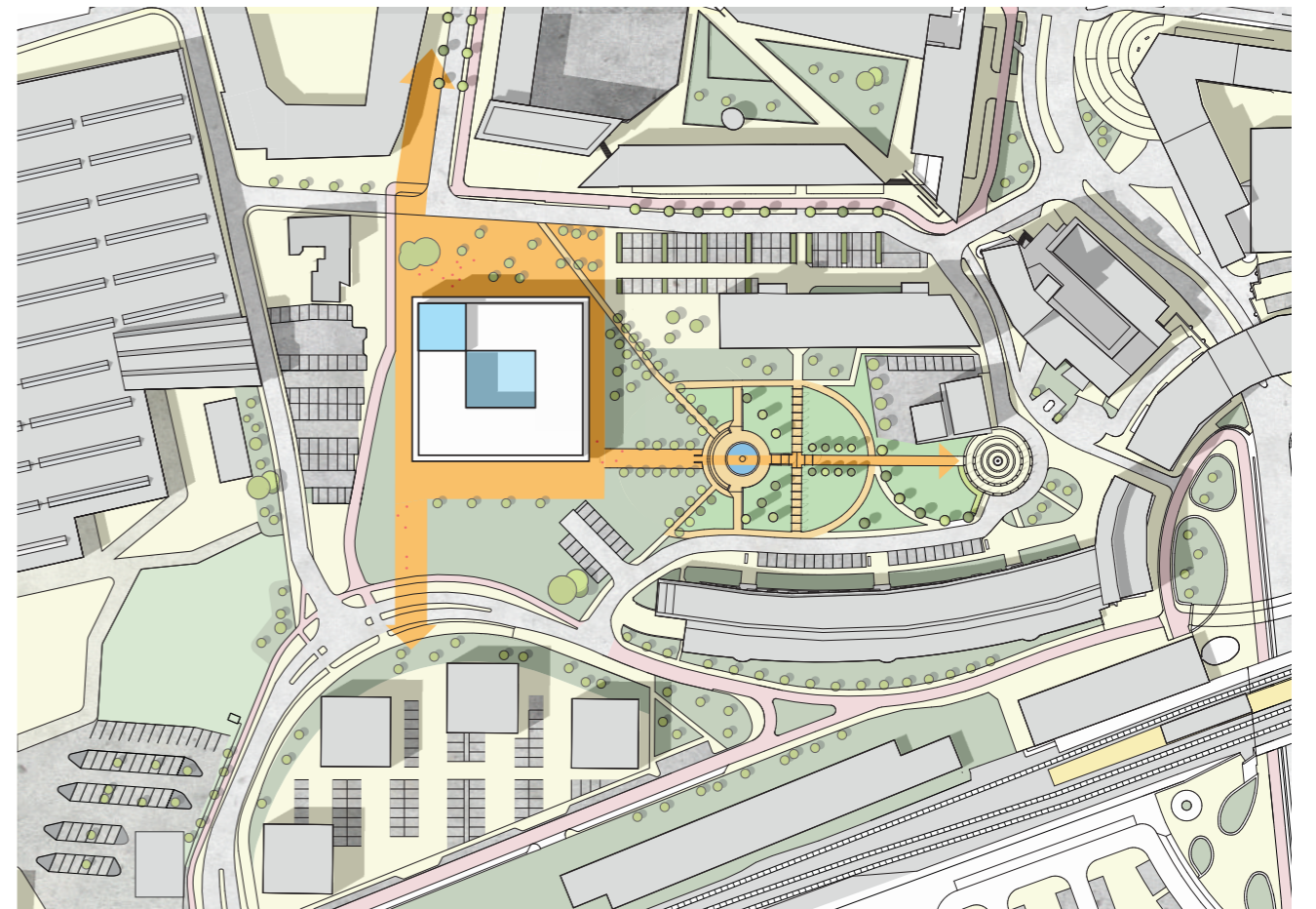
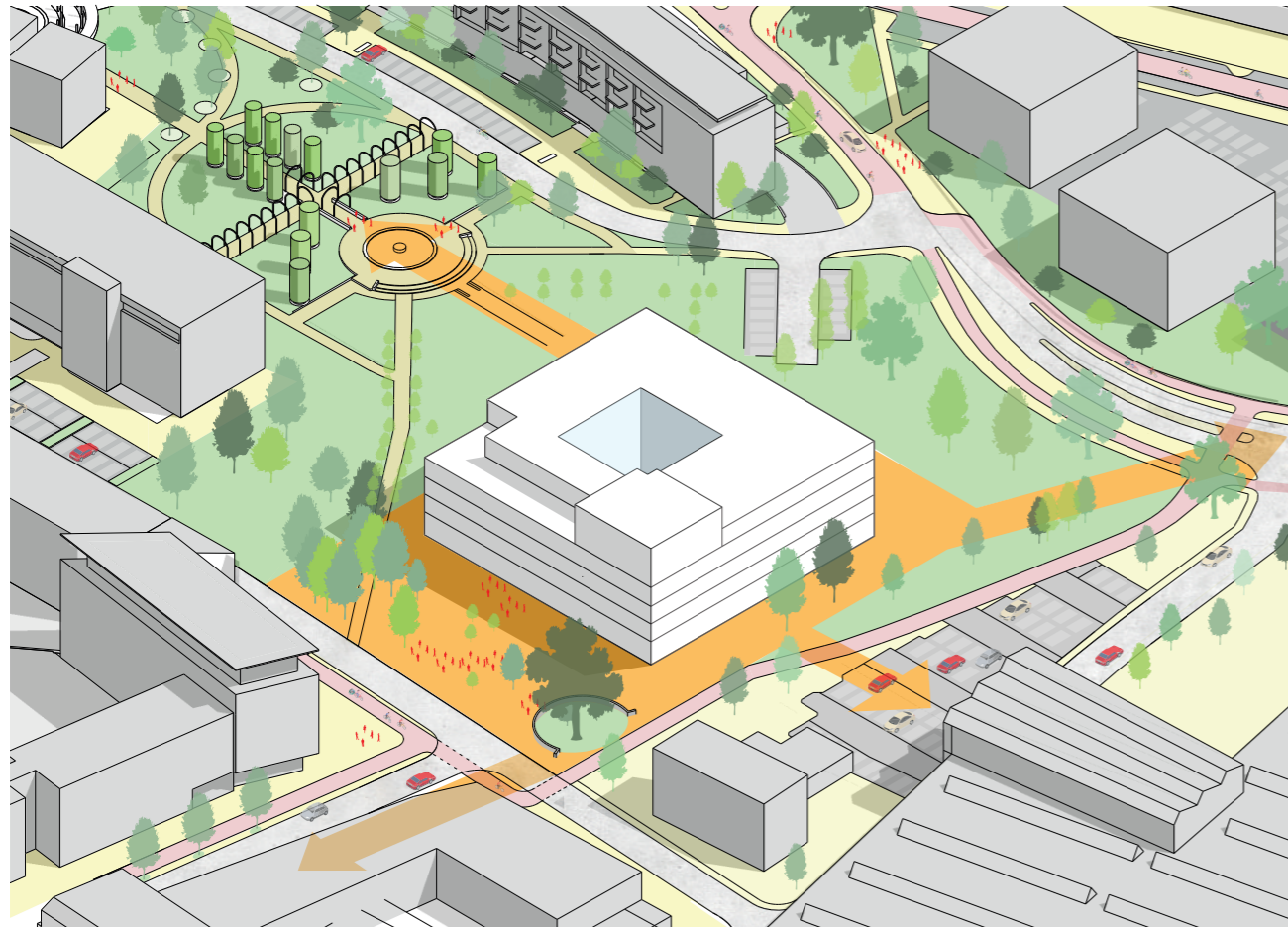
Een deel van het bestaande stads kantoor wordt gestript en hergebruikt als onderdeel van het nieuwe gebouw. Een tweede identiek volume wordt aan de zuidzijde geplaatst. Tussen deze twee volumes worden de speciale ruimtes geplaatst. Op het tweede gebouwdeel kan in de toekomst een extra verdieping toegevoegd worden. De vlakke betonvloeren en grote overspanningen maken dit volume en het hergebruikte gebouwdeel zeer geschikt voor toekomstige aanpassingen. Het maken van openingen in vloeren of andere indelingen zijn eenvoudig mogelijk. Ook een transformatie naar woningen behoort op de lange termijn tot de mogelijkheden.



- Verbinden en stimuleren van 'ontmoeten' staan centraal
- Het gebouw vormt een natuurlijke verbinding tussen station en centrum
- Compact volume met maximale oppervlakte binnen een minimum aan gevel
- Kostenefficiënt
- Volop mogelijkheden voor doorontwikkeling in de toekomst



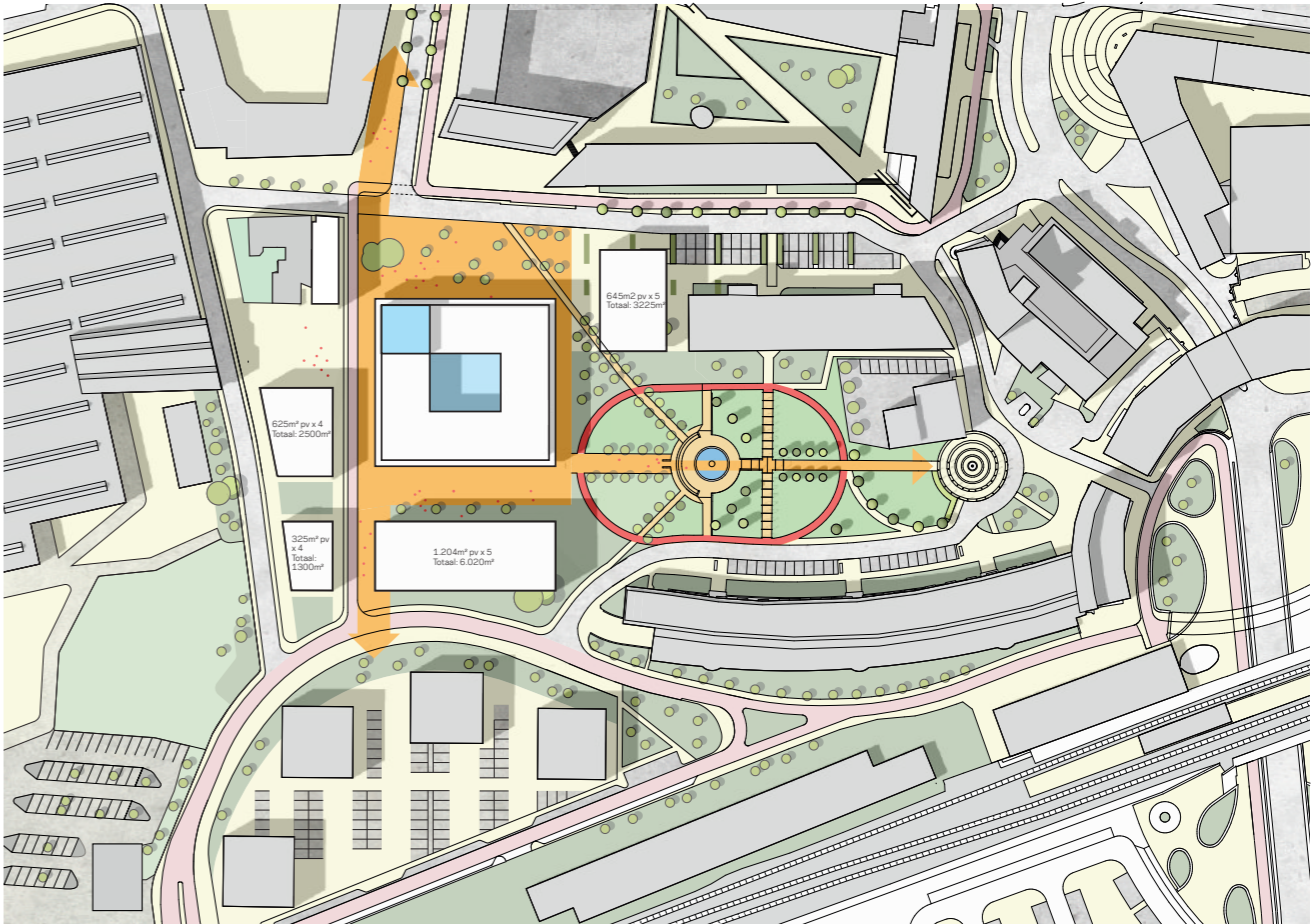
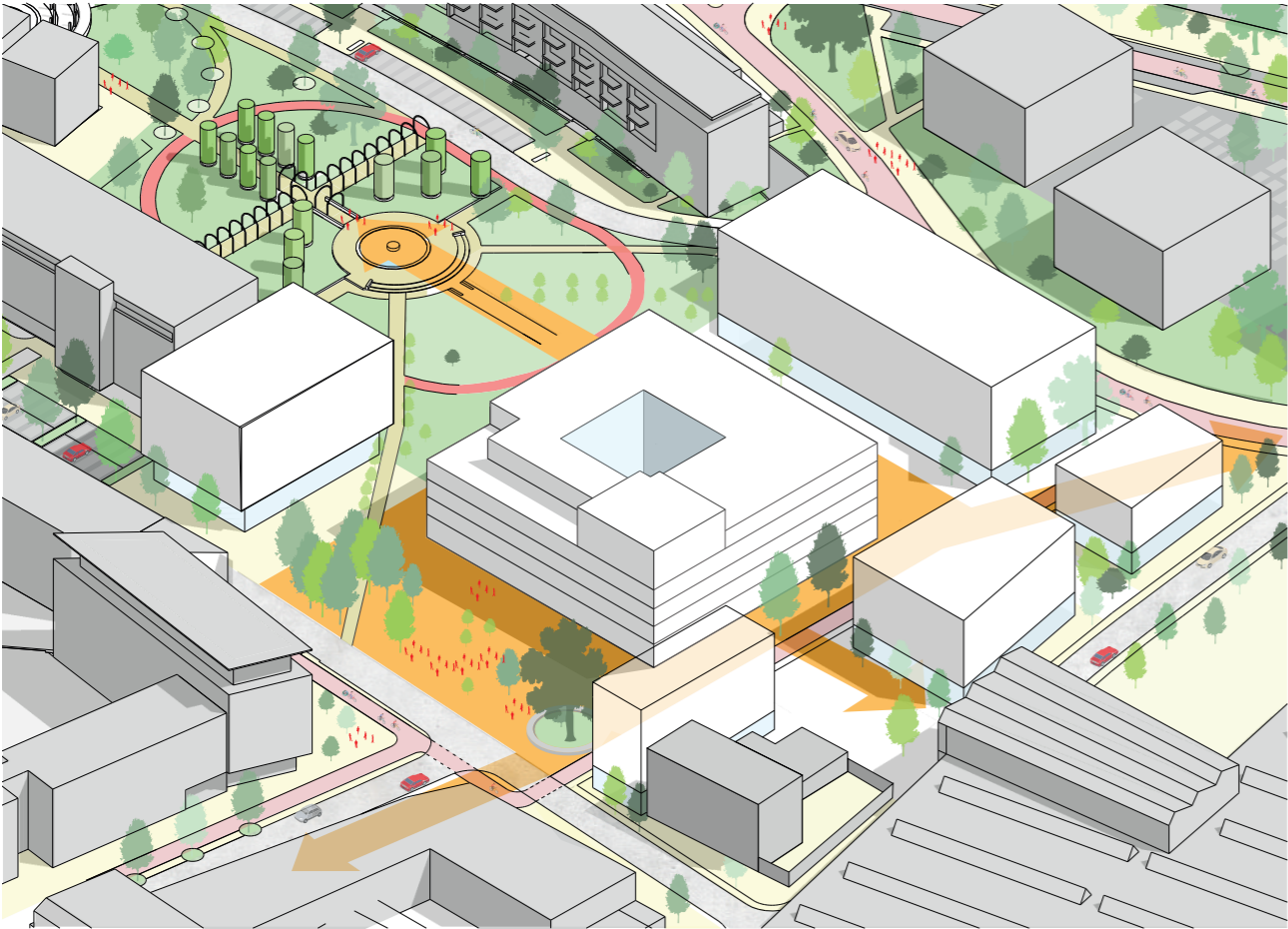
- Mogelijkheid om extra verdieping toe te voegen
- Geschikt voor toekomstige aanpassingen zoals andere indelingen
- Transformatie naar woningen in de toekomst mogelijk



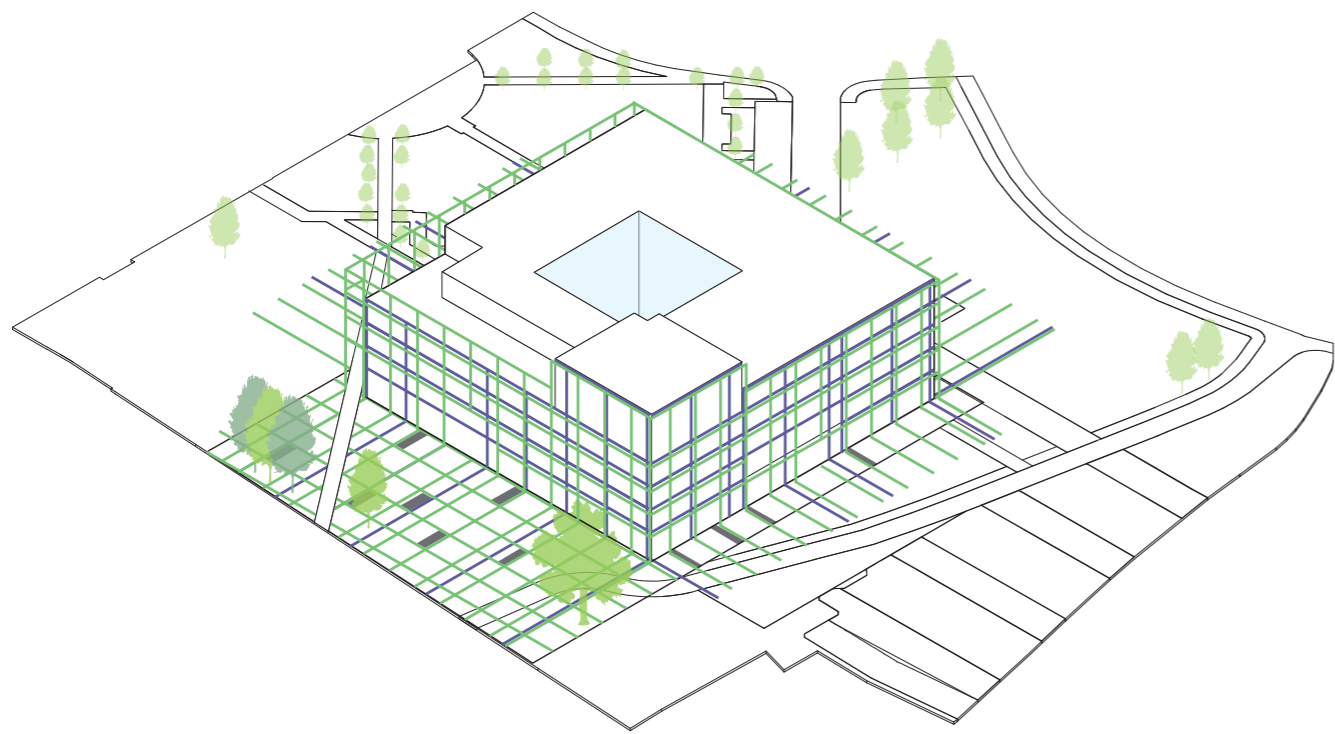
1. Als alleen het nieuwe Huis voor de Stad wordt gerealiseerd

01. Hoofdkenmerken en inbedding in zijn omgeving

Inbedding



2 Als er meer ontwikkelingen ontstaan in het stationsgebied



De belijning van het grid wordt voortgezet op het plein.



Het grid van het plein is ingevuld met groene tuinen, bomen, banken en andere elementen, zoals terras en buitenwerkplekken

01. Hoofdkenmerken en inbedding in zijn omgeving

Omgeving



Aan de parkzijde is de dubbelhoge raadzaal gesitueerd. Aan de westzijde realiseren we een aansprekend houten traplandschap. Zo ontstaat een carrévormig gebouw met een groot atrium in het midden. Aan de voorzijde (noordkant) van het gebouw ontstaat ruimte voor een plein dat opnieuw wordt ingericht. Het plein krijgt een indeling waarbij het lijnenspel van de gevels wordt doorgezet in de terreininrichting. Deze lijnen worden uitgevoerd in antraciete, natuursteen banden. Op een aantal plekken krijgen deze banden enige hoogte zodat ze als bankje gebruikt kunnen worden. Deze bankjes zijn zo gesitueerd dat ze tegelijkertijd fungeren als barrière voor auto's zodat het voor 'ongewenste' gasten niet mogelijk is het gebouw binnen te rijden. De natuursteen banden maken vlakken die op sommige plekken zijn ingevuld met betonnen tegels en op andere plekken met groen. De materialisatie van het voorplein is vlak en niet glad om ook voor mensen die minder goed ter been zijn maximale toegankelijkheid te bieden.

De grote plataan en de drie bomen aan de oostzijde worden behouden en aangevuld met nieuwe bomen en beplanting. Hiermee wordt ruimte gecreëerd voor biodiversiteit.

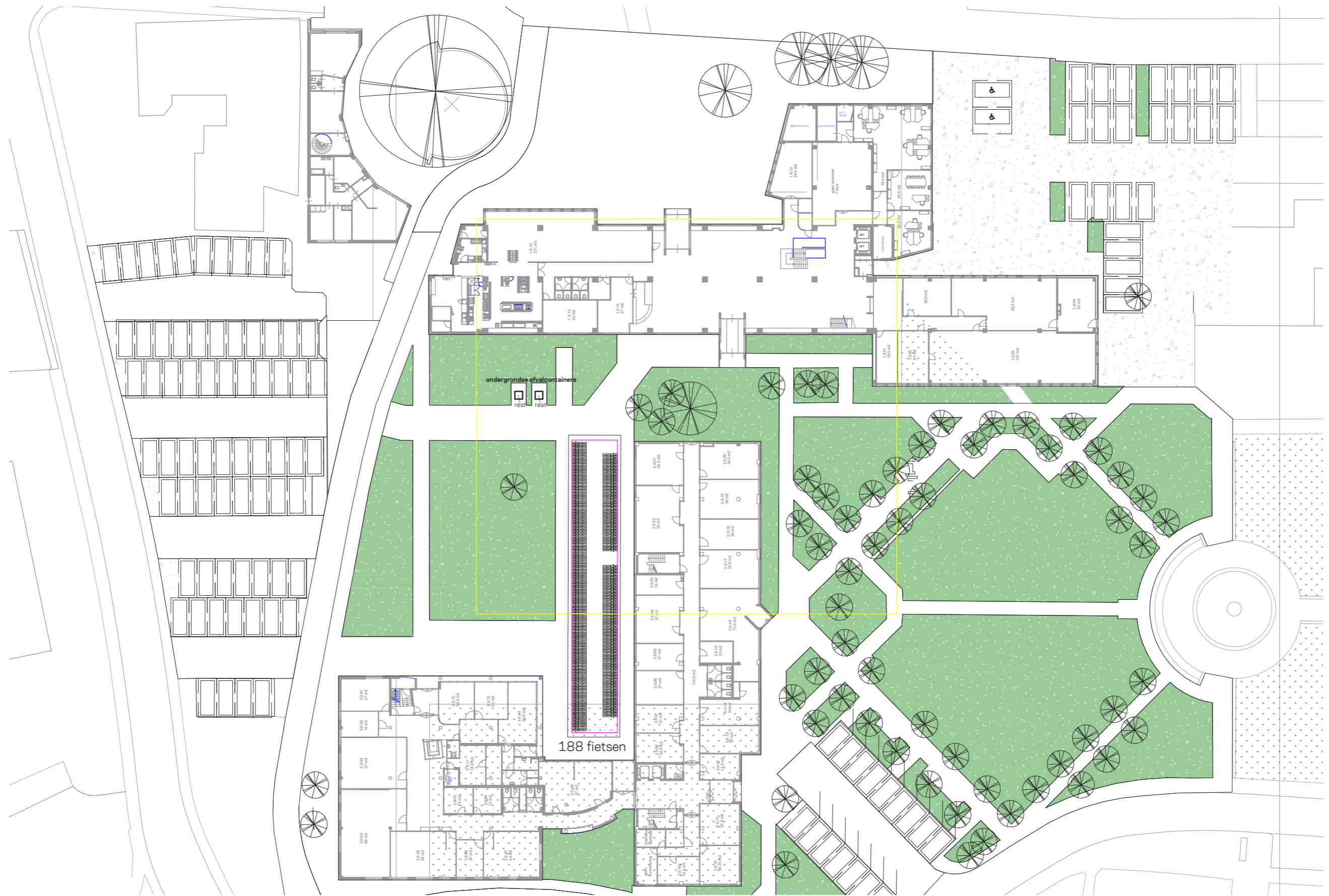
De huidige fietsenstalling wordt hergebruikt en verplaatst naar de noordwesthoek van het plein waar 200 fietsparkeerplaatsen voor medewerkers worden gerealiseerd. Dit is aanvullend op de ruim 200 fietsparkeerplaatsen in het gebouw aan de zuidzijde. Door fietsen prominent onderdeel van het gebouw te maken wordt vitaliteit gestimuleerd. Aan de oostzijde van het voorplein worden parkeerplaatsen voor mindervaliden (MIVA-) en eveneens fietsparkeerplaatsen voor bezoekers gerealiseerd.



- Het voorplein is toegankelijk voor mensen die minder mobiel zijn (vlak maar niet glad)
- Aan de oostzijde komen MIVA-parkeerplaatsen en fietsparkeerplaatsen voor bezoekers

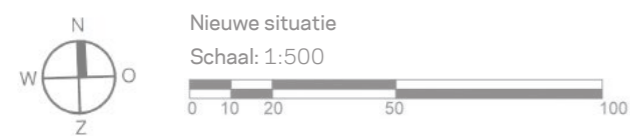


- De grote plataan en drie bomen aan oostzijde blijven staan
- Er komen nieuwe bomen en beplanting bij; meer ruimte voor biodiversiteit
- Om vitaliteit te stimuleren zijn fietsen een prominent onderdeel van het gebouw



01. Hoofdkenmerken en inbedding in zijn omgeving

Situatie





Basismaterialen
betontegels



Kleur en textuur stenen
tegels met tekst



Specials en details beton
paneel met print



WasteBasedBricks
binnen-buiten begane grond



Lijngoten



Klinkers uitbreiding van het
bestaande pad



01. Hoofdkenmerken en inbedding in zijn omgeving

Voorplein



Overdekte fietsenstalling op het maaiveld niet verdiept



Plein verlichting



Speciale sfeerverlichting ingebouwde led-verlichting



Banken betonnen banken met houten blad



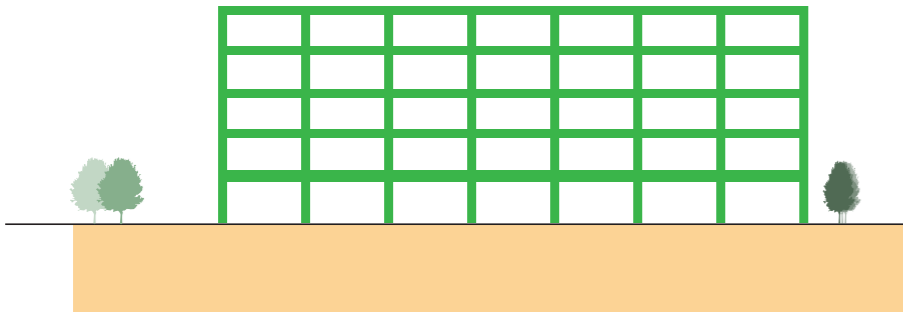
Planten die bijdragen aan de biodiversiteit



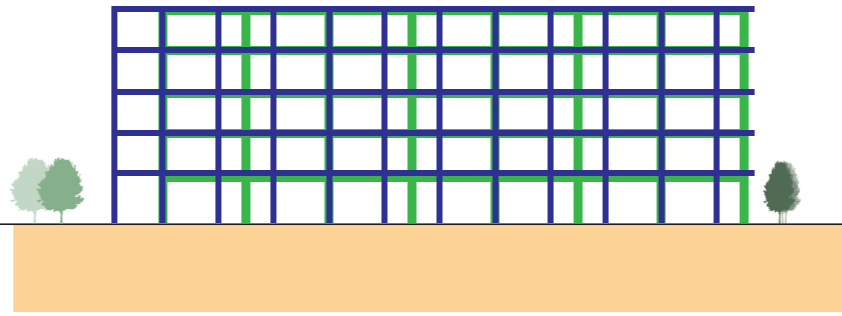
Bestaande bomen Nieuwe/verplaatste bomen



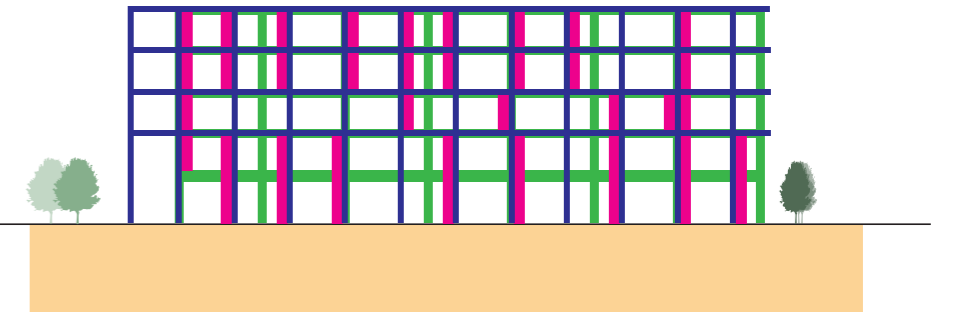
02. Gevel en zicht vanaf buitenzijde



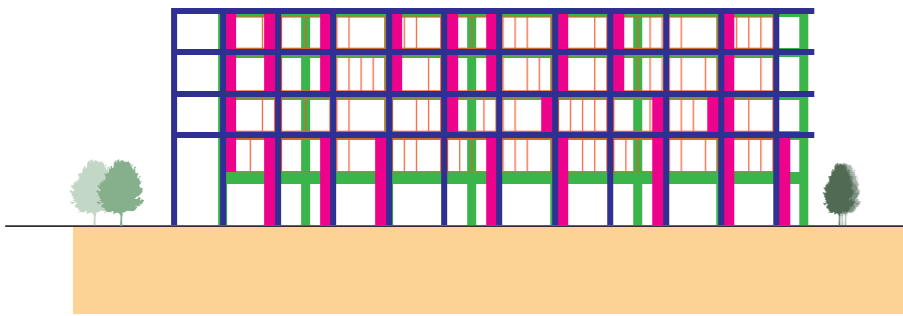
Constructie



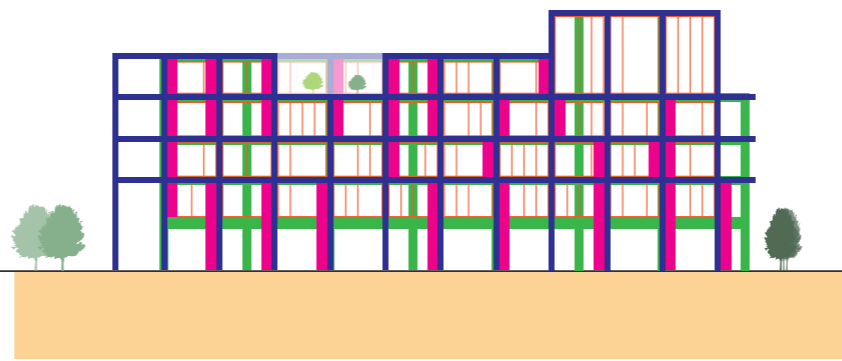
Gevelgrid



Panelen



Kozijnen



Accenten



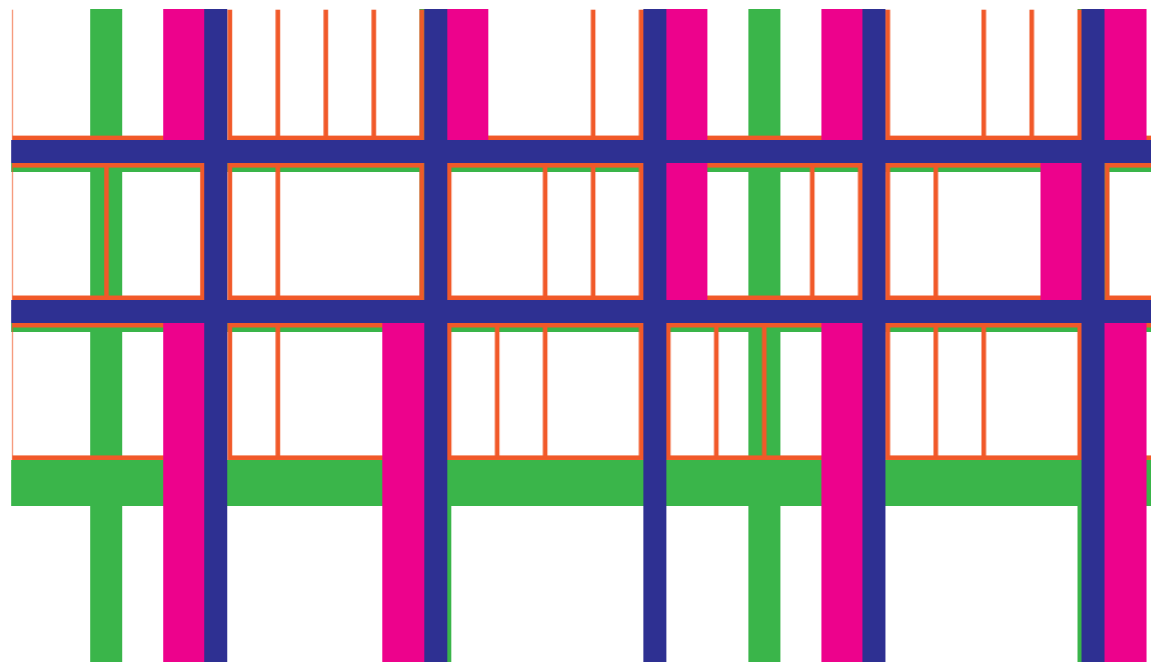
Materialen en kleuren

02. Gevel en zicht vanaf buitenzijde

Gelaagdheid



Gelaagdheid in patronen



Gelaagdheid in het gebouw

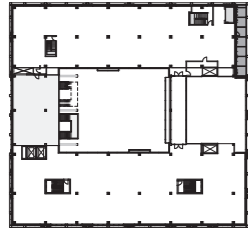
De gevel van het gebouw is opgebouwd uit een antraciet raster dat over de verschillende onderdelen van het gebouw is getrokken. Het raster omarmt de verschillende vlakinvullingen waardoor een gevarieerd lijnenspel ontstaat dat doet denken aan het weven van stof. Een knipoog naar het textielverleden en heden van Helmond. Op een aantal posities is een verbijzondering in het raster toegepast om een entree te benadrukken of de raadzaal aan het park extra zichtbaar te maken. Ook het hoogteaccent aan het voorplein heeft een verbijzondering van het raster. De antraciete banden van het raster hebben een diepte van 45 centimeter en zijn uitgevoerd in aluminium composiet. De kolommen krijgen voor de eerste 2,6 meter een bekleding met platen van natuursteen granulaat om stoot-, en krasvastheid te garanderen. Geen luxe uitstraling, wel uitnodigend, kenmerkend en degelijk.

Het grid krijgt op verschillende plekken een andere invulling. Op de meeste posities is dit een groot kozijn met een dicht aluminium deel dat door zijn profilering doet denken aan een opengeschoven gordijn. Dit dichte deel wordt uitgevoerd in drie geelbrons tinten en heeft een relatie met de look en feel van het interieur. Op een aantal plekken wordt dit niet toegepast zodat ruimte ontstaat voor beplanting. Dit komt voor bij het dakterras aan de noord-, en de oostgevel en ten noorden van de raadzaal waar tussen het raster en de terugliggende kozijnen plantenbakken met hang-, en klimplanten worden geplaatst.



- De gevel krijgt geen luxe uitstraling maar is wel uitnodigend, karakteristiek en degelijk

- Op meerdere plekken zijn aan de buitenzijde hang-, en klimplanten zichtbaar
- Groen wordt een integraal onderdeel van de uitstraling van het gebouw

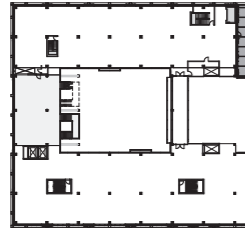
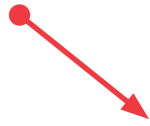


Positie camera



Parkzijde

02. Gevel en zicht vanaf buitenzijde Visualisatie

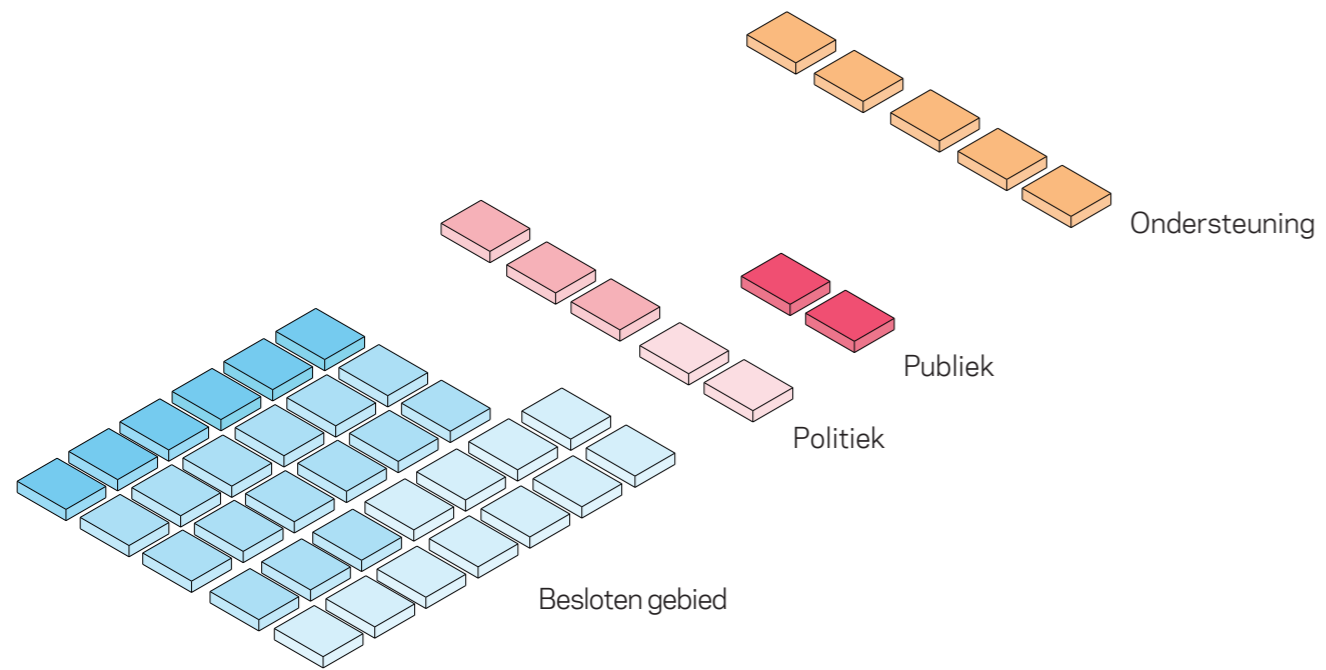


Positie camera

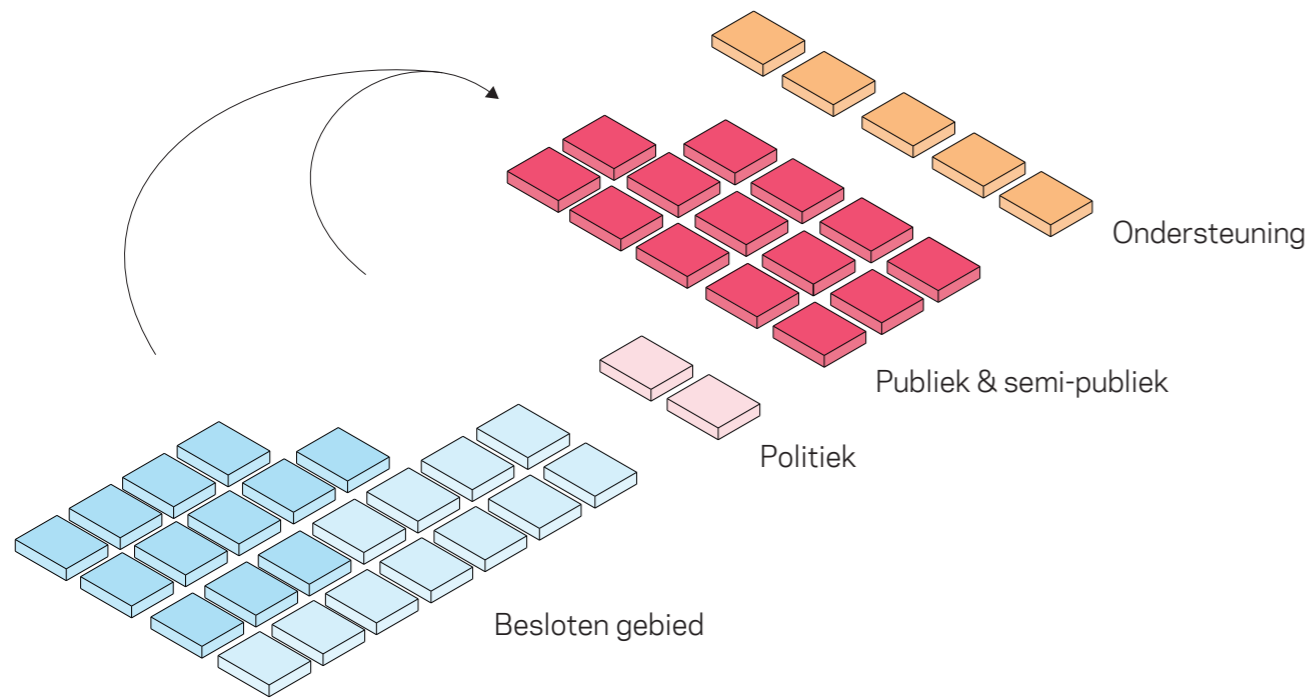


Pleinzijde

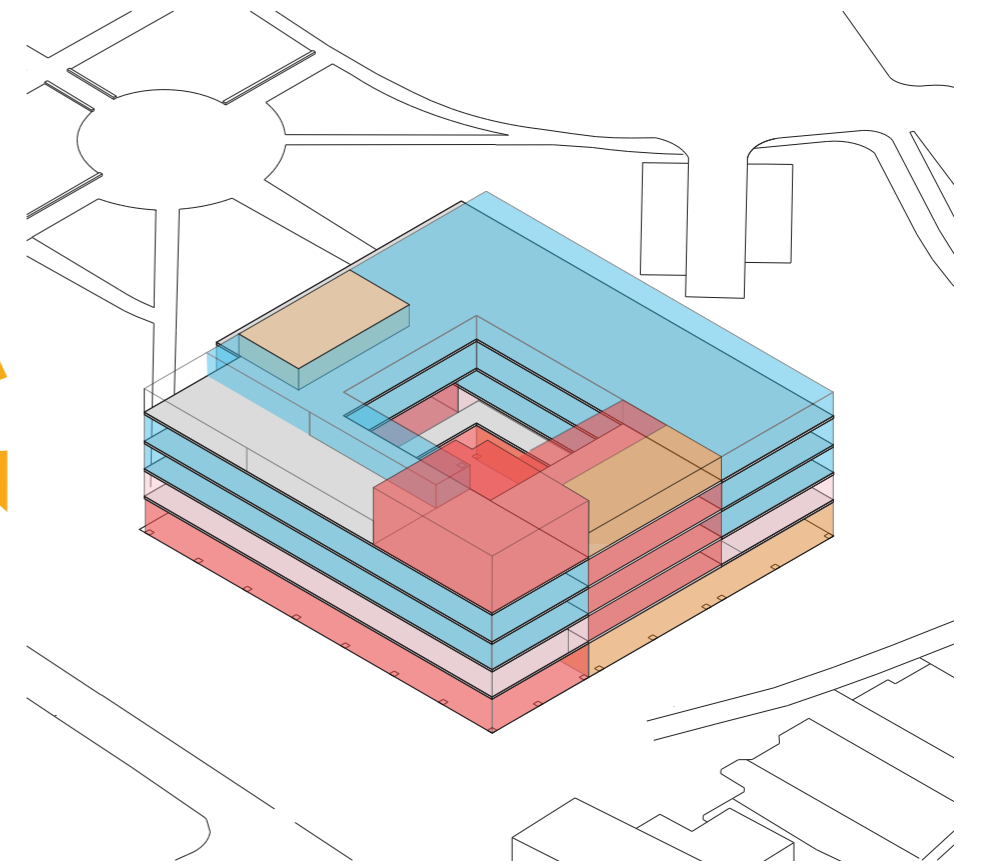
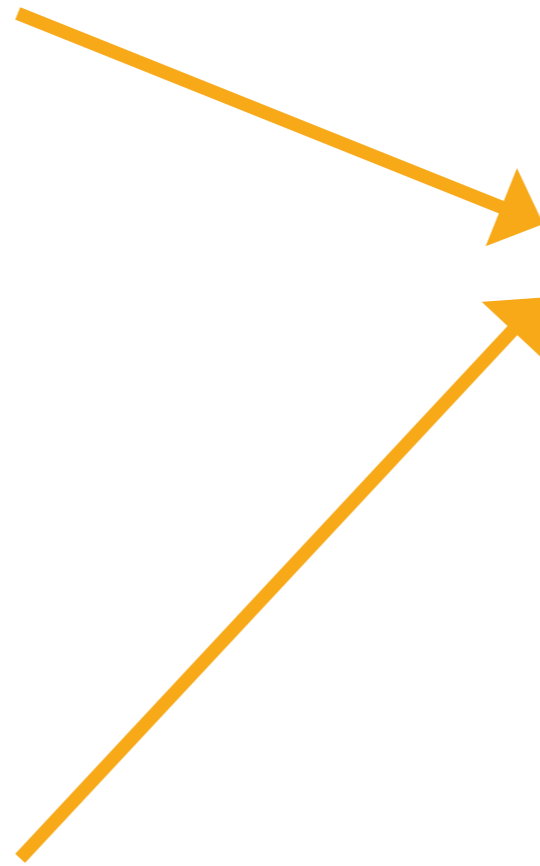
03. Ruimtelijk concept en hoofdindeling



Indicatie verdeling programma traditioneel stadhuis



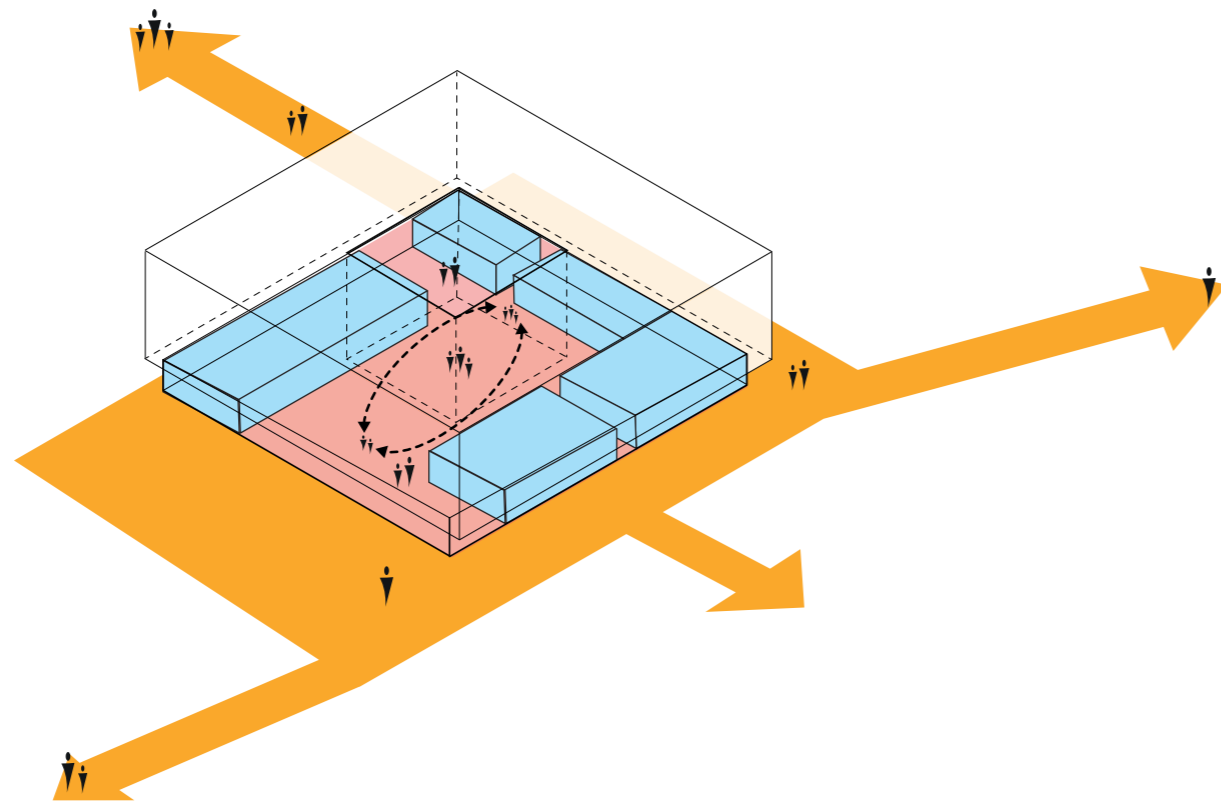
Indicatie verdeling programma Huis voor de Stad



Huisvestingsconcept toegepast op het volume

03. Ruimtelijk concept en hoofdindeling

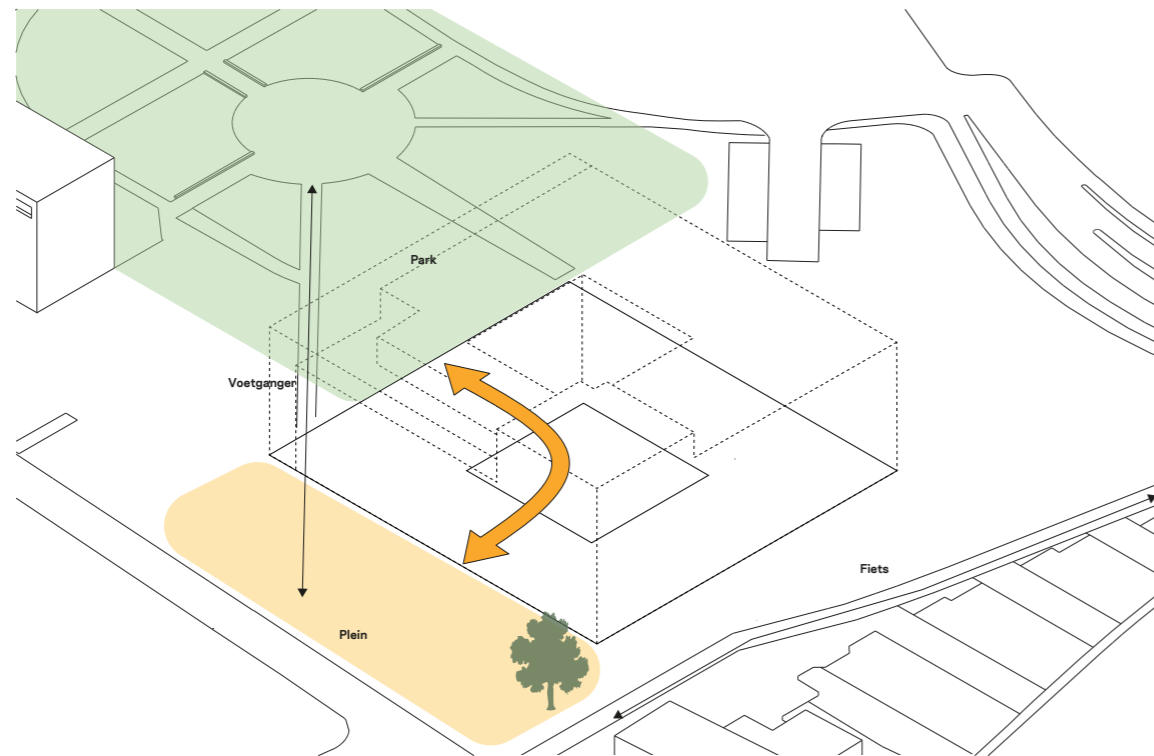
Stimuleren van ontmoeting



Bij de uitwerking van het ruimtelijk concept is het stimuleren van ontmoeting een belangrijk onderwerp geweest. Ontmoeting ontstaat op plekken waar mensen bewegen en de interactie tussen het gebouw en de omgeving is hierbij van belang. Het gebouw nodigt uit om naar binnen te komen (zie ook looproute 'station-centrum') en zorgt ook voor beweging in het gebouw. We maken niet alleen de begane grond openbaar toegankelijk, maar doen dit ook verticaal via een aansprekend en openbaar traplandschap. We kiezen bewust niet voor de traditionele benadering van een publiekshal met daarboven een besloten werkomgeving voor ambtenaren, maar voor een gebouw waar veel ruimtes (op zoveel mogelijk momenten) ook door inwoners en stakeholders gebruikt kunnen worden en waar een deel van de werkplekken van de ambtenaren in openbaar gebied gesitueerd wordt. Ook het college en de raad – als bestuurders van de stad – positioneren we vanuit deze visie op een centrale en herkenbare plek. Dat betekent: niet op de bovenste verdieping, maar toegankelijk en benaderbaar vanuit het centrale atrium. We zetten maximaal in op het multifunctioneel gebruik van ruimtes. Dat betekent bijvoorbeeld dat commissiekamers overdag door ambtenaren kunnen worden benut, maar ook dat sommige ruimtes makkelijk kunnen worden gesplitst of uitgebreid.

Ook de inwoners en verenigingen kunnen straks gebruik maken van het gebouw. In de participatiesessies met toekomstige gebruikers van het gebouw is dan ook de wens geuit om van het Huis voor de Stad een maximaal publiek gebouw te maken. Ruimtes die op bepaalde momenten niet gebruikt worden door medewerkers of gemeenteraad maken wij waar mogelijk beschikbaar voor inwoners, verenigingen of andere georganiseerde groepen. In de komende periode wordt dit verder uitgewerkt.

Ontmoeting



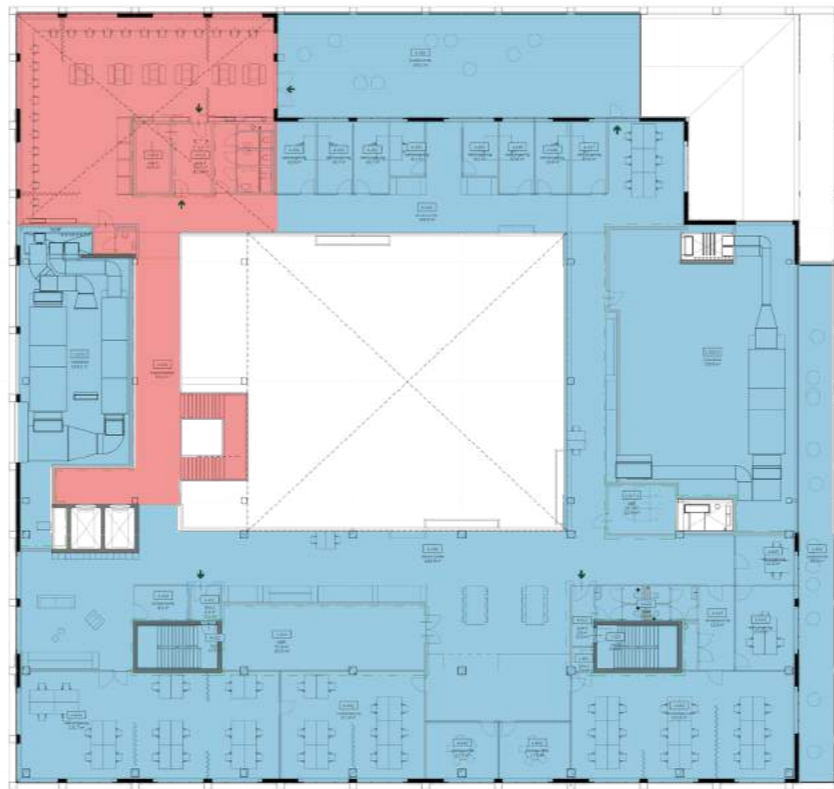
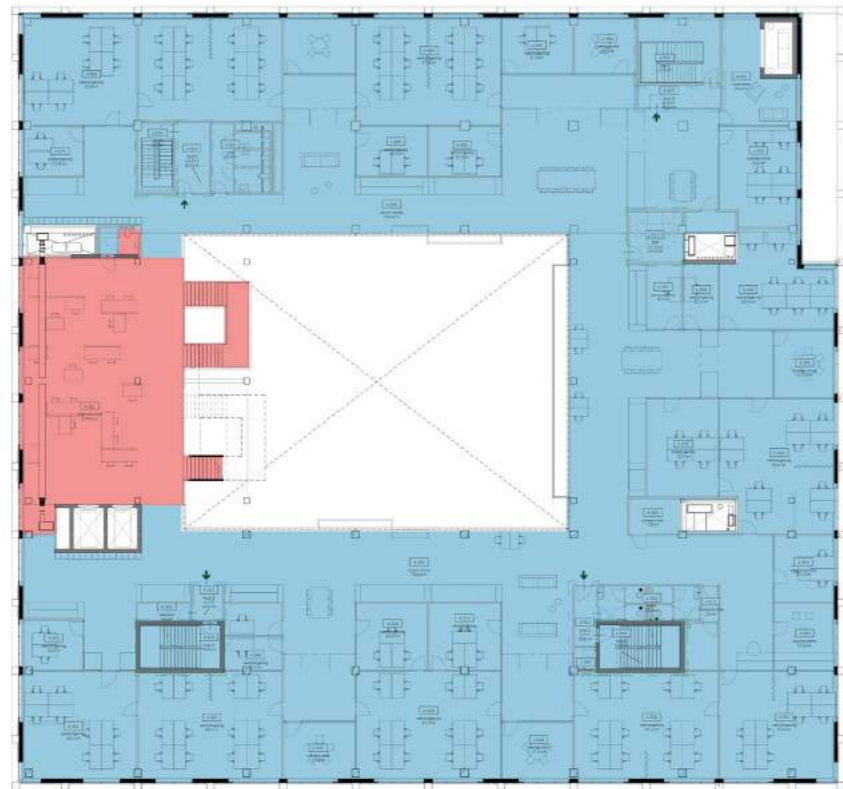
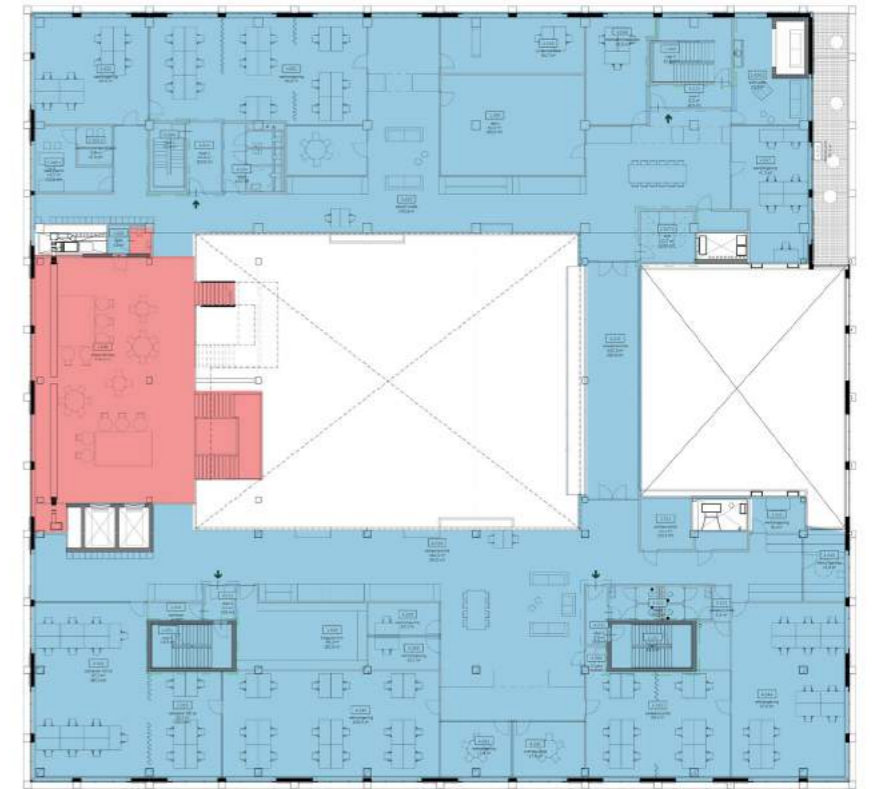
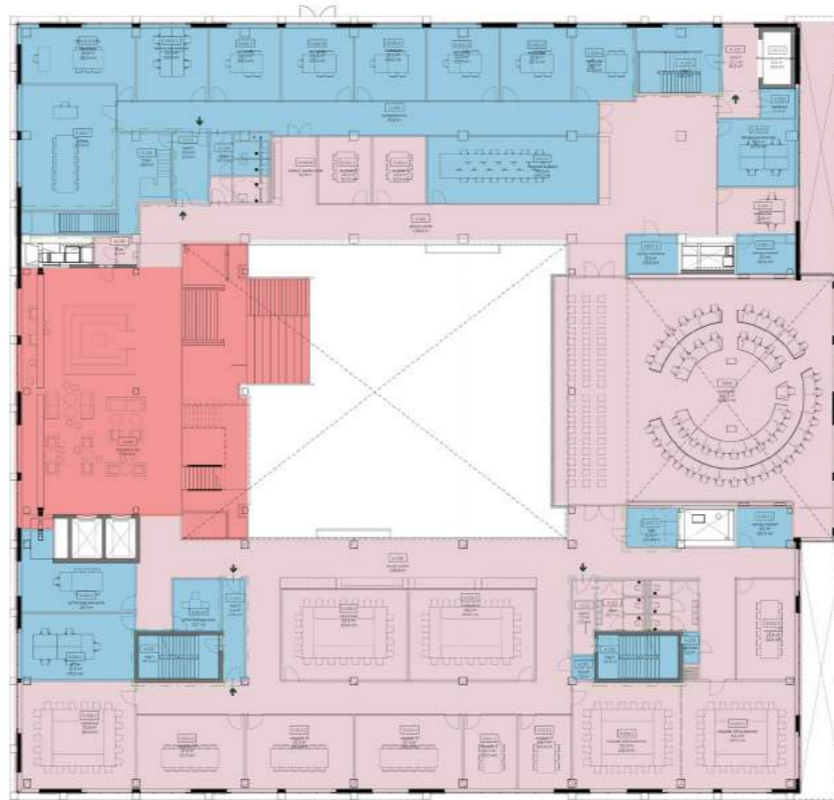
Begane grond



- Het gebouw nodigt uit om naar binnen te komen (zie ook looproute 'station-centrum') en zorgt ook voor beweging in het gebouw.



- We zetten maximaal in op het multifunctioneel gebruik van ruimtes.
- Ruimtes (zoals raadzaal en vergaderruimtes) kunnen ook gebruikt worden door bijvoorbeeld inwoners, groepen of verenigingen



Openbaar: voor iedereen toegankelijk

Semi-openbaar: op bepaalde momenten toegankelijk voor publiek

Besloten: werkgebied, alleen toegankelijk voor werknemers

Plattegronden
Schaal: 1:500



03. Ruimtelijk concept en hoofdindeling

Openbaar, semi-openbaar en besloten gebied

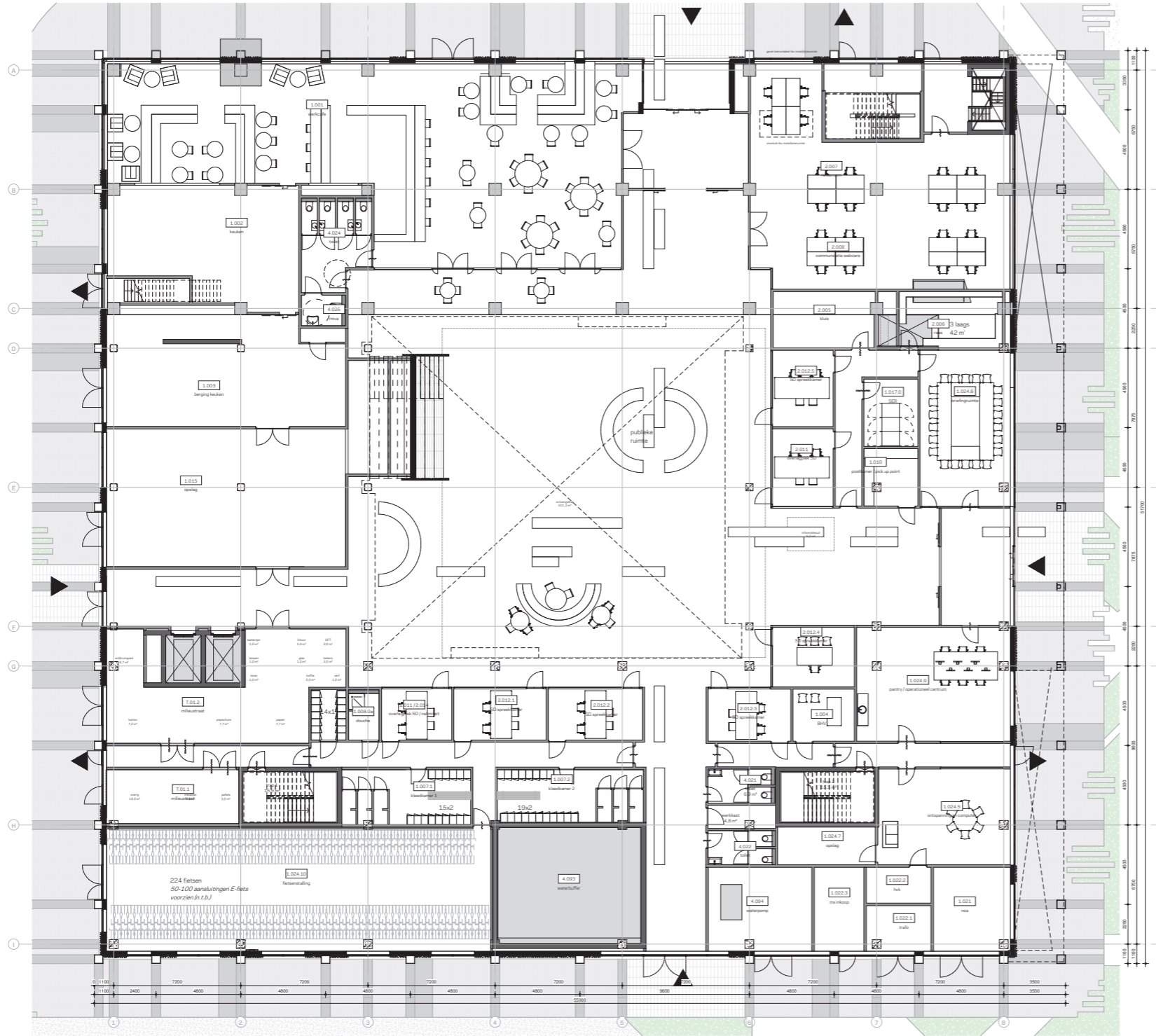
Het Huis voor de Stad kent straks drie zones; een openbare, een semi-openbare en een besloten zone. Het openbare en publiek toegankelijke gebied bestaat voornamelijk uit de begane grond met het grote atrium en het werkcafé en het prominente traplandschap tot en met de bovenste verdieping.

Het semi-openbaar gebied bevindt zich met name op de eerste verdieping. Deze verdieping kan zowel een openbaar als een besloten karakter aannemen. Overdag zullen deze ruimten vooral in gebruik zijn als onderdeel van de werkomgeving, maar op andere momenten zullen deze volledig openbaar toegankelijk kunnen zijn. De ruimtes voor het bestuur (zowel college als raad) en de grotere, centrale vergaderruimtes worden hier geïntegreerd. Op deze wijze zijn deze ruimten ook voor inwoners toegankelijk en benaderbaar vanuit het centrale atrium. De raadzaal krijgt een prominente, zichtbare plek op de eerste verdieping. Hier komen grote ramen die uitkijken over het park. Door deze ruimte 'op te tillen' kan deze een directe relatie krijgen met de andere vergader-/commissiekamers en met het gedeelte dat door college in gebruik wordt genomen. Ook maakt dit het mogelijk om de entree onder de raadzaal te situeren waardoor de eerder genoemde uitnodigende publieke route door het gebouw kan ontstaan.

De besloten primaire werkomgeving wordt met name op de tweede verdieping en hoger gesitueerd. Deze wordt ontsloten via het centrale traplandschap, waar ook twee liften op worden aangesloten. Het traplandschap maakt integraal onderdeel uit van de werkomgeving. Ook op de begane grond en de eerste verdieping zullen straks ambtenaren werkzaam zijn.



- We creëren een groot openbaar gebied.
- Het semi-openbaar gebied wordt op verschillende moment beschikbaar gesteld aan inwoners.

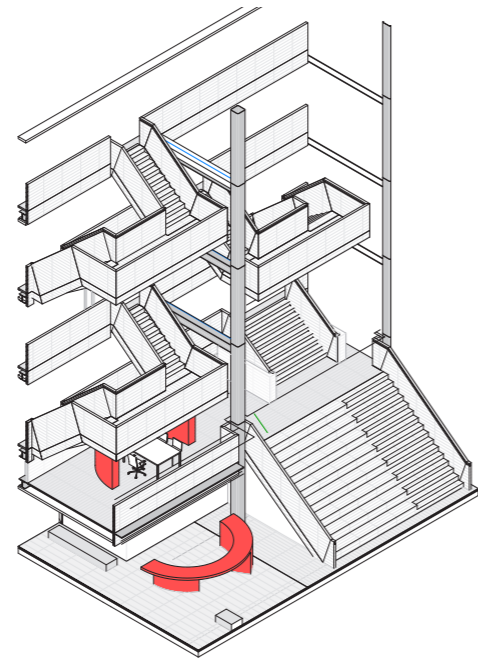


Plattegrond begane grond

Schaal: 1:300



03. Ruimtelijk concept en hoofdindeling Begane grond



Traplandschap



Traplandschap

De begane grond en het traplandschap vormen de kern van het openbaar gebied. Daarbij vormt een atrium in het midden van het gebouw als het ware het publiek binnenplein van het Huis voor de Stad.

Het traplandschap verbindt op een aantrekkelijke manier alle verdiepingen met elkaar. Vanuit het atrium zijn alle verdiepingen te overzien. In de vloerranden in het atrium zijn plantenbakken opgenomen die ruimte bieden aan hangende beplanting. Op de begane grond worden bomen geplaatst.

Het atrium op de begane grond vormt de centrale plek in het Huis voor de Stad en beslaat een fors deel van de oppervlakte op de begane grond. Dit gebied wordt volledig openbaar toegankelijk. Aan dit binnenplein grenst onder andere het werkcafé met een mogelijkheid voor een terras op het voorplein en de newsroom. In deze newsroom wordt onder andere informatie van en over de stad verwerkt en verstrekt. Doordat de wanden van de newsroom transparant zijn heeft de bezoeker zicht op wat er in de newsroom gebeurt. Dat geeft een open, transparant en dynamisch beeld. Er komt een aantrekkelijk werkcafé waar geluncht kan worden en waar medewerkers en inwoners elkaar kunnen ontmoeten.

Het traplandschap vormt met het atrium het hart van het gebouw. Dit traplandschap wordt gerealiseerd aan de Westzijde van het atrium en zal bestaan uit trappen, bordessen en vloeren en wordt toegankelijk voor alle bezoekers. Het vormt de hoofdontsluiting van alle verdiepingen. Door de opvallende en aantrekkelijke houten uitstraling van het landschap wordt de bezoeker uitgenodigd om de trap te nemen. Een extra brede trap vormt het begin van de weg omhoog en biedt in specifieke gevallen de mogelijkheid om als tribune gebruikt te worden gericht op het binnenplein. Direct naast de tribunetrap zijn de liften gesitueerd die alle niveaus van het traplandschap bereiken. Op de vloeren in dit gebied (circa 200 m² per verdieping) worden werkplekken en communicatieplekken gerealiseerd. Aan weerszijden van deze vloeren zijn de toegangen tot de rest van het gebouw geplaatst. Om de veiligheid te vergroten maken we op de verdiepingen relatief hoge balustrades.



- Het atrium vormt het publiek binnenplein van het Huis voor de Stad
- Direct naast de (tribune-) trap zijn de liften gesitueerd die alle niveaus van het traplandschap bereiken
- Om de veiligheid te vergroten maken we op de verdiepingen relatief hoge balustrades.



- In de vloerranden van het atrium zijn plantenbakken opgenomen
- Op de begane grond in het atrium worden twee bomen geplaatst
- Het traplandschap nodigt uit om de trap te nemen, om er even te zitten en om andere mensen te ontmoeten

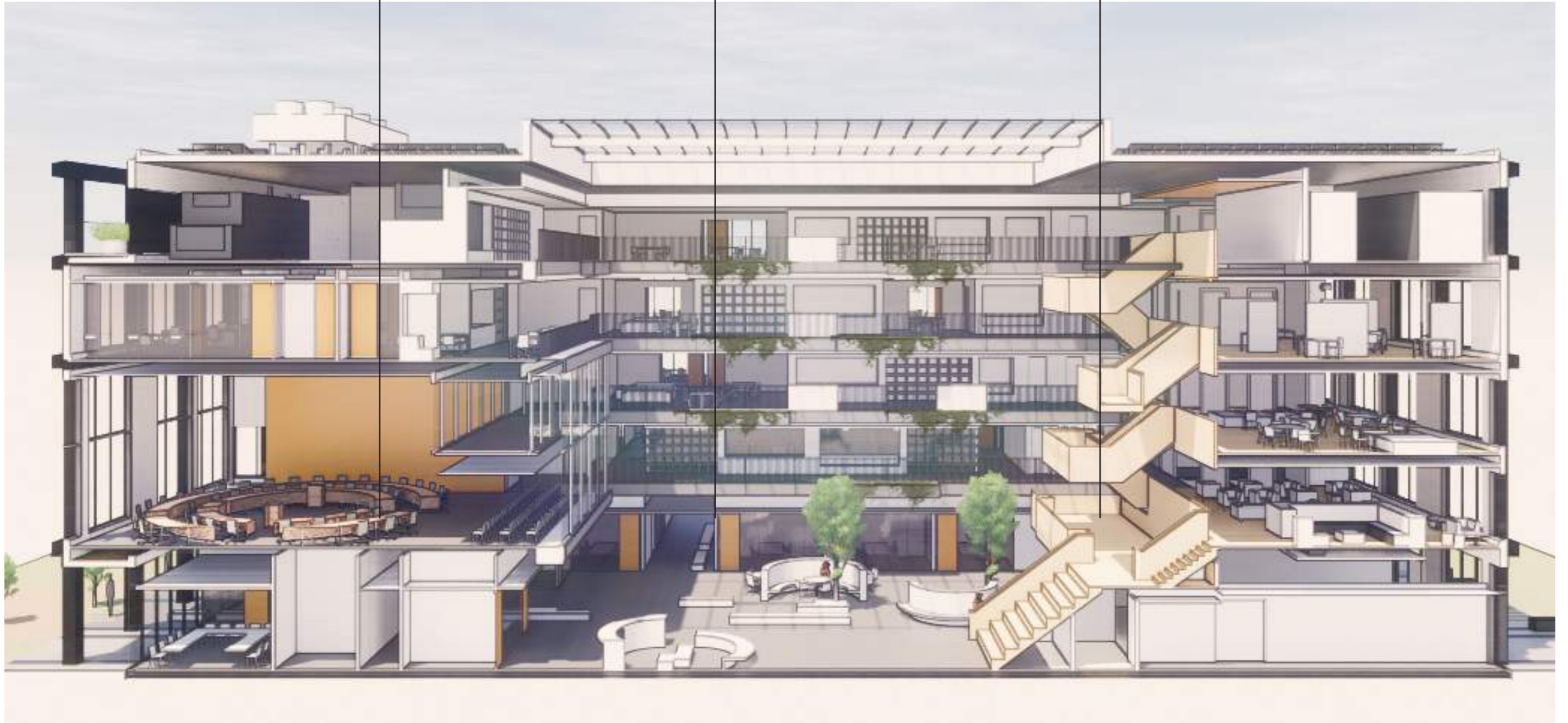


- Het werkcafé wordt een echte ontmoetingsplek waar medewerkers kunnen lunchen en waar inwoners elkaar kunnen ontmoeten

Raadzaal

Binnenplein

Traplandschap



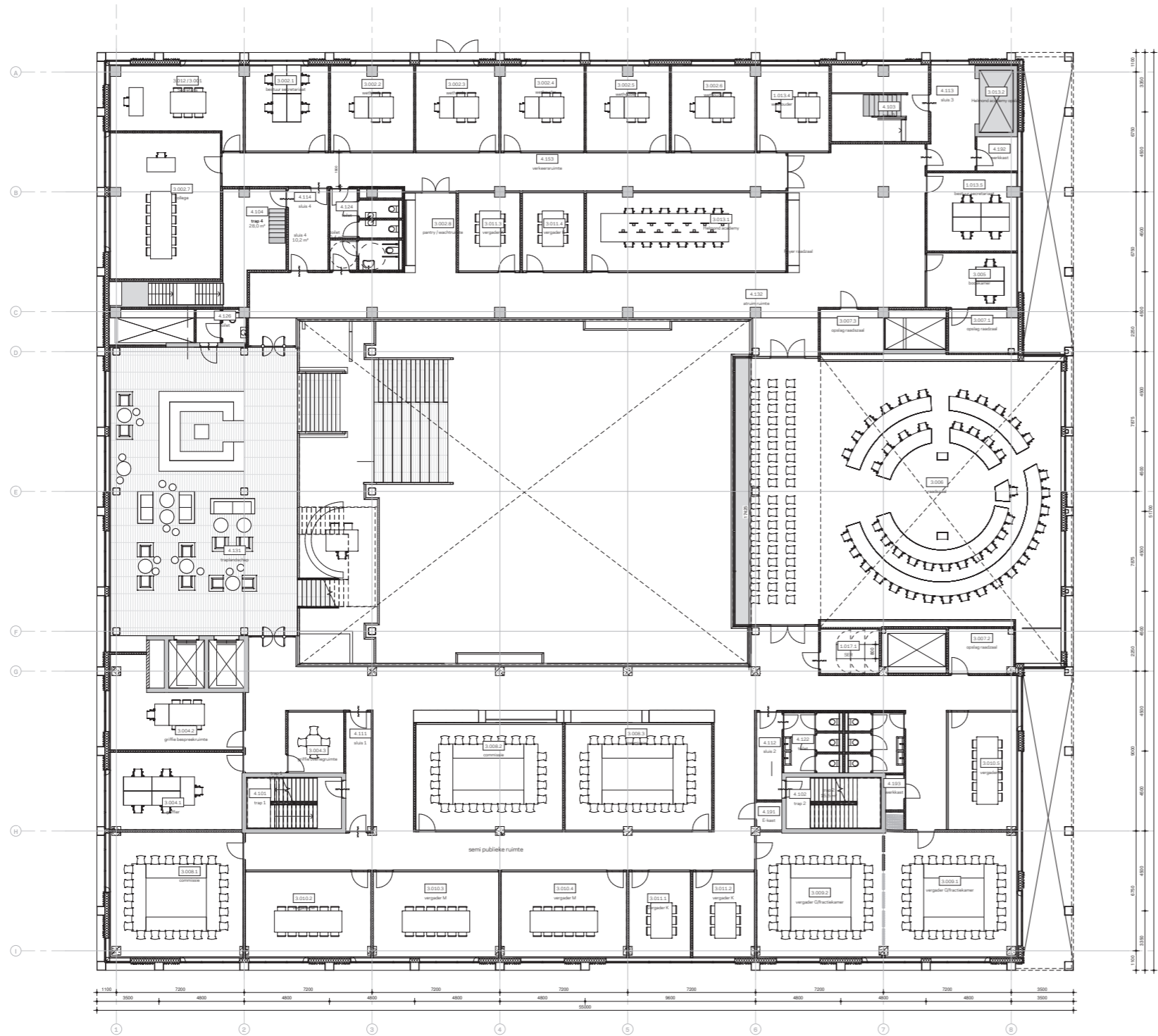
03. Ruimtelijk concept en hoofdindeling Functie atrium en trap





03. Ruimtelijk concept en hoofdindeling Visualisatie atrium en trap





Plattegrond eerste verdieping

Schaal: 1:300



03. Ruimtelijk concept en hoofdindeling Eerste verdieping

Behalve een openbaar gebied en de werkomgeving wordt ook een semi-openbaar gebied gerealiseerd. Dit gebied heeft naar gelang het moment van de dag, de week of het jaar, zowel een besloten als een openbaar karakter. Dit gebied bevindt zich met name op een groot deel van de eerste etage. Door de ruimtelijke indeling is het mogelijk om de beveiligingsschil (de grens tussen werkgebied van de medewerkers en openbaar gebied) flexibel te maken. De eerste verdieping, waar met name vergaderruimtes en ruimtes voor het bestuur worden gerealiseerd, kan bijvoorbeeld overdag gebruikt worden als vergaderruimtes voor medewerkers en 's avonds beschikbaar zijn voor commissievergaderingen of voor derden. Op deze manier is minder ruimte nodig en wordt voorkomen dat ruimtes grote delen van de dag of de week leeg staan.

Op de eerste verdieping worden ook de primaire ruimten voor college, raad en griffie gerealiseerd. Op deze wijze zijn de ruimten van het bestuur van de stad ook voor inwoners toegankelijk en benaderbaar vanuit het centrale atrium. De raadzaal krijgt een prominente, zichtbare plek op de eerste verdieping. Hier komen grote ramen die uitkijken over het park. Door deze ruimte 'op te tillen' kan deze een directe relatie krijgen met de andere vergader-/commissiekamers en met het gedeelte dat door college in gebruik wordt genomen. Ook maakt dit het mogelijk om de entree onder de raadzaal te situeren waardoor de eerder genoemde uitnodigende publieke route door het gebouw kan ontstaan. Door de raadzaal bovendien direct aan het atrium te plaatsen wordt deze niet alleen groter, maar wordt deze ruimte bovendien extra geaccentueerd vanuit alle hoeken van het gebouw.

De raadzaal krijgt een vaste opstelling in een dubbele ring. Er is plek gereserveerd voor 39 raadsleden, een voorzitter, een griffier, het college van burgemeester en wethouders en spreekgestoelte. De precieze indeling van de dubbele ring wordt de komende periode verder uitgewerkt. Dat geldt ook voor de invulling van audiovisuele middelen. Daarnaast is ruimte gereserveerd voor ongeveer 55 toeschouwers. Op de tweede verdieping kan achter een glazen wand extra capaciteit voor publiek worden gereserveerd.



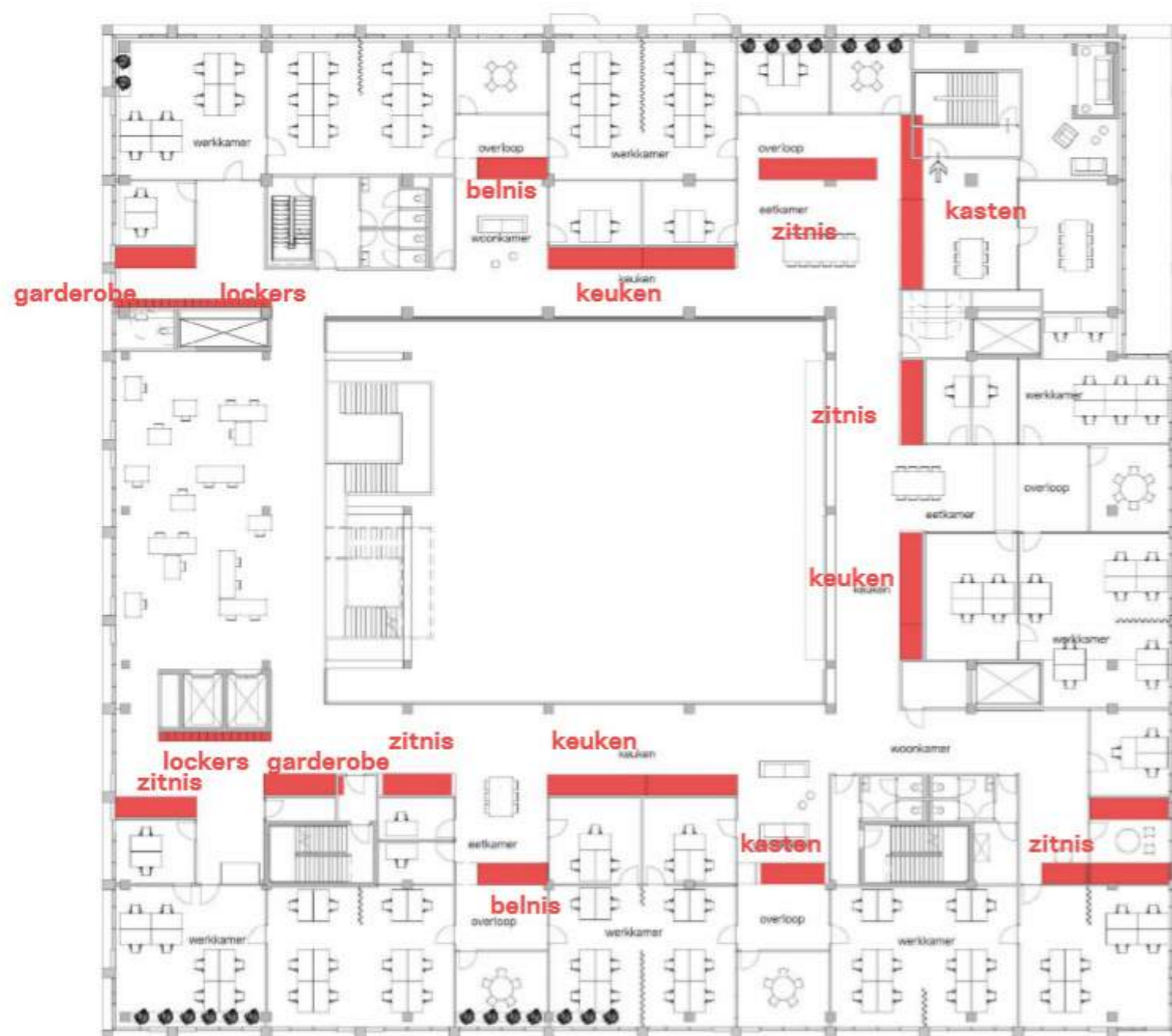
Raadzaal



- Ruimte voor bureauwerk voor drie tot acht personen
- Ruimte voor bureauwerk voor een tot vier personen
- Traplandschap
- Omsloten overleg
- Samenwerken
- Ontmoeten
- Transitieruimte (overloop)

Werkomgeving derde verdieping

03. Ruimtelijk concept en hoofdindeling Werkomgeving



Op de tweede, derde en vierde verdieping is de werkomgeving (achter de beveiligingsschil) gepositioneerd. Het hier toegepaste werkplekconcept zal uitgaan van een generiek concept waarbij ook in de werkomgeving wordt gewerkt in verschillende zones, van dynamisch naar rustig. De behoeften van de mensen die er werken, niet alleen nu maar ook in de toekomst, staan daarbij centraal.

'Thuishonken' en een activiteiten gerelateerde werkomgeving vormen daarbij de basis. Met 'thuishonken' wordt een gebied gerealiseerd waarin medewerkers op een prettige en functionele manier kunnen (samen-) werken. Dit gebeurt niet meer vanuit een vaste werkplek. Medewerkers zullen immers afhankelijk van de werkzaamheden van het moment switchen tussen bureau- en communicatieplekken en tussen vergaderen en stilteplekken. Juist de hoge mate van afwisseling die in het hele gebouw terugkomt, maakt het Huis voor de Stad een aantrekkelijke plek om te werken. Het sluit zo aan op de grote verschillen die er zijn tussen mensen en hun karakters, waarbij het uitgangspunt is dat iedereen zich thuis moet kunnen voelen.

Er komen géén kantoortuinen. En ook geen lange gangen met aan weerszijden kamertjes. Vaak zijn kantoren immers te gesloten en te geïsoleerd of volledig open en te veel blootgesteld. Er is gekozen voor een optimale balans tussen een open en gesloten ruimte. Immers, alleen dan kunnen medewerkers echt effectief werken. Een goede werkruimte is een goed evenwichtig geheel.

Medewerkers komen in de werkomgeving op een vanzelfsprekende en flexibele wijze meer in verbinding met elkaar te staan, waarmee de integrale samenwerking ook gestimuleerd wordt. De thuishonken vormen voor medewerkers daarbij een basis. Hier eet je de beschuit met muisjes en taart met je meest directe collega's. En vanuit het thuishonk werk je in een cluster in de nabijheid van je team en heb je keuze uit een variatie aan werk- en overlegplekken en blijf je vindbaar voor collega's die afstemming met je zoeken. Veel medewerkers zijn ook nu al werkzaam in verschillende teams of groepen. Hun 'thuisbasis' of 'thuishonk' kan straks dus wisselen gedurende de week en na verloop van tijd. De generieke werkomgeving kan deze wisselingen opvangen en faciliteren. Een thuishonk kan daarbij een of meerdere teams faciliteren.

De werkomgeving zal in staat zijn om een groot aantal verschillende arrangementen en combinaties te maken. Het resultaat zal zijn een werkomgeving die toekomstbestendig is door een hoge graad van multifunctionaliteit in gebruik en inrichting van ruimten. Hierdoor is de werkomgeving langdurig (zonder of met beperkte verbouwingen) geschikt voor de inpassing van nieuwe werk- en overlegvormen.



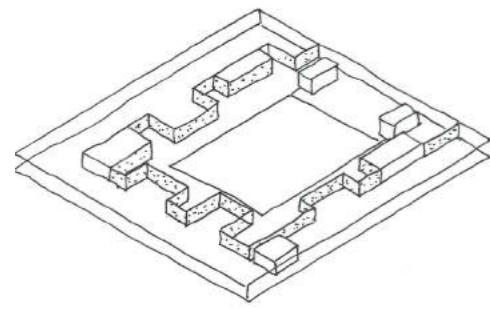
Indeling gericht op diversiteit, uitgangspunt functioneel ontwerp

03. Ruimtelijk concept en hoofdindeling Flexibiliteit

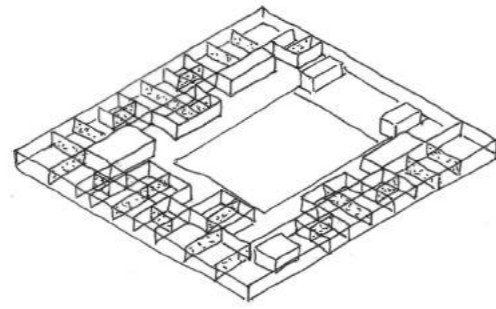
De werkomgeving is zo ontworpen, zodat meerdere opstellingen hierin mogelijk zijn. Met name het meubilair bepaalt de specifieke functie van de ruimten. Door meubilair anders op te stellen, te verplaatsen of door ander meubilair te kiezen kan de hoofdfunctie van een ruimte worden aangepast. Deze mogelijkheid ontstaat onder meer omdat we de toevoer van lucht kunnen afstellen op het hoofdgebruik van de ruimte. Dat houdt in dat we voor een overlegplek (waar per aanwezige medewerker minder vierkante meters voor nodig zijn) meer luchttoevoer regelen dan voor een bureauplek.

Ook de indeelbaarheid van de ruimten is maximaal flexibel. De werkomgeving op de tweede, derde en vierde verdieping is qua ruimtelijke indeelbaarheid en installaties namelijk zo ingericht dat er op elke 2,25 of 2,4 meter een binnenwand te plaatsen is zonder dat hier een grote verbouwing voor nodig is.

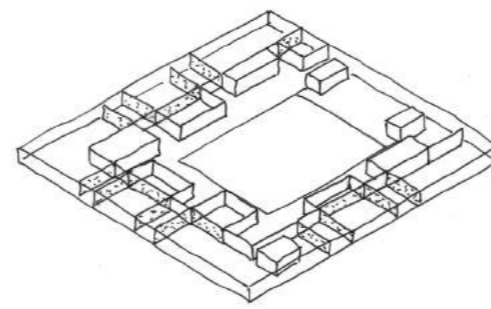
zonering atrium naar gevel
30 jaar



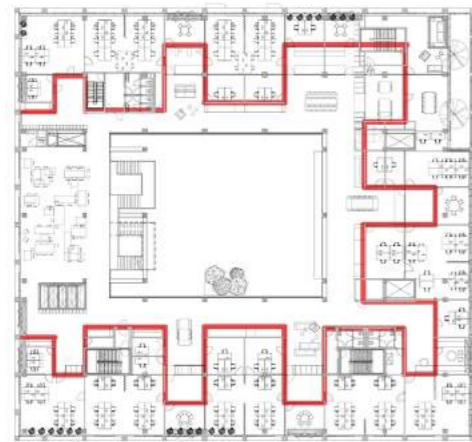
maximale indeelbaarheid
2-30 jaar



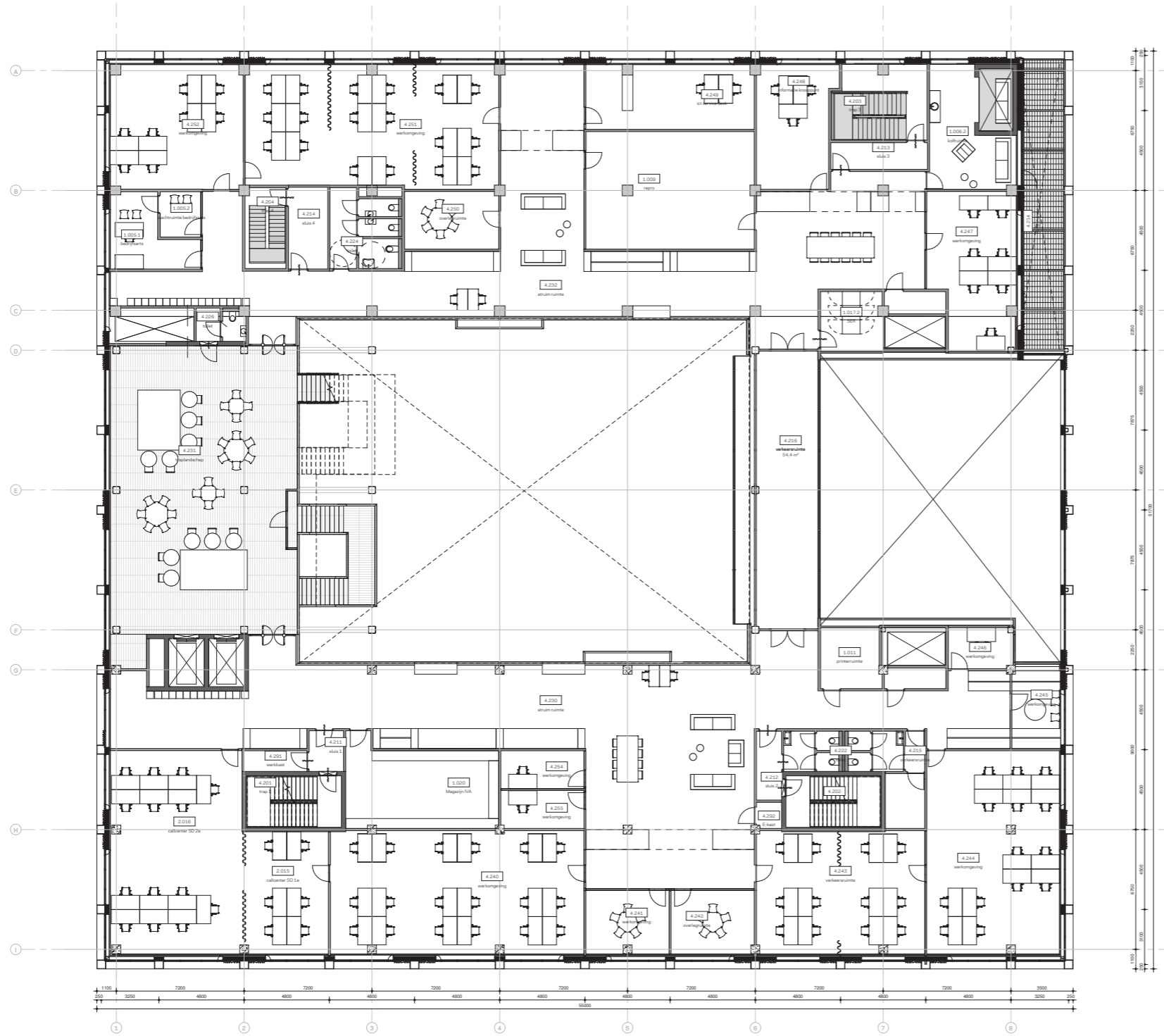
indelingsstructuur
functioneel ontwerp
2023



- De werkomgeving is zo ontworpen, zodat meerdere opstellingen hierin mogelijk zijn.
- Op de tweede, derde en vierde verdieping zijn relatief eenvoudig binnenwanden te plaatsen en verplaatsen.



Werkomgeving derde verdieping



Plattegrond tweede verdieping

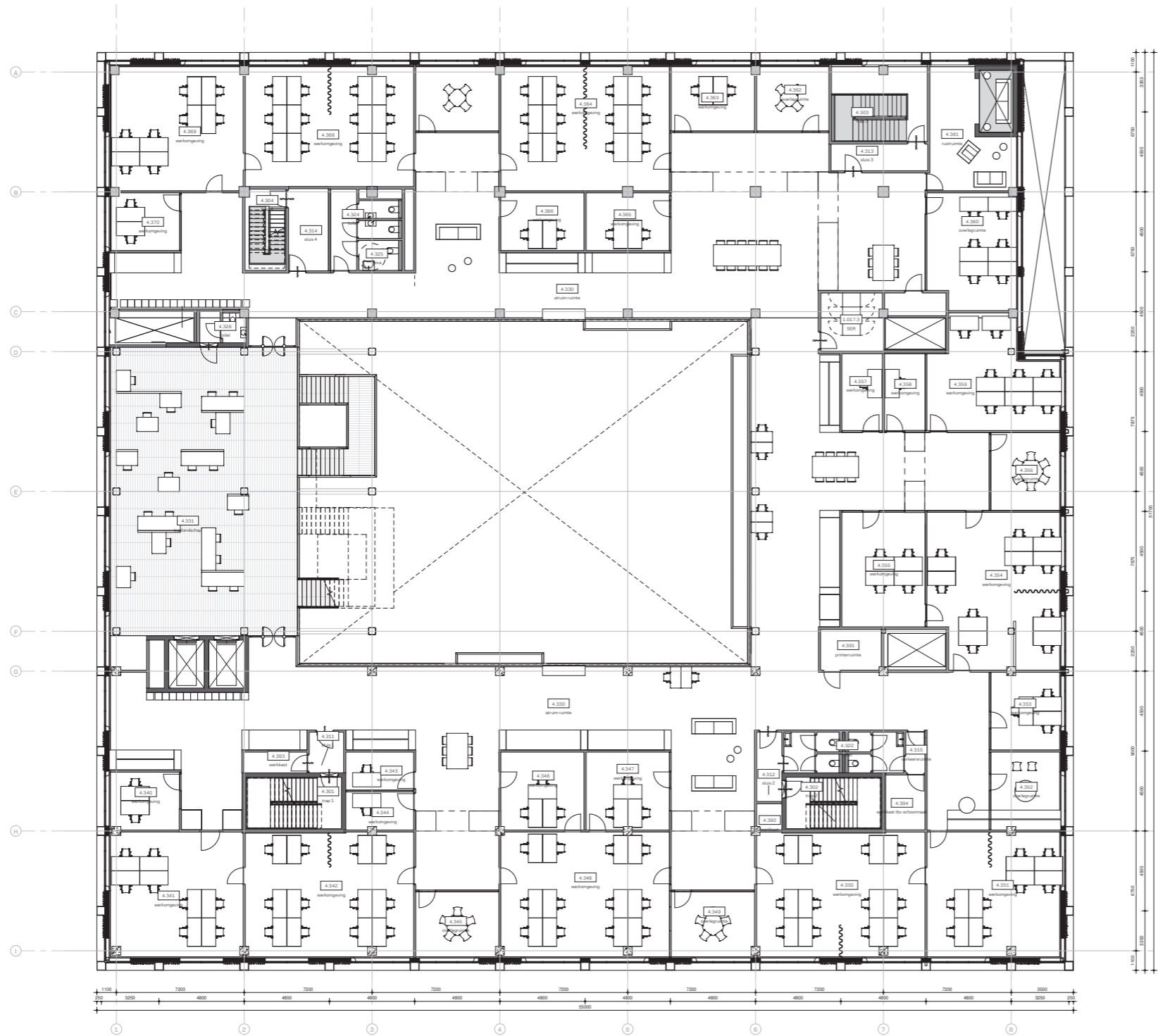
Schaal: 1:300



03. Ruimtelijk concept en hoofdindeling

Visualisatie



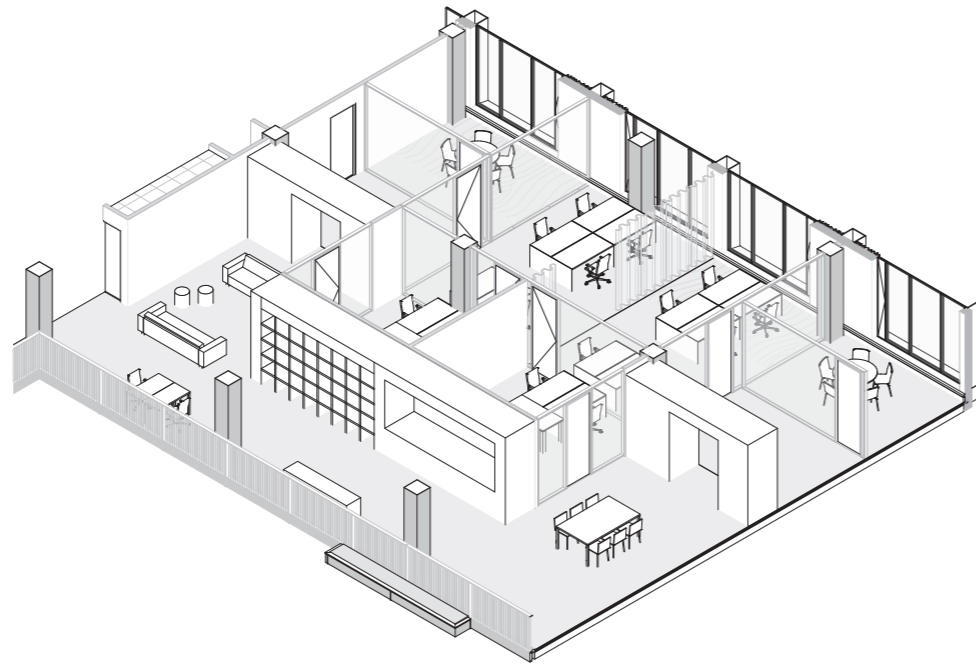


Plattegrond derde verdieping

Schaal: 1:300



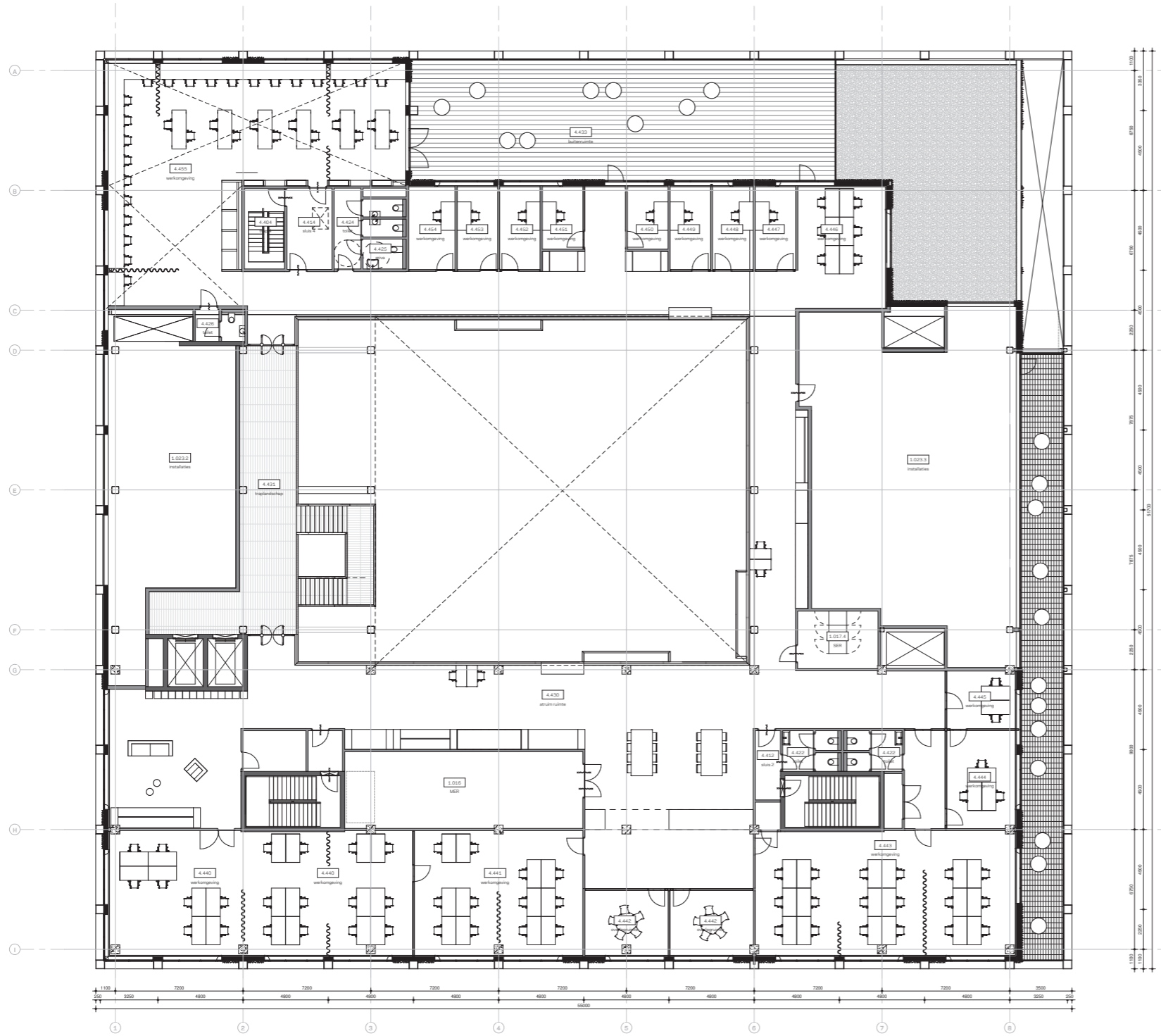
03. Ruimtelijk concept en hoofdindeling Werkomgeving



Thuishonk



Werkomgeving



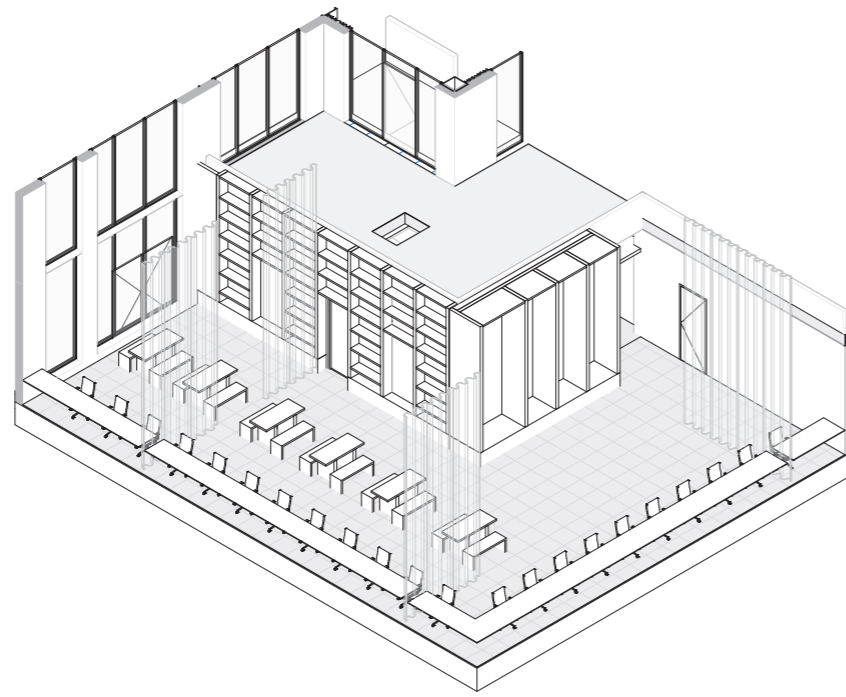
Plattegrond vierde verdieping

Schaal: 1:300



03. Ruimtelijk concept en hoofdindeling

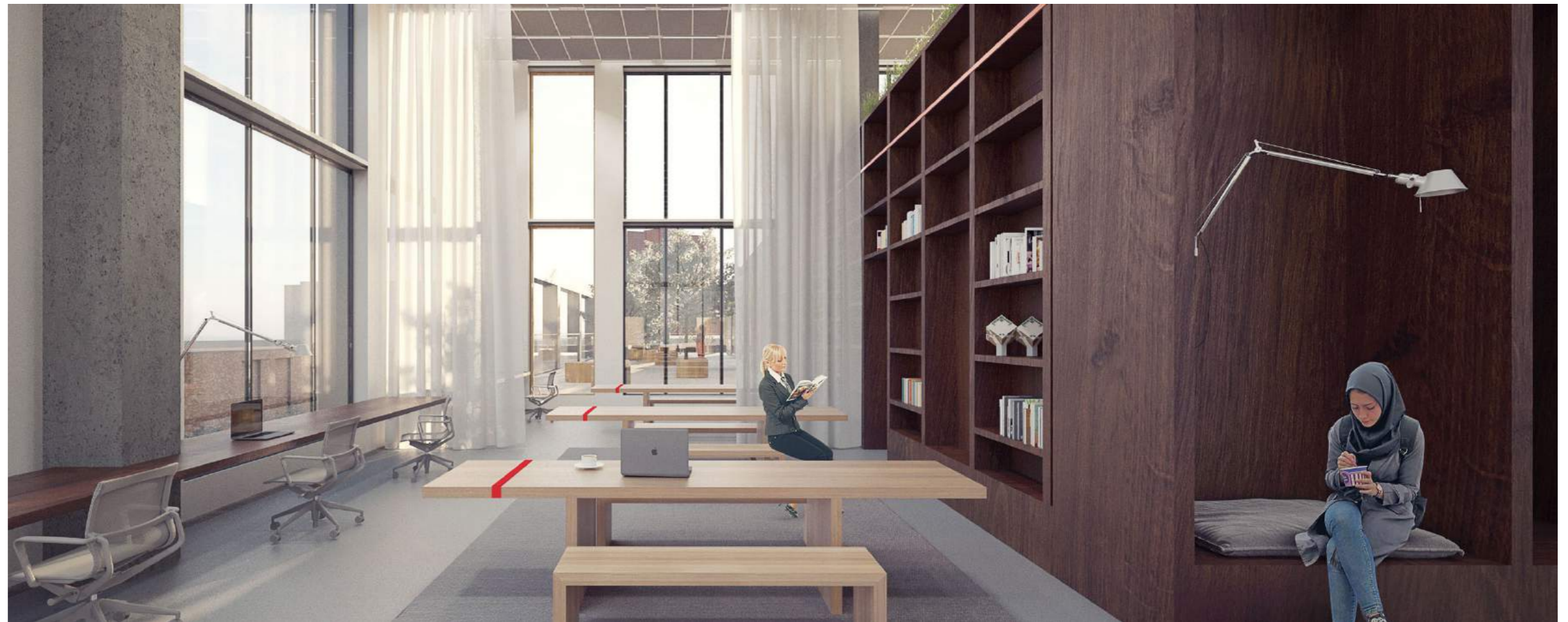
Stilteruimte



Op de vierde verdieping is in een dubbelhoge ruimte een stilteruimte gesitueerd. Deze ruimte biedt plek aan zo'n dertig medewerkers om geconcentreerd in een bibliotheekachtige setting te werken. We realiseren zowel werkplekken aan het raam, als aan grote tafels in het midden van de ruimte.

De stilteruimte staat in verbinding met het dakterras. Het dakterras wordt ingericht met verschillende soorten planten. Onderzocht zal worden of en in welke mate deze ruimtes op sommige momenten opengesteld worden voor publiek. Gedacht kan worden aan een vrijdagmiddagborrel of een opening van een expositie.

Dubbelhoge ruimte



Stilteruimte

04. Materialisatie, identiteit en uitstraling



PressVisuals



Kanaaldijk Helmond.



Knoops fotografie



PressVisuals



Knoops fotografie



Inspiratie als basis

Nuchter
Eenvoudig
Direct
Eerlijk
Open
Trots
Rauw
Innovatief
Bescheiden
Gedreven
Sociaal
Loyaal
Toegankelijk
Veelzijdig
Grappig
Moedig
Sober

De gelaagdheid van het lijnenspel van de gevel en het terrein vertalen we door in het interieur. Het weefsel van de gevel wordt naar binnen getrokken en werkt als een positieaanduiding voor het plaatsen van wanden, vloerovergangen en plafondverdelingen. De karaktereigenschappen van Helmond zijn vertaald naar een palet van materialen voor het gebouw. Bescheiden, rauw, eerlijk, sociaal, direct, moedig en innovatief vertalen zich naar materialen die zich niet anders voordoen dan dat ze zijn en niet iets mooier laten lijken dan het is. Een tegel doet niet alsof hij hout is. Een betonnen kolom is en blijft een betonnen kolom. Een palet van eerlijke, simpele materialen, zo veel als mogelijk hernieuwbaar, gerecycled en recyclebaar toegepast. Een mix van hout, steen, textiel, beton en metalen, op basis van de intrinsieke waarden van het materiaal toegekend aan onderdelen van het gebouw. De combinatie in het geheel typeert Helmond, en is zowel eigentijds als toekomstbestendig en daarmee tijdloos. De optelsom van het driedimensionaal weefsel en de vertaling van karaktereigenschappen van Helmond naar materiaal en design leiden tot een specifieke esthetiek, een gebouw dat onmiskenbaar Helmond wordt. Het gebouw krijgt door de koppeling aan de Helmondse identiteit een herkenbare uitstraling die duidelijk maakt dat dit de plek is voor ontmoeting en samenwerking.

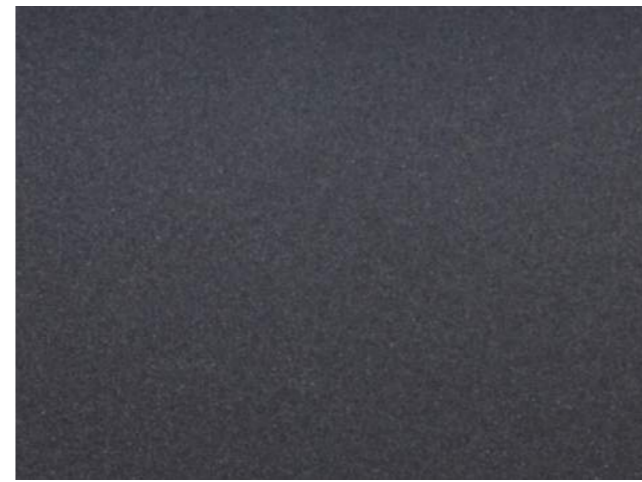


- Materialen zijn wat ze lijken
- Het Helmondse textielverleden en heden brengen we terug in het ontwerp
- Een deel van het huidige meubilair wordt opgeknapt en hergebruikt in het nieuwe gebouw

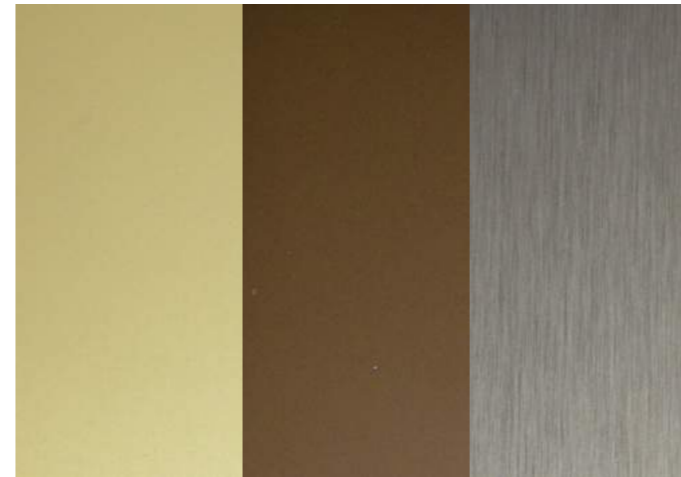


04. Materialisatie, identiteit en uitstraling

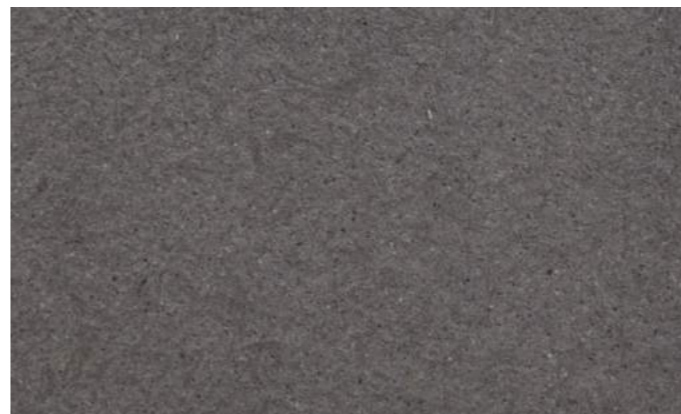
Gevel



Grid
Aluminium composiet gepoedercoat
(antraciet/zwart)



Gevelbeplating
Aluminium plaat, assymetrisch gewalst
(3x brons mat)



Onderkant grid
Natuursteen granulaat



Noordgevel



Oostgevel

Gevelaanzichten zuid en west
Schaal: 1:300



04. Materialisatie, identiteit en uitstraling

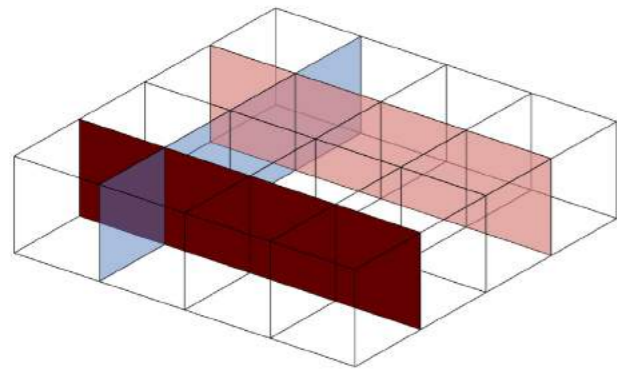
Gevel



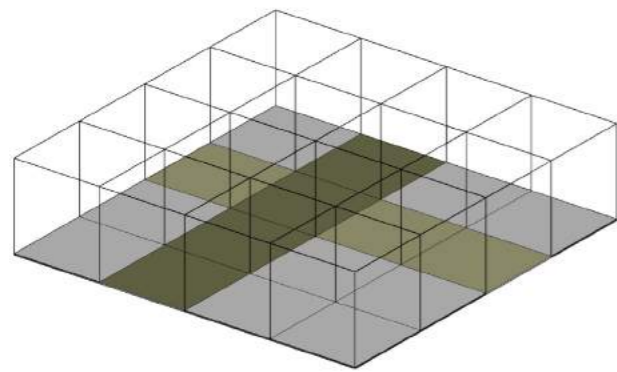
Zuidgevel



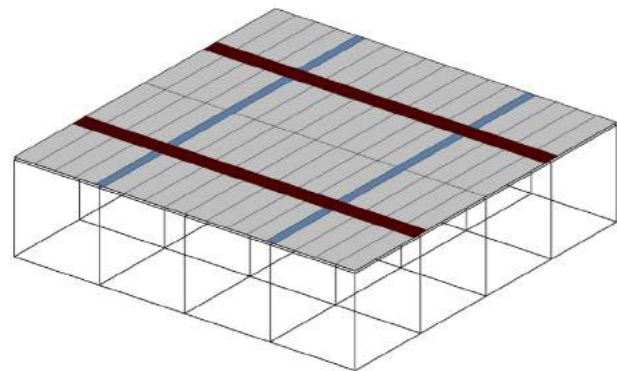
Westgevel



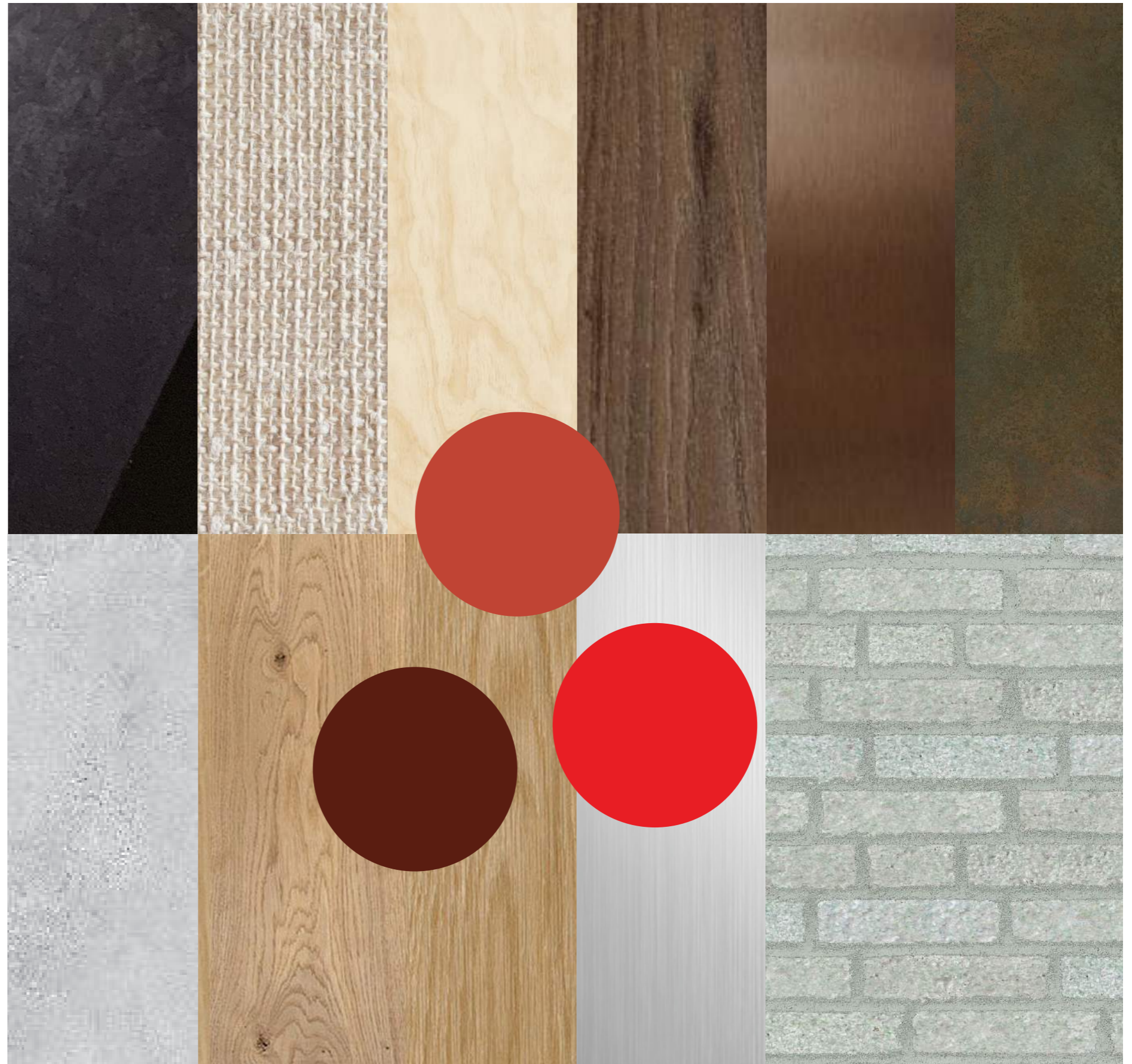
wanden



vloeren



plafonds



04. Materialisatie, identiteit en uitstraling

Wanden, vloeren en plafonds

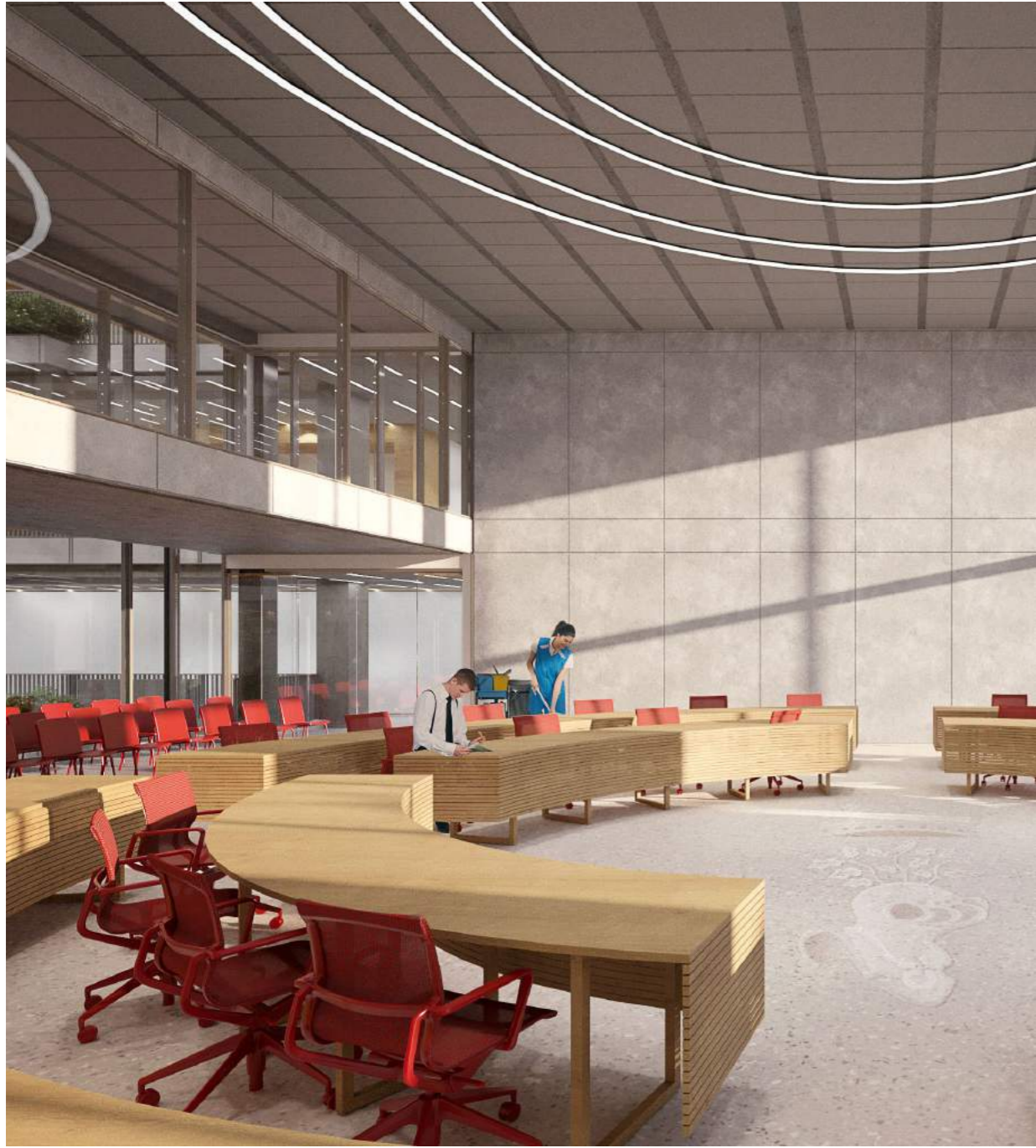
We onderscheiden vier beeldtalen in de verschillende zones van het gebouw. 1. De binnenplaats met de publieke zone op de begane grond en de omliggende werkomgeving op de verdiepingen, 2. de dubbelhoge stilteruimte, 3. het traplandschap en 4. de raadzaal.

De binnenplaats met de publieke zone en de omliggende werkomgeving steken af tegen de vloeren en de plafonds. De vloeren en de plafonds zijn ingetogen lichtgrijs, zodat de wanden meer uitgesproken kunnen zijn. De wanden krijgen een diversiteit aan materialen; hout en textiel, binnen een natuurlijk kleurpalet van licht tot donker. Elk materiaal wordt gekoppeld aan de functie van, in of bij de wand, zoals geluidsabsorberend in verblijfgebieden, nat afneembaar bij een keuken, (mogelijk) beschrijfbaar in werkgebieden en zacht bij een zitnis. Minder voor de hand liggende toepassingen dragen bij aan het uitdragen van het Helmonds karakter, zoals de bakstenen vloer van de begane grond. Materialen die zich laten lezen als rauw, moedig en tegelijkertijd 'eerlijk'.

Ook in het interieur is een gelaagdheid van vlakken en lijnen opgenomen. Het ruimtelijk ontwerp is als het ware in elkaar gewoven. Dit wordt op verschillende manieren zichtbaar. Er zijn drie typen binnenwanden met elkaar verwoven; transparante, semi-transparante en dichte wanden. Deze verschillende typen wanden geven verschillende kwaliteiten mee aan de ruimten daartussen. Meer open en zichtbaar, of meer besloten met meer privacy. Ook de vloeren zijn in verschillende lagen aan het interieur toegevoegd. Vloerovergangen tonen zich zoals kettingdraden en inslagdraden in een geweven stof. Harde vloeren in drukke gebieden van het gebouw, zachte vloeren in rustige zones. We weven met overgang zones in het plafond waar binnenwanden geplaatst kunnen worden. Hiermee wordt het gebouw voorbereid op toekomstige indelingen van de ruimte.

- Minder voor de hand liggende toepassingen dragen bij aan het uitdragen van het Helmonds karakter, zoals de bakstenen vloer van de begane grond.
- Materialen die zich laten lezen als rauw, moedig en tegelijkertijd 'eerlijk'. Deze verschillende typen wanden geven verschillende kwaliteiten mee aan de ruimten daartussen. Meer open en zichtbaar, of meer besloten met meer privacy.
- Hiermee wordt het gebouw voorbereid op toekomstige indelingen van de ruimte.





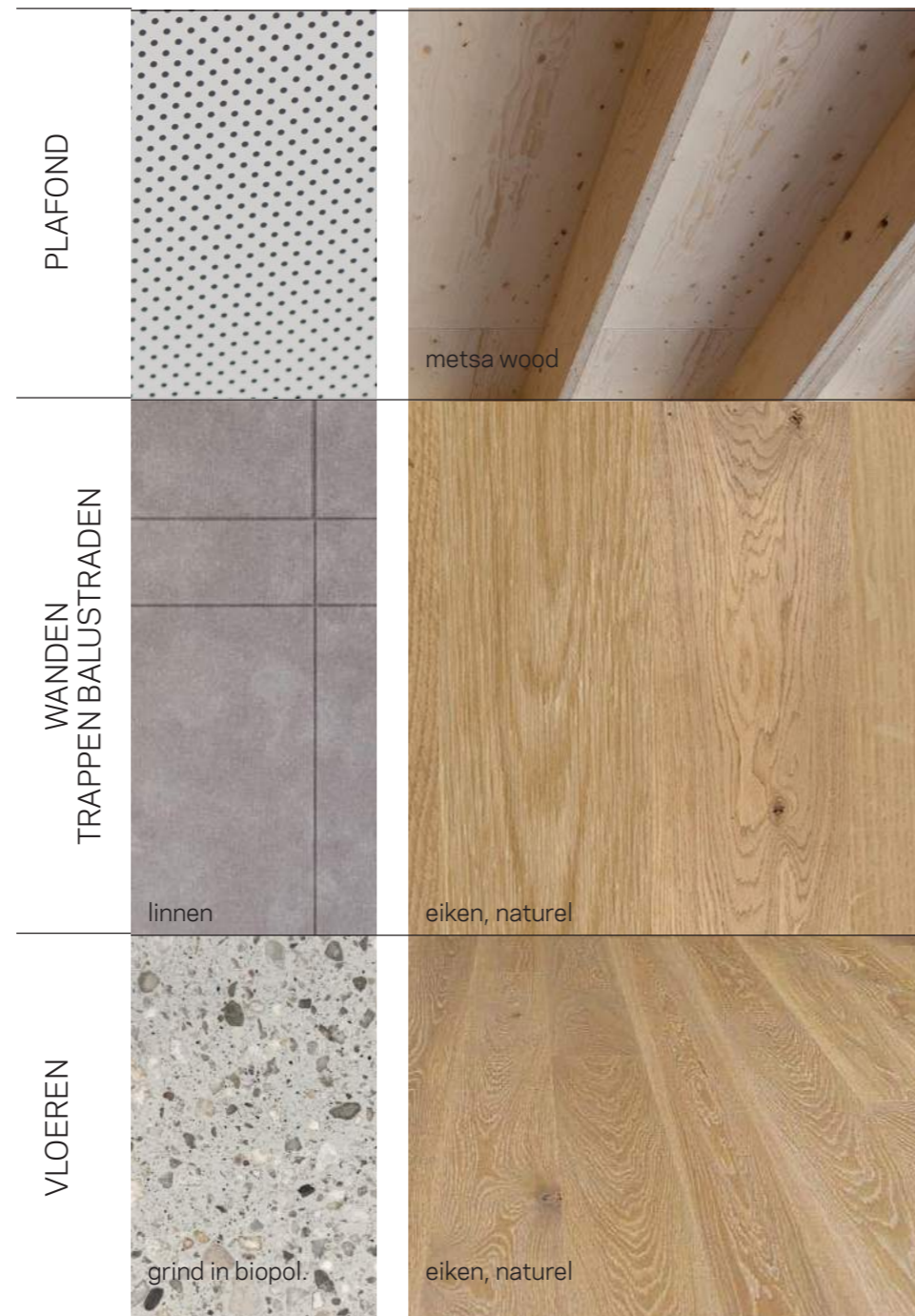
Raadzaal



Traplandschap

04. Materialisatie, identiteit en uitstraling

Traplandschap, raadzaal, werkcafé



De dubbelhoge stilteruimte kent dezelfde benadering van de bouwkundige oppervlakten als de binnenplaats met de omliggende werkomgeving, alleen wordt hier de wand uitgevoerd in één materiaal dat zich esthetisch afzet van vloer en plafond.

Het traplandschap maakt geen onderscheid tussen wanden, vloeren en plafonds. Alle oppervlakten zijn van hout. De raadzaal kent ook geen hiërarchie. De afwerking en kleurstellingen zijn eenvoudig en niet luxueus maar wel verrassend doordat de belijning van de gevel vervaecht met de vlakverdeling van binnenwanden en het balkon. Door de opstellingen en het uiterlijk van vast en los meubilair krijgt de raadzaal een enthousiaste uitstraling. Een deel van het meubilair van de gemeente wordt opgeknapt en hergebruikt in het nieuwe gebouw.

Door materiaalstromen uit de stad (bijvoorbeeld materialen die vrijkomen uit sloop zoals bakstenen) te koppelen aan de bouw van het interieur kunnen we verhalen vertellen die niet meteen zichtbaar zijn. De bakstenen van het gebouw dat gesloopt wordt, kunnen bijvoorbeeld ingrediënten worden van het recept voor de nieuwe bakstenen vloer, die voor 60% wordt gemaakt van bouwafval. Reststromen van de textielnijverheid, zoals bijvoorbeeld Vlisco en Raymakers, kunnen ingezet worden om te dienen als isolatiemateriaal achter gespannen textiel.



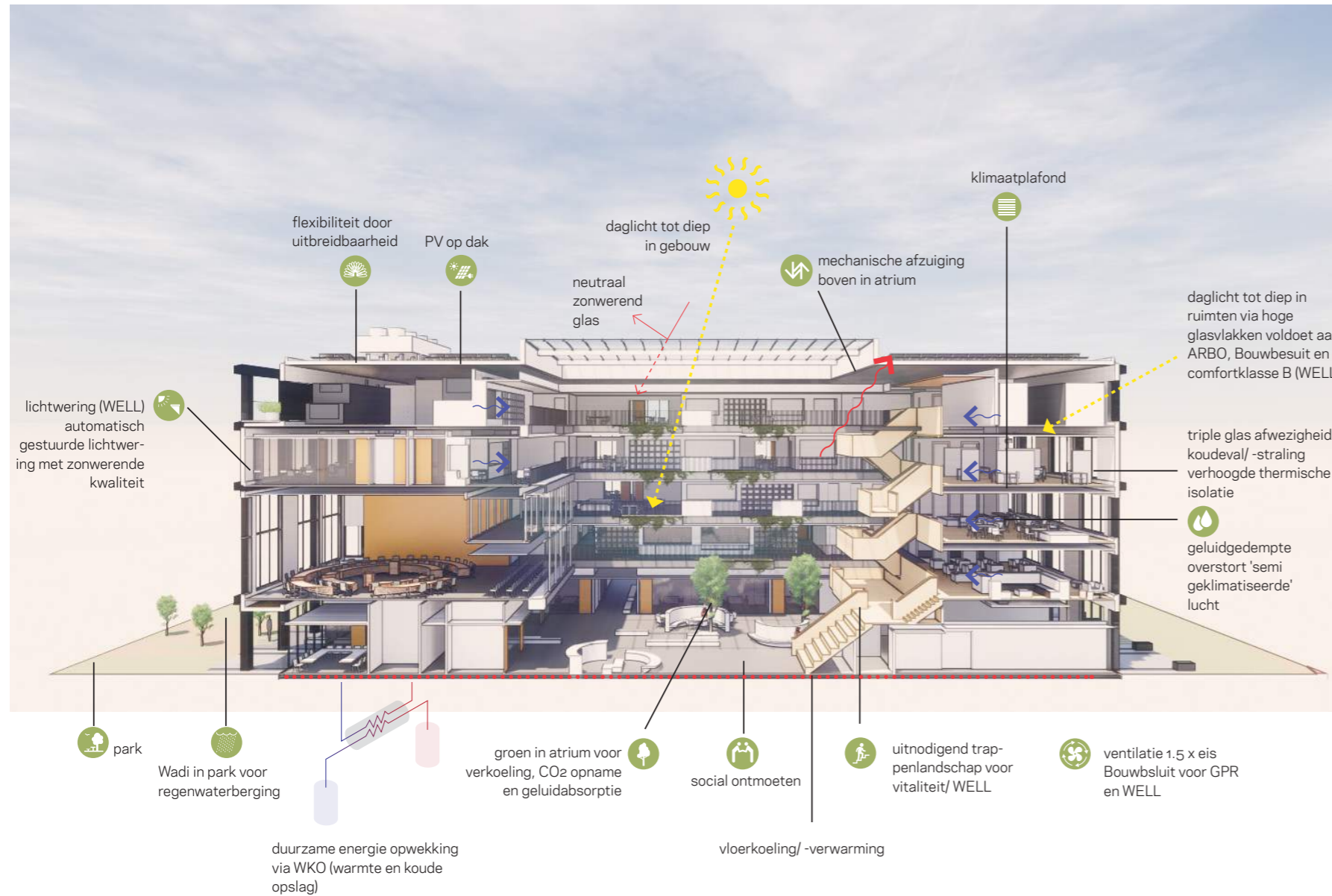
- Door materiaalstromen uit de stad (bijvoorbeeld materialen die vrijkomen uit sloop zoals bakstenen) te koppelen aan de bouw van het interieur kunnen we verhalen vertellen die niet meteen zichtbaar zijn.
- Sommige restmaterialen (vanuit de sloop) worden hergebruikt
- Een deel van het huidige meubilair wordt opgeknapt en hergebruikt

05. Uitgangspunten

Duurzaam



05. Uitgangspunten Duurzaamheid



3D doorsnede oost-west, met duurzaamheidsprincipes

We realiseren een gasloos gebouw. Het gebouw gebruikt heel weinig energie en de energie die het gebruikt wordt grotendeels door het gebouw zelf opgewekt. Dit doet het middels een warmte koude opslag in de grond onder het gebouw en met zonnepanelen op het dak. Met de klimaatplafonds wordt d.m.v. straling de temperatuur beïnvloed. Ook is er veel aandacht in het toepassen van gezonde, circulaire materialen. Een deel van het huidige stadskantoor wordt hergebruikt zodat er niet onnodig veel gesloopt wordt. Het gebouw scoort straks gemiddeld een 8,6 met een 9,1 voor gezondheid. Het positief effect dat het gebouw op de gezondheid van de gebruikers heeft wordt getoetst middels de WELL methodiek en het gebouw kan straks een WELL gold waardering krijgen. Dit wordt bereikt door een combinatie van elementen waaronder het houten traplandschap dat uitnodigt om te bewegen. Ook het klimaatplafond heeft een positief effect op de gezondheid. Overal in het gebouw is het klimaat individueel in te stellen en kunnen ramen open gezet worden. Door de grote ramen en de glazen atrium kap dringt daglicht tot diep het gebouw binnen. Op veel plekken is beplanting opgenomen in het ontwerp. Planten en bomen hebben niet alleen een positief effect op het geluksgevoel van mensen maar dragen ook bij aan een betere luchtkwaliteit.



05. Uitgangspunten Inclusief en toegankelijk



3D doorsnede noord-zuid, met principes inclusief en toegankelijk

Het Huis voor de Stad wordt ook echt een huis voor de stad. Het gebouw is straks uitnodigend en toegankelijk voor iedereen. Iedereen moet zich er welkom voelen. Maar ook de natuur krijgt een plek om, aan en in het gebouw. Daarnaast is met veel aandacht gekeken naar het gebruik van het gebouw door mensen met een beperking. Het gebouw is drempelloos, op elke verdieping is een MIVA-toilet gerealiseerd, balustrades zijn hoger dan de wettelijke norm uitgevoerd en de schuifdeuren bij de entrees zorgen voor een comfortabele entree voor mensen die slecht ter been zijn. Op het plein voor het gebouw zijn, dicht bij de entree, MIVA-parkeerplaatsen opgenomen.

Het gebouw is alzijdig en heeft geen achterkant. Aan alle zijdes zijn toegangen gerealiseerd met twee grotere aan de noordkant aan het nieuwe plein en aan de oostzijde aan het park. Een van de bijzondere elementen in het gebouw is straks het traplandschap. Het wordt daarmee meer dan een stadskantoor met een publiekshal en een raadzaal. Bezoekers zijn welkom om op alle verdiepingen het traplandschap te betreden om daar met een medewerker van de gemeente of met een kennis af te spreken.



05. Uitgangspunten Economisch vitaal



3D doorsnede oost-west, met principes economisch vitaal

Ontmoeting, zowel geplande als toevallige is een belangrijke voorwaarde voor innovatie en economische vitaliteit. Het gebouw is ontworpen om ontmoeting te stimuleren en tegelijkertijd plekken van rust en bezinning aan te bieden. Het binnenplein in het atrium geeft overzicht over alle verdiepingen. Deze ruimte, samen met het traplandschap en het werkcafé wordt niet alleen gebruikt voor geplande ontmoetingen tussen medewerkers van de gemeente en inwoners maar kan door iedereen naar eigen wens gebruikt worden. Het is bijvoorbeeld ook mogelijk dat inwoners hier met elkaar onderling afspreken. Deze ruimtes zijn ook geschikt en toegankelijk voor ondernemers uit de omgeving. Het gebouw is zo opgebouwd en ingericht dat ruimtes op verschillende momenten anders gebruikt kunnen worden. De eerste verdieping waar de grote vergaderzalen zich bevinden kan overdag afgesloten worden zodat het door medewerkers van de gemeente gebruikt kan worden. 's Avonds kan de eerste verdieping onderdeel worden van het openbare gebied zodat er raadsvergaderingen gehouden kunnen worden of verenigingen of stichtingen een vergaderzaal kunnen reserveren. Ook kan het binnenplein grotendeels flexibel ingericht worden zodat het ingezet kan worden voor grote bijeenkomsten, exposities of optredens. De tribunetrap in het traplandschap kan hier ook een dubbelrol in vervullen. In de werkomgeving is een duidelijke scheiding gemaakt tussen communicatieplekken in open verbinding met het atrium en concentratie werkplekken in afgesloten ruimtes langs de gevels. Hiermee wordt een divers interieur gecreëerd waar ruimte is voor een (toevallige) ontmoeting en ruimte voor geconcentreerd werk in een rustige omgeving.



05. Uitgangspunten Eigentijds en flexibel



3D doorsnede oost-west, met principes eigentijds en flexibel

In het ontwerp is naar verschillende tijdsduren van het gebouw en haar gebruik gekeken. Sommige onderdelen van het gebouw hebben een kortere levensduur dan andere. Als langste termijn stellen we dat het gebouw casco minimaal 200 jaar moet blijven bestaan. Het behoud van een deel van de betonconstructie van het huidige stadskantoor is hierin een eerste stap. We plaatsen aan de zuidkant een vergelijkbaar betonnen constructie. Hierin kunnen in de toekomst makkelijk gaten gemaakt worden en door de vlakke vloeren kunnen kanalen en leidingen eenvoudig verlegd worden. Door het open skelet met grote afstanden tussen kolommen kan het gebouw in de toekomst op oneindig veel manieren worden ingedeeld en gebruikt. Het zou bijvoorbeeld heel goed mogelijk zijn om van deze twee gebouwen in de toekomst woningen te maken. Het gebouwdeel wordt voorzien van een zwaardere constructie zodat er in de toekomst een extra verdieping op geplaatst kan worden. Doordat de grootste installaties inpandig zijn en niet op het dak staan, hoeven deze dan niet verplaatst te worden. De gevel is niet dragend en zou in de toekomst gedeeltelijk of geheel aangepast kunnen worden zonder dat het hele gebouw gesloopt hoeft te worden.

Ook in het interieur wordt maximaal ingezet op flexibiliteit. De mogelijkheden van dubbelgebruik van ruimtes is hier een voorbeeld van. Hierdoor kunnen ruimtes op verschillende momenten van de dag anders gebruikt worden en biedt het gebouw de mogelijkheid om optimaal en multifunctioneel gebruikt te worden. Een voorbeeld hiervan is dat het gebouw zo ingedeeld is dat de raadzaal en vergaderruimtes op verschillende manieren, door verschillende mensen gebruikt kunnen worden. De binnenwanden zijn, met een kleine verbouwing, eenvoudig te verplaatsen. De plafonds zijn zo ingedeeld dat hier op vaste afstanden van 2,4 en 2,25 meter wanden zijn te plaatsen. Ook de ventilatie en het binnenklimaat kan hier op ingesteld worden.



05. Uitgangspunten Passend en verantwoord



3D doorsnede oost-west, met principes passend en verantwoord

Door van vier locaties terug te gaan naar één centraal Huis voor de Stad en met een aanzienlijke reductie van het aantal vierkante meters is het mogelijk het gebouw budgetneutraal te realiseren. Het ontwerp is tot stand gekomen in de context van een businesscase voor realisatie en exploitatie van het gebouw voor 40 jaar. Er is dus in alle afwegingen rekening gehouden wat dit voor de bouwkosten maar ook het onderhoud en energiekosten betekent voor de lange termijn. Wat hier nog niet in is meegerekend is de verwachte positieve impact die het gebouw zal hebben op het ziekteverzuim en het werkgeluk van onze medewerkers en op de aantrekkingskracht van onze gemeente als werkgever. Het gebouw is compact vormgegeven zodat een maximaal oppervlakte in een minimaal benodigd volume wordt gerealiseerd. Er wordt dus niet meer gebouwd dan nodig. Ook het dubbelgebruik van bijvoorbeeld commissiekamers voor de raad ('s avonds) en vergaderruimtes voor medewerkers (overdag) dragen bij aan deze compactheid. Ook is rekening gehouden met wat het gebouw voor mogelijkheden biedt als katalysator voor de verdere ontwikkeling van dit deel van de stad. Er is een stedenbouwkundig schetsontwerp gemaakt van de directe context van het gebouw waarin aanvullende posities voor toekomstige gebouwen zijn aangegeven. Er is dus rekening gehouden met twee scenario's; één waarin alleen het Huis voor de Stad en de buitenruimte om het gebouw wordt ontwikkeld en één waar meerdere gebouwen worden ontwikkeld en een groter deel van de buitenruimte wordt aangepakt. Een deel van het meubilair in de bestaande gebouwen van de gemeente wordt hergebruikt. Er wordt dus niet onnodig geïnvesteerd in nieuwe stoelen en tafels. De Helmondse identiteit heeft op verschillende manieren plek buiten, aan en in het gebouw gekregen. Dit maakt dat het een gebouw wordt dat niet zomaar overal kan staan en passend is in zijn omgeving.

Kraaijvanger Architects
Kruisplein 476
3012 CC Rotterdam

mail@kraaijvanger.nl
+31 10 498 92 92