

*'In de hele stad kinderen en alle andere bewoners met een aantrekkelijke speelomgeving in de buurt uitnodigen om meer actief te bewegen, ontdekken en ontmoeten.'*

## Uitgangspunten voor een beweegvriendelijke stad:

De uitgangspunten voor een beweegvriendelijke stad zijn opgesteld aan de hand van het beleidskader 'Natuurlijk Buiten Spelen' uit 2017. De uitgangspunten richten zich op de formele speel- en sportvoorzieningen in de gemeente, maar ook op de openbare ruimte als geheel.



### 1 Centrale speel- en sportplekken

In elke buurt zijn goede, centrale speel- en sportvoorzieningen aanwezig, die zijn ingericht voor een brede doelgroep. Kinderen, jongeren en volwassenen voelen zich thuis op een centrale plek en hebben de mogelijkheid om samen te spelen of sporten. Ontmoeting tussen alle bewoners wordt gestimuleerd. Het motto is: liever minder, goede voorzieningen, dan veel net-niet voorzieningen. Kwaliteit boven kwantiteit.

### 2 Diversiteit van het speel- en sportaanbod verbreden

Door te variëren in het speel- en sportaanbod per buurt ontstaat een rijk aanbod. Kinderen worden hiermee gestimuleerd meer hun eigen spel te bedenken en spelen. In samenhang met de centrale voorzieningen ontstaat ruimte voor een alternatieve inrichting op de kleine aanvullende speelplekken. Op deze locaties worden de speeltoestellen niet meer vervangen. De plek wordt met de buurt ingericht als een speelplein of ravotplek (natuurlijk spelen).

Deze diversiteit komt ook terug bij de sportplekken, door het aanbieden van verschillende beweegvormen worden uiteindelijk meer gebruikers bediend.

### 3 Co-creatie

In gemeente Helmond wordt steeds meer uit gegaan van de eigen kracht van de bewoners en de samenwerking met partners in de stad. Iedereen kan iets bijdragen: bijvoorbeeld terreinen openstellen, activiteiten organiseren, toezicht houden of extra belevingswaarde creëren.

Een speciaal beroep wordt gedaan op door de gemeente gesubsidieerde verenigingen en partners om bij het uitwerken van de plannen op wijkniveau mee te denken en te doen; vanuit maatschappelijke betrokkenheid, maar ook omdat het van meerwaarde is voor hun leden en hun vereniging.



### 4 Speel - en beweegroutes

Een goed middel om bewoners te stimuleren meer te bewegen is het faciliteren van functionele en veilige beweegroutes. Fietzers en voetgangers krijgen ruim baan in Helmond, zowel in de buurten als in de groenzones. Dit moet bewoners prikkelen tot diverse vormen van bewegen (blokje om, hond uitlaten, hardloopronde, skaten).

Voortbordurend op deze beweegroutes kunnen speelroutes voor kinderen worden aangelegd. Deze routes verbinden de belangrijkste voorzieningen voor kinderen.



### 5 Voorzieningen en verenigingen

Een deel van de speelvoorzieningen in Helmond zijn niet openbaar toegankelijk, daarom wordt ingezet op samenwerkingen met partijen in de buurt. Bijvoorbeeld het openstellen van schoolpleinen of sportparken, zodat men hier in de eigen tijd kan spelen of sporten.

Verder is er ruimte aanwezig voor initiatieven vanuit de buurt, bijvoorbeeld een tijdelijk speel- of sportinitiatief op een braakliggend terrein of sport (niet in verenigingsverband) in de woonomgeving.



### 6 Bewegen op de stoep en in het groen

De openbare ruimte is bespeelbaar en toegankelijk voor iedereen. Door kleine ingrepen kan de openbare ruimte al een stuk beweegvriendelijker worden gemaakt, bijvoorbeeld door brede speelstoepen.

Daarnaast worden groene en blauwe aders in de stad versterkt. Waardoor kinderen spelenderwijs natuur in de woonomgeving kunnen ontdekken en waardoor bewoners van alle leeftijden worden uitgedaagd om meer buiten te bewegen.

# Uitgangspunten wijkspeelplan Rijpelberg:

Het wijkspeelplan staat aan de basis van de voorgestelde (her)inrichting van de openbare speel- en sportruimte. Dit plan is opgesteld aan de hand van het beleidskader 'Natuurlijk Buiten Spelen' uit 2017, bovenstaande uitgangspunten, een inventarisatieronde langs de speelplekken en gesprekken met betrokken partijen en bewoners uit Rijpelberg.

## Formele speel- en sportplekken in Rijpelberg

### Huidige stand van zaken:

Rijpelberg is een wijk met veel openbaar groen en veel, ruim opgezette, speelplekken. Ondanks de ruimte heeft een groot deel van de speelplekken een beperkte speelwaarde. Het aanbod in Rijpelberg is ruim voldoende, het is vooral de vraag hoe de speelplekken beter en meer worden gebruikt.

Alle speelplekken zijn traditioneel ingericht met speeltoestellen. Het is, binnen het bestaande aanbod, mogelijk om speelplekken om te vormen naar andere speeltypes. Zo kan zowel de speelwaarde als de diversiteit van het speelaanbod worden vergroot. Centraal in de wijk ligt speeltuinvereniging de Rijpelroets. Dit is een omheinde speeltuin die wordt gerund door bewoners/vrijwilligers. Gezinnen uit de wijk kunnen een abonnement of losse kaartjes kopen om hier te kunnen spelen.

Verspreid over de wijk liggen diverse trapvelden en basketbalvelden. In het midden van de wijk ligt een verhard combinatieveld voor voetbal en basketbal. Bij Berkendonk en door de Bakelse Bossen (noordoostkant van de wijk) ligt een trimroute.

## De openbare ruimte en verenigingen in Rijpelberg

### Huidige stand van zaken:

De groene opzet van de wijk en de bossen langs de randen (Bakelse Bossen, Berkendonk of het Broederbos) lenen zich om fijn te spelen in de openbare ruimte. In de bosjes of op de veldjes kunnen kinderen goed hun eigen spel verzinnen en op avontuur gaan. Het gebrek aan sociale controle en een gevoel van veiligheid beperkt de mogelijkheden van kinderen om vrij in de bossen te kunnen spelen. Ook wordt een deel van het openbaar groen vooral gebruikt als uitlaatgebied voor honden. De wijk bestaat vooral uit hofjes en woonerven waardoor kinderen rondom hun eigen woning ook vaak prima op straat kunnen spelen.

In Rijpelberg liggen vier basisscholen waarvan alleen het plein van de Rakt openbaar toegankelijk is (sleutelbeheer door bewoners). Ten westen van de wijk liggen sportverenigingen waaronder een voetbalclub en wielerveen. In het oosten ligt Scouting Rijpelberg in een open ruimte naast een speelplek.

Door de wijk ligt een beweegroute ontwikkeld door JIBB+. Deze gaat zowel door de wijk (en langs een aantal belangrijke locaties) en door een deel van de bossen buiten de wijk. In sommige delen van de wijk (vooral noordkant) ontbreekt juist een fijn wandelpad (hier alleen een fietspad). De Weg door de Rijpel, slingert als een barrière door de wijk. Deze is voor kinderen een duidelijke grens en deelt de wijk op in buurten.

### Aanbevelingen

#### 1. Centrale speel- en sportplekken

- Centrale speelplekken uitdagend inrichten, zodat zowel jong als oud zich langere tijd kan vermaken op deze locaties en ontmoeting ook gestimuleerd wordt tussen bewoners. Dit kan bijvoorbeeld op de plekken #05 en #28.
- Per buurt tenminste één centrale sportplek en per wijk een divers aanbod in sportvoorzieningen voor een brede doelgroep. Op deze manier worden ook volwassenen/ouderen gemotiveerd om te sporten.

#### 2. Diversiteit van het speel- en sportaanbod verbreden

- Door kleinere speelplekken om te vormen naar andere speeltypes kan de variatie van speelvoorzieningen worden vergroot. Dit is bijvoorbeeld interessant op locaties #18, #08 en #09).
- De herinrichting van de speel- en sportruimte wordt zoveel mogelijk per buurt opgepakt, de herinrichting van centrale plekken is dan gekoppeld aan het omvormen van de kleine speelplekken.
- Vergroot de diversiteit in het sportaanbod, hierbij is afstemming met de doelgroep belangrijk. Daarnaast wordt voorgesteld huidige voorzieningen te verbeteren, bijvoorbeeld door dichte doelen te plaatsen op trapvelden.

#### 3. Co-creatie

- Lever maatwerk per buurt, zodat de omvorming van speelplekken aansluit bij de wensen van om- en aanwonenden. Met name de herinrichting van kleine speelplekken biedt veel ruimte voor initiatieven van bewoners.
- We proberen bestaande initiatieven en ideeën (zoals de "open werkplek") aan elkaar te koppelen zodat goede plannen meer kans van slagen hebben. Hiervoor moeten we samen met bewoners zoeken naar een goede vorm.

#### 4. Speel - en beweegroutes

- De bestaande beweegroute kan wellicht worden uitgebreid of vertakt om zo ook andere buurtjes of belangrijke locaties aan elkaar te koppelen en alle bewoners (bijvoorbeeld ook inwoners in een rolstoel) uit te nodigen om in beweging te komen en de auto te laten staan. Ook kan gekeken worden of zo bestaande knelpunten qua oversteken kunnen worden verzacht of beslecht.
- Door middel van speelaanleidingen kan van een beweegroute ook een speelroute worden gemaakt. Dit kan met relatief eenvoudige aanpassingen, zoals speelse verharding of het toevoegen van pleinplakkers, poefs of obstakels.

#### 5. Voorzieningen en verenigingen

- De Rakt heeft een openbaar speelplein, de andere drie basisscholen niet. Bij deze scholen ligt een mooie kans om ook openbare speelpleinen te ontwikkelen, mogelijk in combinatie met naastgelegen speelplekken.
- In Rijpelberg liggen kansen voor samenwerking met bijvoorbeeld de Wielerveen en door meer gebruik te maken van het "vijfde veld van Rood-Wit" en de dierenweide. Deze kunnen meer onderdeel worden van de openbare ruimte.
- Vanuit de wijk wordt een intensievere samenwerking met speeltuinvereniging de Rijpelroets gezien als beste kans om het spelen in Rijpelberg te bevorderen. Dit door bijvoorbeeld te koppelen aan de beweegroute of activiteiten van JIBB+ kan een boost worden gegeven aan sociale, sportieve en recreatieve mogelijkheden in de wijk voor zowel jonge kinderen als ouderen in de wijk (feestjes, speurtochten, activiteiten).

#### 6. Bewegen op de stoep en in het groen

- Langs de fietsroutes in de wijk ontbreekt vaak een stoep. Onderzocht kan worden op welke plekken in de wijk dit mogelijk is, zodat wandelaars en spelende kinderen eenvoudiger door de wijk kunnen verplaatsen.
- Op veel locaties in de wijk, is het goed spelen in het groen, al wordt dit nog niet veel gebruikt. Het gebied rondom speelplek 28 heeft bijvoorbeeld veel potentie, maar wordt in de huidige situatie weinig gebruikt en als onprettig ervaren. Genoemde redenen hiervoor zijn onder andere een beperkte sociale en verkeersveiligheid. Het verdient aanbeveling om hier, samen met bewoners, een plan te maken zodat dit beter gebruikt kan worden.



**Legenda**

Type speel- en beweegruimte:

- nr. kleine speelplek
- nr. speelplek voor de buurt
- nr. speelplek voor de hele wijk!
- openbaar schoolplein
- vrije speelruimte in het groen
- beweegroute JIBB+
- voetbal basketbal tafeltennis skaten
- nr. sportplek
- combinatie van speelfuncties
- schoolplein in eigen beheer
- park
- sportclubs

Overige kaartinformatie

- drukke weg (barrière)
- - - beperkte barrière
- spoorweg

**Ingrepen uitvoeringsplan:**

**Traditionele speel- of sportplek**

- Wanneer de speelplek toe is aan vervanging wordt deze gelijkwaardig ingericht in overleg met bewoners.
- nr. Speel- en verblijfsaarde van de speelplek verhogen
- nr. Speelplek uitbreiden met sportfuncties
- nr. Speelplek leuker maken door toevoegen natuurlijk spelen (geen toestellen), bijvoorbeeld keien, heuveltjes of boomstammen

**Omvormplek (spelen zonder toestellen)**

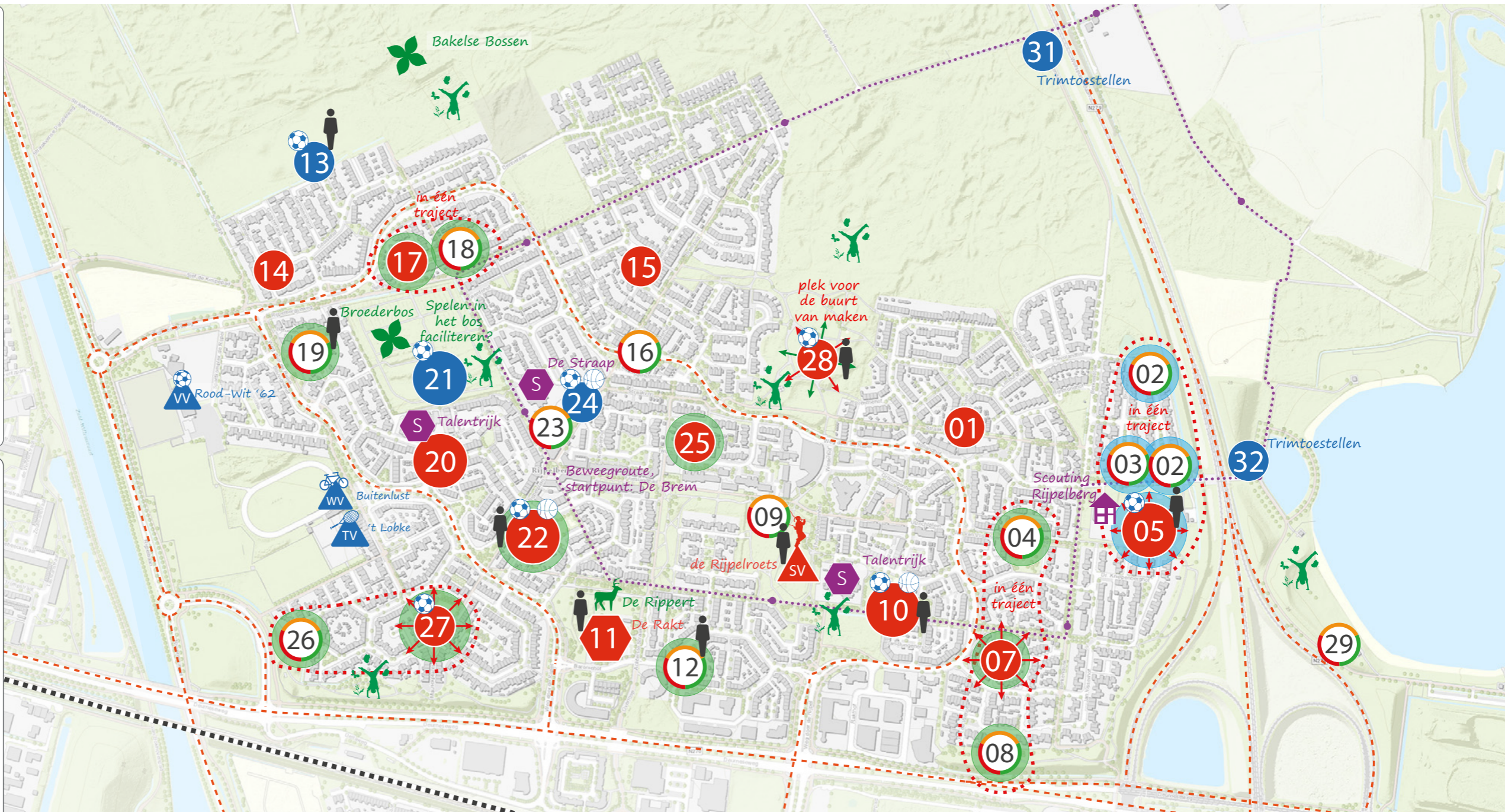
- nr. De speeltoestellen worden niet meer vervangen. De speelplek kan worden ingericht met speelaanleidingen, bijvoorbeeld als speelpleintje of natuurlijk spelen in het groen

Bewonersinitiatief (in ontwikkeling)  
Zie bijlage voor toelichting

Ingediende wens van bewoners  
Zie bijlage voor toelichting

**Indicatie verwachte vervangingen**

- Herinrichting in 2019
- Herinrichting in 2020
- Herinrichting in periode 2021-2023



**2020**

Omvormen speelplek / impuls spelen

02 Zeelandhof	02 Zeelandhof	03 Brabanthof	05 Berkendonk
---------------	---------------	---------------	---------------

De plekken 02, 03 en 05 worden in samenhang opgepakt. Voorgesteld wordt om de toestellen op de plekken 02 en 03 niet te vervangen; in samenwerking met de scouting plek 05 tot een uitdagende speelplek voor de hele buurt te maken door middel van toestellen. De plekken 02 en 03 worden omgevormd tot ravotplekjes.

**Noot bij het concept Wijkspeelplan:**

Voor het gebied rondom de Brem wordt mogelijk een plan opgesteld voor de herinrichting van de openbare ruimte. Hierbij worden ook de speelplekken vanzelfsprekend in meegenomen. Om deze reden zijn de plekken rondom de Brem (#20, #21, #23, #24) maar ook de plek (#28) voorsnog niet gekoppeld aan een jaartal voor uitvoering.



periode 2021-2023

**Legenda**

Type speel- en beweegruimte:

- nr.** kleine speelplek
- nr.** speelplek voor de buurt
- nr.** speelplek voor de hele wijk!
- nr.** openbaar schoolplein
- nr.** vrije speelruimte in het groen
- nr.** beweegroute JIBB+
- nr.** sportplek
- nr.** combinatie van speelfuncties
- S** schoolplein in eigen beheer
- nr.** park
- nr.** sportclubs

Overige kaartinformatie

- drukke weg (barrière)
- beperkte barrière
- spoorweg

**Ingrepen uitvoeringsplan:**

**Traditionele speel- of sportplek**

- Wanneer de speelplek toe is aan vervanging wordt deze gelijkwaardig ingericht in overleg met bewoners.
- nr.** Speel- en verblijfsaarde van de speelplek verhogen
- nr.** Speelplek uitbreiden met sportfuncties
- nr.** Speelplek leuker maken door toevoegen natuurlijk spelen (geen toestellen), bijvoorbeeld keien, heuveltjes of boomstammen

**Omvormplek (spelen zonder toestellen)**

- nr.** De speeltoestellen worden niet meer vervangen. De speelplek kan worden ingericht met speelaanleidingen, bijvoorbeeld als speelpleintje of natuurlijk spelen in het groen

**Bewonersinitiatief (in ontwikkeling)**  
Zie bijlage voor toelichting

**Ingediende wens van bewoners**  
Zie bijlage voor toelichting

**Indicatie verwachte vervangingen**

- Herinrichting in 2019
- Herinrichting in 2020
- Herinrichting in periode 2021-2023



De plekken 04, 07 en 08 worden in samenhang met elkaar opgepakt. Hier wordt voorgesteld plek 07 wordt bij herinrichting uit te breiden tot centrale speelplek met speeltoestellen voor deze buurt. Plekken 04 en 08 worden dan omgevormd tot ravotplek.



Voorgesteld wordt om de locatie in te richten als ravotplek.



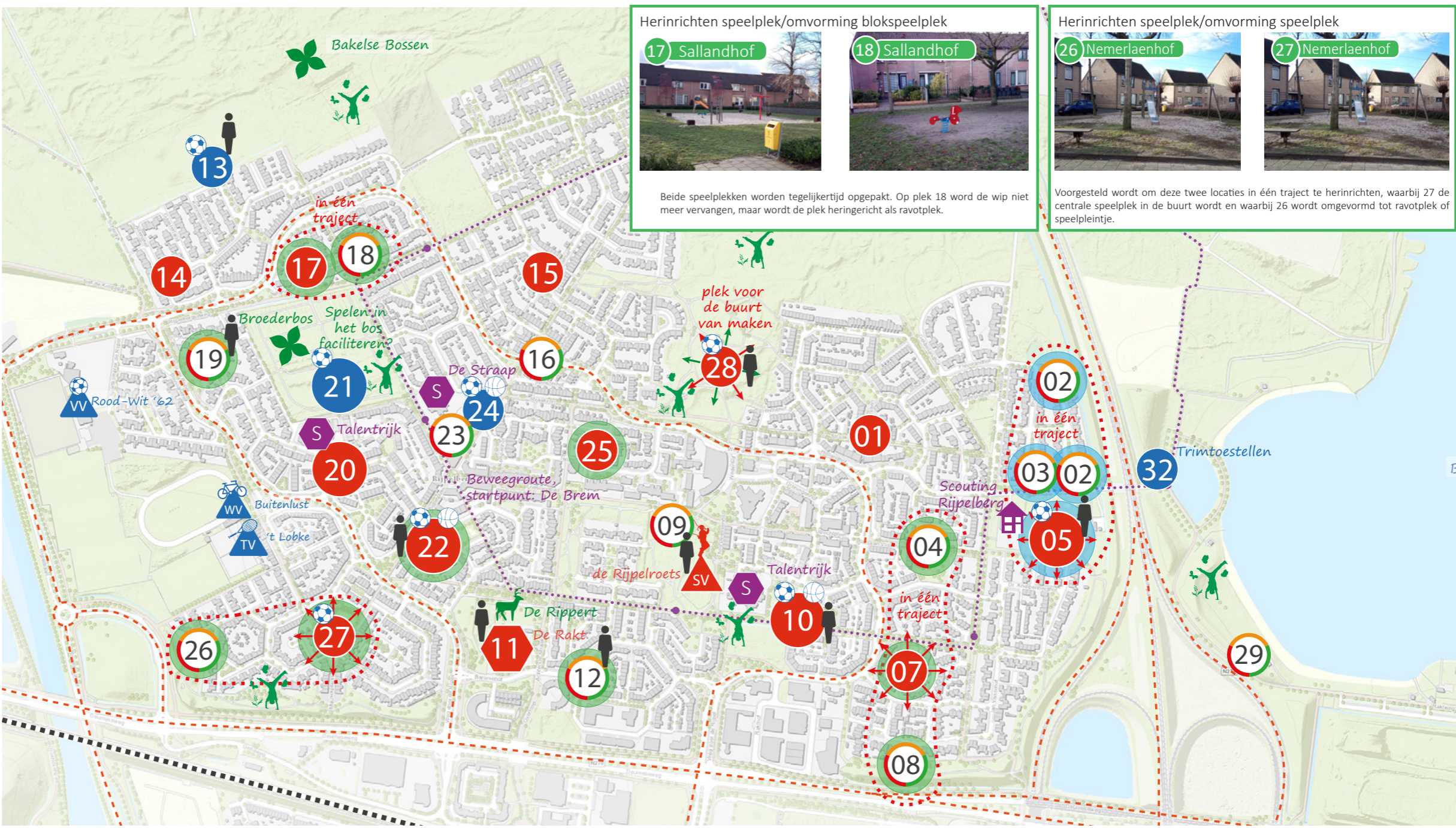
Voorgesteld wordt om plek 25 te behouden als speelplek voor de buurt.



Speelplek 19 is weinig uitdagend. Voorgesteld wordt de toestellen niet te vervangen. In plaats daarvan kan dit omgevormd worden tot ravotplek of speelpleintje.



Speelplek wordt heringericht als speelplek voor de buurt. Aandacht voor ontmoeten en bewegen voor jong en oud



Beide speelplekken worden tegelijkertijd opgepakt. Op plek 18 wordt de wip niet meer vervangen, maar wordt de plek heringericht als ravotplek.



Voorgesteld wordt om deze twee locaties in één traject te herinrichten, waarbij 27 de centrale speelplek in de buurt wordt en waarbij 26 wordt omgevormd tot ravotplek of speelpleintje.



# Bijlage: input bewoners per speelplek - bewonersbijeenkomst 14 maart 2019

## Algemene opmerkingen spelen in Rijpelberg

- Speeltoestellen voor jong en oud combineren op een locatie (geen losse locaties). Op die manier kan samen worden bewogen.
- Dierenweide de Rippert: een deel van deze dierenweide open maken voor kinderen.
- Communicatie met de Poolse gemeenschap in de wijk? Hoe wordt dat opgepakt?

## Algemene opmerkingen openbaar groen in Rijpelberg

De Rijpelberg is een groene wijk, op de bewonersavond is de volgende input gegeven voor het openbaar groen in de wijk:

- Groenstrook grenzend aan Jan de Withof (nr. 2-54): is in het verleden (1995) ingericht als strook voor natuurlijk spelen met klimbomen en bosschages. De laatste jaren zijn de bomen opgekroond en de bosschages vervangen door gras, hierdoor wordt het gebruikt als een uitlaatstrook. Wens om de strook weer meer in te richten als plek voor natuurlijk spelen, bijvoorbeeld met hazelaars, bessenstruiken, wilde bloemen en klimbomen.
- Op diverse locaties overlast door loslopende honden en vervuiling hondenpoep.
- Groenstrook Achterste Straakven/Frieslandpad: veel kinderen spelen hier, graag zorgen dat het schoner is, want er ligt veel hondenpoep.
- Meer fruitbomen en -struiken plaatsen in de wijk in combinatie met picknickplekken.

## Locatie 05 - Zeelandhof / scoutingterrein

Op de bewonersavond is de volgende input gegeven voor deze speelplek(ken):

- Ideeën voor inrichting: (beweeg)toestellen voor ouderen; speelaanleidingen in de straten naar de speelplek toe, momenteel is er geen doorlopende route voor kinderen aanwezig. Een van de wensen is om een verbinding te maken met het speelveld door een (speelse) oversteek van de greppel naast het Berkendonksepapad.
- Wens voor een bankje op de speelplek. Aandacht gevraagd voor schoonhouden van het valzand.
- Op het veld zijn lantarenpalen aanwezig die de hele nacht branden, wat aantrekkelijk is voor hangjeugd. Wens om de verlichting te verplaatsten naar het Berkendonksepapad.
- Idee om de speeltoestellen in de buurt, die niet meer gebruikt worden, te verplaatsen naar deze locatie zodat meer kinderen er plezier van hebben.
- Op deze locatie wordt overlast ervaren door parkerende auto's, bezoekers van recreatieplas Berkendonk parkeren hun auto op het grasveld naast (of zelfs op) de speelplek. De slagboom is 's avonds meestal niet dicht.
- Graag een verbod op auto's op dit terrein, want ze rijden het veld kapot en ze crossen op het veld. Dit is gevaarlijk voor de spelende kinderen en ouders op de speelplek.

## Locatie 09 - Wijkpark Rijpelberg / Speeltuinvereniging de Rijpelroets

Op de bewonersavond is de volgende input gegeven voor deze speelplek(ken):

- De klimspin (09) is leuk voor oudere kinderen, wordt veel in gespeeld.
- Idee voor de Rijpelroets: ruimte bieden voor kinderen om zelf hutten te bouwen, doordat het in een afgesloten gebied gebeurt, is het veiliger dan in het openbaar groen zonder toezicht.
- Speeltuin de Rijpelroets kan een impuls gebruiken, momenteel is het alleen leuk voor de jongste kinderen. Mogelijk kan de klimspin (locatie 09) bij de speeltuin worden gevoegd.
- De speeltuinvereniging geeft aan: het uitdagende speeltoestel staat ongebruikt in de speeltuin, misschien kan de gemeente deze elders plaatsen. De vereniging heeft de wens voor een beweegtuintuin en wil graag bewegwijzering richting de speeltuin.

## Locatie 10 - Theo Driessenhof

Op de bewonersavond is de volgende input gegeven voor deze speelplek(ken):

- Idee voor de inrichting: werken met speelaanleidingen op de verharding van het basketbalveld.

## Locatie 11 - KC de Rakt

Op de bewonersavond is de volgende input gegeven voor deze speelplek(ken):

- Vanuit de school is een vragenlijst verspreid onder de kinderen: zij geven aan dat ze meer ruimte willen voor rennen, lopen, free-runnen. Meer voor oudere kinderen in de wijk.
- Vanuit de Rakt is de wens om het groen direct om de school te gebruiken voor natuurlijk spelen.
- Het is lastig om op een openbaar schoolplein te spelen tijdens schooltijd.
- Gevraagd wordt of het bewegen voor oudere kinderen meer gestimuleerd kan worden door diverse sportplekken en bijvoorbeeld freerunclinics.

## Locatie 12 - Baroniehof

Op de bewonersavond is de volgende input gegeven voor deze speelplek(ken):

- De glijbaan op deze speelplek is gericht op jonge kinderen, maar is lastig/gevaarlijk om op te spelen.
- Er wordt veel gespeeld op deze speelplek, onder andere door kinderen uit de buurt, kleuterklassen van het kindcentrum de Rakt (bijvoorbeeld picknicken) en voorbijgangers die spontaan stoppen om even te pauzeren en te spelen.
- Aangegeven is dat de Baroniehof een doorgaande weg is en dat deze kruist met het fietspad richting Brouwhuis, waardoor de speelplek goed zou fungeren als 'verbindingsplek'.
- Hardrijdende auto's worden als een probleem ervaren, het is officieel 30km/h, maar auto's rijden veel harder.

## Locatie 13 - Gooisehof

Op de bewonersavond is de volgende input gegeven voor deze speelplek(ken):

- Het veld is slecht onderhouden, er zijn veel molshopen aanwezig. Deze sportplek nodigt niet uit om te voetballen.

## Locatie 19 - Betuwehof

Op de bewonersavond is de volgende input gegeven voor deze speelplek(ken):

- Ideeën voor inrichting: natuurlijke en fantasierijk spelen (voorbeeld Witte de Withstraat), bij de toestellen werken met valzand en bij de rest van de speelplek gras.
- Wens voor een bankje en prullenbak op de speelplek, daarnaast leeft de wens om toestellen te plaatsen voor 0-4 jarigen, bijvoorbeeld een speelhuisje, glijbaan of een klim- en klautertoestel.
- Verschillende bewoners hebben aangegeven dat de huidige inrichting niet uitnodigt om te spelen. De inrichting past niet bij de doelgroep in de buurt (veel jonge kinderen aanwezig, maar toestellen op de speelplek voor oudere kinderen). Het ijzeren toestel is hier een voorbeeld van.
- Broersbos: meer aanleggen om te spelen, met name voor oudere kinderen, zodat het uitdagend is.

## Locatie 22 - Peelhof

Op de bewonersavond is de volgende input gegeven voor deze speelplek(ken):

- Bewoners geven aan dat dit een populaire speelplek is in de buurt waar meer kan worden ingezet op spelen, sporten en ontmoeten.
- Het gras voor de goals is te gehavend om goed te kunnen sporten, ook het basketbalveld is verouderd.
- Ideeën voor de inrichting: speelaanleidingen (bijv. hinkelen) aanbrengen op de tegels van het basketbalveld, uitdagendere toestellen voor oudere kinderen, jeu de boulesbaan
- Wens voor een bankje de speelplek voor ouders om toezicht te houden, maar ook voor ouderen om even te rusten en te kletsen. Dit kan een prima locatie zijn om oudere mensen te ontmoeten. Het stimuleren van sporten voor ouderen kan ook op deze locatie.

## Locatie 28 - Wijkpark Rijpelberg

Op de bewonersavond is de volgende input gegeven voor deze speelplek(ken):

- Is een leuke plek, zou meer kunnen er is wel meer toezicht nodig. Kinderen mogen er niet alleen spelen.
- Momenteel is het een verscholen plek. Om gebruik te stimuleren moet het gebied meer worden opengetrokken en meer toegankelijk worden gemaakt (meer verbinden met de wijk).



2020

Omvormen speelplek / impuls spelen



De plekken 02, 03 en 05 worden in samenhang opgepakt. Voorgesteld wordt om de toestellen op de plekken 02 en 03 niet te vervangen; plek 05 tot een uitdagende speelplek voor de hele buurt te maken door middel van toestellen. De plekken 02 en 03 worden omgevormd tot ravotplekjes.

Omvormen speelplek/impuls spelen

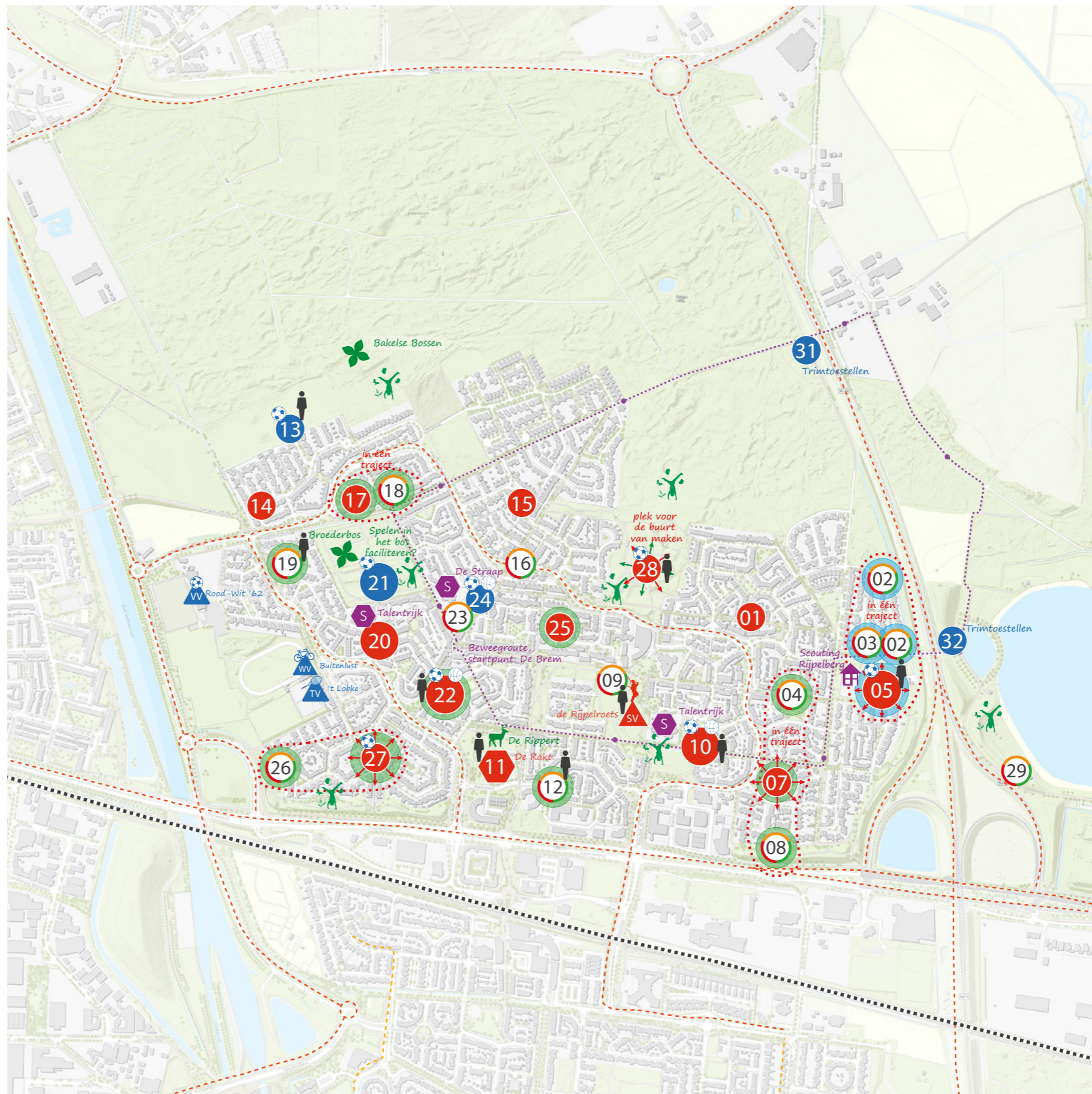


De plekken 09 en 28 worden tegelijkertijd opgepakt. Het toestel van plek 09 wordt verplaatst naar plek 28. Het aanbod op plek 28 wordt herzien, zodat het een speelplek wordt voor de hele buurt. Voorgesteld wordt om van plek 09 een ravotplek te maken.

Herinrichten speelplek/omvorming blokspeelplek



Beide speelplekken worden tegelijkertijd opgepakt. Op plek 18 wordt de wip niet meer vervangen, maar wordt de plek heringericht als ravotplek.



**Legenda**

**Type speelvoorziening:**

- nr. speelplek sportplek
- voetbal basketbal
- speelpleintje tafeltennis skaten
- ravotplek (natuurlijk spelen)
- een combinatie is ook mogelijk

**Overige voorzieningen:**

- S schoolplein, in eigen beheer
- TV VV sportclubs
- vrije speelruimte in het groen
- park

**Bereik van de speelplek:**

- kleine speelplek
- plek voor de hele buurt
- openbaar schoolplein
- drukke weg (barrière)
- - - beperkte barrière
- ..... spoorweg
- Beweeegroute

**Voorstel ingrepen:**

- nr. Speelwaarde van de speelplek verhogen, zodat het een volwaardige, centrale speelplek wordt.
- nr. Speelplek leuker maken door het toevoegen van natuurlijk spelen (geen toestellen), bijvoorbeeld keien, heuveltjes of boomstammen.
- nr. **Omvormplek** (spelen zonder toestellen) De speeltoestellen worden niet meer vervangen. De speelplek kan worden ingericht met speelaanleidingen, bijvoorbeeld als speelpleintje of natuurlijk spelen.