

Samen werken aan een sterke sociale basis

Zodat iedereen kan meedoen, rondkomen en vooruitkomen

Koers sociaal domein 2024-2028



Gemeente Helmond



Fotografie: Pressvisuals.com



Inhoudsopgave

1. Inleiding	4
Meedoen, rondkomen en vooruitkomen	4
De wereld verandert	4
Focus op sterke basis	4
Koersdocument	5
Totstandkoming	5
Leeswijzer	5
2. Terugblik en waar staan we nu?	6
2.1 Terugblik: hoe staat het met het meedoen, rondkomen en vooruitkomen?	6
2.2 Terugblik: hoe staat het met de kwaliteit van zorg en ondersteuning?	8
2.3 Terugblik: kunnen onze inwoners blijven rekenen op goede ondersteuning? En was ons sociale stelsel in 2023 financieel in balans?	10
2.4 Waar staan we nu?	11
3. Onze koers	13
3.1 Onze missie en visie: waarom we doen wat we doen	13
3.2 Onze strategie: hoe we het doen	16
4. Onze focus voor 2024-2028	19
4.1 Versterken van de sociale basis en preventie – hoe dan?	19
4.2 Versterken van de uitvoeringskracht – hoe dan?	23
5. Uitvoering	28
5.1 Uitwerking van de koers	28
5.2 Samenspel in de uitvoering van de koers	28
5.3 Monitoring van de uitvoering van de koers	29
5.4 Voortgang met de gemeenteraad	30
6. Financieel kader sociaal domein	31
Bijlage 1: Terugblik op de ontwikkelopgaven uit de vorige kadernota sociaal domein	33

1. Inleiding

Helmond is een stad in ontwikkeling. We zijn op weg naar de schaa sprong en willen een sterkere stad voor iedereen zijn. De komende jaren groeit Helmond verder. Niet alleen het aantal inwoners, maar ook als het gaat om banen en voorzieningen. Onze grootste uitdaging is zorgen dat iedereen meeprofiteert van die groei en vooruitgang. Want dat is nu niet altijd zo. Vergeleken met andere steden hebben we in Helmond meer inwoners die niet of moeilijk mee kunnen komen. Ze hebben problemen met bijvoorbeeld werk, gezondheid, zorg, wonen, onderwijs of financiën. Er zijn bovendien grote verschillen tussen onze wijken. En te veel Helmonders hebben het gevoel niet gehoord, gewaardeerd of geaccepteerd te worden. Werken aan een ongedeeld en inclusief Helmond staat daarom hoog op onze agenda.

Meedoen, rondkomen en vooruitkomen

Als gemeente hebben we een sociaal beleid. Dat draait al een hele tijd om één belangrijke ambitie: alle Helmonders moeten kunnen meedoen, rondkomen en vooruitkomen. Als dat nodig is helpen we ze daarbij met hulp en ondersteuning uit het sociaal domein. Nu, maar ook in de toekomst willen we ervoor ze kunnen zijn ([Kadernota sociaal domein 2019-2022](#)). Als we dat willen waarmaken, dan moeten we zorgen dat we koersvast zijn, steeds vinger aan de pols houden en een lange adem hebben. Want de sociaal-opgaven in onze stad zijn groot en ingewikkeld. De aanpak ervan is nauw verweven met de inzet vanuit het ruimtelijk, veiligheid en economisch domein.

Bovendien zijn we in de uitvoering afhankelijk van veel zorg- en welzijnsaanbieders en partners die thuis zijn in wonen, werk, onderwijs en veiligheid. Ook duurt het even voordat we resultaten gaan zien. Verandering kost tijd. Daarom is de missie uit onze kadernota sociaal domein 2019-2022 ook nu onze stip op de horizon. En gaan we verder op de weg die we zijn ingeslagen. Met inzet op een sterke sociale basis voor iedereen. Met sociale teams die dichtbij brede basisondersteuning geven en met het organiseren van specialistische zorg en ondersteuning voor als dat nodig is.

De wereld verandert

Onze ambitie en koers staat dus nog. Maar de wereld is sinds 2019 flink veranderd. Denk aan de coronapandemie, de oorlog in Oekraïne, de prijsstijgingen, de toeslagenaffaire, minder vertrouwen in de overheid en instituten. Maar ook aan het steeds grotere tekort aan arbeidskrachten, de woningmarktcrisis en de instroom van arbeidsmigranten en vluchtelingen. Allemaal zaken die invloed hebben op de veerkracht van onze inwoners en wijken, de vraag naar zorg en ondersteuning én de mogelijkheden van het sociaal domein om waar nodig ondersteuning te kunnen bieden. Bovendien krijgen we vanaf 2026 fors minder geld vanuit het Rijk.

Focus op sterke basis

De komende jaren gaan we daarom onze focus verleggen naar de 'voorkant'. We versterken de sociale basis, zetten meer in op preventie en zorgen dat onze kwetsbare inwoners en wijken een sterkere veerkracht hebben. Hun belang staat steeds voorop. Als we gelukkige inwoners en leefbare wijken willen, dan zijn een aantal zaken belangrijk: een goede gezondheid, financiële stabiliteit, toegang tot goede voorzieningen waar iedereen terecht kan én een sociaal leven in een buurt waar mensen bij elkaar betrokken zijn.



Zo voorkomen we meteen ook te grote vraag naar zorg en ondersteuning. En dat is een belangrijke bijvangst om te zorgen dat deze toegankelijk en betaalbaar blijft. Bovendien gaan we extra focussen op de manier waarop we werken. Wat we doen met elkaar, doen we goed en moet echt verschil maken.

Koersdocument

In deze vervolg-kadernota werken we uit hoe we dit van 2024 tot en met 2028 gaan doen. We doen dit met een overkoepelend perspectief: we verbinden de verschillende wetten en regelingen in het sociaal domein met elkaar. Denk bijvoorbeeld aan de Wet maatschappelijke ondersteuning, de Jeugdwet, de Participatiewet en de Wet gemeentelijke schuldhulpverlening. In deze nota geven we nadrukkelijk geen uitputtend overzicht van alle activiteiten en taken die de gemeente gaat uitvoeren. Het is vooral een strategisch document: waarom doen we wat we doen (de missie en visie, het hogere motief) en hoe doen we dat (de route of strategie). Wat we de komende jaren gaan doen staat in uitvoeringsplannen, programma's of nota's van de deelterreinen.

Totstandkoming

Deze kadernota is het resultaat van de input van veel betrokkenen. Op 7 juni 2023 was de netwerkdag sociaal domein. Met belangrijke partners (zoals de kinderopvang en het onderwijs, zorg- en welzijnsorganisaties, woningcorporaties, politie, wijkraden en vrijwilligersorganisaties) hebben we toen gepraat over de ontwikkeling en koers van het sociaal domein. Op 22 juni 2023 gaven onze gemeenteraadsleden, leden van de Adviesraad Sociaal Domein Helmond (ASDH) en de lokale cliëntenraad werk en inkomen hun input. Daarna hebben gemeenteraadsleden tijdens de opiniecommissie van 14 november 2023 gereageerd op een eerste versie. Hun inbreng is verwerkt in de versie waarover de Adviesraad Sociaal Domein Helmond en Cliëntenraad Participatie afgelopen periode adviseerden. In deze nota komt al deze inbreng samen.

Leeswijzer

Om de nota makkelijk leesbaar te maken, staat hieronder een overzicht van wat er in welk hoofdstuk staat.

- Hoofdstuk 2 maakt na vier jaar de balans op. Waar staan we nu met de strategische doelen uit de vorige kadernota? Welke ontwikkelingen komen er op ons af?
- Hoofdstuk 3 beschrijft de geactualiseerde koers (missie, visie, strategie, doelen). Daarin hebben we de accenten uit het ambitie-akkoord meegenomen.
- Hoofdstuk 4 gaat in op de focus voor de komende periode: het versterken van de sociale basis én de uitvoeringskracht.
- Hoofdstuk 5 gaat over de uitvoering: de uitwerking van de koers in programma's, plannen en beleid. Maar ook over de rol van de gemeente, het samenspel met partners, stad en raad. En minstens zo belangrijk: de monitoring.
- Hoofdstuk 6 laat het financiële kader zien voor de uitvoering van deze kadernota.

2. Terugblik en waar staan we nu?

Onze missie is dat alle Helmonders kunnen meedoen, rondkomen en vooruitkomen. En als je daar hulp bij nodig hebt, kun je rekenen op ondersteuning: dichtbij, in samenhang, op maat en effectief. Daar zorgen we nu en in de toekomst voor zodat hulp en ondersteuning toegankelijk blijft voor wie het nodig heeft. Dat doen we door een beweging naar de ‘voorkant’ te maken om zo problemen te voorkomen en hulpvragen zo vroeg mogelijk op te pakken in de sociale basis (zie pagina 10 voor toelichting), eventueel met hulp van sociale teams.

Dat is in een notendop de missie en visie uit de kadernota sociaal domein 2019-2022.

We hebben dit toen vertaald in drie strategische doelen:

1. Ieder jaar zijn meer inwoners in staat mee te doen, rond te komen en vooruit te komen.
2. Inwoners die ondersteuning krijgen, zijn na afloop meer tevreden met de situatie en/of meer zelfredzaam.
3. Inwoners kunnen ook in de toekomst op goede ondersteuning blijven rekenen. We werken in Helmond aan een sociaal stelsel dat in 2023 binnen het afgesproken budget blijft.

In dit hoofdstuk kijken we eerst terug op de afgelopen vier jaar. Dat doen we aan de hand van de drie doelen. We vatten de belangrijkste ontwikkelingen samen. Daarvoor gebruiken we twee monitoren die steeds volgen of we op koers liggen: de [monitor Kadernota Sociaal Domein](#) (doel 1) en de [monitor voorzieningen sociaal domein](#) (doelen 2 en 3). In deze monitoren zijn meer cijfers en detailinformatie te vinden plus de bronnen van de cijfers. In bijlage 1 laten we beknopt de mijlpalen en (beleids)resultaten zien op de 8 ontwikkelopgaven van de vorige periode.

2.1 Terugblik: hoe staat het met het meedoen, rondkomen en vooruitkomen?

 MEEDOEN	 RONDKOMEN	 VOORUITKOMEN
<ul style="list-style-type: none"> • Meer Helmonders zijn aan het werk. • Het aandeel Helmonders dat zich actief inzet voor de omgeving staat onder druk. • Meer Helmonders voelen zich veiliger in de eigen buurt. • Door de krapte op de woningmarkt is een passende woonplek niet voor iedereen in Helmond weggelegd. 	<ul style="list-style-type: none"> • Het gemiddelde inkomen is gestegen en minder Helmonders hebben een laag inkomen. • Minder Helmondse kinderen groeien op in een huishouden met een laag inkomen. • Door wereldwijde invloeden staat de koopkracht onder druk (denk aan gestegen (energie)prijzen). • Aanvragen om hulp bij schulden nemen toe in Helmond. 	<ul style="list-style-type: none"> • Meer Helmondse kinderen hebben een indicatie voor vroeg- en voorschoolse educatie. • Ruim drie kwart van de Helmondse jongeren heeft een startkwalificatie. • Meeste Helmondse kinderen groeien in een veilige en geborgen omgeving op, maar er blijven kinderen waarvoor dit niet geldt. • Bewegen en overgewicht blijft een aandachtspunt bij alle leeftijden, evenals het gebruik van middelen (denk aan (E-)roken, drugs). • Helmonders leven langer in goede gezondheid, maar er zijn nog grote verschillen tussen groepen mensen/wijken.

Abbeelding 1. Overzicht van de ontwikkeling van meedoen, rondkomen en vooruitkomen in 2019-2022.



De eerste doelstelling gaat over de maatschappelijke effecten die we willen realiseren in de stad. Kortweg: meer inwoners die kunnen meedoen, rondkomen en vooruitkomen.

Meedoen

Begin 2023 kunnen meer Helmonders dan vier jaar geleden meedoen in onze samenleving omdat ze betaald werk hebben: 72,1% in 2022 van de beroepsbevolking tegenover 69,5% in 2019. Dat komt vooral door grote vraag naar arbeidskrachten op dit moment. Maar ook de inzet van werkbedrijf Senzer speelt mee: zij begeleiden Helmonders die hulp nodig hebben bij het vinden van werk. Meedoen als vrijwilliger of mantelzorgers loopt juist terug. Sommige vrijwilligers zijn na corona niet teruggekeerd naar de vereniging of club. Vrijwilligersorganisaties hebben de laatste jaren steeds meer moeite om vrijwilligers te vinden en vast te houden, of het nu gaat om bestuurs- of structurele taken. De groep waaruit de vrijwilligers komen, werkt meer en vaak langer door. Bovendien groeit de groep mantelzorgers (Helmonders tussen 20 en 65 jaar) minder snel dan Helmonders die mantelzorg nodig hebben. Ook geven Helmonders vaker aan dat zij zich gediscrimineerd en sociaal eenzaam en/of sociaal uitgesloten voelen.

Rondkomen

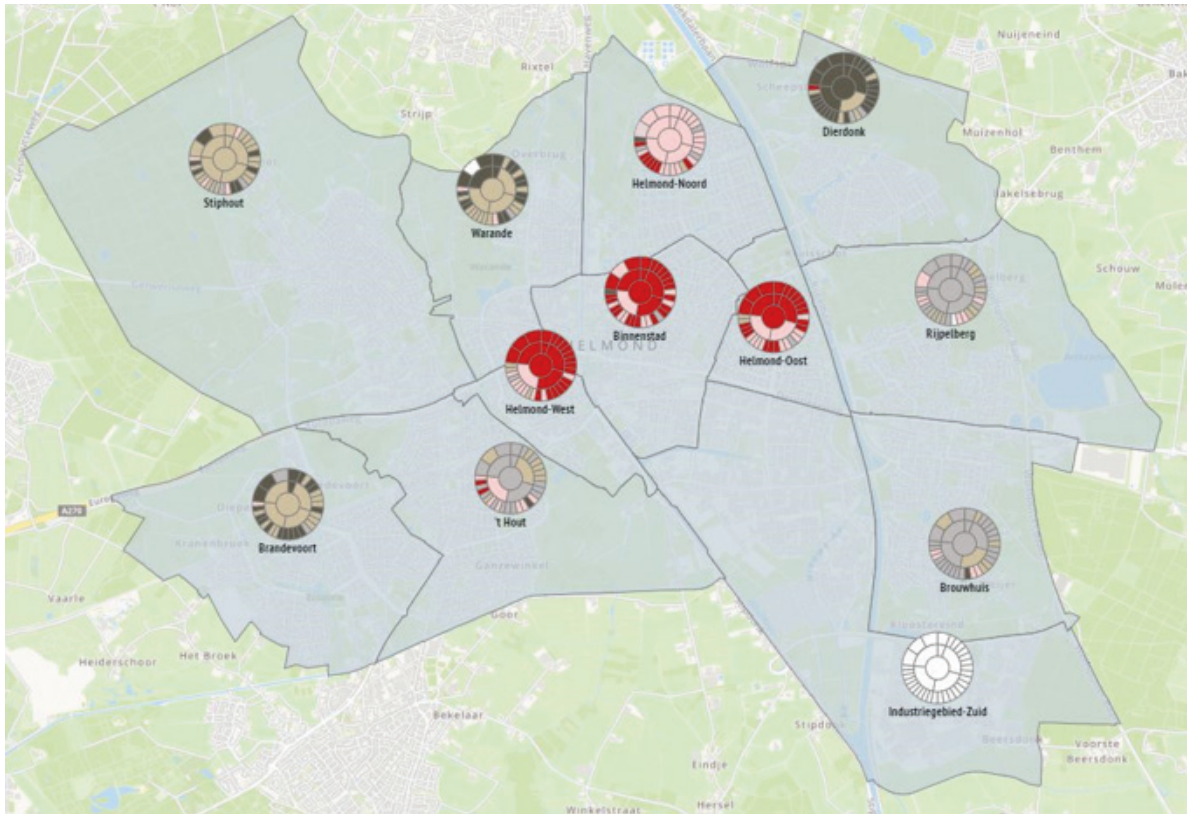
Het gemiddeld inkomen van Helmonders is de afgelopen jaren gestegen: € 46.200 in 2021 tegenover € 40.700 in 2018. We zagen het onder 'Meedoen' al, meer inwoners hebben een inkomen uit werk. Dit betekent ook dat er minder kinderen dan vier jaar geleden opgroeien in gezinnen met een laag inkomen. Maar door de stijging van (energie)prijzen hebben huishoudens minder te besteden dan voorheen. Vooral Helmondse huishoudens met een inkomen net boven de toeslagengrens hebben het zwaarder (de zogenoemde werkende armen). We zien dat de aanvragen bij schulddienstverlening stijgen en dat ook het beroep op Super Sociaal en Stichting Leergeld toeneemt.

Vooruitkomen

Als we kijken naar onze jeugd, dan zien we dat een kleine groep (3,1% in schooljaar 2021-2022) voortijdig de school verlaat en geen startkwalificatie heeft. Dit percentage stijgt sinds 2019 jaarlijks licht, vooral in het middelbaar beroepsonderwijs. Ook gezondheid is belangrijk als het gaat om vooruitkomen. Onze jeugd beweegt minder en in combinatie met overgewicht blijft dit bij de Helmondse kinderen en jongeren een aandachtspunt. Van de Helmondse volwassenen heeft de helft overgewicht. Maar wat het meest in het oog springt, is achteruitgang van de emotionele gezondheid van onze jongeren. Een (landelijke) ontwikkeling die sinds corona is versterkt. Ondanks onze preventieve inzet hebben we dit helaas nog niet kunnen keren.

Samenvattend

Kijken we naar meedoen, rondkomen en vooruitkomen, dan zien we een gemengd beeld. Een beeld dat de afgelopen vier jaar sterk is beïnvloed door ontwikkelingen waarop we als gemeente weinig invloed hadden. We zien in Helmond de landelijke trend weerspiegeld. Kijken we voorbij de cijfers op stedelijk niveau en zoomen we verder in, dan zien we een toenemende tweedeling. Er zijn minder huishoudens met een laag inkomen, maar huishoudens die een laag inkomen hebben, zitten vaak al langer in een lastige situatie en hebben meestal ook te maken met een slechtere gezondheid. De recente prijsstijgingen hakken er bij hen extra in.



Afbeelding 2. Weerbaarheid van onze wijken in 2022. [Klik hier](#) om de score per wijk in meer detail te zien. Hoe roder het 'kompas' kleurt, hoe minder weerbaar (dan gemiddeld) een wijk is. Donkergrijs betekent juist dat een wijk weerbaarder dan gemiddeld is.

Die tweedeling zien we duidelijk terug in de stad op afbeelding 2. Er zijn wijken in Helmond waar de weerbaarheid of veerkracht lager is. Vaak komt dat ook door de opbouw van de woningvoorraad. De Helmonders hier zijn minder in staat om om te gaan met (negatieve) veranderingen. Ze hebben ook minder hulpbronnen die ze daarbij kunnen inzetten. Denk aan opleiding, vaardigheden, netwerk, inkomen uit werk of hun gezondheid. De levensverwachting in goede gezondheid ligt in deze wijken fors lager. Bovendien loopt de Helmondse jeugd hier meer risico om in de criminaliteit te belanden (Bron: [Zicht op ondermijning](#)).

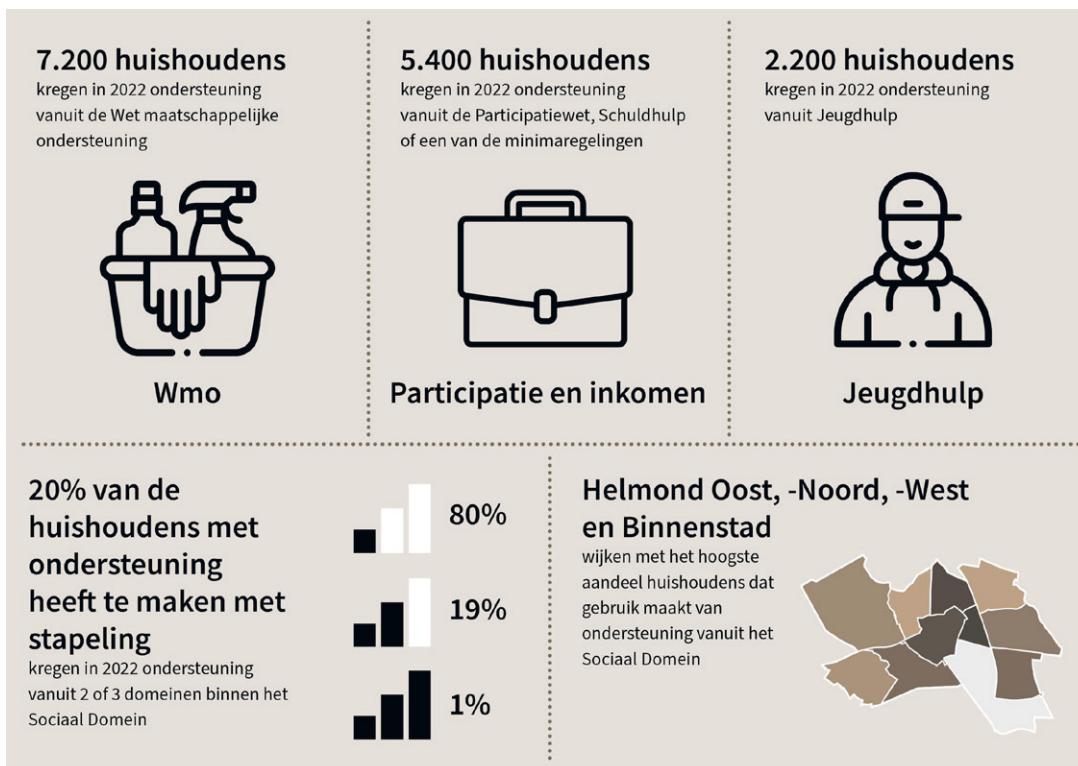
2.2 Terugblik: hoe staat het met de kwaliteit van zorg en ondersteuning?

De tweede doelstelling gaat over hoe we onze zorgplicht uitvoeren. Hoe helpen en ondersteunen we Helmonders die niet op eigen kracht kunnen meedoen, rondkomen en vooruitkomen? In de afgelopen vier jaar hebben we gemonitord welke inwoners we bereiken, wat hun ervaring is, en hoe tijdig we waren met specialistische zorg en ondersteuning.



Bereik

In 2022 kreeg bijna een derde van de Helmondse huishoudens hulp via de Participatiewet, Wmo, Jeugdwet of de Wet gemeentelijke schuldhulpverlening. Dat zijn 12.400 huishoudens en dat is iets minder dan 4 jaar geleden. Eén op de vijf huishoudens in onze gemeente kreeg hulp vanuit twee of meer wetten. Dit is vaak een aanwijzing dat een huishouden problemen heeft op meerdere leefgebieden (multiproblematiek). Vooral Helmonders uit wijken met een lage sociaal-economische status (Helmond-Oost, Helmond-Noord, Helmond-West en Binnenstad) maken gebruik van ondersteuning. Toch is het de vraag of we de Helmonders die onze hulp het hardst nodig hebben, wel genoeg bereiken. Zo hebben onze wijken Brandevoort en Brouwhuis het hoogste jeugdhulpgebruik, terwijl we (op basis van risicofactoren) eerder een hoog gebruik verwachten in bijvoorbeeld Helmond-West of Helmond-Oost.



Afbeelding 3. Gebruik en bereik voorzieningen sociaal domein in 2022 in beeld.

Tijdigheid

In 2022 is gemiddeld zo'n 80% van de aanvragen voor ondersteuning in het sociaal domein afgehandeld binnen de termijn die de wet aangeeft. Dit percentage is door de jaren heen redelijk stabiel. Helmonders krijgen meestal binnen 8 weken te horen of we hen kunnen helpen. Maar het is ook belangrijk om te weten hoe lang het duurt voordat onze inwoners die ondersteuning daadwerkelijk krijgen. We werken eraan om dit betrouwbaar in beeld te brengen. Helaas zijn wachtlijsten voor professionele hulp een landelijk gegeven. En dat geldt ook voor Helmond en de regio. Niet alleen voor de jeugd-GGZ, gesloten jeugdzorg en huishoudelijke ondersteuning, maar ook voor de brede basisondersteuning door Sociale Teams Helmond (STH). Wel hebben we als opdrachtgever met zorgaanbieders afgesproken dat Helmonders in noodsituaties op (overbruggings)hulp kunnen rekenen. Die afspraak komen zorgorganisaties vrijwel altijd na.

Effectiviteit

We weten steeds beter hoe onze inwoners de ondersteuning ervaren en we gaan dit nog beter in beeld brengen. Helmonders die gebruikmaken van Wmo-voorzieningen zijn over het algemeen tevreden over de kwaliteit van de hulp die ze ontvangen en het resultaat ervan. Ze geven deze voorzieningen gemiddeld een 8. Sinds kort doen we een cliëntervaringsonderzoek naar Schulddienstverlening en Jeugdhulp. Dat helpt ons om een kwalitatief beeld te schetsen. De eerste uitkomsten (over 2022) laten zien dat ouders en kinderen voorzichtig positief zijn over wat de Jeugdhulp hen oplevert. En het merendeel van de Helmonders geeft aan dat ze na een schulddienstverleningstraject niet meer bang zijn om terug in de schulden te komen. Ook zien we zowel voor Jeugdhulp als Wmo dat de meeste ondersteuningstrajecten volgens plan verlopen. Ze worden niet vroegtijdig of eenzijdig stopgezet. Ook dat geeft aan dat Helmonders tevreden zijn met de hulp die ze krijgen.

Die onderzoeken per voorziening zeggen alleen nog niets over huishoudens in Helmond met multiproblematiek. Zij hebben namelijk met meerdere professionals uit meerdere domeinen te maken. Denk bijvoorbeeld aan passend onderwijs, wijkzorg en wonen. We hebben in 2021 daar een eigen onderzoek naar laten doen door Instituut Publieke Waarden. Daaruit kwam dat dit beter kan. En dat de inwoner centraal stellen makkelijker gezegd is dan gedaan. We denken nog te veel vóór de inwoner, vanuit ons eigen aanbod en onze eigen regels. Ook is vaak niet duidelijk welke professional het eerste aanspreekpunt (of de casusregisseur) is voor de inwoner. We moeten daarom inzetten op integraal samenwerken vanuit het perspectief van onze inwoners, vooral bij complexe (multi)problematiek. Het gaat namelijk vaak om onze meest kwetsbare inwoners.

2.3 Terugblik: kunnen onze inwoners blijven rekenen op goede ondersteuning? En was ons sociale stelsel in 2023 financieel in balans?

In onze koers uit 2019 hebben we de beweging naar de voorkant centraal gesteld. We wilden dat meer Helmonders hun problemen konden oplossen met hulp van de sociale basis en de Sociale Teams. Op die manier zouden ze minder vaak specialistische hulp vanuit Wmo en Jeugd nodig hebben. Ook willen we problemen voorkomen: preventie. Vooral dat laatste is beter en belangrijk voor onze inwoners. Bovendien zorgt het ervoor dat zorg en ondersteuning ook in de toekomst toegankelijk en beschikbaar blijven.

Als we nu terugkijken, dan zien we dat er in Helmond de afgelopen vier jaar iets minder vaak om specialistische zorg en ondersteuning is gevraagd. Daarmee wijken we af van het landelijke beeld: het beroep op specialistische hulp en ondersteuning neemt namelijk juist toe. In 2022 redt meer dan 72% van de Helmondse huishoudens (tegenover 69% in 2019) het op eigen kracht. Dat doen ze met hulp van hun omgeving, voorzieningen in de sociale basis en/of hulp van de sociale teams.



Afbeelding 4. Ondersteuning Helmondse huishoudens.



Tegelijkertijd moeten we dit wel nuanceren. In het algemeen is het beroep op specialistische hulp of voorzieningen licht gedaald, maar per wet zijn er wel verschillen. Dat komt door maatschappelijke ontwikkelingen en door (landelijke én lokale) veranderingen in beleid. Dat minder Helmonders inkomensondersteuning nodig hebben, heeft bijvoorbeeld te maken met de toegenomen krapte op de arbeidsmarkt: meer inwoners krijgen nu inkomen uit werk. En dat Helmonders minder vaak om individuele begeleiding of jeugdhulp vragen, heeft te maken met de opdracht aan Sociale Teams Helmond (STH) om deze inwoners zelf direct hulp te bieden in hun leefomgeving.

Die lichte afname van de vraag om een specialistische voorziening of hulp zien we ook voorzichtig financieel terug. De afgelopen periode bleven we in het sociaal domein binnen de financiële kaders. Met overschotten die er hier en daar waren, hebben we een reserve van ongeveer € 8 mln. (eind 2022) opgebouwd. Maar de economische ontwikkelingen op dit moment zorgen dat de tarieven bij zorg en welzijn aanbieders onder druk staan en harder stijgen dan gebruikelijk. We kunnen dit incidenteel opvangen met onze reserve, maar we zullen de kostenontwikkeling goed in de gaten moeten houden.

2.4 Waar staan we nu?

We zeiden het al: we zien voorzichtig dat meer Helmonders het met hulp vanuit de sociale basis en de sociale teams lijken te redden. Ook bleven we de afgelopen 4 jaar binnen de financiële kaders. Die positieve trend willen we de komende periode doorzetten. Maar we zien ook dat de tweedeling in Helmond groter wordt. Daarom is het belangrijk dat we de Helmonders die hulp en ondersteuning het hardst nodig hebben, ook bereiken. En dat we huishoudens waar vaak meerdere problemen tegelijkertijd spelen sámen goed verder helpen.

We krijgen daarbij te maken met een aantal uitdagingen. Verschillende ontwikkelingen wijzen op een steeds grotere schaarste in de zorg en ondersteuning. Zo hebben we aan de ene kant de krapte op de arbeidsmarkt als het gaat om personeel in zorg en welzijn én de druk op de dragende middengroep in onze stad die toeneemt. Dat zijn de Helmonders tussen de 20 en 60 jaar op wie niet alleen een beroep wordt gedaan voor (vrijwilligers)werk, maar ook voor mantelzorg en het gezin. Dat betekent dat de mogelijkheden om zorg en ondersteuning te verlenen steeds minder worden. Aan de andere kant is de verwachting dat de zorgvraag de komende jaren stijgt door onder andere de toenemende vergrijzing, de nasleep van corona, de afgenomen gezondheid, de komst van arbeidsmigranten en de vluchtelingeninstroom in de stad (zie kader 'De samenleving verkleurt en vergrijst').

Al deze dingen hebben komende jaren onvermijdelijk invloed op de toegankelijkheid van zorg en ondersteuning. Dat geldt voor het sociaal domein, dat de verantwoordelijkheid van de gemeente is, en voor het medische domein – de verantwoordelijkheid van de zorgverzekeraars. De krappe arbeidsmarkt is in vier jaar tijd een factor geworden die ons belangrijk beperkt als het gaat om beschikbaarheid en toegankelijkheid van zorg. Maar ook de financiën staan onder druk, ook al schreven we in Helmond in de afgelopen jaren zwarte cijfers voor het sociaal domein. De kostenstijgingen hebben gevolgen voor de tarieven in zorg en welzijn. Bovendien krijgen we vanaf 2026 te maken met fors lagere rijksbudgetten voor het sociaal domein.

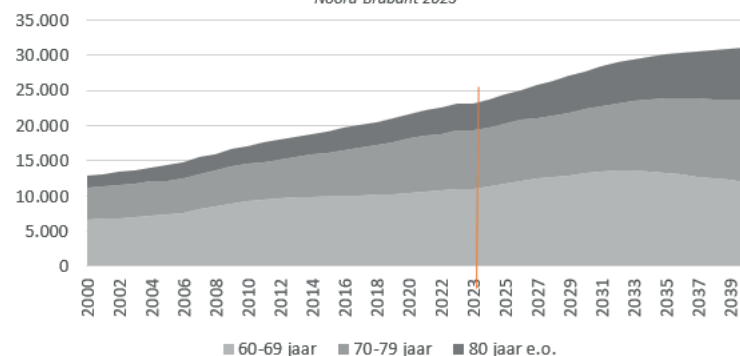
Het is dan ook niet vreemd dat er nu vanuit de landelijke overheid, VNG en zorgpartijen veel initiatieven zijn om die zorg en ondersteuning toegankelijk en betaalbaar te houden. Het Gezond en Actief Leven Akkoord (GALA) en Integraal Zorgakkoord (IZA) bijvoorbeeld zetten in op de beweging van zorg naar gezondheid; ze richten zich op preventie. De landelijke Hervormingsagenda Jeugd draait om afspraken om de jeugdhulp te verbeteren en financieel haalbaar te houden. Ook het Nationaal Actieplan (NAP) Dakloosheid: Eerst een huis, zet in op preventie. Ze gaan voor een eigen woonplek voor iedereen met ondersteuning op maat in plaats van (maatschappelijke) opvang van dak- en thuislozen. Het zijn allemaal initiatieven die invloed hebben op onze koers voor de komende periode.

De samenleving vergrijst

Sinds 2000 stijgt het aantal ouderen in Helmond. Het aantal 70-plussers is sinds 2000 bijna verdubbeld, naar 12.000 in 2023. Tot 2040 groeit dit richting 19.000. Een groei die redelijk zeker is, omdat dit vooral inwoners zijn die nu al in Helmond wonen en ouder worden. In 2000 stonden tegenover elke 70-plusser ruim 750 Helmonders tussen 20 tot 60 jaar. In 2023 zijn dit er nog 400 en in 2040 nog geen 300.

Ontwikkeling van het aantal 60-plussers in Helmond

bron: t/m 2023 Gemeente Helmond, 2024 ev provinciale bevolkingsprognoses Provincie Noord-Brabant 2023

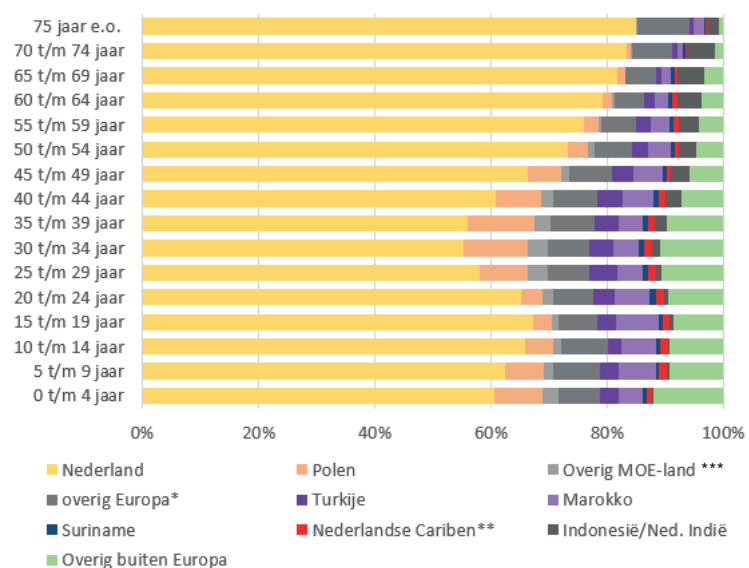


De samenleving verkleurt

In Helmond komen steeds meer inwoners met een herkomst van buiten Nederland. In 2000 hadden 2 op de 10 inwoners geen Nederlandse herkomst, in 2023 is dat gestegen naar 3. In de leeftijd 25 tot 40 jaar en bij kinderen ligt dat aandeel wat hoger. De instroom komt deels door de ontwikkelingen in de wereld en is daardoor moeilijk te voorspellen. Denk bijvoorbeeld aan de hoge instroom van Oekraïners in 2022.

Herkomst naar leeftijd

bron: gemeente Helmond 1-1-2023



* exclusief Nederland, Turkije, Armenië en Georgië, inclusief Rusland

** Aruba, Curaçao, Sint-Maarten, Bonaire, Sint Eustasius, Saba

*** lidstaten van de Europese Unie die voorheen tot het Oostblok behoorden






3. Onze koers

We hebben onze koers voor het sociaal domein van Helmond geactualiseerd. De komende jaren spelen de nieuwe accenten uit het ambitie-akkoord een rol, zoals inclusie, bestaanszekerheid en kansgelijkheid. Ook de actualiteit en aandachtspunten uit de vorige periode hebben richting gegeven (zie hoofdstuk 2). Maar we houden vooral vast aan de ingeslagen weg - en die vraagt om consistentie en een lange adem.

3.1 Onze missie en visie: waarom we doen wat we doen

Onze missie is dat alle Helmonders moeten kunnen meedoen, rondkomen en vooruitkomen, nu en in de toekomst. Als dat nodig is helpen we ze daarbij.

De missie is ongewijzigd. We willen met elkaar zorgen voor een veerkrachtig en inclusief Helmond. Een stad waarin iedereen kan meedoen, rondkomen en vooruitkomen, zoals in kader 3 te zien is. Daarbij maakt het niet uit wat je afkomst, leeftijd, gender, seksuele voorkeur, beperking of plek waar je bed staat, is. Dat vinden we belangrijk. Want Helmond kan pas écht ontwikkelen als stad als iedereen meetelt, mee kan doen en mee kan groeien.

LEEFDOMEINEN VAN HELMOND		
Meedoen 	Samenleven	Inwoners zien om naar elkaar en zetten zich actief in voor hun omgeving (buurt, wijk of stad). Inwoners voelen zich thuis in de stad en kunnen zichzelf zijn.
	Werk	Iedereen participeert naar vermogen, waar nodig met ondersteuning.
	Vrije tijd	Iedereen kan meedoen aan de samenleving en deelnemen aan activiteiten in de vrije tijd.
Rondkomen 	Inkomen	Inwoners kunnen voorzien in hun levensonderhoud.
	Financiën	Inwoners zijn financieel zelfredzaam en bouwen geen problematische schulden op (d.w.z. schulden die inkomenszekerheid aantasten).
Vooruitkomen 	Wonen	Inwoners hebben een passende plek om te wonen en wonen waar mogelijk zelfstandig.
	Ontwikkelen	Jeugdigen ontplooiën hun talenten maximaal. Volwassen inwoners leren hun leven lang en houden zo aansluiting bij de snel veranderende samenleving.
	Veiligheid	Inwoners voelen zich vrij en veilig binnen- en buitenshuis. Kinderen en jongeren groeien veilig en geborgen op.
	Gezondheid	Inwoners kunnen een gezonde leefstijl kiezen en leven zo langer in goede gezondheid.

Afbeelding 5. Meedoen, rondkomen en vooruitkomen in Helmond, uitgewerkt naar leefgebied van de inwoner.

Niet alleen in het sociaal domein, maar ook in de andere domeinen werken we aan beleid dat zorgt dat mensen kunnen meedoen, rondkomen en vooruitkomen. Denk daarbij aan een woonomgeving die voor iedereen aantrekkelijk is. Die uitnodigt om te bewegen. Een woningvoorraad die zorgt dat mensen passend kunnen wonen. Een sterke aansluiting tussen onderwijs en arbeidsmarkt. En een veilige stad.

Het lukt de meeste Helmonders gelukkig zelf om mee te doen, rond te komen en vooruit te komen. Maar er zijn ook inwoners die zichzelf niet kunnen redden in onze samenleving. Ook niet met hulp uit hun omgeving. Voor deze inwoners zorgen we dat ze kunnen rekenen op passende ondersteuning. Dichtbij, in samenhang en op maat. We willen er vooral zijn voor Helmonders die ons het hardst nodig hebben. We willen ze nu en in de toekomst goede zorg en ondersteuning garanderen. Ook nu de toegankelijkheid ervan onder druk staat, zowel in het sociaal als medisch domein.

Om te zorgen dat zoveel mogelijk mensen kunnen meedoen, rondkomen en vooruitkomen én de zorg en ondersteuning toegankelijk blijven, werken we aan een laagdrempelig stelsel van zorg en ondersteuning in Helmond. Met een sterke sociale basis in de wijken en krachtige sociale teams die vrij toegankelijke brede basisondersteuning bieden aan wie het niet zelf redt. En met aanvullende specialistische zorg en ondersteuning voor als dat nodig is. In kader 4 brengen we dat in beeld.

In onze koers voor de komende periode staat opnieuw de beweging naar de voorkant centraal. In kader 4 laten we dat zien met de pijl. Wat we willen, is zoveel mogelijk voorkomen dat inwoners van onze stad in de problemen komen. En dat we beginnende problemen vroeg, dichtbij en in samenhang oppakken met brede basisondersteuning vanuit de sociale teams en hulp vanuit de sociale basis. Dit is beter voor het welzijn van onze inwoners én het zorgt dat inzet van (dure) specialistische en medische zorg niet nodig is, of in ieder geval minder vaak.

Onze strategische doelen voor 2024-2028 op een rij:

1. Steeds meer Helmonders kunnen meedoen, rondkomen en vooruitkomen.
2. We zorgen dat Helmonders die hulp nodig hebben die ook krijgen. Die hulp is op tijd en effectief en bereikt inwoners die dat het hardst nodig hebben. Inwoners voelen zich bovendien gehoord en gezien.
3. Ondersteuning in het sociaal domein blijft ook in de toekomst toegankelijk.



Een uitleg van het sociale stelsel in Helmond

Deze afbeelding laat ons sociale stelsel en de beweging naar de voorkant zien. Daarmee bedoelen we dat de zorg in Helmond preventief, dichtbij, totaal en eenvoudiger is. Als we dat goed aanpakken, kunnen meer Helmonders op eigen kracht meedoen, rondkomen en vooruitkomen. Bovendien is er dan ook minder specialistische zorg en ondersteuning nodig. We leggen dat hieronder uit.

Sociaal stelsel



Eerste laag: een sterke sociale basis

De Helmondse sociale basis bestaat uit twee delen. Voor een deel zijn het de Helmonders zélf en wat we met en voor elkaar doen, als goede buur, mantelzorger, vrijwilliger. Denk bijvoorbeeld aan burenhulp, hulp bij het invullen van formulieren of een zorgcoöperatie. Het andere deel zijn de vrij toegankelijke, algemene voorzieningen die we in Helmond hebben. Die horen bij alles waar we in het dagelijks leven mee te maken krijgen: ontmoeten, opvoeden, werk, gezondheid, wonen, sport en bewegen, cultuur en veiligheid. De gemeente ondersteunt de belangrijkste daarvan, zoals jeugdgezondheidszorg, wijkaccommodaties, jongerenwerk, (sport)verenigingen, (cultureel) cursus- en trainingsaanbod, lotgenotencontact en maatjesprojecten.

Als er een sterke sociale basis is in Helmond, dan helpt dat bij het welzijn van onze inwoners. Het zorgt ook dat we zorgvragen kunnen voorkomen. En soms kunnen oplossingen in de sociale basis bovendien een laagdrempelig alternatief of aanvulling zijn op professionele hulp. Helmonders kunnen dan namelijk dicht bij huis terecht voor een steuntje in de rug als het nodig is. Als gemeente zorgen we dat die sociale basis sterker wordt. Dat doen we onder andere met subsidies aan welzijns- en vrijwilligersorganisaties en met wijkontwikkelingsplannen.

Tweede laag: brede basisondersteuning door sociale teams

Als een Helmonder professionele ondersteuning nodig heeft, dan is het belangrijk dat die vraag snel en op de juiste plek wordt opgepakt. Dat betekent dat we een herkenbare, laagdrempelige eerstelijnsvoorziening in de wijken moeten hebben. Voor inwoners en voor verwijzers. Op die plekken kan de professional samen met de inwoner goed inschatten wat nodig is en meteen hulp bieden. Op 1 januari 2022 hebben we de stichting Sociale Teams Helmond (STH) de opdracht gegeven om vanaf 2025 80% van de Helmonders, jong en oud, met brede basisondersteuning op weg te helpen. En dat zonder dat er een verwijzing nodig is naar specialistische hulp. Van hulp bij opvoeden en opgroeien, begeleiding bij zelfstandig wonen tot hulp bij het oplossen van beginnende schuldenproblematiek en psychosociale problemen. En is er meer hulp en ondersteuning nodig, dan kunnen de teams doorverwijzen naar specialistische hulp of Helmonders warm overdragen. De sociale teams hebben dus een sleutelpositie in het sociale stelsel.

Als gemeente sturen we op de uitvoering en voortgang van de opdracht. Dit doen we met afstemmings- en verantwoordingsoverleggen. Daarin monitoren we de gestelde Kritische Prestatie Indicatoren (KPI's) en eisen uit de aanbesteding. Elk half jaar verantwoordt STH haar inzet aan de gemeente met een inhoudelijke verantwoordingsrapportage (waarin de KPI's en eisen uit de aanbesteding terugkomen, vanaf 2024 met cijfers) en jaarlijks met een financieel jaarverslag met accountantsverklaring. De gemeente meet daarnaast elk jaar hoe samenwerkingspartners hun samenwerking met de uitvoeringsorganisatie van de sociale teams ervaren.

Derde laag: specialistische zorg en ondersteuning

De top van de piramide is de specialistische en/of langdurige zorg en ondersteuning. We hebben het dan over individuele voorzieningen. Daarvoor is altijd een besluit, beschikking of verwijzing nodig. Denk bijvoorbeeld aan specialistische jeugdhulp, dagbesteding, huishoudelijke ondersteuning, inkomensondersteuning, schulddienstverlening en re-integratietrajecten. Ook de verplichte ondersteuning (zoals jeugdbescherming en jeugdreclassering) is hier te vinden. Ons uitgangspunt is dat we die hulp zo licht mogelijk en zo zwaar als nodig inzetten. De ondersteuning moet passen bij de behoefte van onze inwoner, dat is belangrijk. Een deel van de hulp voert de gemeente zelf uit, zoals schulddienstverlening en een deel van de inkomensondersteuning. De uitvoering van de bijstand en de begeleiding naar werk gebeurt door het regionale werkbedrijf Senzer. Specialistische hulp en langdurige ondersteuning Wmo en Jeugdhulp leveren zorgpartijen met wie we in (boven)regionaal verband contracten hebben afgesloten. We sturen hierop via inkoop, contactmanagement en toezicht op de kwaliteit en rechtmatigheid.

3.2 Onze strategie: hoe we het doen

Hoe zorgen we in Helmond voor die beweging naar de voorkant en voor zorg en ondersteuning die dichtbij, preventief, in samenhang en eenvoudig is? Dit doen we eigenlijk langs twee sporen: van boven naar beneden en van beneden naar boven (zie ook afbeelding 5).

Spoor 1: Innoveren van zorg en ondersteuning

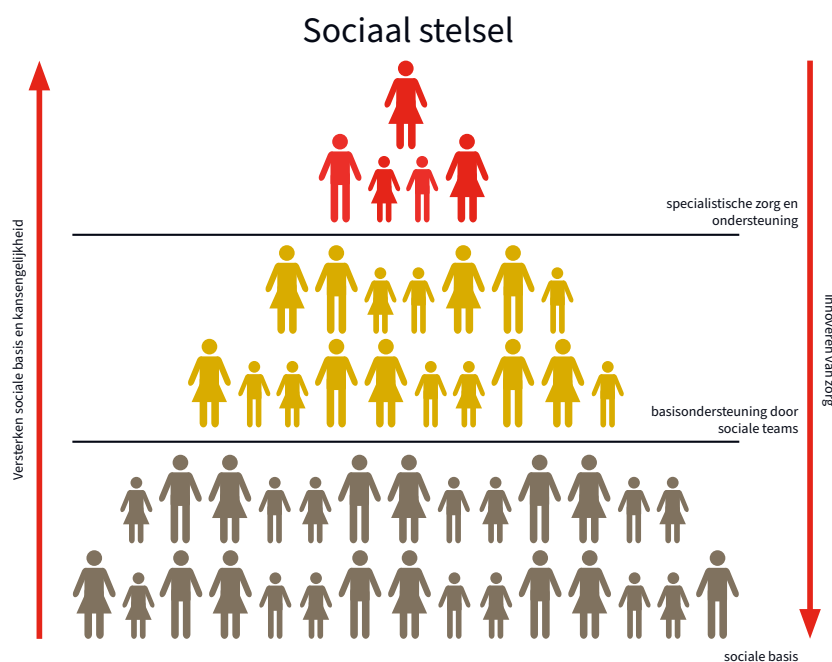
Van boven naar beneden werken we – vaak regionaal - samen met zorgpartners, welzijnspartners, woningcorporaties, samenwerkingsverbanden passend onderwijs en zorgverzekeraar(s) om specialistische zorg en ondersteuning te innoveren. We zorgen ervoor dat ondersteuning dichtbij, laagdrempeliger, kleinschaliger, samenhangender, effectiever en – vanwege de krapte op de arbeidsmarkt - arbeidsbesparender is. Die ondersteuning is gericht op meedoen en zorgt dat inwoners niet langer dan nodig afhankelijk zijn van zorg. Dat doen we op verschillende manieren.



Zo werken we aan een beweging:

- van intramurale zorg (zoals beschermd wonen) naar ambulante specialistische zorg (zoals beschermd thuis, waarbij inwoners met ondersteuning in hun vertrouwde omgeving kunnen blijven);
- van grootschalige verblijfsvormen (zoals jeugdverblijf in groepen van 12) naar kleinschaligere woonvormen (met groepen van 5-7 jeugdigen). We verwachten dat dat effectiever is, zodat jongeren sneller uitstromen;
- van één op één zorg en ondersteuning (vaak komt deze hulp via fysiek contact tot stand) naar mengvormen. Denk aan een combinatie van individuele en groepsgerichte ondersteuning en/of fysiek en digitale (online) ondersteuning. Maar ook aan de inzet van nieuwe technologieën, zoals domotica;
- van sectorale specialistische zorg naar domein overstijgende zorg. En naar een geïntegreerde aanpak bij complexe, meervoudige problematiek (zoals via het regionaal matchingsteam 'Een 10 voor de Jeugd', onderwijs-zorgarrangementen en de Time-out & Verblijfsvoorziening);
- van (eerstelijns) medische zorg naar ondersteuning in het sociaal domein bij zorgen en problemen, zoals stress en neerslachtigheid. De oplossing ligt daarbij (voor een deel) in het sociaal domein, onder andere door de sociale teams aan te sluiten op de huisartsenpraktijken in onze stad;
- van aanbod waarvoor een indicatie, beschikking of verwijzing nodig is, naar een vrij toegankelijk aanbod in de wijken. De inloop- en eetpunten in de wijken zijn dan een gedeeltelijk alternatief voor dagbesteding. En sociale teams geven Helmonders dan voortaan de begeleiding die tot nu toe achter een beschikking zat.

We gaan bij de inkoop van specialistische zorg Wmo en Jeugd verder op de weg die we met jeugdhulp al zijn ingeslagen. We maken onderscheid bij de inkoop van hulp: we delen de hulp in categorieën in kijken dan per type hulp hoe we die het best kunnen inkopen. Daarbij krijgt strategisch partnerschap meer ruimte. Als we namelijk de zorg en ondersteuning willen innoveren, dan gaat dat makkelijker met minder zorgpartners.



Afbeelding 6. Het sociaal stelsel en de tweesporen-strategie.

Spoor 2: Versterken van de sociale basis en de kanselijkheid van inwoners

Van onder naar boven werken we aan twee dingen: we voorkomen problemen en zorg én we versterken de sociale basis - en daarmee de sociale veerkracht in onze stad. Sociale veerkracht is hoe mensen en gemeenschappen omgaan met de uitdagingen van het leven. Hoe ze zichzelf staande kunnen houden bij tegenslagen of veranderingen, zoals ziekte, overlijden, scheiding, verlies van werk en inkomen. Om met tegenslagen te kunnen omgaan, is het belangrijk dat je als mens (toegang tot) hulpbronnen hebt. Die kunnen we indelen in drie types:

- Tastbare voorzieningen die alle onderdelen van het dagelijks leven raken: ontmoeting, onderwijs, opvoeding, sport, bewegen, cultuur, wonen, recreatie enzovoort. Denk aan wijk- en sportaccommodaties, beweegtuinen, consultatiebureaus. Dit zijn de zogenaamde omgevingshulpbronnen.
- Sociale contacten en netwerken, ofwel de samenredzaamheid van inwoners. Dat is wat inwoners met en voor elkaar, de buurt of de gemeenschap doen. Dit kan variëren van burenhulp en mantelzorg tot inwonerinitiatieven. Dit zijn de zogenaamde sociale hulpbronnen.
- De persoonlijke veerkracht of zelfredzaamheid van inwoners. Persoonlijke veerkracht zit hem vooral in de mentale en fysieke gezondheid, werk en inkomen (bestaanszekerheid) en de opleiding en competenties van inwoners. Dit zijn de zogenaamde persoonlijke hulpbronnen.

Willen we de sociale veerkracht van onze inwoners en wijken versterken, dan is het goed om te beseffen dat we de (zelf) redzaamheid van mensen niet moeten overschatten. De samenleving wordt steeds ingewikkelder, digitaler en sneller. Mensen hebben lang niet altijd de vaardigheden om grip op het leven te houden en/of om ondersteuning daarbij te vragen. Ook zien we steeds duidelijker dat de tegenslagen én de toegang tot hulpbronnen ongelijk zijn verdeeld over inwoners, wijken en buurten in onze stad. En dat op de veerkracht van sommige (groepen) inwoners onevenredig veel en lang(er) een beroep wordt gedaan. Dit vraagt om ongelijk investeren voor meer gelijke kansen. Het is goed als we daarbij meer oog hebben voor de structurele oorzaken van tegenslag. Denk aan armoede en de ongelijke verdeling van hulpbronnen als inkomen, gezondheid, opleiding en competenties.



4. Onze focus voor 2024-2028

De komende periode bewegen we ons nog verder naar de voorkant. Dat doen we langs de twee sporen uit het vorige hoofdstuk: van boven naar beneden (innoveren van zorg en ondersteuning) en van beneden naar boven (versterken preventie, sociale basis en kansengelijkheid). De tweedeling in onze stad is scherper. Ondertussen is er minder zorg beschikbaar en hebben we minder financiële ruimte. Dat betekent dat we scherpe keuzes moeten maken.

We zijn verantwoordelijk voor het hele stelsel. Daarom zijn we verplicht om heel secuur om te gaan met de beschikbare middelen (geld en mensen) en sturen we op de volgende drie punten:

- We doen de dingen die het hardst nodig zijn om (verdere) tweedeling te stoppen. We focussen daarbij maximaal op preventie. En we pakken problemen bij de onderliggende oorzaken aan in plaats van pleisters plakken.
- We zorgen dat Helmonders die hulp nodig hebben, die hulp ook krijgen. En dat die hulp steeds toegankelijker, begrijpelijker en eenvoudiger is, en niet langer duurt dan nodig. Bovendien zorgen we dat onze inwoners zich gehoord en gezien voelen.
- We gebruiken al onze inzet (geld en mensen) effectiever en efficiënter om al onze inwoners mee te laten doen en te zorgen dat ze kunnen rond- en vooruitkomen. Een inzet dus die beter is afgestemd, op doelen die we samen delen en die onze inwoners vooruithelpen.

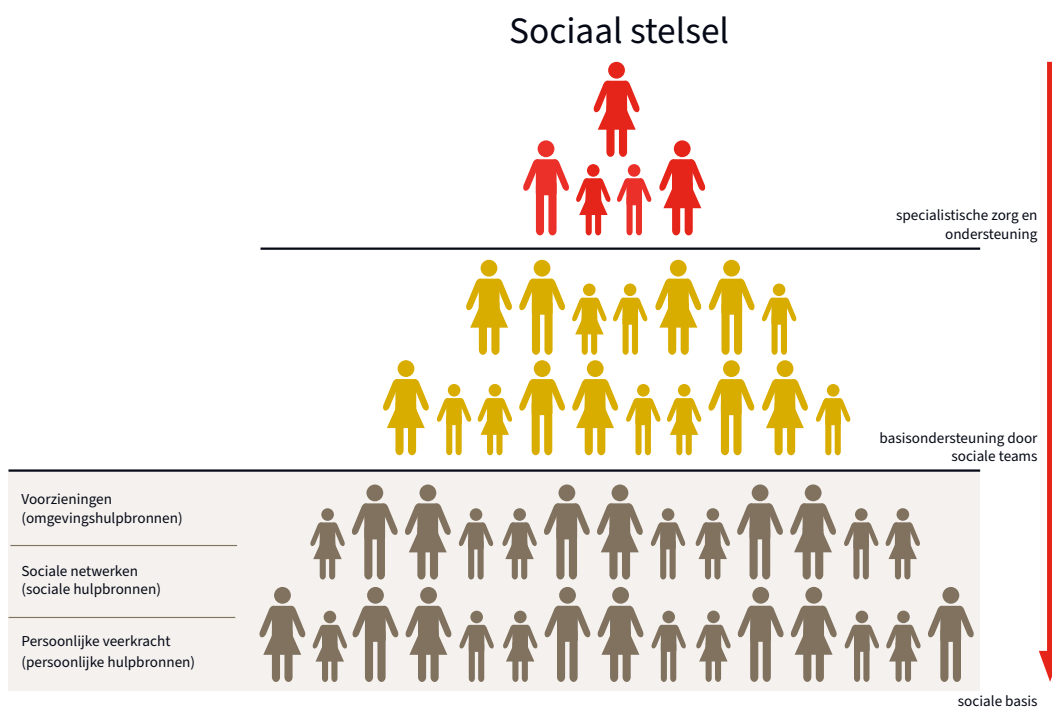
Dat betekent dat de focus van onze koers de komende vijf jaar **twee hoofdaccenten** heeft. De inhoud verschuift naar de inwoner en het versterken van de sociale basis, preventie en kansengelijkheid. De uitvoering verschuift naar kwaliteit en effectiviteit: we versterken de uitvoeringskracht. Dat doen we bij de uitvoering van beleidsopgaven én bij de uitvoering van zorg en ondersteuning.

Die twee accenten zijn onlosmakelijk met elkaar verbonden. Zetten we in op preventie en een sterke sociale basis? Dan is dat goed voor het welzijn en de weerbaarheid van onze inwoners; het ontlast de zorg en het zorgt dat die zorg houdbaar blijft. Maar dit werkt alleen als de inzet op preventie en een sterke sociale basis werkt en effect heeft. En als de Helmonders die zorg en ondersteuning krijgen ook écht verder geholpen worden, en ze niet langer afhankelijk zijn van zorg dan nodig.

In dit hoofdstuk werken we uit hoe we komende periode die uitvoeringskracht en sociale basis gaan versterken. We illustreren dat hier en daar in tekstkaders met een doorkijkje naar initiatieven die we inzetten of al hebben ingezet.

4.1 Versterken van de sociale basis en preventie – hoe dan?

Als we de sociale basis en preventie in Helmond willen versterken, dan moeten we investeren in de sociale veerkracht van onze stad. In hoofdstuk 3 deelden we de sociale basis in: in persoonlijke veerkracht (bestaanszekerheid, gezondheid en vaardigheden), sociale netwerken en voorzieningen (omgevingshulpbronnen). Dat geeft houvast als we onze inzet voor de komende periode moeten bepalen. Daarbij moeten we ons wel bedenken dat vooral het versterken van de samenredzaamheid (de ontwikkeling van sociale netwerken en de verbindingen tussen inwoners, sociale netwerken en voorzieningen) lastig te sturen is. Samenredzaamheid kun je niet inkopen. Het is de uitkomst van een proces. Als gemeente gaan we dat maximaal ondersteunen.



Afbeelding 7. De sociale basis als fundament van het sociale stelsel.

We versterken de persoonlijke veerkracht van de meest kwetsbare Helmonders. Dat doen we in de sociale basis. Op die manier kunnen ze beter zelf met de uitdagingen van het leven en tegenslagen omgaan en zijn ze minder afhankelijk van professionele hulp. Dat doen we als volgt:

- We versterken de bestaanszekerheid van kwetsbare Helmonders. Het rijk is vooral aan zet, maar ook wij als gemeente kunnen helpen. Bijvoorbeeld door minimabeleid (denk aan het ophogen van de draagkrachtnorm voor inkomensondersteuning), de manier van schulddienstverlening (met saneringskredieten naast schuldsanering) en te blijven investeren in Helmonders die een grote afstand tot de arbeidsmarkt hebben.
- We versterken de competenties. Bij de Helmondse jeugd werken we aan onderwijskansen en onderwijsdeelname. Bijvoorbeeld via onderwijskansenbeleid, de aanpak van thuiszitters en voortijdig schoolverlaten. We hebben ook aandacht voor volwassen Helmonders die (meer) taal-, reken- en digitale basisvaardigheden nodig hebben om zelf mee te doen en vooruit te komen in onze stad. Dit kunnen Helmonders met een Nederlandse achtergrond zijn, maar ook inwoners met een migratieachtergrond, zoals arbeidsmigranten en vluchtelingen. Dat doen we via volwasseneducatie, een stadsplan basisvaardigheden en inburgeringstrajecten.
- We versterken de gezondheid van onze inwoners, in al hun levensfasen. Dat doen we vanaf het prille begin, dus de eerste duizend dagen. Gezondheid is veel meer dan afwezigheid van ziekten en gebreken. We richten ons op de veerkracht van onze inwoners, helemaal volgens het concept 'positieve gezondheid'.



*“Geef mensen ademruimte, mogelijkheden om te herstellen.
Zorg dat inwoners begrijpen wat er gebeurt.”
- Raadsbijeenkomst 22 juni 2023*

*“Neem de oorzaken (van zorgvragen) weg. Waar komt de stress vandaan?”
- Raadsbijeenkomst 22 juni 2023*

Een concreet initiatief voor persoonlijke veerkracht: ‘Praten over later’

‘Praten over later’ is een initiatief van het Helmondse Netwerk Aandacht voor Ouderen, gestart in het najaar van 2023. Het richt zich op de 60-plussers in onze stad. De bedoeling is om (aankomende) ouderen bewust te maken van de veranderingen in de zorg en zich te laten voorbereiden op hun ‘oude dag’. ‘Praten over later’ bestaat uit allerlei activiteiten die helpen om de eigen toekomst zelf vorm te geven. De regie ligt bij de inwoner en het tijdig opbouwen en uitbreiden van een netwerk staat centraal (voor het doen van boodschappen, financiële administratie, voor zorg et cetera). De organisatie werkt met collectieve bijeenkomsten en huisbezoeken door vrijwilligers.

We versterken de sociale netwerken. Ook dat doen we in de sociale basis. Zo versterken we de samenredzaamheid in de buurten en wijken. We hebben het dan over het vermogen van mensen en wijken om zich zoveel mogelijk te ‘redden’ met hulp van vrienden, burens, familie, vrijwilligers, clubjes en verenigingen. Maar ook om zelf een bijdrage te leveren aan de duurzaamheid en leefbaarheid van de buurt of wijk. Dit doen we als volgt:

- We faciliteren inwonerinitiatieven die zich richten op samenredzaamheid en wederkerigheid (zoals de uitrol van Kansrijk Mierlo-Hout naar andere wijken). We houden er daarbij rekening mee dat een inwonerinitiatief zijn eigen dynamiek heeft en dat zich dat lastig laat sturen. Bovendien ondersteunen we dat inwoners eigenaar zijn en blijven van hun initiatieven.
- We breiden het opbouwwerk (samenlevingsopbouw) uit. Het zwaartepunt van onze inzet ligt in de wijken en buurten waar sterke schouders ontbreken of dun gezaaid zijn. We willen Helmonders activeren op hun kwaliteiten. En (steeds meer) inwoners en partijen verbinden rondom een gedeelde wens, een gedeeld doel of een streven dat ze samen hebben voor hun leefomgeving.
- We blijven Helmonders die mantelzorg geven waarderen. We ondersteunen hen praktisch, bijvoorbeeld met respitzorg.
- We betrekken maatschappelijke organisaties en het lokale bedrijfsleven nadrukkelijker bij maatschappelijke vraagstukken en initiatieven in de buurt, wijk of stad.
- We zorgen voor meer inclusie. Dat doen we bijvoorbeeld door het stimuleren van bewustwording en door de toegankelijkheid van activiteiten en voorzieningen in de meest brede zin te versterken. Ook gaan we discriminatie nog sterker tegen.

“Het stimuleren van burgerinitiatieven laat zien dat je als gemeente vertrouwen hebt in je inwoners.” - Raadsbijeenkomst 22 juni 2023

“Zet in op verbinding maken, juist tussen groepen inwoners die elkaar niet kennen.” - Raadsbijeenkomst 22 juni 2023

Een concreet initiatief voor samenredzaamheid: Kansrijk

Kansrijk is van een inwonerinitiatief in Mierlo-Hout (ontstaan in 2019) uitgegroeid tot een beweging waaruit steeds nieuwe initiatieven ontstaan. Voor en door inwoners en waarbij professionele organisaties kunnen aansluiten. Het doel van Kansrijk is om het welzijn van wijkbewoners te verbeteren en wijken te creëren waarin inwoners voor elkaar klaarstaan. Voorbeelden van initiatieven zijn: ‘Kansrijk Gastvrij’, met onder andere driegangenmaaltijden in wijkcentrum De Geseldonk en ontbijt- en inloopochtenden voor inwoners. Maar ook ‘Kansrijk Helpt’, voor hulp bij het opknappen van tuintjes en kleine klusjes in en om het huis. En ‘Kansrijk Gezond’, met informatieavonden over het thema gezondheid. Eind vorig jaar is Kansrijk ook gestart in Helmond-West en Brandevoort.

We versterken de voorzieningen (omgevingshulpbronnen) in de sociale basis en daarmee de sociale infrastructuur van de wijken. De hoogste prioriteit hebben onze meest kwetsbare wijken (Helmond-West, Binnenstad, Helmond-Oost en Helmond-Noord). Maar we houden ook oog voor de veerkracht van (buurten in) andere wijken. Dit doen we als volgt:

- Bij nieuwe ontwikkelingen zetten we functies (zoals zorg, welzijn, onderwijs, kinderopvang) zoveel mogelijk bij elkaar, in multifunctionele accommodaties. Zo brengen we allerlei inwoners, vrijwilligers en beroepskrachten met elkaar in contact en krijgt vroegsignalering en samenwerken een betere kans. We nemen dat bijvoorbeeld mee in het integraal huisvestingsplan voor het onderwijs (IHP 2026-2040). Daar kijken we nadrukkelijker dan vroeger naar de rol van de school voor de wijk.
- We zorgen voor goed toegankelijke (ontmoetings)plekken en voorzieningen waar mensen kunnen samenkomen, ontmoeten en activiteiten doen voor en door de wijk.
- Met het ruimtelijk domein gaan we voor een evenwichtigere samenstelling van de woningvoorraad (koop en sociale huur) in de wijken. Bovendien zorgen we in principe dat er de komende periode geen voorzieningen voor kwetsbare groepen meer bijkomen in wijken die al zwaar belast zijn of waar de draagkracht klein is.
- We benutten de kansen die de schaa sprong ons biedt om de voorzieningen en de samenredzaamheid in Helmond in de sociale basis te versterken.
- Samen met het ruimtelijk domein zetten we in op geclusterde woonvormen waarbij mensen zelfstandig wonen en er een gezamenlijke ontmoetingsruimte is. En waarbij omkijken naar elkaar vanzelfsprekend is. Dat hebben we ook afgesproken in de regionale Woondeal en onze visies wonen, welzijn en zorg.



“Laat inwoners meepraten over de plannen, projecten en aanpak. Op deze manier creëer je samen een aanpak die past bij de wijk en wat mensen belangrijk vinden et cetera.” - Raadsbijeenkomst 22 juni, 2023

Een concrete actie voor bestaanszekerheid (persoonlijke veerkracht)

Inkomensondersteuning is voor een deel van onze inwoners onmisbaar om rond te komen. Deze collegeperiode verhogen we waar dat kan de grenzen van inkomensondersteuning van 120 naar 130% van het sociaal minimum. Vanaf 1 januari 2023 is bovendien de norm voor het aanvragen van een inkomensverklaring verhoogd. Met een inkomensverklaring kunnen inwoners terecht bij voorzieningen als Stichting Leergeld en Super Sociaal. Op 1 januari 2024 verhogen we de grens van een aantal regelingen binnen de bijzondere bijstand en voor de Collectieve Aanvullende Verzekering (CAV). Vanaf 2024 bekijken we hoe we de individuele inkomensvoetstuk (IIT) voor Helmondse inwoners met een langdurig laag inkomen moeten aanpassen zodat, die per 1 januari 2025 kan ingaan.

4.2. Versterken van de uitvoeringskracht – hoe dan?

In samenhang met de inhoudelijke focus op het versterken van de sociale basis en preventie, komt onze focus te liggen op het versterken van de uitvoeringskracht. Het is nodig dat onze inzet op preventie en de sociale basis ‘raak’ is en dat we impact maken in de wijken, in de thuis- of persoonlijke situatie van inwoners. We maken hierbij onderscheid tussen de uitvoering van beleidsopgaven en de uitvoering van zorg en ondersteuning.

Versterken uitvoering van beleidsopgaven

We gaan de uitvoering van (ingewikkelde) beleidsopgaven versterken. Dat doen we als volgt:

- We gaan meer wijk- en gebiedsgericht werken. Dat past bij onze eigen organisatieontwikkeling. Bovendien sluiten we zo beter aan op de verschillende kenmerken, krachten en behoeften van onze wijken en buurten.
- We betrekken onze inwoners en ervaringsdeskundigen als we beleid en dienstverlening ontwikkelen. Want ervaringskennis (naast wetenschappelijke en professionele kennis) brengt ons naar de leefwereld van onze inwoners: wat werkt voor hen?
- We sturen op gebruik van interventies die bewezen hebben dat ze werken of die goed onderbouwd zijn. Dus: niet het wiel opnieuw uitvinden maar kennis over wat werkt gebruiken.
- We gaan meerjarig en vaker programmatisch werken. Als gemeente voeren we de regie op grote opgaven en coalities van samenwerkende partijen.
- We gaan voor meer gezamenlijke (meerjarige) subsidieaanvragen van organisaties. Zo verbeteren we de samenwerking in de uitvoering.
- We werken datagedreven. Dat doen we door de cijfers bij het verhaal meer te gebruiken, zodat we het beleid en de uitvoering kunnen bijsturen en slimmer maken als dat nodig is.

Zo gaan we stevig inzetten op de (preventieve) aanpak jeugd. We bereiden een gebiedsgericht, kennis- en datagedreven meerjarenprogramma voor de Helmondse jeugd voor. Dit programma is gericht op gezond, kansrijk en veilig opgroeien. En nu de vergrijzing toeneemt zetten we samen met partners en inwonersinitiatieven in de stad in op het versterken van de bewustwording en begeleiding van ouderen. Zodat ze op tijd verantwoordelijkheid kunnen nemen om goed voorbereid te zijn op hun oude dag. Verder versterken we komende periode de integrale en programmatische aanpak rondom arbeidsmigranten of internationale medewerkers. We zien nu dat dit onderwerp nog te verkokerd wordt opgepakt.

“Goed werk heeft tijd nodig. We moeten denken in duurzame oplossingen”.
- Raadsbijeenkomst 22 juni 2023

Versterken eigen uitvoering sociaal domein

Als gemeente zijn we zelf ook actief in het sociaal domein. Denk maar aan de front-office sociaal domein voor informatie en advies, de minimaregelingen, schulddienstverlening, aanvragen voor Wmo-voorzieningen en aan trajectregie voor bijzondere doelgroepen, zoals dak- en thuislozen en ex-gedetineerden. We gaan graag voorop in Andere Overheid en willen dicht bij de leefwereld van de inwoner staan. Dit doen we zo:

- We communiceren met onze inwoners via brieven, mails, folders, website en sociale media. Dat doen we begrijpelijk, cultuursensitief (meertalig) en empathisch. We houden uitingen tegen het licht, met hulp van ervaringsdeskundigen.
- We zetten ervaringsdeskundigheid in onze eigen uitvoering in. We beginnen bij de uitvoering van minimaregelingen, zoals de bijzondere bijstand en de collectief aanvullende verzekering.
- We gaan meer gebiedsgericht en ‘outreaching’ werken in de uitvoering. Onze medewerkers gaan bijvoorbeeld aansluiten bij multidisciplinaire overleggen met onze inwoners. Dat gebeurt bij inwoners thuis of op een locatie in de wijken.
- 1-2x per jaar leggen we samen met onze partners aan Helmonders uit hoe zorg en hulp in Helmond werken. We sluiten daarbij aan op thema’s die onze inwoners belangrijk vinden, bijvoorbeeld geldzaken.
- We gaan onze inwoners proactiever benaderen. We wachten niet meer af of inwoners op een brief of folder over bijvoorbeeld inkomensvoorzieningen reageren.
- Een goed gesprek is belangrijk. Daar investeren we dus ook in. We letten op de manier waarop we onze inwoners aanspreken, we sluiten aan bij hun perspectief, we werken stress-sensitief en zorgen voor duidelijkheid. En als ‘nee’ het antwoord is, leggen we dit goed uit.

“Vanuit de gemeente moet er duidelijke taal gebruikt worden. Je bereikt de meeste inwoners door ambtelijke taal te vermijden [...] en aan te sluiten bij de (verschillende) talen van onze inwoners.” - Raadsbijeenkomst 22 juni 2023

Versterken integrale uitvoering sociaal domein

Integraal werken, maatwerk en werken volgens de bedoeling zijn belangrijk. De weg daarnaartoe zijn we in 2019 ingeslagen. Het zijn begrippen die dicht bij elkaar liggen en die door elkaar worden gebruikt. Wat ze gemeen hebben is dat de (vraag van de) inwoner voor ons centraal staat en dat we onze ondersteuning daarop afstemmen. Het is belangrijk dat we de situatie van een huishouden als één geheel zien en dat we de ondersteuning in samenhang oppakken. We knippen die dus niet meer op in deelproblemen waarmee verschillende zorg- en welzijnspartners los van elkaar aan de slag gaan. We stellen het perspectief van onze inwoners centraal in plaats van de regels, richtlijnen en procedures van onze eigen organisaties.

In de praktijk is die manier van werken nog niet altijd de werkelijkheid. Maar hij is broodnodig, ook als we het vertrouwen van onze inwoners in de overheid en organisaties die namens de overheid werken, terug willen winnen.

Inmiddels hebben diverse organisaties op het terrein van wonen-inkomen-welzijn en zorg zich gecommitteerd aan de Helmond Aanpak. Een aantal belangrijke elementen uit deze aanpak zijn:

- In alle gebieden zijn er herkenbare ‘voordeuren’ waar onze inwoners, professionals en vrijwilligers zich welkom voelen, elkaar kunnen ontmoeten en met hun vraag terecht kunnen. Zowel voor vragen over de leefomgeving als voor hulpvragen. Zo vergroten we ook de vindbaarheid en toegankelijkheid van zorg en ondersteuning.
- Alle beroepskrachten in Helmond hebben dezelfde grondhouding als ze onze inwoners benaderen. Onze basisvragen zijn: Wat wil je? Wat kun je? Wat heb je nodig? Zo helpen we onze inwoners hun vraag duidelijk te maken en sluiten we als professionals aan bij wat onze inwoners belangrijk vinden.
- Zijn er hulpvragen of problemen op meerdere leefgebieden? Dan houden we altijd een multidisciplinair overleg (MDO) op een plek die voor de inwoner prettig voelt. Daarbij is onze inwoner en een vertegenwoordiging van partijen aanwezig. We werken dus als netwerk samen met en rondom onze inwoners of hun huishouden. Zo hoeven onze inwoners ook niet steeds hetzelfde verhaal te doen.
- Als partners werken we samen. We hebben vertrouwen in elkaar dat ieder van ons doet wat in het MDO is afgesproken. Het is onze bedoeling om binnen zes weken de afspraken uit te voeren. Zijn er hindernissen, zoals regels, richtlijnen of procedures die een reguliere oplossing in de weg staan? Dan lossen de partners die daarbij betrokken zijn dat op, zonder dat er willekeur ontstaat met hulp van de doorbraakmethode.
- Elke keer als we op deze manier een casus oplossen, registreren we informatie zodat we het maatschappelijk rendement kunnen meten. We hebben het dan over informatie over het welzijn van onze inwoners en de maatschappelijke kosten voor en na de oplossing. We gebruiken die informatie om te leren en verbeteren.
- We werken met een vast aanspreekpunt voor de inwoner waarop hij of zij altijd kan terugvallen. Diegene heeft samen met de inwoner de regie als het gaat om de hulp en ondersteuning en zorgt voor een goede samenwerking als er meer professionals betrokken zijn. Loopt de samenwerking niet goed of verslechtert de situatie van de inwoner? Dan zorgt het aanspreekpunt dat iemand het proces vlot trekt en dat er geen escalatie komt (Aanpak Voorkomen Escalatie).

De Helmond Aanpak is in 2023 gestart in Helmond-West. De tussenevaluatie eind 2023 was positief. Daarom hebben we samen afgesproken de aanpak nu uit te breiden naar andere delen van Helmond, te beginnen in Helmond-Noord en Helmond-Oost.

In de Helmond Aanpak komen twee oude initiatieven samen: 'Van Eiges' en het IPW-traject 'maatwerk en leren' dat we als gemeente zijn gestart. Als gemeente stimuleren we dat zoveel mogelijk organisaties mee gaan doen aan de Helmond Aanpak. Zo kunnen we Helmond-breed werken aan een betere bejegening van onze inwoners. Een benadering waarbij de inwoner centraal staat.

*“Naast de inwoners staan, is van belang [...] Investeren in de persoon, gezien worden, begrepen worden, geen nummer zijn.”
- Raadsbijeenkomst 22 juni 2023*


Een concreet initiatief dat gebruik maakt van ervaringsdeskundigheid in zorg en ondersteuning én dat de veerkracht van inwoners versterkt: Bijstand In Jeugdzorg

Voor onze inwoners is het niet altijd eenvoudig om de juiste zorg en ondersteuning zelf te regelen. Soms willen mensen graag een onafhankelijk iemand naast zich die hen daarbij helpt. Ook ouders die te maken hebben met het gedwongen kader in de jeugdzorg kunnen soms hulp gebruiken. In Helmond is vanaf oktober 2023 een nieuw initiatief van ervaringsdeskundigen van de grond gekomen die deze ondersteuning geeft: Bijstand In Jeugdzorg (zie bijstandinjeugdzorg.nl). Dat is gebeurd met extra inzet van middelen van de gemeente. De kracht van de aanpak zit 'm ook in de achtergrond en bevoegdheid van de medewerkers: 'Als ervaringsdeskundige weet ik als geen ander hoe deze emotionele rollercoaster voelt. Het is dan erg prettig om iemand naast je te hebben staan die volop (juridische) kennis en ervaring heeft op dit gebied.' In 2024 kijken we naar de resultaten van en ervaringen met Bijstand in Jeugdzorg, en besluiten we of en hoe we er vanaf 2025 mee verder gaan.

Tot slot: innoveren van de zorg en ondersteuning

Naar de voorkant bewegen doen we dus door de sociale basis te versterken (van beneden naar boven: zie hiervoor). Maar ook door de zorg te innoveren: van boven naar beneden. We gaan de komende vijf jaar stevig door met het afschalen van zorg - we vervangen 2e lijns-zorg door 1e en 0e lijns-zorg - en met het vernieuwen ervan:

- We helpen met het terugdringen van (2e en 1e lijns-)zorg in het medisch domein. Dat doen we in het kader van het Integraal Zorgakkoord (IZA). We hebben onlangs een regioplan opgesteld, dat we samen met zorgverzekeraars en zorg- en welzijnsaanbieders uitvoeren.
- Ook met de Wmo gaan we aan slag. We bereiden een inkoopstrategie voor die vanaf 2025 ingaat voor Huishoudelijke Ondersteuning (HO), Begeleiding en Beschermd Wonen. Voor HO en Begeleiding gaan we dat waarschijnlijk niet langer regionaal, maar lokaal doen.

- 
- Er is een landelijke Hervormingsagenda Jeugd. Die werken we uit naar een Lokale Agenda voor Helmond. Ook bekijken we de gevolgen van deze agenda voor de regionale inkoop samenwerking 'Een 10 voor de Jeugd'.
 - We voeren (regionale) uitvoeringsprogramma's uit die voortkomen uit de visie op Wonen, welzijn en zorg. Daarin nemen we onder andere het regioplan vanuit het Integraal Zorg Akkoord (IZA) en de regionale Woondeal mee.
 - We gaan regionaal aan de slag met het Toekomstscenario Kind en Gezinsbescherming. Het doel daarvan is de jeugdbescherming te vereenvoudigen. We hebben ook in Helmond kinderen en gezinnen die te maken hebben met allerlei zaken die de ontwikkeling en veiligheid van kinderen bedreigen. Uiteindelijk moeten zij zo op tijd de juiste hulp en steun krijgen.

5. Uitvoering

5.1. Uitwerking van de koers

In het vorige hoofdstuk vertelden we wat onze focus voor komende periode is en hoe we die gaan invullen. Wat we al doen en nog gaan doen is of wordt uitgewerkt. Dat gebeurt in uitvoeringsprogramma's, plannen of nota's op deelterreinen of in de normale uitvoering. De belangrijkste plannen en data zetten we hieronder op een rij.

- Onderwijskansennota 2024-2027
- (Regionale) Aanpak Voorkomen Voortijdig Schoolverlaten: 2025
- Stadsplan Basisvaardigheden 2021-2024
- Nota Focus Gezondheid 2020-2024
- Plan van aanpak Gezond en Actief Leven Akkoord 2024-2026
- Uitvoeringsprogramma Sport en Bewegen 2023-2024
- Herijking Sportakkoord vanuit GALA 2023-2026
- Regionaal plan Helmond-de Peel vanuit IZA (2023)
- Regiovisie en plan Dakloosheid Eerst: datum nog onbekend
- Beleidsplan Minima en schulddienstverlening: 2024
- Aanpak Ervaringsdeskundigheid bij het tegengaan van (generatie)armoede: 2024
- Integraal Huisvestingsplan Onderwijs 2026-2040: 2024
- Antidiscriminatie-onderzoek en antidiscriminatie agenda: 2024
- Addendum bij accommodatiebeleid: Q2 2024
- Jaarplan werkgroep VN Verdrag Handicap 2024-2025
- Meerjarenprogramma Regenboogbeleid 2023-2026
- Meerjarenprogramma Preventieve Aanpak Jeugd 2024-2032: Q2 2024
- Aanpak Preventie met Gezag 'Daadkrachtige Preventie & Begrenzen met Perspectief' 2024-2026
- ZO Helmond campagne voor ouderen: 2024 en verder
- Inkoopstrategie Wmo 2025: Q1 2024
- Toekomstscenario Kind- en Gezinsbescherming: 2024
- Uitvoeringsprogramma internationale medewerkers: datum nog te bepalen

5.2 Samenspel in de uitvoering van de koers

De koers voor de komende periode is aangescherpt. Maar we leggen die weg niet alleen af. Als gemeente werken we samen met allerlei partners. Natuurlijk zijn we eindverantwoordelijk als het gaat om Helmondse inwoners en gezinnen die dit het hardst nodig hebben, te helpen met meedoen, rondkomen en vooruitkomen. Maar dat wil niet zeggen dat we alle hulp en ondersteuning zelf regelen en uitvoeren. Dat doen we samen met andere organisaties. Als gemeente hebben we tegelijkertijd verschillende rollen:

1. Opdrachtgever: we zijn - met ziel én zakelijkheid – opdrachtgever van welzijns- en zorgaanbieders. Zij bieden activiteiten, zorg- en ondersteuning in de sociale basis, in de brede basisondersteuning (sociale teams) en in de top van het sociale stelsel (specialistische zorg en ondersteuning Wmo en Jeugd).



2. Partner en netwerkregisseur: we zijn partner van woningcorporaties, onderwijs, kinderopvang, wijkzorg, ziekenhuis, politie, werkgevers, zorgverzekeraar et cetera. Stuk voor stuk partijen die onmisbaar zijn in de uitvoering van de koers en waarmee we gelijkwaardig samenwerken.
3. Facilitator: we faciliteren initiatieven van onze inwoners en maatschappelijke initiatieven van onderop als ze passen bij onze koers. Dat doen we bijvoorbeeld met menskracht, ontsluiten van netwerk of geld (subsidie).
4. Uitvoerder: een klein deel van de ondersteuning voeren we zelf uit. Denk maar aan de minimaregelingen, de schulddienstverlening en de toegang tot de Wmo-ondersteuning. Ook beslissen we over de toegang tot specialistische hulp en ondersteuning.

Kijken we naar de focus voor de komende periode, dan moeten we als gemeente niet alleen uitvoerder en opdrachtgever zijn, maar vooral steeds meer partner en facilitator. De traditionele rollen van uitvoerder en opdrachtgever komen vanuit (doorzettings)macht. De rollen van partner en facilitator gaan veel meer uit van gelijkwaardigheid en vragen iets anders van ons. Om de sociale basis te versterken, vooral de sociale netwerken, is het belangrijk dat we aansluiten. Bijvoorbeeld bij de dynamiek van een groep initiatiefnemers, een buurt of straat. Dat is meer en meer de manier om energie te creëren voor verandering. Daarom moeten we als gemeente veel meer actief netwerkregie gaan voeren. In lokale en regionale samenwerkingsverbanden, met partners, opdrachtnemers én onze inwoners. Zo kunnen we allemaal onze bijdrage afstemmen op elkaar én op de doelen die we samen hebben voor Helmond, onze jeugd en onze ouderen.

5.3 Monitoring van de uitvoering van de koers

In deze nota laten we de koers en ontwikkelrichting zien voor het sociaal domein op (midden)lange termijn. Maar we willen natuurlijk ook met elkaar de vinger aan de pols houden. Daarom monitoren we sinds 2019 de strategische doelen die we hebben afgesproken. Dit doen we als volgt:

1. Of er elk jaar meer inwoners meedoen, rondkomen en vooruitkomen brengen we sinds 2019 in beeld via de [monitor Kadernota Sociaal Domein](#).

De gegevens in deze monitor updaten we elk jaar in onze [kennisagenda](#). De monitor is er vooral om de beweging op langere termijn te volgen. Het duurt namelijk een tijd voordat we de effecten van ons beleid in de praktijk gaan zien. Bovendien moeten we rekening houden met autonome ontwikkelingen waarop we als gemeente weinig of geen invloed hebben. Denk bijvoorbeeld aan veranderingen in de economie of de coronapandemie en oorlog in Oekraïne. Allemaal zaken die invloed hebben op het meedoen, rondkomen en vooruitkomen van onze inwoners.

2. Of de ondersteuning in het sociaal domein op tijd is, werkt, Helmonders bereikt die dit het hardst nodig hebben, en of onze inwoners zich gezien en gehoord voelen, monitoren we sinds 2022 via de [monitor voorzieningen Sociaal Domein](#).

Deze monitor komt in de plaats van de oude infographic sociaal domein. Die gaf beperkt inzicht in de uitvoering van de zorgplicht. De nieuwe monitor focust op ondersteuning bij werk en inkomen, maatschappelijke ondersteuning en jeugdhulp. Zaken die achter een verwijzing, besluit of beschikking zitten. We actualiseren de monitor elk jaar. De (half)jaarlijkse

verantwoordingsrapportages van de STH zorgen bovendien vanaf 2024 voor (kwalitatief en kwantitatief) inzicht in de brede basisondersteuning voor inwoners van -1 tot 100+ jaar.

3. Of we bewegen naar een duurzaam houdbaar stelsel binnen de financiële kaders van het sociaal domein, brengen we ook in beeld via de [monitor voorzieningen sociaal domein](#) (zie 2).

De monitor zorgt dat we inzicht hebben in de ontwikkeling van de vraag naar specialistische zorg en ondersteuning over meerdere jaren. Net als over de ontwikkeling van de begroting en realisatie van het sociaal domein (begrotingsprogramma 1 Meedoen, Rondkomen en Vooruitkomen). We updaten de monitor elk jaar op het moment dat we de jaarrekening opmaken.

Leren in en van de praktijk met onze partners

Onze lange termijn koers monitoren via onze strategische doelen is niet het enige wat we doen. We houden ook de vinger aan de pols als het gaat om hoe de uitvoering in het sociaal domein loopt. Dat doen we bottom-up, via casuïstiek. Dit noemen we drie-orde-leren. Samen met onze partners in welzijn, werk, inkomen, zorg, onderwijs en opvang leren we op 3 niveaus. Op het niveau van de beroepskracht, beleid- en lijnmanagement en de bestuurder. We zeiden het al eerder: met de Helmond Aanpak gaan we anders samenwerken rondom casuïstiek. Leren van de praktijk is cruciaal: wat gaat goed, wat kan beter en wat levert het op?

5.4 Voortgang met de gemeenteraad

Ondertussen is het sociaal domein groot, ingewikkeld en altijd in beweging. Daarom vinden we het belangrijk de gemeenteraad goed op de hoogte te houden. De rol van de raad is namelijk het stellen van kaders en controleren. We gaan dat periodiek doen: over de uitvoering van onze koers, de actualiteit, de monitoring en de geleerde lessen. We organiseren twee keer per jaar een aparte bijeenkomst buiten de reguliere raads cyclus om, het liefst ergens in de stad. Daarin vertellen en bespreken we op een laagdrempelige manier de voortgang en actualiteit. We denken aan:

- een bijeenkomst rond de tijd dat de jaarrekening verschijnt. Daarin bespreken en duiden we de cijfers van de beide monitors, net als actuele lokale, regionale en landelijke ontwikkelingen;
- een bijeenkomst in het najaar vóór de behandeling van de meerjarenprogrammabegroting. Daarin bespreken we de voortgang op de twee focusgebieden (versterken sociale basis en uitvoeringskracht) en nemen we de actualiteit door.

Bij die bijeenkomsten kunnen de Adviesraad sociaal domein Helmond en de Cliëntenraad werk en inkomen en bijvoorbeeld ervaringsdeskundigen aansluiten. Ook kunnen we netwerkpartners en uitvoeringsorganisaties uitnodigen. Zo zorgen we voor meer beeld en geluid bij hun dagelijks werk met en voor onze inwoners.

6. Financieel kader sociaal domein

Deze kadernota laat de ontwikkelrichting zien die we met het sociaal domein willen gaan. In hoofdstuk 3 gaven we het al aan: we gaan voor een duurzaam sociaal stelsel in onze stad. Met dat 'duurzaam' bedoelen we dat zorg en ondersteuning toegankelijk en financieel houdbaar is en blijft, voor onze inwoners en voor de stad.

Structureel

Het sociaal domein legt sinds de decentralisaties beslag op een groot deel van de gemeentelijke begroting. In 2024 is er voor Programma 1 Meedoen, rondkomen en vooruitkomen in totaal bijna € 215 miljoen beschikbaar. Het overzicht hieronder komt uit de meerjarenprogrammabegroting 2024-2027 en laat zien hoeveel geld er de komende jaren is voor programma 1. We zien dat er minder geld beschikbaar komt. Dat komt onder andere doordat de rijksbijdrage voor jeugdhulp afneemt. We monitoren de komende jaren de ontwikkelingen en uitgaven scherp. We zetten in op een sterke sociale basis en preventie, krachtige sociale teams die meteen zelf hulp kunnen geven, de (nog uit te werken) Hervormingsagenda Jeugd en een strakke sturing op de uitgaven binnen de Wmo. Zo hopen we binnen de financiële kaders te blijven.

Meerjarenbegroting	2024	2025	2026	2027
Lasten (excl. stortingen reserves)				
1 Meedoen, rondkomen, vooruitkomen	214.560	213.908	211.957	212.066
Baten (excl. onttrekking reserves)				
1 Meedoen, rondkomen, vooruitkomen	55.816	54.533	55.843	55.836

*€ 1.000

Uitgesplitst naar thema

Programma 1 Meedoen, rondkomen en vooruitkomen heeft verschillende thema's. In het overzicht hieronder hebben we de lasten en baten voor 2024 op een rij gezet, uitgesplitst per thema. We zien dat de meeste lasten voor werk en inkomen gelden, gevolgd door Jeugd, Jeugdzorg en Onderwijs en Zorg en Welzijn.

Programma 1 Meedoen, rondkomen en vooruitkomen, uitgesplitst naar thema			2024
Lasten (excl. stortingen reserves)		Baten (excl. onttrekking reserves)	
Zorg en Welzijn	55.318	Zorg en Welzijn	3.571
Werk en inkomen	89.161	Werk en inkomen	43.241
Jeugd, Jeugdzorg en Onderwijs	58.128	Jeugd, Jeugdzorg en Onderwijs	8.326
Inclusie	0	Inclusie	0
Gezondheid	4.527	Gezondheid	58
Sport	7.426	Sport	2.658
Totaal	214.560	Overig	-2.038
		Totaal	55.816

*€ 1.000

Uitgesplitst naar laag van de piramide

De middelen in de meerjarenbegroting zijn vooral bedoeld voor zorg en ondersteuning aan onze inwoners, in de meest brede zin van het woord. Van jeugdhulp, maatschappelijke ondersteuning, bijstand, begeleiding naar werk, inkomensondersteuning, schulddienstverlening tot leerlingenvervoer. Voor 2024 is de verhouding globaal als volgt:

- circa € 143 mln voor specialistische hulp en individuele voorzieningen
- circa € 10 mln voor brede basisondersteuning -1 tot 100+ jaar door sociale teams
- circa € 62 mln voor sociale basis en preventie in de meest brede zin van het woord

Reserve

Met de reserve sociaal domein (€ 8 mln, peildatum 1-1-2023) kunnen we de komende periode voor het hele domein incidenteel tekorten en tegenvallers opvangen. Ook is er een reserve transitie-middelen van € 2 mln (peildatum 1-1-2023). Die is specifiek bedoeld voor de Hervormingsagenda Jeugd. We werken die agenda de komende periode lokaal en regionaal uit.

Intensiveringen die passen bij de focus 2024-2028

Het is ons doel om de sociale basis, preventie en kansengelijkheid in Helmond te versterken. De kadernota 2024-2028 legt daarvoor een aantal accenten. We hebben die vertaald in intensiveringen in de meerjarenprogrammabegroting 2024-2027. Voor het versterken van de uitvoeringskracht gebruiken we de zogenaamde POK-middelen van het Rijk (Parlementaire Onderzoekcommissie Kinderopvangtoeslag). Het gaat, voorlopig tot en met 2027, om een bedrag van € 300.000 per jaar. Het geld is speciaal bedoeld voor het versterken van onze ondersteuning aan kwetsbare Helmonders.

Intensiveringen conform focus en accenten kadernota	2024	2025	2026	2027
Versterken sociale basis en kansengelijkheid				
Versterken bestaanszekerheid, ophogen draagkrachtnorm naar 130%	749	749	749	749
Versterken van kansengelijkheid in het onderwijs/HEA	700	700	700	700
Aanpak gezondheidsverschillen/stadsplan basisvaardigheden	-	350	350	350
Integrale ondersteuning van ouderen	100	100	100	100
Versterken uitvoeringskracht				
Faciliteren van de Helmond Aanpak (onder andere doorbraakbudget)	200	200	200	200
Versterken eigen dienstverlening sociaal domein	100	100	100	100

*€ 1000

Voor de andere intensiveringen die we in deze nota voorstellen, is nog geen geld beschikbaar. Denk aan het versterken van het opbouwwerk rondom samenredzaamheid en veerkrachtige wijken. Voortaan leggen we voorstellen voor intensiveringen die passen bij de doelen en focus van deze vernieuwde kadernota via de Voorjaarsnota aan de gemeenteraad voor. Dat doen we ook als er de komende jaren keuzes gemaakt of maatregelen genomen moeten worden als de rijksbudgetten voor het sociaal domein afnemen. Of als de compensatie vanuit het rijk voor recente kostenstijgingen (in collectieve arbeidsovereenkomsten en energielasten) niet meer genoeg is.

Bijlage 1: Terugblik op de ontwikkelopgaven uit de vorige kadernota sociaal domein

Overzicht met mijlpalen uit de vorige kadernota: wat hebben we gerealiseerd en wat nog niet?

We hebben de afgelopen jaren samen met onze netwerkpartners de 8 ontwikkelopgaven uit de vorige kadernota opgepakt. Een aantal mijlpalen of (beleids)resultaten daarvan sommen we hieronder op:

- Het versterken van de sociale basis: er is nu een netwerk van laagdrempelige inloop- en eetpunten in verschillende (wijk) accommodaties, verspreid over Helmond. Ze zijn er om de sociale contacten van inwoners te versterken, mantelzorgers te ontlasten et cetera.
- Het versterken van de toegang en eerste lijn: we hebben de Sociale Teams een plek in de wijk gegeven. Ze kregen een vernieuwde opdracht om (beschikkingsvrij) vrij toegankelijke brede basisondersteuning te geven in de directe leefomgeving van onze inwoners.
- Innovatie van specialistische hulp: samen met de inkoopsamenwerking 'Een 10 voor de jeugd' hebben we een inkoopvisie opgesteld en vertaald naar contractering. Voor de Wmo hebben we hiermee inmiddels samen met de GR Peelgemeenten een begin gemaakt. Vanaf 2025 kopen we de Wmo op de nieuwe manier in en gaan we voor innovatie.
- Preventieve aanpak en integrale aanpak armoede en schulden: we zijn begonnen met de inzet van een armoederegisseur en met de pilot Vroegsignalering Schulden. Daarbij stappen we proactief op Helmonders met betalingsachterstanden af met een hulpaanbod, zoals budgetbeheer en de koopkrachtaanpak.
- Aanpak voor inwoners met een afstand tot participatie: we zijn gestart met de pilot 'Iedereen mag meedoen'. Deze is bedoeld om Helmonders met een grote afstand tot de arbeidsmarkt (<30% loonwaarde) en vaak ingewikkelde (verslavings-, licht verstandelijke beperking- en ggz-) problematiek toe te leiden naar betekenisvol werk of een betekenisvolle daginvulling. We schalen de pilot vanaf 2024 regionaal op en bedden hem in. Ook hebben we een nieuwe gemeenschappelijke regeling voor werkbedrijf Senzer opgesteld. Zo brengen we de raad meer in positie.
- Woonruimte op maat voor kwetsbare inwoners: we hebben gezorgd voor een Time-out & Verblijfsvoorziening voor kwetsbare Helmonders met ingewikkelde multiproblematiek door een geschikte locatie aan te wijzen. Ook zorgden we dat een woon- en zorginitiatief van ouders van volwassen kinderen met een beperking er kon komen.
- Een doorlopende ontwikkellijn voor kinderen en jongeren: in 2022 is de pilot WALHALLab gestart, een leer-werkplaats voor jongeren, ongeacht hoe zwaar of licht hun rugzak is. Door het faillissement van stichting WALHALLab Nederland heeft de lokale vestiging begin 2024 helaas de deuren gesloten. We onderzoeken nu een eventuele doorstart.
- Een doorlopende ontwikkellijn voor kinderen en jongeren: samen met onderwijs en kinderopvang hebben we de Helmondse Educatieve Agenda opgesteld (HEA 2020-2030) om de kansengelijkheid te versterken. Deze agenda heeft drie speerpunten: versterken van de aansluiting tussen onderwijs en jeugdhulp, een ononderbroken ontwikkeling en taalondersteuning aan (anderstalige) kinderen, jongeren en hun ouders.
- Anders denken en doen in de keten: samen met partners uit het sociaal en veiligheidsdomein hebben we een pilot uitgevoerd om doorbraken te realiseren in de aanpak van complexe casuïstiek rondom huiselijk geweld en kindermishandeling. Elementen hieruit hebben we verwerkt in een regionale aanpak op de schaal van Oost-Brabant. Deze is vanaf 2023 operationeel.
- Scherper met subsidies in de sociale basis: we hebben onder andere de doelen en resultaten voor het subsidieprogramma Versterken Lokale Netwerken aangescherpt. Dat deden we in lijn met de doelen van de kadernota.

Er zijn ook voornemens die niet, niet genoeg of nog niet helemaal van de grond zijn gekomen, zoals:

- Scherper met subsidies in de sociale basis: we hebben de herijking van het subsidieprogramma Versterken Lokale Netwerken nog niet afgerond. Het mogelijk maken van meerjarensubsidies aan instellingen en het financieel ondersteunen van inwonersinitiatieven zijn onderwerpen die we de komende periode nog oppakken.
- Aanpak voor inwoners met een afstand tot participatie: we hebben afgezien van een pilot voor maatschappelijke banen waarbij inwoners kunnen participeren in een baan waarmee ze hun uitkering kunnen aanvullen tot het minimumloon. Dat deden we na een verkenning op verzoek van de raad.
- Een doorlopende ontwikkellijn voor kinderen en jongeren: een aantal onderdelen uit het programma Perspectief voor Jeugd (2021) zijn vertraagd. Dat kwam omdat risicojeugd in het masterplan Veiligheid prioriteit kreeg en we voorrang moesten geven aan de selectie van onze gemeente voor Preventie met Gezag. We hebben de afgelopen periode een heroriëntatie gedaan op de aanpak.
- Anders denken en doen in de keten: de samenwerking rond 'Van Eiges' was afgelopen jaren gestagneerd maar heeft pas geleden een nieuwe impuls gekregen. We integreren de aanpak nu met het traject 'Maatwerk en Leren', dat verdergaat onder de noemer van de Helmond Aanpak.

