

Verduurzaming Stadsverwarming

Versnellingsagenda Duurzaamheid

November 2015

Helmond

INHOUD

Voorstel verduurzaming stadsverwarming

1. Communicatie en kennisdeling
2. Afspraken openbare ruimte
3. Technische haalbaarheid aanpassingen woningbouw
4. Potentie bodem en benodigde kartering
5. Verduurzaming Warmtenet (technisch)

Verduurzaming Stadsverwarming, Versnellingsagenda Duurzaamheid.

Context:

In Januari 2015 is een burgerinitiatief Stadsverwarming Helmond ingediend. Uitwerking van het burgerinitiatief heeft plaatsgevonden met de initiatiefnemers en betrokken partners, Ennatuurlijk (stadsverwarming) en Woonpartners. Ingezamenlijkheid is dit programma voorstel met onderliggende projectplannen opgesteld en gebord binnen de Versnellingsagenda Duurzaamheid.

Doelstelling: Komen tot een toekomstbestendig warmtenet voor gemeente Helmond. Waarbij toekomstbestendig inhoudt : verduurzaming van het warmte net, aandacht voor onderhoud en vervanging, communicatie en mogelijkheden /vrijheden voor bewoners aangesloten op het warmtenet.

Het onderzoek zal zich niet richten op zaken waarover de leden van de projectgroep geen bevoegdheid hebben of die vanuit Rijksoverheidswege worden geregeld danwel bepaald. Tevens zullen de onder neven effecten genoemde onderdelen, gezien de rol van de gemeente als besproken in de commissievergadering van 26 mei jl, vanuit een kritisch bemiddelende/regisserende rol worden opgepakt.

Belangen en doelstellingen per partner

1.Ennatuurlijk:

- verduurzaming warmte-opwek, uiteindelijk zoveel mogelijk vrij van fossiele brandstoffen
- bestendig warmtenet, stabiel en met minder warmteverlies
- meer interactie met eindgebruikers over bovenstaande
- meer tevreden klanten
- invloed van klanten op warmtegebruik in woningen

2.Gemeente Helmond

- gemeente Helmond klimaatneutraal in 2035
- (meer) tevreden burgers
- toekomstbestendige situatie voor Brouwhuis en Rijpelberg
- een toegankelijke, bruikbare, veilige en ordelijke openbare ruimte

3.Afgevaardigden burgerinitiatief Helmond (Rijpelberg en Brouwhuis):

Belangen bewoners en stem van de gebruikers. Tevens belang benadrukken van binnen project beschreven neveneffecten. Zonder aandacht voor deze neveneffecten , hebben de overige projectonderdelen minder kans van slagen.

4.Woonpartners, de heren Geurts en Smits:

Woonpartners staat positief tegenover het onderzoek om de stadsverwarmingsinstallatie/netwerk te verduurzamen

Woonpartners wil graag haar medewerking verlenen aan het onderzoek, vooral ook om het effect in de woningen te onderzoeken

Woonpartners ziet graag dat de verduurzaming ook leidt tot een substantiële vermindering van woonlasten bij de klant

Neveneffecten:

- Voor bewoners : kennis van en inzicht in eigenaarschap warmtewisselaar + wie verantwoordelijk is voor beheer en onderhoud (dus: waar ligt de grens van wat van de leverancier is en wat van bewoner?)
- Voor bewoners en gemeenteraad: inzicht in integrale kosten van huishoudens met stadsverwarming versus kosten van huishouden met gas als energiebron
- Voor bewoners en gemeenteraad: opbouw en samenstelling kosten stadsverwarming (energieprijs, vastrecht samenstelling, onderhoudskosten e.d.)
- Aandachtspunt binnen dit traject is tevens de op handen zijnde aanscherping van de Warmtevisie en de herziene Warmtewet door het Ministerie van ELI. Waarin de ontwikkeling van een warmtevisie per gemeente en de ontwikkeling naar een duurzame energietransitie

wordt onderschreven. Kansen maar eveneens beperkingen zullen zich vanuit Rijkswegen voordoen. De minister heeft aangegeven begin 2016 de evaluatie af te ronden en eind 2016 de herziene Warmtewet in werking te willen laten treden.

Rolverdeling:

Gemeente: Programmamanager/coördinator. Binnen het project neemt de gemeente een kritische, bemiddelende, regisserende en aanjagende rol. Tevens houdt zij haar sociale en maatschappelijke opgave in het oog. Daar waar mogelijk adresseert zij vragen die buiten het project vallen, bij de hiervoor geëigende instanties/ externe partners. Ook zoekt zij afstemming met landelijke beleidslijnen en maakt zij gebruik van haar contacten om bij provinciale ontwikkelingen en landelijke ontwikkelingen mee te denken (visie Minister Kamp en Energie akkoord/ Brabants Energie Akkoord)

Per programmaonderdeel wordt een projectleider aangewezen. Onderdelen vallen uiteen in communicatie, vervanging en onderhoud en verdergaand onderzoek. Eerst genoemde partners is projectleider van betreffend onderdeel.

Binnen het programma zijn de volgende projectonderdelen benoemd:

1. Communicatie en kennisdeling (EN, Burgers, Woonpartners)

a. Projectplan

b beantwoording vragen neveneffecten, als benoemd in Comm 26 mei jl.

(En, Woonpartners en Burgers)

Beantwoording van de vragen, vindt plaats in een open dialoog met genoemde partners. Op 18 november jl heeft een bijeenkomst plaatsgevonden waarin in alle openheid door alle betrokkenen is onderkent dat een eerste stap is gezet. Een volgende bijeenkomst is reeds gepland op 1 december 2015. Ennatuurlijk heeft aangegeven in 2016 aanpassingen te willen doorvoeren, zij onderzoeken nu in welke mate ze kunnen bewegen. Vanuit het burgerinitiatief en Woonpartners is gepleit voor een versnelling wat betreft oplossingen voor de overname/tarief van de afleversets. Dit is cruciaal om vertrouwen te winnen en een goede basis te leggen om andere vraagstukken te bespreken. In elk geval zal (uiterlijk) in Januari 2016 een gezamenlijk communicatiemoment, vanuit betrokken partners zijnde initiatiefnemers stadsverwarming, Woonpartners en Ennatuurlijk plaatsvinden.

2. Afspraken openbare ruimte (EN, Gemeente Helmond)

Jaarlijks (ipv 2 Jaarlijkse) afstemmingsoverleg Ennatuurlijk en gemeente Helmond. Tevens jaarlijkse afspraken/inplannen herbestrating van openbare ruimte, 1e kwartaal 2016. Communicatie inzake vervanging is door Ennatuurlijk direct gekoppeld aan het nieuwe communicatie plan. Stand van zaken document stadsverwarming is opgenomen in de bijlage.

3. Technische haalbaarheid aanpassingen woningbouw (EN, Woonpartners)

4. Potentie bodem en benodigde kartering (Gemeente Helmond, externe partners)

5. Verduurzaming Warmtenet (EN en Hydreco)

1^e uitwerking van de projectonderdelen zijn opgenomen in de bijlage 1 t/m 5b.



ennatuurlijk

maakt
energie
lokaal

Communicatieplan Helmond

Ennatuurlijk B.V.

Datum: november 2015

Aanleiding

Op 26 januari jl. heeft Ennatuurlijk een informatiebijeenkomst georganiseerd in Helmond waarin we in alle openheid met geïnteresseerde bewoners de dialoog zijn aangegaan en oprecht hebben geprobeerd antwoorden te geven op alle bestaande vragen. Tijdens deze avond zijn veel vragen gesteld over de dienstverlening van Ennatuurlijk in het algemeen en het tarief voor de warmte afleverset in het bijzonder. De massale opkomst bij deze bijeenkomst toont aan dat het onderwerp 'warmte' leeft onder de bewoners van Helmond en dat de betrokkenheid groot is. Hoewel wij dit zeer positief vinden, betreuren we het dat er onduidelijkheid bestaat over onze dienstverlening en onvrede heerst over de warmte afleverset. Deze onduidelijkheid en onvrede willen we graag wegnemen.

Een aantal van de klanten in Helmond heeft zich verenigd tot een burgerinitiatief. Hier worden de belangen van de bewoners in Helmond behartigd en worden enkele onderwerpen die spelen in Helmond met betrekking tot stadsverwarming onder de aandacht gebracht. Graag kijken we samen met het burgerinitiatief, alle andere klanten in Helmond en de Gemeente Helmond kritisch naar onze dienstverlening. We willen investeren in een prettige samenwerking en op de lange termijn een verduurzaming van de stad Helmond.

We hebben geluisterd naar de vragen, wensen, kritische opmerkingen en klachten die naar voren zijn gekomen. Er zijn een aantal specifieke onderwerpen die in Helmond voor discussie zorgen. We voelen de pijn en frustratie van onze klanten in Helmond. We nemen daarom alle discussiepunten ter harte en zijn op dit moment onze huidige diensten en producten kritisch aan het bekijken. Ook onderzoeken we welke mogelijkheden er in de toekomst zijn om onze klanten op deze vlakken beter tegemoet te komen.

Naast onduidelijkheid en ontevredenheid over de inhoudelijke dienstverlening is gebleken dat de communicatie vanuit Ennatuurlijk richting de klanten in Helmond niet voldoende is. We willen onze klanten graag goed en tijdig informeren over warmte en onze dienstverlening en willen ook op dit vlak graag zoeken naar een vorm die past bij de vraag van onze klanten.

Korte toelichting

Op basis van bovenstaande zijn we gekomen tot een opzet projectplan voor Helmond, waarmee we de komende tijd aan de slag gaan. Belangrijk om hierbij te vermelden: inhoudelijk zijn er nog belangrijke discussies gaande en beslissingen te nemen. Deze zullen in de komende maanden genomen worden waarna we ook zullen communiceren. De verwachting is dat dit in het eerste kwartaal van 2016 is. Op basis hiervan worden de definitieve communicatieboodschappen gemaakt, passend bij eventuele aanpassingen die worden gedaan. Dat is in dit stadium nog niet mogelijk. Daarom bevat dit concept plan nog met name de kernboodschap en de communicatieacties die op dit moment kunnen worden uitgezet.

Strategie

In onze communicatie richten we ons in het bijzonder op de klanten in Helmond. Na afloop weten zij op een aantal actuele onderwerpen hoe stadsverwarming exact in elkaar zit, hebben zij antwoorden op hun overige inhoudelijke vragen en is hun houding/gevoel richting stadsverwarming en Ennatuurlijk op een positieve manier veranderd. De centrale boodschap is: Ennatuurlijk zet zich in om samen met de bewoners te werken aan de verduurzaming van Helmond. Tevens kijken we naar een marktconforme dienstverlening die goed aansluit op de behoeften van de klanten. Omdat we hiernaar streven en de klanten op diverse manieren willen bereiken, kiezen we voor een combinatie van diverse communicatiekanalen, maar leggen we de focus op het persoonlijke contact met de klanten.

Vooropgesteld gaan we de dialoog met elkaar aan en kijken we vanuit hier naar ons huidige beleid. Dit is belangrijk voor een creëren van een passend aanbod voor onze klanten als relatief nieuw bedrijf, daarnaast zorgt het voor de nodige draagkracht. Ter aanvulling: Ennatuurlijk is in 2015 ontstaan, toen ELES (afdeling warmte van Essent) onafhankelijk werd van Essent. De warmteafdeling ELES is vervolgens als zelfstandig bedrijf gestart onder de naam Ennatuurlijk. En bij een nieuw bedrijf horen een unieke missie en visie, en een passend beleid. Dat is wat wij als Ennatuurlijk zijnde belangrijk vinden en niet wat voorheen bij Essent gold. Voor ons staat de klant centraal, en er wordt hard gewerkt om hier stappen in te maken.

Aan de andere kant hebben we te maken met een bepaald beleid dat wij als Ennatuurlijk hanteren en aandeelhouders die in ons investeren. We hebben dan ook niet volledig de vrije ruimte en blijven we tevens een warmteleverancier die onder de Warmtewet valt en beweegt. Uiteindelijk moeten we daarom kijken naar de ruimte die we daadwerkelijk beschikbaar hebben en deze samen naar tevredenheid proberen in te vullen.

In de volgende onderdelen komen de doelstellingen, boodschappen, middelen en planning behorende bij deze strategie aan bod.

Doelgroepen en doelstellingen

Doelgroepen

De belangrijkste doelgroepen zijn te verdelen in:

1. Klanten van Ennatuurlijk/gebruikers van stadsverwarming in Helmond;
 - a. Kenmerkend voor deze groep is dat ze allen klant zijn van Ennatuurlijk;
 - b. Een aantal hiervan is ontevreden met de dienstverlening;
 - c. Een aantal hiervan heeft behoefte aan meer inhoudelijke uitleg over de tarieven van Ennatuurlijk, de warmte afleverset en de toekomstvisie van Ennatuurlijk op stadsverwarming in Helmond.
2. Burgerinitiatief
 - a. Bestaat uit klanten van Ennatuurlijk;
 - b. Vertegenwoordigen de klanten uit Helmond die ontevreden zijn over Ennatuurlijk; met name over de tarieven en afleversets;
 - c. Hebben gerichte vragen over het openbaar gebied van Gemeente Helmond en de verduurzaming van het stadsverwarmingsnet.
3. Gemeente Helmond
 - a. Is belangenvertegenwoordiger voor de duurzame ontwikkeling van warmte binnen haar gemeente namens de bewoners van Helmond.
 - b. Heeft een eigen belang in reductie van CO₂ uitstoot van de Gemeente.

Algemene doelstelling

De algemene doelstelling omhelst zowel inhoudelijke acties als acties met betrekking tot communicatie:

Het verbeteren van de perceptie van stadsverwarming onder gebruikers in Helmond door:

1. het beantwoorden van de concrete vragen onder de gebruikers en daarmee ook het vergroten van de inhoudelijke kennis over stadsverwarming.
2. het helder communiceren van onze toekomstplannen met betrekking tot onze producten en diensten.

3. het uitbreiden van de communicatiemomenten en kanalen tussen Ennatuurlijk en de klanten.

Specifieke inhoudelijke doelstellingen:

1. Inzicht geven in eigenaarschap warmte afleverset + wie verantwoordelijk is voor beheer en onderhoud hiervan (dus: waar ligt de grens van wat van de leverancier is en wat van bewoner);
Doelgroep: Klanten, Burgerinitiatief
2. Helderheid verschaffen in opbouw en samenstelling kosten stadsverwarming (energieprijs, vastrecht samenstelling, onderhoudskosten e.d.);
Doelgroepen: Klanten, Burgerinitiatief en Gemeente Helmond
3. Inzicht geven in integrale kosten van huishoudens met stadsverwarming versus kosten van huishoudens met gas als energiebron.
Doelgroepen: Klanten, Burgerinitiatief en Gemeente Helmond
4. Inzicht geven in voortgang/resultaten verduurzaming
Doelgroepen: Klanten, Burgerinitiatief en Gemeente Helmond

Boodschap

De boodschap richting onze doelgroepen is evenals onze doelstelling tweeledig. We zullen in lijn met onze doelstellingen de focus leggen op inhoudelijke acties én communicatie. Bij de opstart van dit traject onderscheiden we de volgende boodschappen.

Wij als Ennatuurlijk

We leveren duurzame energieoplossingen op het gebied van warmte, koude en elektriciteit aan particuliere en zakelijke klanten. Samen met onze klanten streven we naar het realiseren van duurzame en innovatieve energieoplossingen die comfortabel, betaalbaar en eenvoudig te gebruiken en begrijpen zijn. We zijn een relatief nieuwe ambitieuze energieleverancier die voortkomt uit Essent/ELES. We willen het goede uit het verleden behouden, maar ook verbeteren en vernieuwen. In onze dienstverlening zijn duidelijke communicatie, meer keuzemogelijkheden en transparante tarieven belangrijke verbeterpunten. Natuurlijk moeten we ons aan de wet- en regelgeving houden, zoals de Warmtewet, waarin ook het toezicht op leveranciers van stadsverwarming is geregeld. Die Warmtewet is na jarenlang overleg tussen alle betrokken partijen tot stand gekomen en op 1 januari 2014 ingegaan. Maar net als onze klanten constateren wij dat die wet voor onduidelijkheid en soms ook onvrede zorgt. Dat kan en moet beter. We vinden het dan ook een goede zaak dat de Tweede Kamer de werking van de Warmtewet nu tegen het licht houdt.

We willen graag tevreden klanten. We bestaan als zelfstandig warmtebedrijf nu anderhalf jaar. Een jaar waarin we van een corporate afdeling van Essent zijn gegroeid naar een MKB bedrijf waar we onze medewerkers in hun kracht - , en onze klanten centraal zetten. Daarnaast hebben we goed geluisterd naar de vragen, kritische opmerkingen en klachten van een aantal van onze klanten in de afgelopen tijd. Dat tezamen heeft ons ertoe gebracht om een aantal zaken anders te doen, en zaken te verbeteren en verhelderen op het gebied van keuzemogelijkheden, tarieven en communicatie.

Inhoudelijke boodschap

We hebben goed geluisterd naar de vragen, wensen, kritische opmerkingen en klachten die naar voren zijn gekomen tijdens de informatiebijeenkomst, het contact met het burgerinitiatief en tussentijds contact met klanten uit Helmond tijdens o.a. klantenpanels. We voelen de frustratie van onze klanten.

Er is een aantal specifieke onderwerpen die in Helmond voor discussie zorgen, waaronder de warmte

afleverset. Wij nemen deze discussiepunten serieus en zijn op dit moment onze huidige diensten en producten intern kritisch aan het bekijken. Ook onderzoeken we welke mogelijkheden er in de toekomst zijn om de klanten op deze punten tegemoet te kunnen komen. Dit is echter een proces wat lopend is, tijd vraagt en niet direct (op dit moment al) zichtbaar resulteert in veranderingen voor de klanten.

Communicatie

Onze klanten in Helmond hebben aangegeven dat ze te weinig van ons horen en dat we onvoldoende zichtbaar zijn. Ook dat hebben we serieus genomen. Ook wij vinden het belangrijk om hen goed en tijdig te informeren over alle zaken rondom warmte en Ennatuurlijk die van belang zijn.

Daarom zullen we vanaf heden op een meer frequente basis en via verschillende kanalen communiceren. Daarnaast gaan we de focus leggen op het bieden van momenten waarop klanten mee kunnen praten over onze dienstverlening of op een laagdrempelige manier in contact met ons kunnen komen. Denk hierbij aan klantenpanels, klankbordgroepen, lokale wijkloketten etc. Graag staan we persoonlijk in contact met onze klanten en geven we Ennatuurlijk 'het gezicht' waar men naar op zoek is.

Verderop in dit plan worden de communicatieacties en middelen per doelgroep benoemd. Een aantal hiervan is al lopend, de overige onderdelen zullen binnenkort worden opgestart.

Middelen

Onderstaande middelen worden nu of in de nabije toekomst ingezet op het gebied van communicatie richting Helmond. Tevens is hier aangegeven bij welke doelgroep(en) we deze middelen inzetten.

| Actie/middel | Klanten | Burgerinitiatief | Gemeente Helmond |
|--|---------|------------------|------------------|
| Brief gericht aan alle klanten met opvolging, huidige status en toekomst | X | X | Ter info |
| Website www.ennatuurlijk.nl/helmond met alle actuele informatie rondom stadverwarming in Helmond | X | X | X |
| Artikelen in wijkbladen van Helmond (dit wordt per communicatiemoment bekeken en besloten op basis van de aard van de informatie die gedeeld wordt) | X | X | Ter info |
| Loket-op-Locatie: we zetten maandelijks een mobiel loket op, op wisselende locaties in Nederland. Hier kunnen klanten op deze dag terecht voor vragen over warmte, een persoonlijke aansluiting of gewoon om kennis met ons te maken. Binnenkort zullen we | X | X | |

| | | | |
|---|------------------------------|---|---|
| mededelen wanneer we in Helmond zijn en bewoners uitnodigen. | | | |
| (landelijke) Klantenpanels: we organiseren meerdere klantenpanels per jaar (1x per kwartaal) op locatie om in gesprek te gaan met onze klanten over onze dienstverlening en producten. Hier kunnen alle klanten aan deelnemen, dus ook klanten uit Helmond. | X | X | |
| Klankbordgroep: deze wordt opgetuigd en zal binnenkort van start gaan. In deze setting bespreken we 1x per kwartaal zaken die spelen in Helmond en voortgang binnen Ennatuurlijk. Deelnemers zullen burgerinitiatief zijn en andere klanten. | X (ook corporatie aan tafel) | X | X |
| Maandelijkse voortgang communicatieacties bespreken & planning doornemen. | | | X |
| (sporadisch) Tussentijds overleg over lopende zaken | | X | X |
| Eventuele informatieavonden over diverse onderwerpen (organisatie Burgerinitiatief samen met Ennatuurlijk) | X | X | |

Planning

De voorlopige planning is als volgt:

| | November 2015 | December 2015 | Januari 2016 | Februari 2016 | Maart 2016 | April 2016 | Mei 2016 |
|---|------------------|---------------|--------------|---------------|--------------|--------------|--------------|
| Brief | X | | | | | | |
| Website | X | X | X | X | X | X | X |
| Artikelen in wijkbladen | Indien nodig | Indien nodig | Indien nodig | Indien nodig | Indien nodig | Indien nodig | Indien nodig |
| Loket-op-Locatie | December/januari | | | | | | |
| Klantenpanel | | | X | | | | |
| Klankbordgroep | Start begin 2016 | | | | | | |
| Maandelijks contactmoment Gemeente | X | X | X | X | X | X | X |

In bovenstaande planning is nog niet voor alle onderdelen een exacte planning aangegeven. In de komende maanden zullen ook deze onderdelen concreet worden. Op basis hiervan zullen we bovenstaande planning verder uitbreiden.

Organisatie

Vanuit Ennatuurlijk is een aantal personen nauw betrokken bij de communicatie met Helmond specifiek. Deze personen zijn ook eerste aanspreekpunt wanneer het gaat om de vragen/acties rondom dit projectplan.

Klaas Vos (i.s.m. Nicky Verhaagh): aanspreekpunt voor communicatie

Gijs van Heijster: aanspreekpunt voor technische vragen

Joost Simons: aanspreekpunt voor commerciële vragen

Inhoudelijke communicatie met betrekking tot onze dienstverlening zal vooraf worden afgestemd met het burgerinitiatief en Gemeente Helmond.

Monitoring

Tussentijdse meetmomenten zullen met name in de klankbordgroep plaatsvinden. Deze groep wordt samengesteld om met elkaar op frequente basis te praten over hoe het gaat, hoe zaken lopen en hoe het effect hiervan is.

Daarnaast zullen ook de contactmomenten met de Gemeente dienen als meetmoment en kunnen hier over en weer ervaringen worden gedeeld. Op basis hiervan kunnen we tijdig inspringen en bijsturen.

Belangrijk om te benoemen is dat er de komende periode nog een aantal discussies en besluiten volgen die eventueel gevolgen hebben voor hetgeen er speelt in Helmond. Zoals in de toelichting aangegeven, worden op basis hiervan details uitgewerkt in het communicatieplan. Beschouw deze opzet daarom als een levend document welk de komende tijd zal worden uitgebreid.

Evaluatie

We stellen voor om aan het einde van Q1 2016 met elkaar een evaluatiemoment te bepalen om door te spreken hoe (een aantal van) bovenstaande acties gegaan zijn en vooral welk effect deze tot nu toe hebben (gehad).

Aanvullende informatie m.b.t. tot activiteit van Ennatuurlijk in Helmond

Naast de bovenstaande inhoudelijke doelstellingen zijn we op dit moment ook actief in afzonderlijke projecten wat betreft:

1. PVA openbare ruimte
2. Technische haalbaarheid aanpassingen woningbouw
3. Potentie bodem Geothermie en benodigde kartering
4. Verduurzaming van het warmtenet

Deze onderwerpen worden apart besproken in de projectgroepen. Hiervoor wordt ook een apart communicatieplan opgesteld. Het is echter wel van belang om hierover gezamenlijk te communiceren om de draagkracht te vergroten.



ennatuurlijk

maakt
energie
lokaal

Projectplan openbare ruimte

Ennatuurlijk B.V. en gemeente Helmond

Datum: november 2015

Resultaat 1: Met burgers en Gemeente gedeelde plannen (en totstandkoming ervan) aangaande reparaties, modificaties en vervangingen van het leidingnet.

Afbakening: Plannen worden niet verder uitgewerkt door Ennatuurlijk dan voor eigen organisatie noodzakelijk. Besluitvorming over daadwerkelijke vervanging en investering daarin blijft bij Ennatuurlijk. Waar mogelijk rekening houden met type gebruiker bij geplande werkzaamheden (feedback op gedeelde plannen). Fasering: 2015-2016: monitoren ontwikkeling gemeten afwijkingen (waterverlies en overzicht lekdetectie). Delen vervangingsplannen 2016 + feedback. Inzicht in ordegrrootte van toekomstige vervangingen. 2020 e.v. Daadwerkelijk vervanging.

Resultaat 2: Cyclus voor concrete (meerjaren-)afspraken over afstemming tussen verschillende initiatieven voornamelijk in de ondergrond. regie vanuit Gemeente Helmond. Informatie over werk delen met contactpersonen Gemeente. Communicatie over werkzaamheden in de wijk (zie o.a. communicatie, website).

Resultaat 3: 1X herstelronde van de 'lasgaten' per jaar, ongeacht of er mogelijk efficiency voordeel is te behalen door meerdere jaren te bundelen. Werkzaamheden afstemmen op gebruikers en wijkraad.

Jaarlijkse cyclus voor geplande werkzaamheden, afstemmen van gezamenlijk werk met Gemeente en andere nutspartijen. Geldt tevens voor herstelwerk, hierover zal jaarlijks communicatie plaatsvinden ten aanzien van uitvoering en planning.

Voor Ennatuurlijk jaarlijks beslismoment op basis van meest actuele metingen. (suppletie, lekdetectie, eventueel thermografie) .Op basis van onderzoek (vb restlevensduuronderzoek voor PUR).



ennatuurlijk

maakt
energie
lokaal

**Onderzoek aanpassingen woningen Rijpelberg en
Brouwhuis Helmond**

Ennatuurlijk B.V. en Woonpartners

Datum: november 2015

Doelstelling

Definitie: Uitwerking van aanpassingen in de woning die goed samengaan (technisch, duurzaamheid en kostenbesparing) met warmtelevering in de toekomst. Gedacht kan worden aan isolatie, zonne-energie, opslag.

Woonpartners heeft ca. 2000 woningen in Rijpelberg, Brouwhuis en Helmond-Oost, die aangesloten zijn op stadsverwarming. Deze woningen kennen overwegend een C- of D-label. Woonpartners heeft in haar ambities in de nieuwe beleidsvisie (nog vast te stellen) uitgesproken om in 2020 te streven naar een gemiddeld energielabel B over haar hele woningbezit (ca. 7.500 woningen). Zij wil graag onderzoeken welke maatregelen in deze woningen het meest effectief zijn, ook in verband met de beoogde verduurzaming van de sv-intallatie/netwerk. Daarnaast wil zij graag onderzocht zien welke subsidie/financieringsmogelijkheden voorhanden zijn om de investeringen te dekken.

Het spreekt voor zich dat een dergelijke aanpak een effect heeft op de verduurzaming van de SV-installatie.

Woonpartners staat positief tegenover het onderzoek om de sv-installatie/netwerk te verduurzamen en wil ook graag medewerking verlenen aan onderzoek in de woningen om het effect in de woning te onderzoeken.

Woonpartners ziet graag dat de verduurzaming direct leidt tot een substantiele vermindering aan de woonlasten bij de klant. Betaalbaarheid van de woonlasten is immers een belangrijk item.

Resultaten

Resultaat: Uitwerking van verschillende concepten voor besparing (energie + euro's) in de woningen van stadsverwarming. Doorrekening welke vermindering in woonlasten dit tot gevolg heeft voor de bewoners.

Afbakening: Concepten worden voornamelijk uitgewerkt met woningbouwvereniging, maar ook gedeeld met klanten.

Fasering:

1. Brainstorm ideeën en voorkeuren (woningcorporaties, burgers, gemeente, Ennatuurlijk) Q1 2016
2. Keuze voor aantal technieken (Q2 2016)
- 3a. Uitwerking van technisch concept voor corporatie
uitwerking op lasten (inclusief mogelijkheid invloed vastrecht)
- 3b Bepalen policy Ennatuurlijk voor zaken die van invloed zijn op warmtelevering
4. Delen en uitleggen van concepten
5. Pilot project

Beslismomenten per:

Uit te werken concepten

Mogelijk aanpassing beleid/voorwaarden vanuit Ennatuurlijk

Investering pilot (en verdere investeringen)

Investering

Aanvankelijke investering vooral in tijd

Bij pilot project via investeringsbeslissing van betrokken partijen

Mogelijkheden VNG middelen inzake ondersteuning worden onderzocht.

Projectpartners

Ennatuurlijk en Woonpartners

Na Q2 2016 externe uitvoerende partijen. Eventuele uitvoering door erkende installateurs. (Steekproef) keuring bij oplevering door installatieverantwoordelijke.

Raakvlakken met:

Warmtewet, labelstappen corporaties, verduurzaming warmtewet. Projectplan communicatie van Ennatuurlijk nov 2015.



Voorstel aan: betrokken partners Burgerinitiatief

Van: Gemeente Helmond

Datum: november 2015

Inleiding

Sinds 2012 is de gemeente Helmond betrokken bij het onderzoek naar de potentie van Geothermie voor de Provincie NB. In 2013 en 2014 zijn verschillende bodemonderzoeken afgerond. Uitgaande van deze rapportages is de potentie inzake Geothermie voor de regio Helmond vastgelegd. Deze is aanwezig op een diepte van ongeveer 3000 m (Trias). Uitgaande van deze rapportages hebben wij op 10 oktober 2014, de Green Deal Geothermie Brabant Breed ondertekend met gemeente Tilburg, Breda, Provincie NB en Brabant Water. Hieruit is de werkgroep Geothermie Brabant Breed ontstaan waarvan gemeente Helmond voorzitter is. Conclusie van genoemde onderzoeken was dat aanvullend bodemonderzoek in deze regio (gezien de beperkte beschikbare data) nodig was. Eind 2015 heeft een eerste aanvullend onderzoek plaats gevonden, de resultaten van dit onderzoek zijn met de betrokken partners gedeeld.

Vervolgstappen

Verder onderzoek zal bestaan uit:

- het maken van dieptekaart met breuken.
- op basis van de huidige interpretatie wordt naar de petrofysische eigenschappen gekeken
- detaillering uitvoeren van 8* 8 km, bij voorkeur nadat bestaande seismische lijnen in dat gebied zijn gereprocessed
- aanvullend dienen een of twee extra nieuwe seismische lijnen 'geschoten' te worden (Go/No go moment)

Mocht de potentie in de Trias tegen vallen, zal in gezamenlijkheid met de partners bekeken moeten worden of en hoe verder te gaan. Andere aardlagen of uitbreiding van de partners binnen de businesscase is dan een optie.

Resultaten

Betere kennis van bodem regio Zuidoost-Brabant. Hierbij kijken we in eerste instantie naar de Trias bodemlaag. Aansluitend kunnen gegevens in relatie tot de diepere aardlagen worden geanalyseerd. Uiteindelijk moet een en ander leiden tot:

- inzicht in potentie Trias voor locatie Helmond en regio
- benodigde informatie voor het putontwerp van de boring
- seismiek die tevens kan worden ingezet voor verder onderzoek naar diepere aardlagen.

Planning en Termijnen

Afronding van het aanvullend 1^e fase onderzoek (kartering) zal voor de locatie stadsverwarming Helmond plaatsvinden eerste kwartaal 2016. Het eerste half jaar 2016 kan dan, bij voldoende potentie, worden benut om de benodigde projectlocaties te bepalen. Afwegingen inzake onderzoek bodempotentie en uitwerking businesscase(s) zullen en kunnen niet opeenvolgende maar cyclair plaats vinden.

Risico's

Onderzoek zal uitgevoerd worden door hiertoe bevoegde bureaus en instanties, interpretatie van de gegevens zal plaats vinden door geologen en deskundige op dit gebied. De resultaten van deze onderzoeken zullen beschikbaar worden gesteld ten behoeve van de projectontwikkeling. In overleg met alle partners zal hierover communicatie plaats vinden.

Alle resultaten van deze onderzoeksfase zijn afhankelijk van aanwezige potentie van de bodem in onze regio. Eventuele tegenvallende potentie kan en zal zijn weerslag hebben op de mogelijkheden binnen de businesscase.

Externe samenwerking en organisatie

Directe koppeling wordt gezocht met partners en andere overheden , hiervoor is een samenwerking met Provincie NB, Ministerie van Economische Zaken en Rijksdienst voor Ondernemend Nederland (RVO) in wording (afronding begin 2016). Tevens wordt qua communicatie contact gezocht en onderhouden met bewoners/gebruikers en marktpartijen.

Gemeente Helmond is in deze aanjager en regiseur, tevens is zij, zoals reeds aangegeven, trekker van de Werkgroep Geothermie Brabant Breed. Tevens is Wethouder Smeulders Bestuurlijk trekker van de pijler Geothermie binnen het Energie akkoord. .

Het onderzoek naar de mogelijkheden van Geothermie en de potentie van de bodem maakt eveneens deel uit van de projecten binnen de Versnellingsagenda Duurzaamheid.



ennatuurlijk

maakt
energie
lokaal

Verduurzaming Warmte net Helmond

Ennatuurlijk B.V.

Datum: november 2015

Doelstelling

Definitie: Warmtewet hebben dat geschikt is voor levering van warmte op lange termijn. Dat betekent een duurzame warmtebron, betrouwbare levering, en weinig verliezen (warmte en water).

Resultaat: Plan voor de toekomstige centrale bronnen van warmte (invulling vermogens en energievraag), en intentie om daar naar toe te werken

Afbakening: uitwerking business case door betrokken partijen. Ondergrond behandeld in parallel project (initiatie bij Gemeente)

Fasering: 2015 Q4: intentieovereenkomst geothermie

2016 Q1-2: uitwerken business case

2017: detail engineering

2018: beoogde realisatie

2019: start levering

Go/no go

Na opstellen conceptplaatje voor warmtebronnen: dan toetsen bij stakeholders (o.a. burgers, gemeente). Vb ook bij keuze voor locatie toetsen van keuze.

Investerings

Gemeente faciliterende rol bij zoeken naar beschikbare gelden
financiering realisatie beoogd door Ennatuurlijk, Hydreco

Risico's

Lange termijn beschikbaarheid voor aantal bronnen onduidelijk (biomassa hout, afval). Focus in dit traject op geothermie (zonder andere uit het oog te verliezen)

Geen financiering voor gedeelde plannen --> lobby bij hogere overheden ihkv pilot

Planning en termijnen

Intentie zsm op tafel krijgen, SDE+ is bottleneck. Als die eenmaal is aangevraagd, zijn er vervolgens deadlines om te komen tot de volgende stappen in het traject (globaal ook beschreven in fasering).

Raakvlakken met:

Projectplannen communicatie, openbare ruimte en bodemonderzoek.

Toelichting zie eveneens bijlage 5b.

Verduurzaming Stadsverwarming Helmond



ennatuurlijk

maakt
energie
lokaal

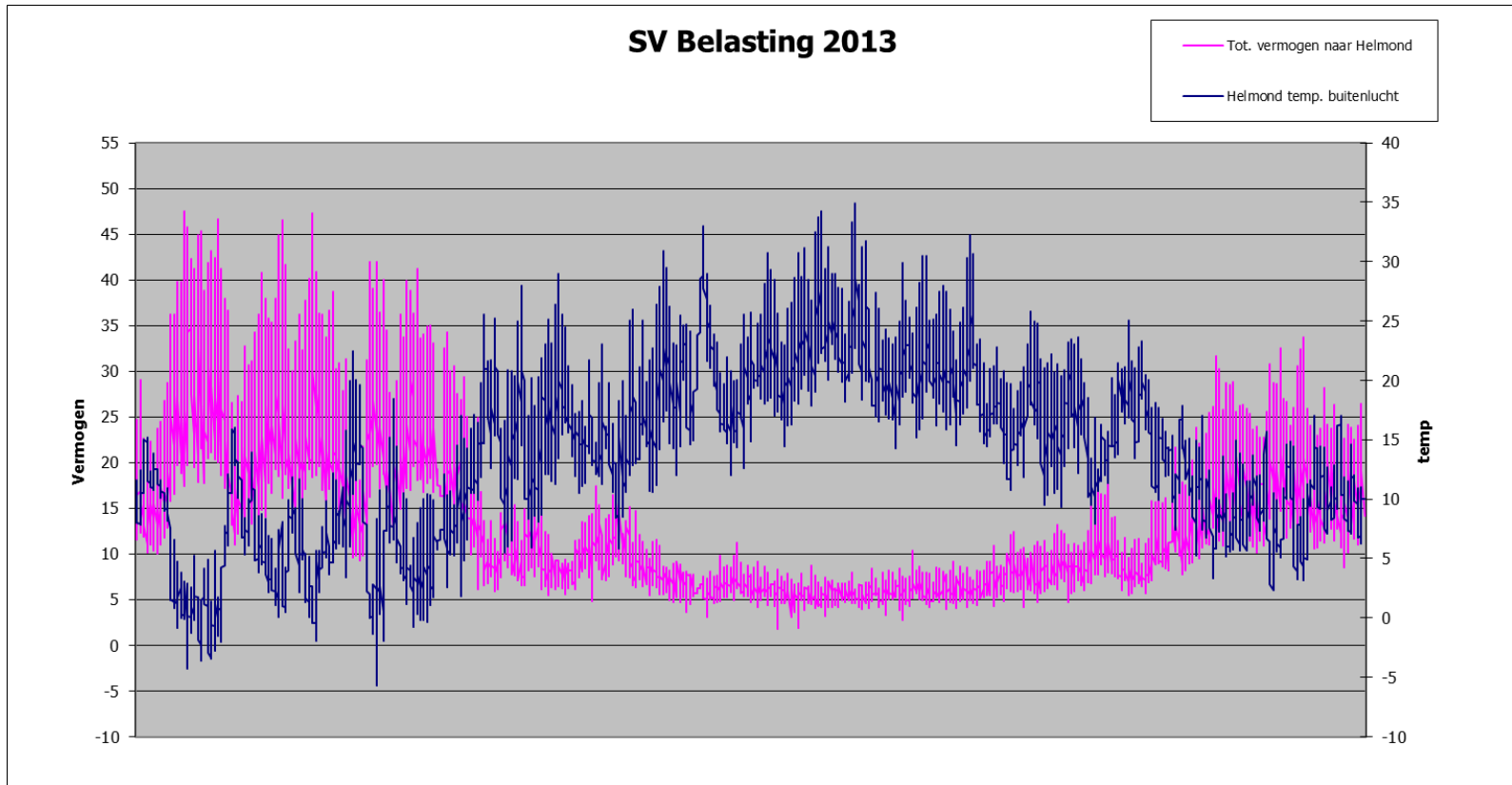
Beknopte uiteenzetting
Gijs van Heijster

Situatie 2014 en Uitgangspunten

- Ennatuurlijk levert vanuit de WKC Helmond (warmte-kracht-centrale, levering van zowel warmte aan klanten als elektriciteit aan het net), gelegen aan de Achterdijk in Helmond (Hoogeind), aan 6500 huishoudens en een bedrijven op o.a. Hoogeind warmte. De WKC is gebouwd medio 1980 bestaat uit 2 STEG eenheden (SToom En Gas, voor hoog elektrisch rendement) van ~25 MW warmte en ~25 MW elektriciteit, een 40 MW ketel op gas en grote buffers waarin warmte tijdelijk kan worden opgeslagen.
- In 2016 voldoet één van de STEG's niet meer aan emissie-eisen. Er moet iets veranderen om aan interne betrouwbaarheidseisen te kunnen blijven voldoen (vb STEG uit Enschede halen). Begin jaren '20 zullen grote investeringen moeten worden gedaan om de eenheden nog in productie te houden. Verdere verduurzaming wordt dan steeds relevanter voor de business.
- Huidige business case: kostprijs warmte met WKC nu ~8-10 euro in Helmond, maar zeer afhankelijk van e-prijs. Daling van 5 euro per MWh (~1,25 euro/GJ) in e-prijs leidt tot stijging van kostprijs warmte van 1,25 euro. Prijs daalde 20 euro afgelopen periode, in 4 jaar. Vroeger was verkoop elektriciteit gunstig, momenteel is verkoop warmte van levensbelang. Deze WKC Helmond draait nog omdat in 'dure' uren kan worden gedraaid, vanwege de buffercapaciteit. De toekomst is onzeker, er is kans dat ook deze eenheid onrendabel wordt.

Jaarbelasting

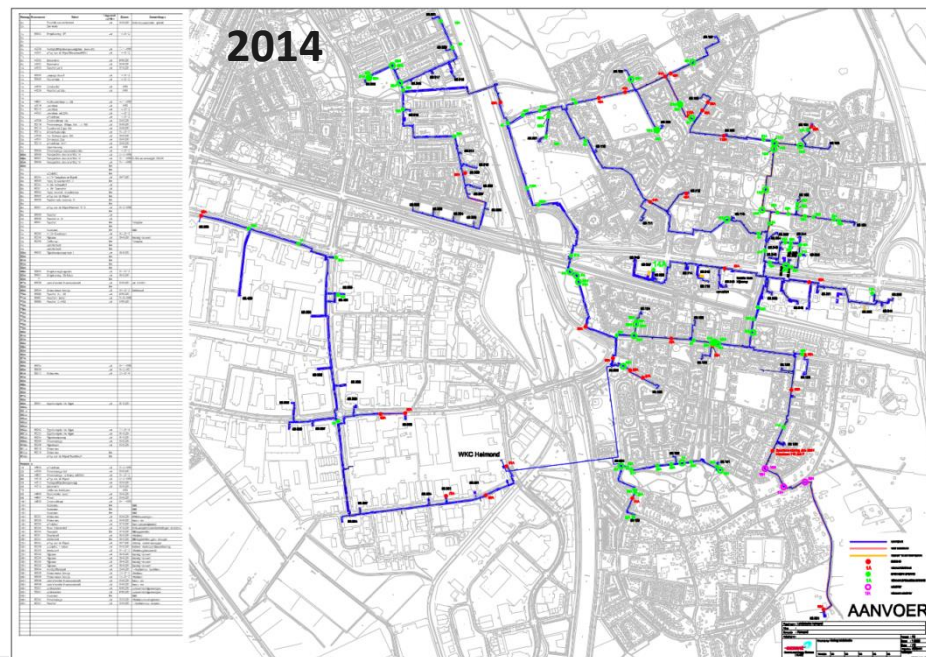
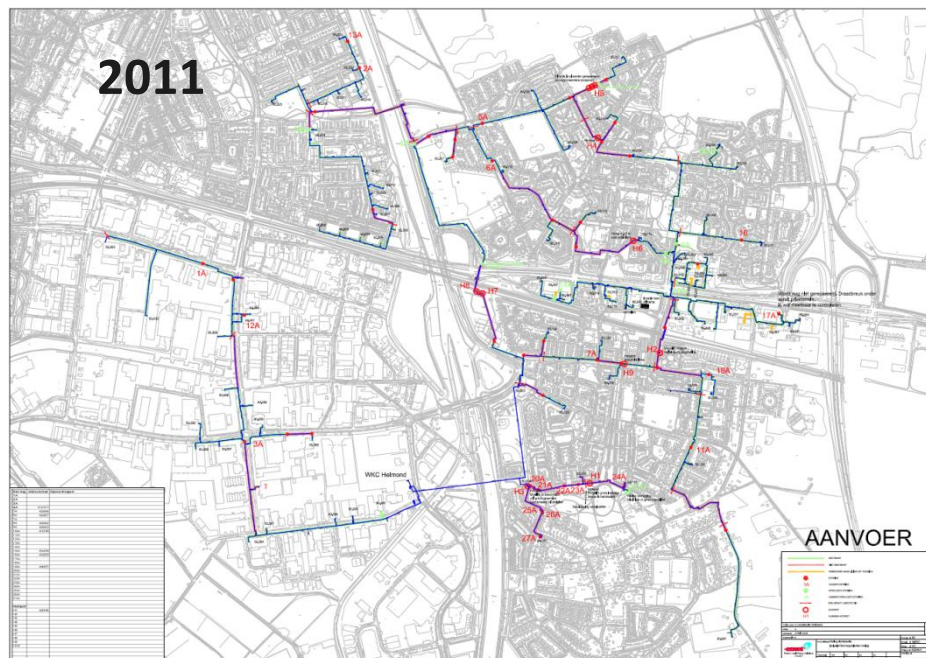
(Piek is veel duurder dan basislast, 50^{ste} MW die nodig is 'mag' maar 1 uur per jaar draaien, hoge kapitaallast en onderhoudskosten. Basislast – minimaal 15 MW – moet duurzaam zijn)



Situatie Leidingnet

Vorbereid op toekomst:

- Leidingen weer meetbaar (net jaren '80)
- Besturing vernieuwd
- Meters op 'afstand'

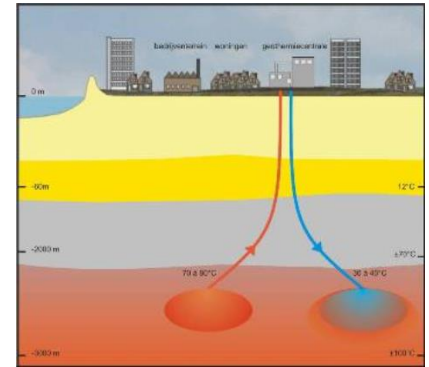


Toekomstscenario's opwek

(Niet uitputtend. In Helmond bijvoorbeeld geen afvalverbranding in de buurt)

| | Geothermie | (Mest-) Vergisting + Biogas | Houtverbranding |
|--------------------|------------------------------|--|-----------------------------------|
| Duurzaamheid | ++ | + (lokale impact) | + (transport) |
| Energiekosten | ++ | + - | + - |
| Prijzontwikkeling | ++ | + - (lokale verankering, maar co-producten?) | -- (grote, verzadigde vraagmarkt) |
| Bewezen techniek | - | + | ++ |
| Investeringsrisico | -- | + - | + |
| Inpassing SV | - (Temperaturen, piekvraag) | - (match vraag en aanbod) | ++ (flexibel) |
| Effecten | + - (vergelijking Groningen) | - (Geur, associatie intensieve veeteelt) | + - |

Geothermie case



Algemeen

- Op veel vlakken mogelijk het beste alternatief op dit moment
- Miljoeneninvestering (afhankelijk van vermogen) → zie onderzoek o.a. Brabant en Helmond
- Lage variabele kosten, inzetbaar als basislast, leidt wel tot stijging van kostprijs voor resterend vermogen (zie sheet jaarbelasting)
- Investeerder verdient # euro/GJ aan verkoop en # euro per GJ aan subsidie. (Zodra investering is terugverdiend, kan case naar verwachting uit met inkomsten uit warmteverkoop SV)

Toepassing Stadsverwarming Helmond

1. Optie geothermie als vervanging van 1 STEG (vermogen 5-7 MW, basislast) of aanvullend 2 STEG's
 - 24 X 7 draaiuren. Start realisatie al mogelijk.
 - Lage variabele kosten warmte (COP praktijk ws. rond de 20, 1 deel e in pompvermogen levert 20 delen warmte).
 - Levert grotere flexibiliteit voor draaien van de STEG. Daardoor minder risico e-prijzdaling. Bovendien is daling e-prijs dan gunstig voor de geothermiebron.
 - Risico beperkt tot rendement van de bron en instandhouding ervan voor 30 jaar.
 - Oplossing niet toereikend bij volledige uitfasering STEG's (minimaal 15 MW basislast nodig)
2. Opties geothermie als vervanging 2 STEG eenheden (vermogen van 15-20 MW)
 - Zeer duurzaam (imago), lage variabele kosten, weinig risico voor veranderingen gas en elektriciteitsprijzen
 - Financieel rendement van bron lager ivm draaiuren (niet meer 24X7 uur)
 - Op korte termijn nog 'in concurrentie' met WKC Helmond

Randvoorwaarde Helmond

- korte termijn: levering van minimaal 90 grC op inkoppelpunt. Anders kan de bron niet het vermogen kwijt
- Lange termijn: óf levering minimaal 90 grC, of combinatie met lagere nettemperatuur (andere aanpassingen, o.a. in woningen, noodzakelijk. Zie ook slide 8).

Biogas obv mest

(vb Polderwijk Zeewolde)



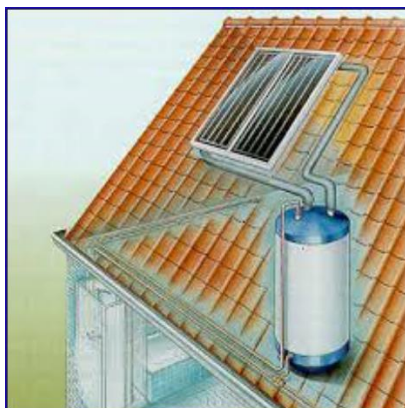
- Uitgebreid verdienmodel over de hele keten: export van kunstmest, vermindering verwijderingskosten mest, productie van elektriciteit en levering van warmte.
- Meer variabelen, dus meer mogelijkheden en meer risico's
 - Vooral toevoer voor coproducten momenteel risicovol. Vaak voedselvoorziening, of hoogwaardige reststromen. Daarom liever monovergisting, meer zekerheid over grondstof, maar opbrengst vaak te laag (investering te groot ten opzichte van opbrengst.)
 - Veel invloed van regelgeving (vb recent duitse regelgeving voor import kunstmest)
- Moeilijker omgevingsmanagement, proMest en andere cases met geuren op BZOB bv; is intensieve veeteelt duurzaam?
- Procescondities makkelijker aan te passen (temperaturen). Rendement wel beter op lagere temperaturen.
- Lokale verankering van reststromen. Goede integrale oplossing; voor grote vermogens wel afspraken met meer partijen nodig (of ZLTO bv)



Verduurzaming Woningen

Lokale oplossingen (in en rond de woning) zijn noodzakelijk voor stadsverwarming:

- Voor beeldvorming over het product
- Voor concurrentiepositie o.a. in de woningbouw, EPC
- Voor flexibiliteit ten aanzien van opwektechnieken (temperatuur en buffers i.v.m. netcapaciteit)





ennatuurlijk

maakt
energie
lokaal